



Uit

NORGES
ARKTISKE
UNIVERSITET

Institutt for sosiologi, statsvitenskap og samfunnsplanlegging

Ansvarlig reiseliv i spenningsfeltet vern og utbyggingsinteresser,

-En studie av reiselivsutvikling i verdensarvområdet Vega

Enid-Camilla Hansen

Masteroppgave i samfunnsplanlegging og kulturforståelse – November 2019



Sammendrag

Intensjonen med denne oppgaven har vært å utforske hvordan ansvarlig reiseliv forhandles i en kommune med sterke verne – og utbyggerinteresser. For å belyse dette har fokuset vært å studere hvilke stedskvaliteter som vektlegges i forhold til vern, og hvordan disse forhandles i arbeidet med reiselivsutvikling. Det har også vært viktig å se på hvordan begrepet bærekraft artikuleres, samt hvordan verne - og utbygger interessene gjør seg gjeldende og forhandles i den offentlige debatten.

Caset for studiet er øykommunen Vega på Helgelandskysten. Vega er interessant fordi i 2004 fikk området status på Unescos verdensarvliste, som følge av at de har klart å opprettholde en unik fiskerbondetradisjon med ærfugldrift i flere tusen år. Statusen var med på å sette Vega «på kartet», og har ført til at stedet har vekt stor interesse i global sammenheng, og det har vært en kraftig økning i tilreisende. Verdensarvstatusen setter strenge krav til vern av verdensarvverdiene, som bygger oppunder en sterk forankring av bærekraft. I 2009 ble stedet med i pilotprosjektet for merkeordningen bærekraftige reisemål, som krever at det jobbes etter en rekke indikatorer som skal dokumentere bærekraft på flere områder.

Parallelt med at Vega jobber kontinuerlig for å skåne verdensarvverdiene og få til et ansvarlig reiseliv, så pågår det i dag en stor debatt om oppdrettsvirksomhet innenfor verdensarvområdet. Oppdrettsnæringa er ei omdiskutert næring, ikke minst på grunn av forurensning som utslipp, lakselus og rømming. Om det blir oppdrett i området vil det stride imot Unescos krav til autentisitet og integritet, og Vega risikerer å miste verdensarvstatus. Dette kan ha negative innvirkninger for reiselivet i Helgelandregionen.

Studiet er kvalitativt og baseres hovedsakelig på et kort feltarbeid med observasjoner, feltsamtaler med lokalbefolkning og tilreisende, og intervju med representanter fra kommune, verdensarvstyret, reiselivsnæringen og aktør for ærfuglrøkertradisjonen. Teoretisk bygger oppgaven på et sosialkonstruktivistisk, relasjonelt perspektiv, hvor jeg ser på menneske og sted som gjensidig konstituerende. Analysen viser at ulike opplevelser av stedets kvaliteter, samt ulike forståelser av bærekraftbegrepet virker polariserende, og skaper splittelse om fremtidig utvikling på Vega. Reiselivet på Vega fremstår som viktig for ivaretagelse av sentrale stedskvaliteter og verdensarvverdier.

Forord

Endelig var dagen kommet for å sette sluttstrek for denne berg og dal banen av en masterprosess. En prosess jeg absolutt ikke ville vært foruten.

Det flere som skal takkes. Takk til folkan på Vega som ville dele sine erfaringer med meg.

En spesiell takk til min veileder, Anniken Førde, for ypperlig veiledning.

Folket på lesehuset, mye kaffe og mye fliring og flere nye vennskap.

Tusen takk familien, som alltid e der!

Innholdsfortegnelse

Sammendrag	3
Forord	5
Introduksjon	1
Problemstilling og forskningsspørsmål	3
Oppgavens oppbygging	4
2 Kontekst	6
Å komme til Vega – opplevelsen av stedets omgivelser	6
Vern gjennom bruk – en levemåte av universell verdi	9
Verdensarvstatus	10
Vega Verdensarvområde	12
Reiselivsutvikling på Vega	13
Merket for bærekraftige reisemål	15
Nye konfliktlinjer på Vega	16
Teoretiske perspektiver	19
Stedskvalitet i et relasjonelt perspektiv	19
Landskap, stedsopplevelse og «taskscapes»	23
Turisme gjør steder	25
Reiseliv og utvikling	28
Tre dimensjoner av bærekraft	30
Metodisk tilnærming	33
Å gripe det flytende og uoversiktlige	33
Feltarbeid på Vega- observasjoner og feltsamtaler	34
Intervju, utvalg og gjennomføring	35
Sentrale dokumenter	37
Etske refleksjoner	38

Stedskvalitet, Verdensarvverdier og reiselivsutvikling på Vega	40
Ulike opplevelser av stedets kvaliteter	40
Stedskvaliteter som har verdensarvverdi.....	47
Verdensarven i møte med turismen på Vega	50
Stolte Vegaværingene	52
Reiseliv som strategi for stedsutvikling	53
Utfordringer og muligheter ved operasjonalisering av bærekraftbegrepet i reiselivsutviklinga.....	56
Bærekraftig reiseliv som politisk målsetting.....	57
«Bærekraftig turisme» - markedsstrategi og grønnvasking?.....	59
Implementering av merkeordninga bærekraftig reiseliv på Vega	61
Med ansvarlige reisende som målgruppe	65
Ressurser på spill?.....	70
Oppdrett skaper håp for flere arbeidsplasser	71
En polarisert debatt?.....	74
Ansvarlig turisme og oppdrett – duett eller duell?.....	76
Avslutning	80
Litteraturliste	85

Introduksjon

Vi må huske på hvorfor det bodde folk ute i øyene, ikke fordi det var så artig, men for at det var inntak fra ærfugl, fra torsken og fiskeriene. Men når fiskeriet tok slutt, da flyttet folk. Vi må ha levedyktige samfunn, folk kan ikke bare leve av romantikk, det må jo være seriøst inntak. Bærekraftig inntak!

Denne kommentaren fra ordfører i Vega kommune, gir et typisk bilde av hva mange norske kystkommuner i dag strever med, og har strevd med helt siden omstrukturering i primærnæringene. Der de tidligere levde av tradisjonsrik næringsvirksomhet hvor sysselsettingen besto i arbeid som spilte på lag med naturen og dens tålegrenser, opplever mange kystsamfunn nedgang i folketall. Hva skal en leve av her uten å forringe ressursene? Hvordan gjøre disse stedene levedyktige?

Som en av verdens raskeste voksende næringer blir reiselivet i mange kommuner i dag sett på som et viktig satsningsområde. Næringen sees både på som en `løsning`, samtidig som den bringer inn nye utfordringer for en bærekraftig utvikling av kystsamfunn. Professor og antropolog Thomas Hylland Eriksen er en som har forsket mye på reiselivets utvikling. I boken *overheating* viser han til hårreisende tall og hevder at på bare en generasjon har turismen hatt en vekst på 400% her til lands. Han mener at turismen både er årsak til og resultatet av en overopphetet verden (Hylland Eriksen, 2016). Vi kan også lese fra siste stortingsmelding der regjeringen bekrefter den sterke veksten her i landet, hvor søken etter relativt uberørte fjellområder og landskapet langs kysten er spesielt interessant for tilreisende (St. meld. nr. 19, 2016-2017). Vi lever med andre ord i turismens tidsalder og på mange måter er dette positivt for lokalsamfunnet da vekst i næringen skaper økt velstand, økonomisk vekst og sysselsetting. Likevel er det fortsatt mange utfordringer til klima og miljø hvor særlig CO₂ utslipp fra flyreiser, og økt cruisetrafikk er vesentlige årsaker til belastninger på miljø og samfunn (Hylland Eriksen, 2016). Flere steder er turismen ute av kontroll, hvor blant annet camping på kirkegårder, mangel på parkeringsplasser og toalett skaper slitasje og frustrasjoner for folk som bor på disse stedene. Nyere forskning på sted og lokalsamfunn viser at bekymringene lokalt stikker enda dypere. Her siktes det til lokalbefolkningen som frykter at viktige steds kvaliteter skal gå tapt, og steder mister sin identitet (Førde i Klassekampen, 2019). Parallelt med at reiselivet vokser, er også havbruksnæringen i sterk utvikling og det

popper stadig opp nye merder til oppdrett av laks i næringsrike kyststrøk. På kort tid har næringen hatt en enorm vekst, og Norge er i dag verdens største eksportør av oppdrettslaks (miljødirektoratet, 2019). På linje med reiselivet gir også denne næringen sysselsettings- og inntektsmuligheter til lokalsamfunnet, samtidig som næringen skaper strid rundt stedets kvaliteter og i forhold til miljøutfordringer. De største utfordringene er utslipp, lakselus og rømming (ibid). I en kronikk i aftenposten innsikt spør reiselivsjournalisten Arild Molstad hva som skal bli Norges nye (grønne) olje. Han trekker frem oppdrettsnæringen og reiselivet som de to viktigste næringene; «Vinner blir den bransjen som klarer å levere grønne og samfunnsmessige gevinster før det er for sent» (Molstad, 2019). Innen begge næringene er bærekraftbegrepet flittig brukt som virkemiddel i debatten rundt hvilken effekt næringene skaper lokalt, hvor begrepets tre dimensjoner gir grunnlag for å vinkle argumentene til fordel for interessentene.

I denne oppgaven vil jeg se nærmere på tematikken om reiseliv og oppdrett ut ifra et lokalt perspektiv. Jeg har tatt utgangspunkt i øykommunen Vega på Helgelandskysten som case for studiet. Stedet fikk i 2004 status på Unescos verdensarvliste. Dette er en status for steder med fremstående universelle natur – og kulturverdier, som fordrer strenge krav i forhold til vern (Norges verdensarv, 2019). På Vega handler kravene om at verdensarvverdiene ivaretas samtidig som det skal være bærekraftig bruk i verdensarvområdet, med andre ord vern gjennom bruk. I dette ligger at det er vesentlig at verdensarvverdiene brukes på en bærekraftig måte og samtidig forvaltes, hvor målet er at de skulle kunne videreføres til kommende generasjoner (Forvaltningsplanen 2015-2022). Vega er spesielt interessant da det pågår en strid mellom interesser for vern av verdensarvverdiene, og utbyggerinteresser med havbruk i form av oppdrett. Striden omhandler oppdrettsvirksomhet innenfor verdensarvområdet som kan komme i konflikt med verdensarvkriteriene. Oppdrett blir sett på som visuelt støy, som heller ikke harmonerer med bærekraftbegrepets miljødimensjon, samtidig som det kolliderer med verdensarvens krav om autentisitet og integritet. Unescokommisjonen i Norge har selv uttalt skepsis til havbruk i området, og mener dette er en trussel for verdensarvstatusen (Trygstad, 2018). Hovedargumentene fra representanter for oppdrett er at oppdrettsnæringen tilfører økonomiske gevinster, arbeidsplasser og tilflytting til kommunen.

På Vega impliserer verdensarven ivaretagelse av norsk natur og kulturarv, og samtidig er det et viktig trekkplaster for turisme i Helgelandregionen. Siden 2009 har Vega jobbet med

merkeordningen bærekraftige reisemål, som bygger opp under standarden verdensarv setter i forhold til bærekraft. Med merkeordningen jobbes det kontinuerlig for å leve opp til bærekraftig reiseliv (Innovasjon Norge, 2018). I denne oppgaven er jeg opptatt av hvordan ansvarlig reiseliv forhandles i denne situasjonen.

Problemstilling og forskningsspørsmål

Det er mange utfordringer og konflikter med reiseliv tilknyttet verdensarvsteder, hvor det spesielt stilles spørsmål ved reiselivets kommersielle side i forhold til det verneverdige ved kulturarv. Dette har lenge vært og er et viktig tema for forskning (Sharpley, 2003). Dette vil også være viktig tematikk i denne oppgaven, men også konflikten mellom havbruksnæringen og verdensarv er viktig for denne oppgaven. Jeg vil undersøke om sterkt fokus på ansvarlig reiseliv med merket for bærekraftige reisemål, kan være et viktig omdreiningspunkt i den pågående konflikten. Intensjonen er å bidra med kunnskap hvorvidt og hvordan reiselivet kan være en viktig aktør til konservering ved å argumentere frem vern, skape nye alliansepartnere og få til en felles «omsorg» for stedets kvaliteter.

Problemstillingen for oppgaven er:

Hvordan forhandles ansvarlig reiseliv i en kommune med sterke verne – og utbyggerinteresser?

For å undersøke dette har jeg jobbet ut fra 3 forskningsspørsmål.

1. Hvilke stedskvaliteter vektlegges i Vega som verdensarv og hvordan forhandles disse i arbeidet med ansvarlig reiselivsutvikling?

Jeg vil begynne med å undersøke hvordan stedets kvaliteter oppleves av folk på Vega. Gjennom intervjuer/samtaler med representanter fra kommunen, verdensarvsenteret, reiselivsnæring og andre jeg pratet med på Vega, ser jeg på deres fortolkninger av stedet. Intensjonen med å studere hvordan stedet og dets kvaliteter subjektivt oppleves, er å kunne få nærmere innsikt og forså bedre hvordan og hvorfor folk handler som de gjør (Berg og Dale, 2004). Hypotesen er at ulike opplevelser av stedskvalitet og hva som er stedskvalitet, gir ulike oppfatninger om hvordan stedet kan brukes, og det oppstår interessekonflikter. Videre vil jeg fokusere på hvilke fortellinger om stedskvaliteter som blir vektlagt i Vega som verdensarv,

hva som trekkes frem som verdensarvverdier. Videre ser jeg på hvordan verdensarvverdiene forhandles i arbeidet med reiselivsutvikling på Vega.

2. Hvordan artikuleres bærekraftbegrepet?

Med dette forskningsspørsmålet ønsker jeg å se på hvordan de ulike aktørene på Vega snakker om bærekraft og hvilken del av begrepet som fremheves. Er det den økonomiske, sosiale eller den miljømessige? Eller er det en fin balansegang? Hvordan få til et ansvarlig reiseliv på Vega om det ikke er det? Jeg vil også se på hvordan bærekraftbegrepet kommer til uttrykk og hvilke dimensjoner som fremheves i den offentlige debatten, i diverse nasjonale og lokale strategier og planer og i mine samtaler med folk på Vega. Inspirert av blant andre Scott Campells bærekrafttriangel vil jeg se på hvordan de ulike bærekraftidealene kan komme i konflikter med hverandre.

3. Hvordan forhandles konflikten mellom verdensarv og havbruk?

Under prosjektperioden for min masteroppgave ble det tydelig at på Vega er konflikten mellom verdensarv og havbruk innenfor verdensarvområdet svært opphetet. Det har derfor vært aktuelt å trekke inn debatten i oppgaven i forhold til vern og utbygging.

Oppgavens oppbygging

I **Kapittel 1** har jeg gitt en innføring i oppgavens tematikk og problemstillinger.

Kapittel 2 tar for seg konteksten hvor jeg kommer inn på historien som ledet Vega til å bli et verdensarvsted og forteller kort om verdensarvstatus, reiselivet på Vega og merket for bærekraftige reisemål. Deretter belyser jeg konflikten med havbruk og verdensarv.

Kapittel 3 er en gjennomgang av teoretiske perspektiver og begrepsapparat. Det relasjonelle stedperspektiv er grunnlagsteorien og knyttes opp mot ulike perspektiver på sted, landskap og reiselivsutvikling.

Kapittel 4 er en redegjørelse av hvilke metoder jeg har brukt for innsamling av data

Kapittel 5 Analysekapitlene er inndelt etter forskningsspørsmål. I dette kapittel analyseres forskningsspørsmål 1, hvor jeg fokuserer på stedskvalitet, verdensarvverdier og reiselivsutvikling.

Kapittel 6 I dette kapittelet søker jeg å svare på forskningsspørsmål 2 hvor jeg hovedsakelig ser på hvordan de jeg har intervjuet snakker om bærekraft. Poenget er å illustrere at ulike forståelser bygger opp under konflikter.

Kapittel 7 Her ser jeg på konflikten mellom verdensarv og oppdrett.

Kapittel 8 i dette avsluttende kapittelet gjør jeg en oppsummering, fletter inn teoretiske diskusjoner og fremhever viktige funn.

2 Kontekst

I dette kapittelet vil jeg presentere konteksten for denne studien. Jeg begynner med å presentere egen opplevelse av å komme til stedet. Videre gir jeg en kort historisk gjennomgang av prosessen som førte til at Vega fikk verdensarvstatus. Deretter kommer jeg inn på reiselivets utvikling, og status for reiselivet på Vega i dag med merkeordning for bærekraftige reisemål. Videre belyser jeg konflikten om havbruk på Vega. Avslutningsvis oppsummerer jeg hvordan konflikten mellom havbruk og verdensarv, gjør seg sterkt gjeldende på Vega, og hvordan dette inngår i ulike debatter om bærekraft, steds kvalitet og reiselivsutvikling.

Å komme til Vega – opplevelsen av stedets omgivelser

Vi er tidlig i juni måned og jeg er på vei med hurtigbåten fra Brønnøysund til Vega, hvor jeg skal være på feltarbeid i noen dager. Øykommunen ligger sør for polarsirkelen ute i havgapet på helgelandskysten i Nordland fylke. Området består av bortimot 6500 holmer, øyer og skjær fordelt over 1072 km² (verdensarvvega, 2014). På turen får jeg en smakebit av dette spesielle, åpne og fantastisk vakre landskapet Vega er så kjent for, hvor utsikten viser et mylder av små øyer spredt utover fjorden. Det skal ha bodd folk på bortimot 60 av øyene rundt Vega, mens i dag er det kun hovedøya, Ylvingen, Kilvær og Omnøy som er bebodd. Landskapet på Vega blir beskrevet som variert med fjellområdene Vegtindan, Trollvasstinden og Gullsvågfjellet på sør og sørvestsida av øya, mens nordsiden preges av myrlandskap. Havområdet er grunt og fint og gir fine forhold for plante og dyreliv (Vegakommune, 2018). Per 3 kvartal hadde Vega 1207 innbyggere ifølge statistisk sentralbyrå (SSB, 2019). Folketallet har gått gradvis nedover, og siden 50 tallet er befolkningens mengde halvert, noe som blant annet skyldes mangel på arbeidsplasser.

Båtturen har tatt bortimot 30 minutter og vi er fremme på Rørøy, tidligere et gammelt handelssted på østsiden av Vega hvor båten legger til kai. Det er gråværsdag og ikke mer enn 10 grader i luften. Jeg går på land sammen med to andre passasjerer, to eldre trivelige damer. Det står en taxi der og sjåføren kommer ut; «skal du langt?» spør han. Jeg forklarer jeg skal til

campingen på Floa. «Ja da må du nok vente en stund, det er kun jeg som kjører i dag, og har avtalt med disse damene som skal en annen vei». De kjører avgårde og snart er bilen bare en prikk i det fjerne og igjen er en uendelig stillhet. Jeg ser meg rundt, det er så fint og «i orden» her. Et stykke bortenfor kaia ligger velholdte naust, sjøboder og en liten sjark. På motsatt side ligger det gamle handelsstedet hvor det tidligere har vært både borgerleie, gjestgiveri, tingsted og senter for godssamling. I dag er bygningene vernet og handelsstedet blir bevart som et viktig kulturminne (Næss & Torgersen, 1999). For øvrig er gjenbruk av bygningsverk et særtrekk ved regionen, da drivtømmer alltid har vært benyttet som materiale for bygninger (Sundsvold, 2015). Dette er noe jeg spesielt legger merke til når jeg utforsker øya under oppholdet. Bygningene og landskapet er så ivaretatt og velholdt samtidig som de gir assosiasjoner til gamle dager.

Mens jeg venter på at taxien skal komme tilbake setter jeg meg på kaia og betrakter området og det vakre, åpne kystlandskapet. Jeg opplever en sterk tilstedeværelse og ro. Det er noe med stedet som gjør at omgivelsene og naturen føles tettere på. Jeg tar innover meg lyden av rolige bølger som skvulper varsomt inn mot bjelkene under kaia, og en svak litt kjølig bris med duften av salt sjø i trekkene. Som Roy Jacobsen skildrer så levende om samspillet mellom



kystlandskap, Vega juni, 2018

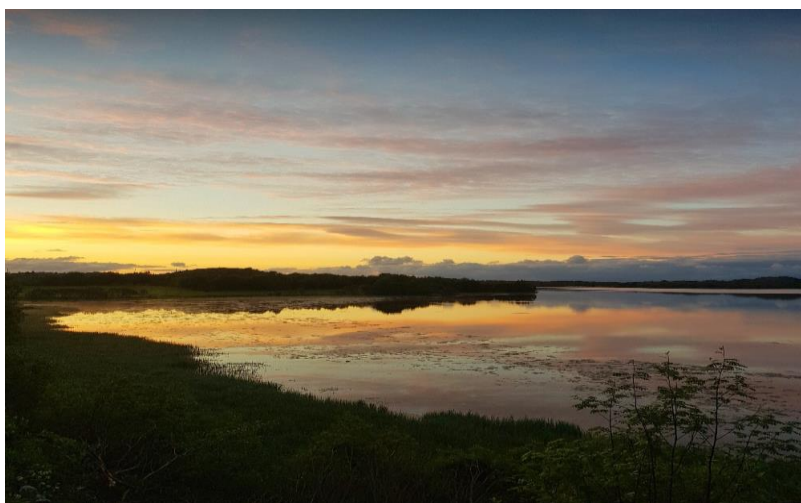
menneskene og det uforutsigbare i omgivelsene fra boka «De usynlige»;

I skogen er det ofte stille. På en øy er det så lite stillhet at menneskene stanser opp og ser seg rundt og lurer på hva som skjer. Den får dem til å undre. Den er mystisk på grensen til det kilende og forventningsfulle, den er en ansiktsløs fremmed i en svart kappe som vandrer over øya med lydløse skritt. Varigheten avhenger av årstidene, stillheten kan vare lenger i frosten om vinteren, som da det lå is her, mens den om sommeren alltid er en bitteliten pause mellom `en vind og en annen,

mellom flo og fjære, eller det underet som skjer i et menneske idet det går fra å ånde inn til å ånde ut (s. 96-97).

Jeg må ha duppet av da jeg skvetter til av en bildør som slår igjen. Taxien er tilbake. Jeg reiser meg og går bort til bilen. «Etter bagasjen å dømme blir du her en stund?» spør han og ser ned på en altfor stor koffert og en tung bag. «Det er ikke vanlig å ha gjester her mer enn over natten i denne perioden, så du må regne med folk blir nysgjerrige på hvem du er», sier han smilende. Først fra rundt 20 juni ventes sesongens innrykk av tilreisende. Det er ikke uvanlig at forskere kommer til Vega. De gjerne i forbindelse med forskning på geologi, havmiljøet, og dyre- og fuglelivet.

Etter ca. 10 minutter er vi fremme ved campingen som ligger på østsiden av øya, nært opp til Floavannet, som er det største innlandsvannet i kommunen. Vannet er mye brukt i forbindelse med blant annet fiske og padling (visitvega, 2019). Jeg angrer ikke på valg av bosted under oppholdet, og i dagene som følger opplever jeg både dyr og natur enda tettere på. En morgen jeg holder på med frokosten, får jeg en følelse av å bli iaktatt. Jeg snur meg mot vinduet hvor det står to rådyr helt i ro, tett mot vinduet og ser inn mot hytta. Motivet er fint med det svake rosa lyset og disen fra vannet i bakgrunnen. Jeg leter frem telefonen og lister meg forsiktig ut på trappa for å forevige øyeblikket. Dyrene må ha sanset det for da jeg kommer ut er det bare en støvsky igjen. De er så kjappe og det blir ingen bilder. For meg blir dyrene likevel en helt spesiell del av min opplevelse og hva jeg assosierer med Vega. De er der hele tiden og jeg ser nærmest mer til dyrelivet og fuglene enn til menneskene under oppholdet.



Floavannet juni 2018

Vega er også kjent for et rikt fugleliv hvor det er registrert 232 arter, hvor våtmarksområdene har gitt gode forhold for næring. I dag er Vega et av de viktigste fugleområdene i Europa. Flere av fugleområdene er vernet (Verdensarvvega, 2014). Det rike dyrelivet på Vega henger sammen med hvordan menneskene historisk har spilt på lag med naturen, og da snakker vi langt tilbake tid.

Vern gjennom bruk – en levemåte av universell verdi

Arkeologene har funnet spor av bosetting så langt tilbake som over 10000 år, hvor de første menneskene trolig ble lokket av det rike grunnhavsområdet rundt Vega. Havområdet hadde det meste folket trengte for overlevelse hvor kobbe, hval, fisk, egg og skjell var lett tilgjengelige ressurser (Næss & Torgersen, 1999:9). Etter hvert ble jordbruk også en viktig næringsvei. Kombinasjonsbruken av hav og landressurser ble dermed grunnlaget til begrepet fiskarbonden. Fiskerbøndenes virke besto i at mannfolkene var på havet og hadde ansvaret for båt, mens kvinnfolkene tok seg av familie, hus- og fjøsarbeidet (Brox, 1966; Sundsvold, 2015). I tillegg til faste sysler med barn, matlaging, husstell og oppgaver med dyrene i fjøset hadde kvinnfolkene flere oppgaver utendørs. Blant annet sto de deler av året for ekstraintekter til husholdet med edderdundrift. Oppgavene var vern og vedlikehold av fuglehusene, sanke dun i reirene, rense duna og foredle den til dyrebar europeisk eksportvare. Kvaliteten på edderdundyna var helt unik og var i flere hundre år et ettertraktet produkt (Sundsvold, 2015; verdensarvenvega, 2014). Med respekt og omtanke for naturens gaver, fikk de på denne måten utnyttet ressursene med minimal forringelse eller slitasje på naturen, snarere fikk de vernet om samtidig som de kunne bruke ressursene (Sundsvold, 2015).

Med gjenreisninga av Nord-Norge etter krigen rådet en sentraliseringspolitikk som bygget opp under omstrukturering i primærnæringene. Dette førte til at fiskerbondens virksomhet måtte vike til side til fordel for industrialiseringen (Aarsæther m.fl, 2018; Brox, 1966). For små samfunn langs kysten, deriblant Vega, fikk dette store konsekvenser da de fleste livnærte seg fra kombinasjonen jordbruk/fiske. Det ble spesielt vanskelige tider for fiskeriet, mens det ble mange nye muligheter for jordbruket (Næss & Torgersen, 1999). For å effektivisere næringen ble den splittet, og fiskerbondetradisjonen over hele landet ble avvirket i et stort omfang (Brox, 1966). På Vega valgte mange å flytte for jobb andre steder, mens andre valgte å bli boende hvor de fleste satset på jordbruksdrift (Næss & Torgersen, 1999). En næring som

har vedvart, og er i dag en av hovednæringene på Vega med bortimot 70 aktive gårdsbruk (vegakommune, 2017). Driften av edderdun og egganking hadde ikke like gode kår som jordbruk da øyværene ble avfolket i stort omfang etter krigen. Selv om det fortsatt var noen få grunneiere som fortsatte å vokte ærfuglen, ble fuglebestanden rammet av mink og stadig færre lå i reirene og husene (Næss & Torgersen, 1999). Den gamle tradisjonen som var nært knyttet til kystkulturen og fiskarbonden sto dermed i fare for å dø ut.

Verdensarvstatus

I 2004 kom helomvendingen hvor det var nettopp tradisjonen med dunvær som skulle sette Vega på kartet. Tradisjonen ble sett på som unik i global sammenheng, og førte til at øygruppen Vega ble innskrevet på Unescos liste over verdens kultur - og naturarv med følgende begrunnelse:

«Vegaøyen viser hvordan generasjoner av fiskere og bønder gjennom de siste 1500 år har opprettholdt en bærekraftig levemåte i et værhardt område nær polarsirkelen, basert på den unike tradisjonen med ærfugl drift. Statusen er også en hyllest til kvinners bidrag i dunprosessen»¹.

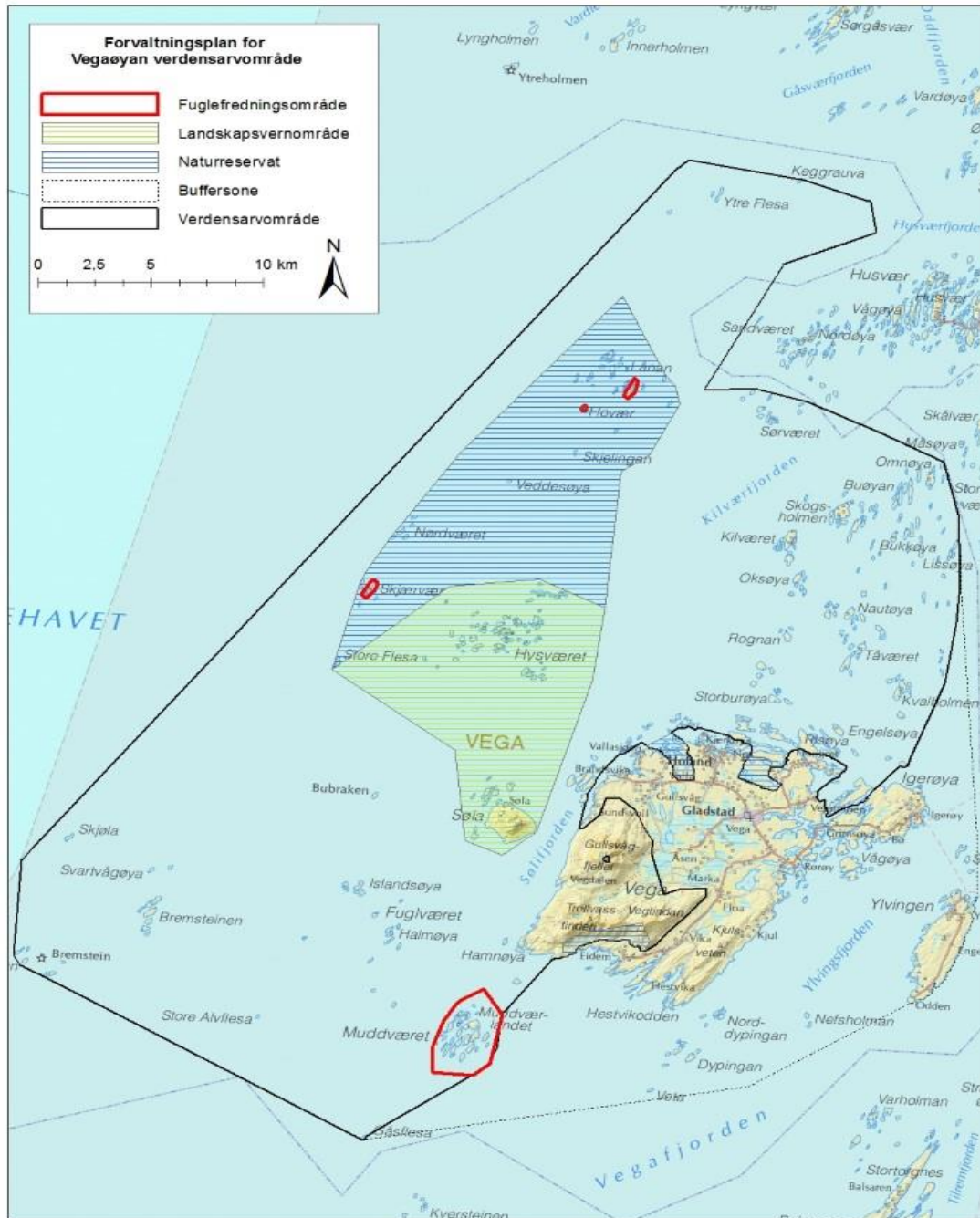
Begrunnelsen løfter frem det bærekraftige samspillet mellom menneske og natur, med særlig vekt på ærfugl – og duntradisjonen hvor kvinnene hadde et stort ansvar. Selv om den denne særegne levemåten var hovedgrunnen til Unescos innskrivelse på verdensarvlisten, har også de høye fjellene og våtmarksområdene status som verdensarv. Dette fordi disse områdene viser til andre sider av natur og kulturhistorien på Vega (verdensarvenvega, 2014).

Verdensarvstatus tilfører ikke mer vern, men gir et kvalitetsstempel i global sammenheng til steder som allerede er vernet. Avgjørelse av hvilke områder eller objekter som oppfyller krav til å få plass på listen, blir foretatt av verdensarvkomiteen. Dette etter en lang prosess hvor faglig evaluering først blir foretatt av Verdens naturvernunion (IUCN), og Det internasjonale råd for kulturminner (ICOMOS) (Riksantikvaren, 2019). For å komme på listen og beholde

¹ http://www.verdensarvvega.no/images/stories/innskrivelsestekst_2004.pdf

status kreves det dermed en god del velvilje, forpliktelser og engasjement fra lokalsamfunnet, samt et ønske om å videreføre kulturarven. Dette innebærer å ta hensyn til de universelle verdiene ved å sikre områdets autenticitet og integritet. Dermed må det gjøres grundige vurderinger knyttet til bruk av areal – og ressurser. Det viktigste er at verdiene ikke ødelegges. Status på verdensarvområdene og verdiene som lå til grunn for innskrivelsen avsjekkes hvert 6 år. Myndighetene i landet har ansvar for å rapportere inn status til Unesco. Om det er negative endringer kan området havne på listen over verdensarv i fare. Om verdiene er borte fjernes stedet eller objektet fra verdensarvlisten (riksantikvaren, 2019, forvaltningsplan 2015-2022).

Vega Verdensarvområde



Kart hentet fra nasjonalparkstyre.no med oversikt over verdensarvområde, verneområder og buffersonen.

Kartet illustrerer verdensarvområdet hvor 22% er vernet som naturvernområder og etter kulturvernloven. Det kreves at all ferdsel skal foregå på naturens premisser. Dyrelivet og fugleliv er fredet mot forstyrrelser, skade og ødeleggelse. De rødmerkete områdene viser fuglefredningsområdene som ligger på Muddvær, Lånan, Flovær og Skjærvær.

Naturresevatene gjelder; Lånan/Skjærvær, Eidemslie, Holandsåsen og Kjellerhaugvannet. Hysvær/Søla er landskapsvernområder med fredning av dyreliv. Som kartet viser er kun deler av verdensarvområdet på selve hovedøya. Dette er fjellgruppen sør på øya og våtmarksområdene på nordsiden. Kulturlandskapet hvor ærfugltradisjonen fant sted ligger i øyer utenfor. Den stiplede linjen viser buffersonen. Buffersonen markerer det området som ikke kan defineres inn under verdensarvområde, men som kun grenser til området. Meningen med denne sonen er å styre utviklingen i verdensarven på en forsvarlig måte tilrettelagt for bygging, næringsaktivitet og reiseliv (Verdensarvvega, 2014).

Reiselivsutvikling på Vega

Etterspørselen fra segmentet som søker mot bærekraftige steder er i vekst globalt, og det søkes i økende grad mot steder som står på verdensarvlisten/og eller er miljømerket (Meld.st.19, 2016-2017). Hovedmålet for Vega når det gjelder arbeidet med reiseliv, er derfor at Vega skal være en bærekraftig destinasjon der Natur – og kulturarven er ivaretatt (forvaltningsplan en Vegaøya verdensarv 2015-2022:67). Som nevnt gir ikke status på Unescos verdensarvliste automatisk vern, men som verdensarv tilfører den en spesiell beskyttelse av de universelle natur og /eller kulturverdiene med verdensarvkonvensjonens miljøavtale i ryggen (miljødirektoratet, 2018). Med denne verdensarvstatusen som merkevare, utviklet reiselivet på Vega seg i løpet av en tiårs periode (2005-2014) fra 5000 til 35000 besøkende årlig (Meld. st. 19, 2016-2017). I dag er det ca. 40000 tilreisende i året ifølge reiselivssjefen i kommunen.

Reiselivsnæringen er en av hovednæringene på øya i dag og tilreisende til Vega har et bredt spekter av tilbud. Mulighetene for overnatting er mange. I dag er det tilbud som hotell, 2 campingplasser, motell, flere rorbuanlegg og mange små aktører som tilbyr overnatting (visitvega, 2019). Et av de første kommersielle overnattingsmulighetene var Vega havhotell

som ligger på Viksås ved nordvest siden av (Visitvega, 2019). I 2003 overtok ekteparet Anna og Jon Aga hotellet som sto i forfall, og bygde og renoverte nesten alt fra bunn (horecanytt, 2009). Hotellet med sine 52 sengeplasser drives fortsatt med suksess. Jon selv er kokk og de tilbyr matservering med råvarer fra lokale leverandører. Hver dag tilbyr de 5 retters hvor rettene er basert på de råvarene som er få tak til ulike tider (havhotellene, 2013).

Ellers av serveringsmuligheter er det 3 helårsserveringssteder og 5 serveringsteder i sesong. Det er 4 museer, 5 kulturformidlere/guider i verdensarvområdet, 2 aktivitetsbedrifter og 5-10 transportører. 13 juni, 2019, åpnet Vega verdensarvsenter som ble oppført og eies av Vega kommune. Senteret ble i 2015 autorisert av klima – og miljødepartementet. Departementet bidrar også med finansiering sammen med Nordland fylkeskommune, miljødirektoratet, Vega kommune og sponsorer. Verdensarvsenteret fungerer som kompetanse, - formidlings- og besøkscenter for natur – og kulturverdiene i Vegaøyan verdensarv. Meningen med senteret er at det også skal fungere som en diskusjonsarena for lokalsamfunnet, og være et viktig bidrag til lokal verdiskapning. Samtidig er området rundt senteret tilpasset for uteaktiviteter (visitvega, 2019).

Reiselivet på Vega tilbyr mange ulike aktiviteter, visit vega viser til aktiviteter for enhver smak. Alt fra aktiviteter i naturen som blant annet fjellvandring, padling, fisking eller fuglekikking, til aktiviteter med kultur og historie. I tillegg til at verdensarvsenteret åpnet i år (2019), er det også åpnet for klatring, via ferrata på Ravnfloget eller man kan gå opp Vegatrappa (visitvega, 2019).

Vega Verdensarvsenter arrangerer båtturer til «utværet Lånan a/s» som ble stiftet i 2007. I følge Sundsvold (2015) så er de fleste familiene på Lånan medeiere av bedriften, hvor det utvikles produkter av edderdun for å selge, samtidig som de tar imot tilreisende til avtalte besøk. På Visit Vega (2019) reklameres det for at man kan være med guidet vandring med historiefortelling, oppleve ærfugldriften og utforske fuglevokternes arbeid. Selv om mange andre av øyene rundt har hatt dunværsdriften, er det Lånan jeg fokuserer på i denne oppgaven. På denne øya er også egg og duntradisjonen blitt best ivaretatt opp gjennom årene, uten brudd i driften (Sundsvold, 2015). Ifølge reiselivssjef på Vega er Lånan, Vega havhotell og e-museet på Nes, spydspissene for reiselivsutvikling på Vega.

Merket for bærekraftige reisemål

Regjeringens overordnede mål for reiselivet er bærekraft, hvor næringens ansvar er å ta vare på kulturen, naturen og lokalsamfunnet (Meld.st.19, 2016-2017). For å styre utviklingen i reiselivet i en bærekraftig retning, startet innovasjon Norge i 2009 et pilotprosjekt hvor Vega sammen med Røros, Trysil og Lærdal deltok. I 2013 ble merkeordning for norske reisemål etablert og alle 4 stedene innfridde kravene de hadde jobbet med, til å bli sertifiserte som bærekraftige reisemål. Prosessen de går gjennom skal ifølge Innovasjon Norge (2017) være krevende, og innebærer strukturert samarbeid mellom kommunen, destinasjonsselskapet og næringen. Målet er at ordningen skal systematisere arbeidet med dimensjonene miljø, sosial og økonomisk bærekraft. Det er altså en langsiktig prosess og et redskap for utvikling og forbedring på reisemålet, hvor det med jevne mellomrom blir sjekket om indikatorene og kriteriene blir fulgt opp. Hvert 3 år blir stedene vurdert for resertifisering. Vega ble resertifisert i 2016 og skal vurderes på nytt i 2019 (innovasjonnorge, 2017).

Status på bærekraft må dokumenteres på 5 områder:

- Forankring og implementering politisk
- Forankring og implementering lokalt
- Bevaring av natur, kultur og miljø
- Styrking av sosiale verdier
- Økonomisk levedyktighet

Innen hvert område er det kriterier som skal innfris. Dette måles ved hjelp av et sett indikatorer for hvert kriterium. Når kravene er innfridd, rapporteres de elektronisk til merkeordningens database. Kontroll og godkjenning vil utføres av en uavhengig kontrollør, oppnevnt av Innovasjon Norge (Innovasjon Norge, 2017).

Jacobsen og Eide (2002) påpeker at miljømerking kan være et svært viktig bidrag til å fremme bærekraftige handlinger. Da med forbehold om miljømerkets troverdighet, hvor et vesentlig krav er at det ledes av en anerkjent organisasjon. Uten en slik forankring kan miljømerket raskt bli oppfattet som et markedsføringstriks, kun for å virke forlokkende på tilreisende uten å nødvendigvis leve opp til forventningene (Walaas og Jacobsen, 2017). Som nevnt så er det mye som tyder på at miljøengasjerte reisende er et voksende segment. Dette er noe som videre

signaliserer at seriøse miljømerkede destinasjoner vil ha et fortrinn i konkurransen om de mest gunstige turistene, som både er opptatt av miljø og lokalsamfunn samtidig som de legger igjen noe til lokalsamfunnet. I følge Walaas og Jacobsen (2017) vil miljømerking først være effektivt når ordningen oppnår troverdighet hos både tilreisende, myndighetene, miljøorganisasjonene og næringen selv. Dette innebærer at merkingen inneholder fornuftige kriterier som evalueres og følges opp, og videre gjør det lett tilgjengelig for allmennheten slik at alle kan ha innsyn. Innovasjon Norge som har ansvar for merket for bærekraftige reisemål, er dels statlig eid og dels eid av fylkeskommunene, og er den viktigste bidragsyteren for lønnsom næringsutvikling i landet. Organisasjonen har allerede høstet internasjonal anerkjennelse (Innovasjon Norge, 2017). Noe som i seg selv kan være med på å utvise troverdighet også i det globale markedet, og attrahere reisende som selv er opptatt av bærekraft.

Nye konfliktlinjer på Vega

Samtidig som Vega jobber kontinuerlig med merkeordningen for bærekraftige reisemål, pågår det en strid rundt verdensarvverdier og havbruk på Vega. Før jeg belyser denne striden nærmere, vil jeg si litt om bakgrunnen til havbruksnæringens oppdrettsvirksomhet. Tidlig på 70 tallet besto næringen kun i små familiebaserte tilleggsnæringer ved siden av tradisjonell fiske, jordbruk og handelsvirksomhet. Dette ga flere muligheter til å livnære seg ved kysten. På denne tiden pågikk oppdrettsvirksomhet parallelt med tradisjonell fiskerinæring uten større uenigheter. Fra 80-tallet snudde det om, og gradvis oppsto det en strid om plass og sjøarealer langs norskekysten (Christensen og Zachariassen, 2014; Seierstad m.fl., 1985). Etersom konflikten utviklet seg så man behovet for kystsoneplaner, hvor intensjonen var å forebygge, samt forsøke å løse opp i konflikter ved planlegging og kommunikasjon mellom de ulike interessentene. Likevel er det i dag fortsatt uenigheter om arealbruken på kysten mellom tradisjonelt fiske og oppdrett, hvor det i dag i større grad handler om økologiske virkninger. Her er det de som driver fjordfiske som er bekymret for negative effekter av oppdrett, og hvordan dette virker inn på villfiskens vandring og gyteatferd (Christensen og Zachariassen, 2014).

Som i mange kystsamfunn er tradisjonelt fjordfiske i sterk tilbakegang på Vega, men her omfatter uenighetene rundt havbruk i dag mer enn en strid mellom fjordfiskere og oppdrettsnæringen. Det handler mer om status på Unescos verdensarvliste der et av hovedmålene er å løfte fiskeriet igjen etter frafallet som følge av industrialiseringen på 90 – tallet. Ønsket er å opprettholde en livskraftig fiskerinæring og ivareta og føre videre fiskarbondens kulturarv. Dette er viktig for å bygge opp under verdensarvverdiene (Forvaltningsplanen, 2015-2022: 60). Det viser seg å være vanskelig å rekruttere folk til fiskeryrket på Vega, og som mange andre steder langs kysten sliter Vega med fraflytning og dårlig kommuneøkonomi (ssb, 3.kvartal 2019). For å få til et verdiskapende og oppgående samfunn må det derfor gjøres grep og flere steder satser på havbruksvirksomhet i form av oppdrett. Oppdrett på helgelandskysten er ikke noe nytt (Seierstad m.fl 1985), men denne gang handler det om lokalisering like ved rødskjærene (se kart, figur 5). Dette er innenfor verdensarvområdet samtidig som det grenser til flere naturreservat. Det er oppdrettsselskapet Mowi, tidligere kjent som marine harvest, som finner området verdifullt til å drive oppdrettsvirksomhet av laks og ørret. Selskapet er verdens største i sin kategori, og har næringsvirksomhet langs hele norskekysten, og eksporterer norsk laks til over 50 utenlandske markeder (marineharvest, 2018).

Prosessen med etablering av lokalitet har vært mye frem og tilbake. I 2016 gav fylkesmannen i Nordland tillatelse til selskapet å drive oppdrett på lokaliteten. Først i juli 2018 besluttet Nordland fylkeskommune for å gi selskapet en tidsbegrenset lokalitetsklarering for 5 år etter akvakulturloven (miljødirektoratet, 2019). Ledelsen i UNESCO² hevder vedtaket truer verdensarvstatus, og ikke imøtekommer intensjonsavtalen som lå til grunn for at Vega skulle bli et verdensarvsted. Kriteriet for avtalen var om Vega skulle innlemmes på verdensarvlisten, måtte det ikke komme i unødvendig konflikt med næring i området (Nrk, 2018). Flere andre organisasjoner og folk reagerte på vedtaket fra fylkeskommunen, og fikk mange klager, hvor en av klagen visste til forurensingsloven. I mars 2019 tok fylkesmannen likevel avgjørelse på å holde på vedtaket om oppdrettstillatelsen. Klagesaken ble videresendt til miljødirektoratet. Fylkesmannen ba om å få avklart hvilken betydning verdensarv og lite konsekvensutredning har for å gi tillatelser etter forurensningsloven i havbrukssaker. I

² FNs organisasjon for utdanning, vitenskap, kultur og kommunikasjon.

påvente av svar gav fylkesmannen en av klagen oppsettende virkning for å hindre at produksjonen ble startet før klagesaken var avgjort. Klagen ble avvist av miljødirektoratet. Begrunnelsen var med bakgrunn i forvaltningsloven som tilsier at klager som kommer inn over ett år etter at et vedtak er inngått skal ikke behandles, dermed var ikke beslutningen om oppsettende virkning gjeldende lengre (miljødirektoratet, 2019). I april 2019 kom avgjørelsen om å kalle tilbake oppdrettstillatelsen. Miljødirektør Ellen Hambro påpeker at det er for lite kunnskap om hvilke effekter og konsekvenser oppdrett har for verdensarvområdet og verdiene som skal ivaretas. Hun mener det vil være uheldig om man tillater havbruk i området før det er gjort nye utredninger. Videre hevder hun at vi har en forpliktelse til å gjøre alt for å verne om og ivareta verdiene. Å gi tillatelse til oppdrett før det er gjort tilstrekkelig utredning i tilknytning til verdensarvverdiene, vil stride mot lovnaden Norge har gitt til Unesco. Hun sier: «Vi mener at hensynene til verdensarvverdiene, og Norges ansvar for å ivareta disse, må tillegges vesentlig større vekt enn virksomhetens økonomiske interesse i å beholde tillatelsen» (Miljødirektoratet, 2019).

Både oppdrettsselskapet og tilhengerne er svært misfornøyd, de har brukt både tid og ressurser, og ventet i over tre år, før de endelig fikk tillatelse til drift med en prøvetid på fem år, for så å få nei likevel og de måtte stoppe det påbegynte arbeidet. Selv om avgjørelsen er tatt, er ikke saken over. Vega kommune og Mowi har klaget avgjørelsen inn til miljødepartementet (nrk, 20.8.2019).

Oppsummering

I dette kapitlet har jeg forsøkt å gi et oversiktsbilde aspekter som må med for å kunne belyse problemstillingen. Jeg har gitt et kort innblikk i kvalitetene ved Vega som førte til at stedet fikk verdensarvstatus, hvordan utviklingen etter verdensarvstatus, førte til at det kunne satses på nye næringer, hvor reiseliv ble viktig satsningsområde. Samtidig har jeg vist at Vega har kvaliteter som også er interessant for andre næringer, som havbruksnæringen.

Oppdrettsnæringen kommer i konflikt med verdensarvverdiene på Vega og er i dag en svært fremtredende debatt rundt vekst og vern, som gjør seg sterkt gjeldende og inngår i ulike debatter både om reiseliv, stedskvalitet og bærekraft.

Teoretiske perspektiver

I de to foregående kapitler gjorde jeg rede for oppgavens tema: hvordan ansvarlig reiseliv forhandles i en kommune med sterke verne – og utbyggerinteresser. Vega er et verdensarvsted med unike natur og kulturarvressurser som fordrer strenge krav til vern, hvor sterkt fokus på ansvarlig reiseliv er ment å støtte oppunder verdensarvstatus. Dette kommer i konflikt med ønske om oppdrettsvirksomhet innenfor verdensarvområdet. Konflikten handler om ulike interesser og om hvordan ressursene på stedet kan brukes, men det handler også om hvordan stedet forstås og hvilke fortellinger som vinner frem om hva som er det beste ved stedet. Dette skaper diskusjoner om stedskvaliteter, verdensarvverdier, utvikling og bærekraft. I dette kapitlet vil jeg belyse teoretiske perspektiver og begreper som verktøy for analysen.

Stedskvalitet i et relasjonelt perspektiv

Stedsbegrepet er svært komplekst og brukes på ulike måter i dagligspråket og kan derfor også være vanskelig å definere. Det blir brukt i forbindelse med faste geografiske områder av ulik størrelse, men også i mer abstrakte uttrykk. Som «å dra av sted» eller «å være i noens sted» (Munkejord 2011:29), eller som den norske, anerkjente arkitekturteoretikeren Nordberg-Schulz (1986) eksemplifiserer med «å finne sted». Da begrepet brukes i ulike sammenhenger blir det også en tvetydighet over begrepet. Ifølge geografen Doreen Massey (1994) resulterer dette i at vi blir stadig mer usikre om hva vi mener med sted, og hvordan vi skal forholde oss til steder. Stedsfilosofen Anniken Greve sier at hvis vi prøver å si noe om et sted som skal favne alle steder, risikerer vi å miste syn for det spesifikke ved dette bestemte stedet (Greve, 2015:31). Hun sier videre at om vi mister det spesifikke ved et bestemt sted av syne så risikerer vi å miste stedet selv av syne til en viss grad. Greve inviterer til å reflektere dypere om sted, og får oss til å se at et sted er mer enn noe fysisk avgrensbart, samtidig som stedet har tilknytning til andre steder. Steder og mennesker er gjensidig konstituerende og skal vi forstå et sted må vi både se innover og utover det lokale (Greve, 2015).

På 80 tallet identifiserte Agnew 3 perspektiver på sted. *Locale, sence of place og location*. Perspektivene er i dag høyst gjeldende og benyttes stadig innenfor stedsforskning. I denne

oppgaven hvor jeg er opptatt av steds kvalitet, vil jeg med en relasjonell tilnærming blant annet hente inspirasjon fra de tre perspektivene for å belyse at et steds kvalitet avhenger av flere forhold. Berg og Dale (2004) viser hvordan de ulike tilnærmingene til å forstå sted kompletterer hverandre.

Location

I dette perspektivet hevder Berg og Dale (2004) at steder hovedsakelig blir vurdert ut ifra hvilke fordeler stedet har i forhold til næringsvirksomhet. Forståelsen vektlegger sosiale og økonomiske forhold, og er dermed opptatt av at attraktiviteten ved stedet kommer til syne gjennom materielle og fysiske egenskaper. Lokaliseringsaspektene kan dreie seg om alt fra tilgang på råvarer, klima, havne – og tomtforhold, infrastruktur og arbeidskraft til markedsforhold for å nevne noe (ibid). På Vega gjør diskusjonene om lokalisering og tilgang på ressurser seg sterkt gjeldende i debatten om vekst og vern. Berg og Dale (2004) påpeker at det å legge vekt på analyse av sted som lokalisering bygger i viss grad på en forutsetning om at aktørene er økonomisk rasjonelle, og dermed forholder seg til hvordan steder er `objektivt sett`.

Location-perspektivet sammenfaller med tradisjonelle fagtradisjoner der stedets fysiske og romlige materialitet har vært grunnleggende. Denne tradisjonelle forståelsen er i senere tid blitt utfordret. Spesielt har den norske anerkjente arkitekturteoretikeren Christian Nordberg-Schulz vært en viktig stemme, og blir ofte referert til når stedets fysiske dimensjoner utforskes. Filosofen Jacob Meløe (2011) applauderer Nordberg-Schulz`s arbeid og sier at han lærer oss både å se, og tenke dypere om steders tilsynekomst. Her sikter han spesielt til begrepet *genius loci*, på norsk kjent som stedets ånd. I boken *et sted å være* (1986) har Nordberg-Schulz en redegjørelse av begrepet hvor han skriver:

*Å bo vil si å være venner med et sted. Når vi bor er vi i fred, beskyttet mot skade og fare. For å oppnå et slikt vennskapsforhold må vi forstå og respektere stedet. Fra de tidligste tider har mennesket oppfattet stedet som et slags «vesen» det måtte lære å bo sammen med. Dette kommer til uttrykk i det latinske begrepet *genius loci*, stedets ånd eller kvalitet (s.55).*

Nordberg-Schulz sikter til at kvaliteter vi identifiserer oss med og omgir oss med, det er de vi må bli venner med, han kaller dette stedets karakter eller identitet. Denne karakteren er det

som omfatter alt rundt oss persepsjonelt og kan relateres til alt fra bygninger, landskap, gresset på bakken eller naturfenomener som regntunge skyer på himmelen. Ved å trekke inn Nordberg-Schulz perspektiver ser vi at sted handler om mer enn «location». Dette fordi en viktig del av Schulz`s arbeid handler om orientering og identifikasjon, hvor han påpeker: «For å oppnå eksistensielt fotfeste må mennesket både vite *hvor* det er og *hvordan* det er å være der. Det er annerledes i skogen enn på sletten, det er annerledes i åssiden enn nede i dalen. Når vi bor er vi derfor både lokalisert i rommet og omgitt av en bestemt omverdenskarakter» (Nordberg-Schulz, 1986:55). Nordberg-Schulz fremhever opplevelsen av å være *her* er som et samspill mellom hvilket forhold vi har til andre steder vi kjenner, og en særegen atmosfære. I denne oppgaven hvor en vesentlig del av feltarbeidet baseres både på egne observasjoner ved stedet, og andres fortellinger, vil Nordberg-Schulz`s forståelse være et relevant inntak.

Sence of place

Sence of place viser til det menneskelige aspektet ved stedsforholdene og omfatter den subjektive opplevelsen av stedet. Meningen med dette perspektivet var i utgangspunktet å avdekke hvordan mennesker knytter seg til området de lever sine liv, noe spesielt Relph (1976) vektla i relasjonen mellom mennesket og stedet. Stedet gir identitet til mennesket og omvendt mente Relph (1976, i Berg og Dale, 2004). Som Anniken Greve sier det: *Å se inni stedet og stedsforholdet er å se inni vesentlige sider ved oss selv, ved mennesket* (Greve, 2015:31). I kontrast til den tradisjonelle forståelsen av sted som lokalisering, hvor aktører handler ut ifra hvordan steder «egentlig» er, vil forståelsen av sted som *Sence of place* altså handle om hvordan det subjektivt oppfattes og fortolkes (Berg og Dale, 1994: 42). Videre hevder Berg og Dale (2004) at når vi studerer og ønsker å forstå hvordan mennesker handler i forhold til stedet, må vi studere menneskenes individuelle opplevelse. Begrepet *sence of place* omfatter både stedsfølelse og stedsopplevelse. Dette er følelser og opplevelser som kan oppstå og henge sammen med psykologiske, sosiale og /eller miljømessige faktorer (Berg og Dale, 2004). I lys av miljøpsykologi er *sence of place* et resultat av den individuelle livshistorien, fysisk og kulturell setting. Stedsopplevelsen involverer da i mange tilfeller en følelse av eierskap. Da i form av et psykologisk fenomen som ikke innebærer faktisk eierskap til for eksempel et jordområde eller en bygning, men snarere en følelse at man har en slags forbindelse eller spesiell relasjon til den aktuelle settingen (Bell.m,fl. 2001). I noen tilfeller

beskrives dette som et territorie eller blir betegnet som distinksjonen mellom landskapet av «insiders» og «outsiders» (ibid, Relph, 1976 i Berg og Dale, 2004). Miljøpsykologien er tydelig på at sted er både et objekt for ulike interesser, samtidig som det skaper stemninger, følelser og andre reaksjoner i større eller mindre grad (Bell m.fl, 2001). I mine samtaler med folk på Vega har jeg tatt høyde for den subjektive stedsopplevelsen, spesielt i spørsmål tilknyttet hvilke egenskaper og verdier ved stedet som er av betydning for den enkelte.

I følge Entrikin (1991) har retningene *lokalisering* og *sence of place* tradisjonelt blitt sett på som konkurrerende og uforenelige (Berg og Dale, 2004). På 80 tallet begynte man å reflektere over begrepene som overlappende, hvor man så verdien av å hente bidrag fra begge tilnærmingene. (Som jeg også viste til i overgangen fra lokalisering til *sence of place*, med Nordberg-Schulz arbeid). Dette resulterte i at steder kunne studeres ut ifra et tredje perspektiv, som hadde en hensikt å bygge bro mellom den subjektive og den objektive stedsforståelsen. Agnew identifiserte denne dimensjonen som *locale* (Berg og Dale, 2004).

Locale

Begrepet *locale* beskriver stedets sosiale kontekst. Begrepet kommer opprinnelig fra sosiologen Anthony Giddens som beskrev rom som en setting for sosial samhandling. Videre påpekte han at den aktuelle settingen var vesentlig for å kunne identifisere den lokale konteksten. Han var med andre ord opptatt av at ulike mennesker krysser hverandre i tid og rom, og beskrev *locale* som en *møteplass* eller *node* hvor disse krysningene fant sted (Berg og Dale, 2004). *Locale*-begrepet kobles videre opp mot strukturer. Strukturer knyttes av Giddens direkte opp mot handling og er noe som både begrenser og muliggjør handlingen. Samtidig som det gir betingelser for handling så er de også et resultat av menneskelig handling. Denne forståelsen overføres til stedsperspektivet hvor steder influerer mennesker og omvendt (Berg og Dale, 2004).

De tre perspektivene med fokus på materialitet, praksis og opplevelse er ment å illustrere en holistisk og relasjonell stedsforståelse. Ifølge Berg og Dale (2004:47) vil tema og problemstilling være avgjørende for hvor en bør legge hovedvekten. Når en er interessert i hvordan stedet oppleves, som i denne oppgaven, sentreres fokuset rundt *sence of place*, men det materielle og praksisene på stedet er også relevant for mine analyser.

Landskap, stedsopplevelse og «taskscapes»

Stedsopplevelse er nært knyttet opp til landskap, identitet og det å høre til (Førde og Magnussen, 2012:95). I en analyse av kystlandskap i endring viser samfunnsforskerne Anniken Førde og Tone Magnussen (2012) hvordan opplevelser av endringer i det fysiske kulturlandskapet, henger sammen med det kulturelle landskapet vi bærer med oss. Som Greve (2015) uttrykker det, så ser blikket for stedet også bakover. Førde og Magnussen (2012) illustrerer dette godt ved å trekke inn antropologene Stewart og Strathern`s (2003) perspektiv som viser hvordan landskap uttrykkes gjennom tid og rom. Landskap står i forbindelse med det vi bærer med oss av historie hvor minner og erfaring spiller inn (Førde og Magnussen, 2012). Landskapet er da et begrep for varige verdier, samtidig som det er et omstridt begrep og utsatt for forhandling (ibid). I min oppgave er landskapets ulike dimensjoner relevant i forhold til problemstillingen. Kulturlandskapet på Vega både av materiell og immateriell karakter, er det som ligger til grunn for verdensarvstatus og er viktig for reiselivet, samtidig som det er her konflikten med havbruk kommer inn. Førde og Magnussen (2012) viser hvordan endringer i landskap både handler om at vi mennesker setter spor i landskapet, samtidig som landskapet setter spor i oss. Deres analyser omhandler forandring i et kulturlandskap på Helgelandskysten hvor Hærøy, er rammet av planteveksten hundekjeks. Planten eller «ugresset» har «tatt over» landskapet som en følge av omstrukturering og tilbakegang i den tradisjonelle fiskeri - og jordbruksnæringen og fraflytting. Det kommer blant annet frem at gjennom økende satsing på turisme utfordres folkets identitetsarbeid, både hvordan landskap de vil være del av, men også hvordan de vil fremstå utad. Tilreisende med sine egne indre landskap bærer med seg ulike syn på det ytre landskapet. Hundekjeks-kledde enger kan ved første øyekast fremstå som noe vakkert og romantisk når du som reisende besøker stedet, mens folk fra stedet synes det er et trist syn. De minnes tilbake til tiden det var grønt, åpent og fint og dyrene sto og beitet og en oppvekst preget av levende jorder, med hesjing og liv og røre. I dag er det mindre liv, færre dyr på beite og de frykter det snart er ingen igjen som bruker jordet og de frykter landskapet blir mest for turister (Førde og Magnussen, 2012). Også for tilreisende til Vega ser og opplever vi stedet basert på det vi bærer med oss av minner og erfaringer og det vakre landskapet trigger gjerne gode følelser, mens forhandlingene som ligger under overflaten rundt vern og bevaring preger identitetsarbeidet lokalt på Vega.

En stor del av identitetsarbeidet på Vega kan knyttes sammen med status på Unescos verdensarvliste, hvor det historiske og menneskets samspill med naturlandskapet er vesentlig. Her har antropologen Tim Ingold (1993) et interessant perspektiv. Han mener for å få mer kunnskap om hvordan mennesker opplever, og former landskapet, må vi også se nærmere på praksisene som utfolder seg i landskapet. Han bruker begrepet *tasksapes* for å illustrere samspillet mellom praksis og landskap, natur og kultur. Med «task» mener han oppgaver eller det arbeidet som gjøres i landskapet og at landskapet formes av mange «tasks». Ingold er opptatt av de mange praksisene i samspillet mellom menneske og landskap. Det er sporene i landskapet som synligjør og «avslører» de mange temporære gjøremål og viser at ulike *tasksapes* har funnet sted. Det er på denne måten landskapet forteller en historie: «it enfolds the lives and times of predecessors who, over the generations, have moved around in it and played their part in its formation» (Ingold, 1993:152) I denne oppgaven hvor jeg er opptatt av hvordan ulike aktører ser på steds kvalitet, vil det være fruktbart å se på hvordan ulike forståelser av landskapet blir til. Fra Ingolds perspektiv vil det innebære å få en forståelse av hvordan folk praktiserer og har praktisert med ulike oppgaver i landskapet. Som også filosofen Jacob Meløe hevder så er det gjennom våre virksomheter at vi gir skikkelse til verden, men for å beskrive våre virksomheter må vi først beskrive den verden vi er virksomme i (Meløe 2011:71). Det er først når du lever i og med landskapet at du får praktisk kunnskap om det. I mine samtaler med folk på Vega har jeg blant annet snakket med ei som jobber med næring tilknyttet virksomhet med edderdundrift. Denne næringen er et godt eksempel på menneske og naturens tilpasning til hverandre opp gjennom tiden, en kunnskap som blir til ved å leve tett på naturen, dyre- og fuglelivet.

Så langt i dette kapittelet har jeg forsøkt å vise begreper og perspektiver som kan være relevant for å forstå Vega som sted, og de prosesser som utspiller seg der. Jeg har hatt fokus på praksis, opplevelse og materialitet for å bygge opp under en helhetlig og relasjonell stedsforståelse. Videre har jeg snevret teorien inn mot landskap og opplevelse, for å konkretisere perspektiver som er relevante for mine analyser av hvilke steds kvaliteter som vektlegges i Vega som verdensarv.

Turisme gjør steder

I min oppgave er jeg opptatt av hvordan stedskvalitetene forhandles i arbeidet med ansvarlig reiselivsutvikling. I denne delen vil jeg gå inn på teori som knytter sted opp mot reiselivsutvikling. Fokuset vil være å få mer kunnskap om hvordan turisme *gjør* steder; hvordan steder blir til destinasjoner. Deretter ser jeg på muligheter og utfordringer med destinasjonsutvikling. Jeg vil se nærmere på begrepet ansvarlig reiseliv, og diskutere kritikken mot reiselivets kommersielle side i forhold til natur og kulturressurser.

Forståelsen om at mennesket gir skikkelse til verden gjennom sine praksiser og taskscapes, kan også sees i sammenheng med turisme, og hvordan turisme *gjør* steder. Samtidig som turisme handler om å oppsøke og oppleve steder som ikke er hjemme, så blir turismen også en del av stedet der den utøves, ved at den innveves i ulike praksiser, relasjoner og nettverk (Bærenholdt m.fl., 2004). Dette gjør at turisme har innflytelse til både vedlikehold og endring av steder. Som en næring i sterk vekst også her i Norge, er reiselivsutvikling en viktig del av den lokale utviklingsstrategien til mange kommuner i dag, og destinasjon er blitt et sentralt begrep innen stedsutvikling (Førde, 2016). I et destinasjonsperspektiv har fokuset på markedsføring og omdømmebygging stått sentralt for å gjøre stedene attraktive for å tiltrekke flere besøkende. Dette er fortsatt hovedfokuset i den markedsøkonomiske tilnærmingen til turismefeltet (Viken, 2016, Ellingsen og Mehmetoglu, 2005). I arbeidet med reiselivsutvikling handler det da ofte om å gjøre stedet attraktivt for tilreisende, stedet blir iscenesatt og representert i forhold til hva en tror turister ønsker eller forventer, noe som både påvirker stedsbildet til turister samtidig som de som bor på stedet påvirkes (Førde, 2016). I følge Dale og Berg (2013) får vi da et skille mellom stedsidentitet og stedsimage. Der stedsidentitet kan sees på som noe internt, dypt og «rent», vil image bare til en viss grad gjenspeile virkeligheten med en ekstern og overfladisk forestilling (Berg og Dale, 2013). Vi får en tilgjort representasjon hvor bare enkelte sider kommer frem, mens andre sider ved stedet «nedtones». Med referanse til Ward (1998) viser Berg og Dale i denne forbindelse til begrepet kommodifisering; stedet blir «pakket inn og solgt som en vare» (Berg og Dale, 2013:34). Dette fører til debatter rundt destinasjonsutvikling hvor begrepet i seg selv ofte blir sidestilt og forstått som noe kommersielt og gjerne knyttes til standardisering og vekst (Viken, 2016). Resultatet er at turismens innvirkning på stedets kvaliteter kommer i skyggen. Richard Sharpley (2003) peker på kommodifisering og utfordringer tilknyttet turisme og kulturarv.

Kulturarvsteder benytter ofte representasjoner av fortiden både i markedsføring og merkevarebygging av stedet som reisemål, hvor det ofte spilles på følelser av nostalgi som attraksjon (Sletvold, 2001, Sharpley, 2003). Begrepet «present past» blir da brukt hvor det benyttes fortolkende og perspirerende virkemidler for at fortiden skal «finne sted» i nåtiden. Som eksempelvis gjennom film, gjenskaping av lyder og lukter og rekreasjoner som skal representere fortiden. Ikke slik det var, men slik vi ønsker det skulle være, hevder Sharpley (2003:3-18). På denne måten blir historien «varegjort» eller kommodifisert og gjort til en turistattraksjon, en representasjon av virkeligheten. Undring rundt autentisitet reiser seg da også naturlig nok når det gjelder kulturarv og opplevelse; «just as heritage presents a rose-tinted version of history, so too do tourists in many destinations experience a sanitised experience of local, historical culture» (Sharpley, 2003:3-18). På Vega er formidling i form av historiefortelling en viktig del av reiselivsproduktet, men også andre virkemidler for å ta oss tilbake i tid blir brukt. Noe jeg både får erfare mens jeg er på stedet, og som kommer frem under intervju. Perspektivet med kommodifisering er blitt kritisert for å overse hvordan turisme virker inn på lokale og kulturelle forhold, og være mer opptatt av hvordan en kan utnytte stedets ressurser for vekst i turismen (Viken, 2016). Som Førde påpeker så er «destinasjoner turistens lekeplass. Men stedet er også mye mer» (Førde, 2016:55).

At et turiststed er mye mer er noe som blir tatt på alvor innenfor samfunnsvitenskapen, hvor det i senere tid har vokst frem mer relasjonelle og performative perspektiver på destinasjoner (Førde, 2016). Geografen Doreen Massey har vært en viktig stemme spesielt innen den relasjonelle vendingen innen stedsforskning. I Masseys perspektiv sees steder på som åpne, dynamiske og preget av gjensidig avhengighet. De er nettverksbaserte møtesteder av materielle, sosiale og kulturelle relasjoner som strekker seg langt utover det lokale, samtidig som de er flyktige og i kontinuerlig nyskaping (Nyseth, Førde og Cruickshank, 2018:267). På denne måten kan en destinasjon sees på som i kontinuerlig endring som skapes på nytt og på nytt mellom folk og fysiske strukturer.

I boken *Performing tourists places* er forfatterne Bærenholdt m.fl. (2004) opptatt av hvordan turiststeder blir til i komplekse relasjoner mellom opplevelser, materialitet og fantasi. Metaforisk skildrer de hvordan turismesteder er som sandlott, både håndgripelige men også skjøre konstruksjoner: «like sandcastles tourists places are tangible yet fragile constructions, hybrids of mind and matter, imaginations and presence» (Bærenholdt m.fl., 2004:2).

Oppbyggingen av sandslottet gjøres av barn og foreldre sammen. Til dette trenger de sand, bøtter med vann, spader og ulike objekter som steiner og skjell som har skylt i land, kanskje langveisfra: «waiting for their starring role» (ibid:144). Resultatet av denne kollektive familieforestillingen er et slott av sand som ruver over stranden og trekker sammen minner, gjenstander og materie. For noen timer er slottet et skue på stranden og i sentrum for beundring. På ettermiddagen drar familien og bølgene flyter utover stranden og visker ut sandslottet og etterlater ingen spor etter dagens forestilling av sandslottet. Det er nå kun i minnene til familien at sandslottet fortsatt eksisterer og fra bilder som fanget øyeblikket fra tiden på stranden. Sandslottet er ment å illustrere generelle steder, det kan like godt være ved et fiskevær ved kysten her i Norge som en musikkfestival i England. Felles for slike steder er at de kombineres med 5 komponenter: det fysiske miljø, utførelse, sosialisering, minner og forestilling (bilde/image). Dette innebærer at et spesifikt fysisk miljø ikke produserer et turiststed i seg selv: «they are nothing but potential, dreams of something that may happen. And this is just like a sandcastle» sier Bærenholdt m.fl. (2004:144). Turiststeder blir først til i komplekse relasjoner, hvor stedet som fysisk produkt sammenkobles med stedet som forestilt produkt (Førde, 2016:58). I den forstand handler det også om at stedet er lokalisert i tid og rom, nettopp fordi stedet ikke er klart avgrenset. Det består, oppstår, gjøres, blir til og omdannes, stedet er med andre ord flere steder i tid og rom. I det performative perspektivet er det bare fantasien eller mangel på sådan som setter grenser for hvilke steder vi kan besøke og hvordan vi kan gjøre det. Vi trenger ikke engang reise hjemmefra for å være turist. Sharpley (2003: 3-17) påpeker at det er ikke slik at turistopplevelsen har et startpunkt ved hjemme og stopper når vi er tilbake fra reisen. Med dette mener han at forventning, dagdrømming og visualisering når vi planlegger reisen, og minner og mimring etter reisen er en like stor del av opplevelsen. Men i dagens samfunn med elektroniske kommunikasjonsmidler hvor den virtuelle verden tar mye av vår tid, kjenner mange på behovet for ro og det å virkelig være til stede. Bærenholdt (2015) skriver om hva som får turiststeder til å virke, og påpeker at uansett hvordan steder representeres og fortelles så er det kun ved den kroppslige tilstedeværelsen at et sted oppleves fullt ut - «med alle sanser og i alle dimensjoner», legger han til. I mine samtaler med andre besøkende til Vega er det flere som snakker om nettopp dette, at omgivelsene, naturen og atmosfæren ved stedet inviterer til avkobling, kjenne etter, og det å bare være.

Reiseliv og utvikling

Med innblikk i den relasjonelle og performative forståelsen for hvordan turisme gjør stedet som diskutert så langt, kan steder forstås som alltid å være i bevegelse og derfor også under kontinuerlig utvikling. Ifølge Granås (2014, i Viken 2016) så er turismesteder alltid i destineringsprosesser der både turister og beboere, næringsaktører og politikere tar del. Begrepet utvikling kan dermed være vanskelig å definere men i denne sammenhengen kan det være verdifullt å se begrepet i sammenheng med prosesser. «Prosessene som oppstår når et samfunn beveger seg fra en tilstand til en annen, samtidig som det betegner målet for prosessen» (Walaas og Jacobsen, 2017: 85) Ifølge Wight (1994) så er bærekraft et mål, og for å oppnå bærekraft må handlingene være ansvarlig, med strategier og handlingsvalg som fører frem til målet (Viken 2004:193). Viken og Cole (2001:261) presiserer at ansvarlighetstenking i reiselivet ikke løser moralske dilemmaer næringen fører med seg, men snarere er et verktøy på veien for bevisstgjøring og et premiss for utvikling av et bedre reiseliv. Ansvarlighet i reiselivet er da høyst relasjonelt fordi det kreves at interessentene (stakeholders) defineres og inkluderes i hva og hvordan det skal gjøres. Hva som er ansvarlig handling blir da et spørsmål om verdier, moral og politikk (ibid). Dette kan bli utfordrende og tidkrevende da det handler om å rokke ved noe personlig grunnleggende og må derfor sees i tråd med utviklingsprosesser. Richard Sharpley (1995, 1999, i Eide og Jacobsen, 2002:100-129) viser hvordan utviklingsteoriene har vært gjennom mange faser, og endring i innhold ettersom man har opparbeidet seg mer kunnskap gjennom årenes løp. Den tradisjonelle forståelsen for utvikling bygger på vestlig forestilling med fokus på økonomisk vekst. På 60 tallet så man at denne snevre forståelsen ikke holdt mål, men heller forverret den sosiale og politiske situasjonen. På 70 tallet ble det en dreining i måten man forsto utvikling på og fokuset på mennesker og miljø fikk større oppmerksomhet. I løpet av 80 årene ble det på nytt en dreining i fokus hvor nyliberalistiske teoretikere kom på banen og mente at kilden til utvikling var å finne i det kapitalistiske systemet. Som et brudd med denne økonomiske vekstmodellen oppsto en ny modell: den alternative utviklingsmodellen, med fokus på lokalbefolkningens interesser og naturmiljøets tålegrense. Det er denne modellen bærekraftig turismeutvikling har sitt utspring fra (ibid).

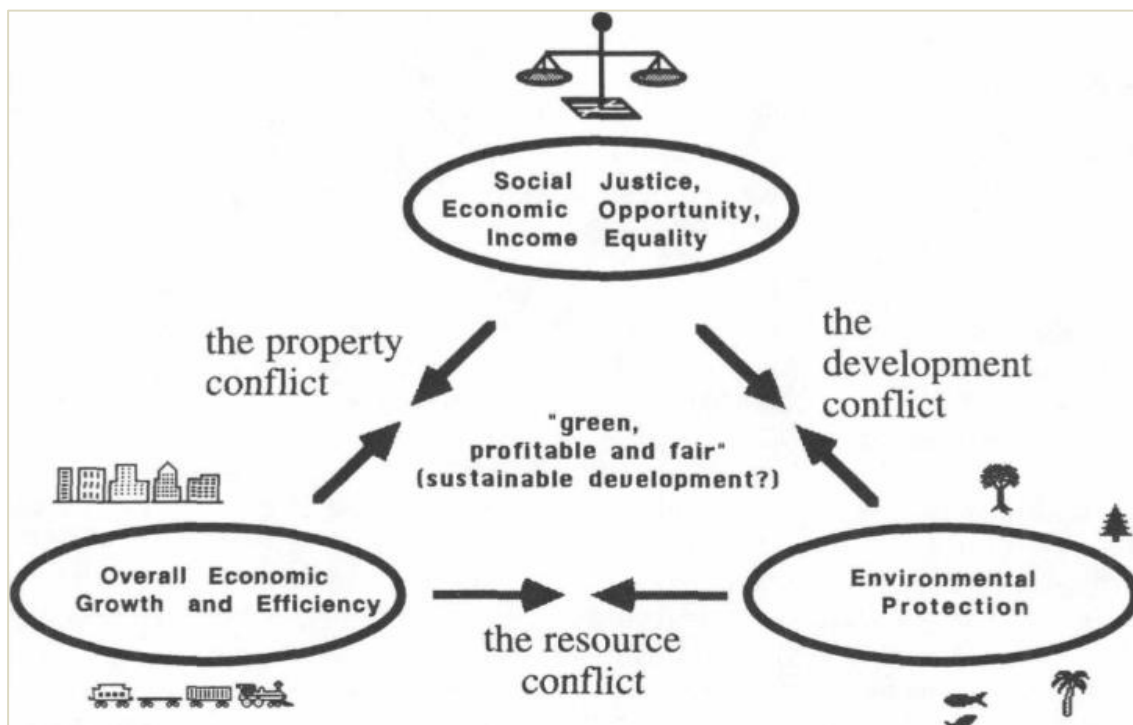
Selve begrepet bærekraft har utspring fra Brundtland rapporten *vår felles fremtid* (1987). Brundtland kommisjonens intensjon var at en bærekraftig utvikling skulle bidra til en sterkere erkjennelse og få oss til å tenke nytt rundt fattigdoms- og miljøproblematikken verden står ovenfor. Begrepet bærekraft fikk følgende definisjon: *Utvikling som imøtekommer dagens behov uten å ødelegge mulighetene for at kommende generasjoner skal få dekket sine behov* (FN-Sambandet, 2019). Samtidig som målet om bærekraft har influert global utviklingspolitikk har det også dannet fruktbare rammeverk for planlegging, og en rekke andre aktiviteter for turismen og andre næringer og følge (Aarsæther et.al 2018, Sharpley 2003). Bærekraft er i dag en politisk målsetting både nasjonalt og internasjonalt. I Norge er bærekraft nedfelt i miljø - og utviklingspolitikken. Deriblant er bærekraft en overordnet prioritet i regjeringens reiselivsstrategi. Internasjonalt er det en overordnet målsetting for EU, Verdens handelsorganisasjon (WTO) og FN (Langhelle, 2002).

Med bærekraft blir reiseliv debattert hvor vidt det kan være en viktig nøkkel til utvikling, samtidig som det skal være en strategi til konservering og bevaring av natur og kultur (Brockington m.fl 2015). Her er UNESCO`s verdensarvordning et eksempel på en ordning som kan bidra til fredning av historiske kulturattraksjoner og naturområder. Likevel spekuleres det i hvor bærekraftig et verdensarvsted kan være, da statusen tiltrekker flere tilreisende, noe som igjen kan føre til slitasje på byggverk og naturområder (Walaas og Jacobsen, 2017). Ved at verdensarvsteder trekker flere turister er det også et markedsliberalt trekk over verdensarvstatus. Flere steder bruker statusen til markedsføring og merkevarebygging som utviklingsstrategi (Wollan, 2001, Sletvold, 2001). Wollan (2001) peker på at det kan oppstå store spenninger mellom ulike verdier fra representanter for vern til marked og salgsliberale aktører. Videre viser Wollan til Herbert (1995) som presiserer det er markedskreftene som oftest «vinner frem» i slike prosesser, noe som er bra for inntjening, mens på den andre siden trues både kulturarvens innhold og dens bærekraft (Wollan, 2001). Brockington m.fl, (2015) viser til nyliberalismen og diskuterer hvordan konservering kan forstås i sammenheng med kapitalisme. Blant annet trekker de frem konserveringsstrategier i forhold til turisme, hvor merkeordninger med bærekraftige prinsipper oppfordrer miljø bevisste turister til å ta «ansvarlige» valg. Slike ordninger «utnyttes» ofte i markedet hvor målet er økonomisk vekst.

Tre dimensjoner av bærekraft

I oppgaven er jeg opptatt av hvordan bærekraftbegrepet artikuleres. I denne delen vil jeg se nærmere på begrepets tre dimensjoner hvor jeg vil ta utgangspunkt i *The planners triangle*.

Modellen er utarbeidet av Scott Campbell (1996) for å illustrere hvilke utfordringer planleggere står ovenfor når det gjelder bærekraftig utvikling. Modellen viser hvordan konflikter kan oppstå ut ifra tre dimensjoner; økonomisk vekst, vern av miljøet og sosial rettferdighet. Det som er utfordrende er å skulle forene de tre ved å få til økonomisk vekst, sørge for at denne veksten blir rettferdig fordelt, samtidig som miljøet og økosystemet ivaretas. Campbells perspektiv er interessant for å forsøke å få en helhetlig forståelse av den pågående striden på Vega når det gjelder bruk og vern av stedets kvaliteter. Slik jeg ser det handler en stor del av denne striden om hvordan bærekraftbegrepet blir forstått og benyttet. I lys av modellen vil jeg derfor forsøke å identifisere konfliktene i forhold til hvilken bærekraftdimensjon som er gjeldende for de ulike interessentene, og hvordan forståelsen argumenteres til sin rett.



Scott campbell's triangle for konflikter ved værekraftig utvikling (Campell, 1996).

Midtpunktet i triangelen illustrerer at det ideelle målet er å få til et samspill og en balansegang mellom de tre ulike målene innenfor hver dimensjon. Målet er ivaretagelse og unngå forringelse av naturmiljøet og økosystemet, samtidig som det skal være økonomisk vekst og sosial rettferdighet. Det er her interessekonflikter ofte oppstår mellom myndigheter, innbyggere, utbyggere og byråkratiet og det ender opp med at fokuset blir på en av dimensjonene og de to andre kommer i skyggen eller uteblir. Pilene i triangelen viser hvor konfliktene kan oppstå. Mellom det økonomiske og sosiale aspektet, viser modellen konflikter i forhold til eiendom og oppstår blant annet mellom utleiery og leietakere, arbeidere og utbyggere eller mellom gentrifiserende forhold og residerter. Campbell peker på at konfliktene mellom de to dimensjonene er komplisert, fordi selv om hver side er imot hverandre så trenger de likevel hverandre for overlevelse.

Konfliktdimensjonen mellom miljø og økonomisk vekst kan forståes som «ressurskonflikt» dette er dimensjoner i strid, men som likevel er avhengig av hverandre. På lik linje som privat næring ofte er imot regulering av eiendom, men trenger det for flyt i økonomien, så er det ofte konflikter rundt prioriteringer i forhold til naturressursene. Regulering er nødvendig for ressursens levedyktighet, uenighetene handler gjerne om hvordan ressursene kan utnyttes. Når det kommer til det punkt at ressursen er overutnyttet har den ingen økonomisk verdi lengre. Spenningene oppstår da mellom ressursenes økonomiske nytteverdi for industrisamfunnet og økologisk virkning for naturmiljøet. Målet er å finne en balansegang i forhold til utvinning som ikke går på bekostning av naturverdiene.

På den siste aksen handler konfliktene om hvordan ivareta miljøet samtidig som man vil sikre sosial rettferdighet. I global sammenheng kan miljøvern føre til økonomisk reduksjon og skape større ulikheter mellom rike og fattige land. Campbell sikter her til at mindre utviklede land som er helt avhengig av ressursgrunnlaget for å få til utvikling, møter motstand fra velstående nasjoner, som krever at det avståes fra en rask utvikling for å redde verden fra globale nødsituasjoner, som blant annet drivhuseffekten. Her kan vi trekke ligninger til lokalt nivå og ressursavhengige samfunn som sliter økonomisk og ikke finner annen råd enn å skape næring av ressursene. Slike samfunn blir da tvunget til å velge å bevare miljøet eller fattigdom/ fraflytting. Campbell peker på at det er her konflikter mellom arbeidere og miljøforkjempere oppstår, hvor han blant annet nevner gruvearbeidere og tømmerhuggere som er avhengige av arbeidsplassene ressursen skaper. Om det blir nedskjæringer eller krav

om mindre ressursutnyttelse så er det arbeiderne som trekker det korteste strået økonomisk sett. Miljøvern blir i dette perspektivet sett på som en «luksusaktivitet» for økonomisk velstående mennesker, og miljøvernere er personer som tilhører eliten. Fra et slikt ståsted bygger utviklingskonflikten oppunder det Campell kaller miljømessig rasisme noe han videre knytter til at økonomisk segregering fører til miljøsegregasjon (Campell, 1996).

Som vi ser så kan det være svært utfordrende og få til et samspill mellom de tre dimensjonene slik at de flyter over i hverandre, uten at de settes opp mot hverandre. I mitt arbeide har jeg hatt fokus på ulike aktører på Vega sin forståelse av bærekraft og utforsket hvordan begrepet artikuleres, med hensikt om å forstå ulike stedsinteresser.

Oppsummering teori

I dette kapitlet har jeg presentert teoretiske begreper og perspektiver jeg vil bruke som analytiske verktøy, for å besvare problemstilling og forskningsspørsmål for denne oppgaven. Jeg har tatt utgangspunkt i en relasjonell stedsforståelse, som argumenterer for at steder må forstås ut ifra langt flere forhold enn det fysisk avgrensbare. Dette perspektivet har jeg valgt

fordi det åpner for en helhetlig tilnærming til å studere ansvarlig reiselivsutvikling på Vega, i spenningen vern og utbyggingsinteresser. Jeg tar også med relevante begreper og perspektiver fra reiselivslitteraturen. Sentrale begrep er steds kvalitet, bærekraft og reiselivsutvikling.

Metodisk tilnærming

Metode er en strategi eller teknikk du benytter for å løse problemer og komme frem til ny kunnskap (Everett og Furseth, 2012:128). Metoden er altså et verktøy som skal hjelpe til å finne svar på problemstillingene. Intensjonen med dette studiet er å forske på hvordan ansvarlig reiseliv forhandles i en kommune med sterke verne – og utbyggerinteresser.

I dette kapittelet gjør jeg rede for hvilke metodiske valg jeg har foretatt for å belyse problemstillingen og forskningsspørsmålene mine, og hvordan jeg har forholdt meg til utfordringer som har oppstått.

Å gripe det flytende og uoversiktlige

Ved å velge en relasjonell tilnærming til sted og landskap som teorigrunnlag for oppgaven, har det lagt føringer for metodevalg og hvordan behandle empirien. Den relasjonelle tilnærmingen er opptatt av steder som komplekse, uoversiktlige og flytende, så hvordan griper jeg dette flyktige når jeg forsker på Vega som et turiststed? Som Førde (2016) påpeker så kreves det metodiske tilnærminger som tar hensyn til kompleksiteten av relasjoner og nettverkspraksiser som *gjør* steder, spesielt når en forsker på turiststeder. John Law (2001, i Berg m.fl, 2013) argumenterer for at «messy» og flytende steder må i forskning møtes for hva de er, at vi som forskere bør se det som mulige åpninger for nye oppdagelser, i stedet for å undertrykke uorden og det heterogene. Videre fremhever Law at våre metoder i den forstand også er *performative*; De bidrar bidrar til å konstruere de realitetene de er satt til å oppdage (ibid). Å forske på steder med et slikt perspektiv, innebærer også å reflektere rundt det faktum at kunnskapen som produseres virker inn på hvordan stedet blir fortolket og oppleves. Det handler da om være refleksiv og se egen forskning i perspektiv (Alvesson og Skøldberg, 2018).

En måte å møte kompleksiteten på er å forsterke sensibiliteten for det tvetydige og de mange ulike meningene (Førde, 2016). I denne oppgaven har et av målene vært å avdekke ulike meninger/opplevelser og artikuleringer, dette har jeg gjort med en bred tilnærming. Materialet

i denne oppgaven er hovedsaklig basert på intervju med representanter fra verdensarvstyret, kommunen, reiselivsledelse og aktør som jobber med edderdundrift. Jeg har også gjort egne observasjoner og vært i prat med både andre tilreisende og fastboende da jeg var på feltarbeid på Vega. I tillegg har jeg underveis gjennom masterforløpet deltatt på ulike seminarer med bærekraftig reiseliv og reiseliv generelt som tema, vært på åpne diskusjonsmøter om utfordringer med reiselivet, samt. åpne møter og arrangement tilknyttet havbrukspolitik. Samtidig har jeg fulgt med på debatten om oppdrett og verdensarv i avisartikler og ulike nettsider, hvor jeg blant annet har fulgt den åpne facebookgruppa «Vegadebatt». Videre har jeg hatt fokus på dokumenter som forvaltningsplanen og reiselivsstrategien til Vega. Med tanke på at feltarbeidet var kort og intenst, er det begrenset hva en klarer å fange opp av kompleksitet i prosessene med reiselivsutvikling på Vega. Likevel vil det med en bred tilnærming som jeg har hatt, være mulig å avdekke noe av kompleksiteten av relasjoner og nettverk som er involvert i slike utviklingsprosesser.

Feltarbeid på Vega- observasjoner og feltsamtaler

Jeg var på Feltarbeid på Vega i ti dager tidlig i juni 2018. Det var svært rolig i denne perioden, noe som henger sammen med at turistsesongen ikke begynner før rundt 20 juni. Jeg bodde på en campingplass ca. 7 km unna Gladstad som er «sentrum» på Vega. Det var der og på Nes, som ligger i nærheten, at de jeg hadde avtalt intervju med holdt til. Bortsett fra ei som holdt til på øya Lånan. Jeg hadde ikke bil, men fikk lånt sykkel på camping. Det viste seg etter hvert å bli utfordrende å sykle rundt selv om veiene var flate og fine, men akkurat i denne perioden skulleværet bli ekstra ustabil, hvor det enkelte dager var oppe i liten storm og nærmest umulig å gå utfor døren.

Med Gladstad som knutepunkt for handling, kafebesøk, trening og turistinformasjon, hadde jeg sett for meg det var her jeg kom i prat med andre enn de jeg hadde avtalt intervju med på forhånd. Det ble lite av det på grunn av været som gjorde det utfordrende å sykle enkelte dager. Med en åpen tilnærming fikk jeg likevel «bøtet» på dette da jeg også møtte folk, både turister og ansatte på camping. Sammen med andre tilreisende som var der fra ett til to døgn ble det både fjellturer, møter på felles kjøkken og noen sosiale

kvelder hvor det var naturlig å prate om hvilket «ærend» vi hadde og våre erfaringer med å komme til Vega. Når jeg fortalte jeg var der i forbindelse med dette masterprosjektet, opplevde jeg at reiseliv var noe som engasjerte, og flere ble ivrige på å fortelle om deres opplevelser av Vega og Helgeland. Med tanke på at en viktig del av oppgaven handler om reiselivsutvikling og opplevelse, har disse samtalen vært en viktig del av feltarbeidet. I tillegg ser jeg på samtalen med folk jeg kom i prat med da jeg tok hurtigbåten, taxi, personale på camping, samt guide og bevertning på verdensarvutstillingen på Nes som viktig bidrag til forskningen. De ulike samtalen jeg har hatt bidrar til innsikt i hvilke diskusjoner og debatter som er sentrale på Vega. Oppdrettsdebatten var det flere som kom inn på, og dette var noe som tydelig engasjerte folk på Vega.

Intervju, utvalg og gjennomføring

Mens jeg var på feltarbeid gjennomførte jeg intervju med sentrale aktører som på ulike områder hadde ansvar for reiselivsutvikling i tilknytning til verdensarv på Vega, det var totalt 5 aktører. Utvalget ble gjort med tanke på at deres posisjoner/stillinger tilsa at dette var kandidater som sannsynligvis hadde innsikt og innflytelse i forhold til reiselivsutvikling på Vega.

De jeg har intervjuet er:

- Reiselivssjef, som er ansatt av Vega kommune hvor hun blant annet har ansvar for bærekraftige reisemål, og resertifisering i forhold til dette.
- Ordfører i Vega kommune, som har en hovedrolle når det gjelder reiselivstrategi, og er styreleder for stiftelsen Vegaøyen verdensarv.
- Daglig leder for stiftelsen Vegaøyen verdensarv og verdensarvkoordinator for Vegaøyen verdensarvområde. Jobber etter stiftelsens vedtekter med å fremme verdensarvverdiene og ut ifra en plan som skal forvalte verdiene.
- Senterleder for verdensarvsenteret, som blant annet jobber med å fylle verdensarvsenteret med innhold.

- Daglig leder for verdensarv næring, som driver utværet Lånan As, hvor hun har ansvar for ærfugladrift. I sesong er hun blant annet fuglevokter, tar imot turister og selger produkter.

Det anbefales kvalitativ metode når en forsker på komplekse felt, med tilnærming som åpner for refleksjon, og tar avstand fra å betrakte virkeligheten som et stabilt og avgrenset fenomen (Mik-Meyer og Jærvinen, 2005). Intensjonen med intervjuene var å få frem aktørenes opplevelser og tanker om stedskvalitet på Vega, hvordan de artikulerer bærekraft i sitt arbeid, og hvordan det jobbes med ansvarlig reiselivsutvikling. Jeg valgte derfor å arbeide ut ifra en semistrukturert tematisk intervjuguide (se vedlegg). Metoden beskrives som en særegen tilnærming til en åpen samtale, som ligger nært opp til den dagligdagse praten, samtidig som målet er å få til en teknikk innlemmet som et profesjonelt intervju (Kvale og Brinkmann, 2009). Denne metoden gjorde at de kunne reflektere mer fritt, hvor målet var å tilegne mer dybdekunnskap gjennom ulike perspektiver, fortolkninger og opplevelser rundt ansvarlig reiseliv på Vega. Metoden åpnet for innsikt, om hvordan den enkelte forstår bærekraft, og hvor de står i forhold til bruk og vern av stedets kvaliteter.

Fire av intervjuene foregikk på kontorene der de arbeidet til daglig, to på Nes og to på kommunehuset på Gladstad. Intervjuet med leder for utværet måtte gjøres over telefon, da det ustabile været gjorde det vanskelig å planlegge tur dit. Det ble også utfordrende i forholdet til telefondekning så intervjuet ble gjort i flere omganger. Alle intervjuene varte mellom 50 og 70 minutter hver, hvor de ble tatt opp og senere transkribert. På Forhånd hadde jeg belyst via mail, hva oppgaven skulle handle om, slik at de var forberedt på hva vi skulle snakke om. Jeg innledet intervjuene med å presentere meg selv og tema for masteroppgaven. Jeg opplevde allerede her at flere begynte å snakke uten at spørsmålene var stilt. Dette tok jeg som et tegn på at tematikken var noe som virkelig engasjerte, da flere av spørsmålene fra intervjuguiden ble besvart før jeg kom inn på de. Jeg vurderte det også som dette var noe de gjorde av ren vane da det var innenfor deres felt. Formuleringen av spørsmålene ble stilt som åpne hvor jeg unngår å avbryte, men passet på å skyte inn med oppfølgingsspørsmål, der jeg ønsket de skulle reflektere mer inngående rundt tema. Som for eksempel: så det du sier er..?, hva tror du det handler om? Hva tenker du om det? For å være en mer interessant samtalepartner valgte jeg å snakke om ulike erfaringer jeg selv har hatt rundt ulike tema vi snakket om. Blant annet delte jeg erfaringer fra mine hjemtrakter i Lyngen, som er blitt et populært turistmål de senere

år. Jeg opplevde ved å trekke inn egne erfaringer og refleksjoner ga samtalen mer flyt og åpnet for mer utdypende fortellinger. Denne måten er inspirert av blant andre Staunæs og Søndergaard`s kompleksitetsensitive intervjumetode, hvor de påpeker man må «investere» i seg selv i møtet på en måte som åpner for den intervjuedes forståelser, iakttakelser og vurderinger av sin virkelighet (Staunæs og Søndergaard, 2005:55). Denne tilnærmingen gjorde at jeg fikk svar på andre ting som ikke var tema i intervjuguiden. Det viste seg i etterkant av transkribering og gjennomlesing at det var nettopp disse avsporingene som skulle føre til at jeg fikk ny vinkling på masteroppgaven, der vekst og vern perspektivet førte til en endring i problemstilling. Debatten rundt oppdrett i verdensarvområdet var en tilbakevendende tematikk, spesielt når tema som bærekraft kom på banen. Jeg la merke til et oppriktig engasjement rundt dette, tematikken «overdøvet» det jeg hadde tenkt å fokusere på og jeg innså jeg måtte vie dette en plass i oppgaven. Det er vanlig innen kvalitativ forskning at både teori, metode og data vil endres i løpet av forskningsprosessen. Wadel (1991:129) kaller dette en runddans mellom teori, metode og data.

Sentrale dokumenter

Som supplement til empiri fra observasjon, intervju og samtaler har jeg også gått gjennom ulike dokumenter som er relevante i forhold til å belyse problemstillingen. Dette er offentlige dokumenter som nasjonal og lokal reiselivstrategi, kommuneplan, forvaltningsplan, ulike stortingsmeldinger og ulike dokumenter fra Unesco. I tillegg til avisartikler, sosiale media og andre nettsteder som er relevant i forhold til å belyse problemstillingen. Noen av dokumentene analyseres, mens andre benyttes som bakgrunnsmateriale i analysen.

Dokumentene behandles som et relasjonelt fenomen hvor betydning av dokumentet skapes i interaksjon med diverse aktører (Mik Meyer og Jærvinen, 2005:20). Dette innebærer at betydningen av dokumentet situeres i den konteksten det inngår i.

Jeg startet prosessen med å gå gjennom dokumenter før jeg dro på feltarbeid. Dette for å få et overblikksbilde av situasjonen på Vega i forhold til reiseliv og verdensarv, for å styrke forkunnskapen og for å være oppdatert. Blant annet så var kommunenes hjemmeside og statistisk sentralbyrå viktig for å danne meg et faktabilde av kommunen. Forvaltningsplanen for Vegaøyen verdensarv (2015-2022) og Vegas reiselivstrategi, var viktig i forhold til å få

mer kunnskap om verdensarvverdiene, og hvilke planer som lå til grunn for bærekraftig reiselivsutvikling på Vega. Da jeg aldri hadde vært på Vega var det også viktig å sjekke ut visitvega sin side i forhold til hvordan stedet markedsfører seg. Med tanke på at jeg studerer reiselivsutvikling var det også interessant å se om disse representasjonene levde opp til forventningene de bygget opp under. Som Fangen påpeker så er det i diskrepansen mellom forventning og funn at ofte de interessante dataene ligger. Dette fordi de forhåndsantakelsene og evt. misoppfatningene en opprinnelig hadde, ofte tilsvarende de antakelsene folk flest har om et spesifikt emne (Fangen, 2011:44). Hun poengterer med at det å avlive myter og opparbeide mer eksakt kunnskap er viktige formål med forskningen (ibid).

Etiske refleksjoner

Jeg startet prosessen med datainnsamling ved å sende søknad til Norsk Samfunnsvitenskapelig Datatjeneste (NSD) for godkjenning til å gjennomføre intervju. Med dette på plass var oppgaven i tråd med NSD's retningslinjer for informasjon og anonymisering. Anonymisering av stedet er ikke aktuelt, da Vega er svært særegen hvor nettopp denne spesifikke konteksten er av betydning for oppgaven.

Da Vega er et lite sted er anonymisering vanskelig. Selv om jeg har valgt å anonymisere, ved ikke å gjengi navn, kan de jeg har intervjuet likevel kjennes igjen gjennom deres stilling. Dette ble det opplyst om i forkant av intervju og samtlige samtykket dette. De har også skrevet under på samtykke. Oppgaven inneholder ikke sensitive opplysninger om personer. Dessuten er de jeg har intervjuet personer som har uttalt seg offentlig om det som er tema i oppgaven. Deres synspunkt er dermed godt kjent på og utenfor Vega. Det ble også presisert at de kunne trekke seg og jeg avtalte at de kunne lese gjennom det jeg vurderte å bruke i oppgaven. Dette ble fulgt opp i august 2019 over ett år etter at jeg hadde vært på feltarbeid. Jeg sendte utdrag av transkripsjon fra intervju som var aktuelt til hver enkelt for godkjenning, hvor de fikk muligheter til å tilføye eller ta bort det de ikke ønsket å bli sitert på, eller der de mente jeg hadde sitert dem feil. De fleste gikk gjennom og rettet opp eller bare leste over og sa det kunne brukes. En ønsket et nytt telefonintervju, noe vi hadde i september 2019. I

analysen vil jeg så godt det lar seg gjøre benytte deres fortellinger slik som det kom frem under intervju, men mine analyser vil alltid hvile på mine fortolkninger av deres uttalelser.

Stedskvalitet, Verdensarvverdier og reiselivsutvikling på Vega

I dette kapittelet gjør jeg rede for forskningsspørsmål 1;

Hvilke stedskvaliteter vektlegges i Vega som verdensarv og hvordan forhandles dette i arbeidet med ansvarlig reiseliv?

For å belyse dette vil jeg se på hva aktørene jeg har intervjuet opplever som stedskvaliteter på Vega. Deretter ser jeg på stedskvalitet i forhold til egen opplevelse som førstegangs besøkende til Vega og hvordan andre reisende på Vega snakket om stedets kvaliteter. Videre belyser jeg stedskvalitetene som har status som verdensarvverdier, før jeg ser på hvordan disse kombineres med turisme.

Ulike opplevelser av stedets kvaliteter

Stedskvalitet fra aktørperspektiv

I nyere forskning på sted argumenteres det for et mer stedsensitivt fokus, hvor omtenkksomhet og omsorg for stedets kvaliteter må sterkere med når en jobber med stedsutvikling (Healey, 2018; Nyseth, Førde og Cruickshank, 2018). Med tanke på at de jeg har valgt å intervjuer er representanter i ledende posisjoner i kommunen, reiseliv, verdensarv og ærfuglrøkter, ble det derfor spesielt interessant å stille spørsmål om hva de så på som viktige kvaliteter på Vega.

Når vi identifiserer oss med omgivelsenes kvaliteter, blir tilværelsen meningsfylt. En overenstemmelse mellom det ytre og vårt indre kommer i stand og vi finner vår identitet (Nordberg-Schulz, 1986:57).

Dette sitatet illustrerer godt det aktørene på Vega snakket om når det gjaldt hva som var stedskvalitet for dem. I intervjuene kommer det frem at samtlige har bodd borte noen år før de har flyttet tilbake til Vega, hvor jobb og familie er viktige grunner til det. Det kom også frem historier hvor tilbakeflyttingen handlet om å lengte tilbake til Vega, på bakgrunn av gode minner fra barndommen, hvor enkelte aspekter ved stedet, og naturen gav positive assosiasjoner tilbake til den tiden. Videre kom de frem i deres fortellinger at flere har et helt annet syn på Vega nå. Samtlige trekker frem kvaliteter som kan sees i forhold til Agnews

begrep: location, locale og sence of place. Jeg opplevde at de fleste startet fortellingene ved å trekke frem det fysiske ved stedet, lokaliseringsaspekter, som viktige kvaliteter. Flere nevner da spesielt kvaliteter som god infrastruktur som viktig med tanke på at de er ei øy ute i havgapet. Ordfører påpeker i den forbindelse:

«Vi er heldige, vi bor på ei øy med lett tilgjengelighet til fastlandet og ut i verden. Vi har gode ferge og hurtigbåtforbindelser og i Brønnøysund er det flyplass og hurtigrute».

Dette med tilgjengelighet var noe jeg selv fikk erfare som en viktig kvalitet allerede før jeg reiste. Jeg hadde aldri vært på Vega, men med et kjapt nettsøk fikk jeg god informasjon om reisemåte og reiseruten ble planlagt på kort tid, jeg slapp å tenke på det mer. Da jeg valgte å reise med hurtigruten fra Tromsø til Brønnøysund var jeg avhengig av lite venting, og god korrespondanse med hurtigbåt eller ferge for å komme til Vega. I Brønnøysund var hurtigbåten like ved der hurtigruten la til kai, det var bare å gå av, og rett på neste båt før ferden gikk videre til Vega.

Samtlige nevner også nær tilgang til hav og fjell som viktige lokaliseringskvaliteter.

Reiselivssjef sier:

«Vega er ei øya som gir trygghetsfølelse og ro med store naturlige rikdommer av variasjon i fjell og hav, turmuligheter, kajakk, fiske og en lang historie tilbake til steinalder».

Dette sitatet viser til kvaliteter som omhandler både fysiske aspekter, men også stemningen som ligger i omgivelsene, og kan relateres til Agnews begrep *location*, og Nordberg- Schulz begrep *genius loci*, hvor stedet har en essens også forstått som stedets «sjel» (Nordberg-Schulz, 1986) I dette ligger også at stedskvalitet er mer enn det fysisk avgrensbar.

At stedet er mer enn de fysiske aspektene ved stedet er noe som også bekreftes i deres videre fortellinger om stedskvalitet, hvor det kommer frem at samtlige har bodd borte noen år før de har flyttet tilbake. Tilbakeflyttingen handler mye om jobb og familie, noe som viser at stedskvalitet også forbindes med relasjoner og tilhørighet. Det kom også frem i deres fortellinger at flere hadde helt annet syn på Vega, enn hva de har nå. Noe som kan henge sammen med det Berg og Dale (2013) kaller identitetsutforming, der hvordan vi identifiserer oss med stedet er prosessuelt, hvor stedsidentitet kan endres alt ettersom hvor vi er i livets løp. Flere studier av livsfaser innen stedsforskning viser også at hvordan vi ser og opplever

stedet handler både om alder, erfaring, minner og kunnskap (se for eksempel Grimsrud og Sørлие, 2004). Kanskje var det slik at de måtte bort noen år for å finne *hjem* igjen?

Daglig leder for stiftelsen Vegaøyen verdensarv utdyper dette:

«Når jeg flyttet herifra som 16 åring trodde jeg aldri jeg skulle komme tilbake. Jeg hadde egentlig ikke noe bevisst forhold til Vega og ønsket heller og bo i by, noe jeg også gjorde i mange år, men så havnet jeg på landsbygda i Nord gjennom jobben. Når man får familie tenker man annerledes ofte med nærhet til familien sin. Siden jeg hadde bodd på landsbygda i tre år så var de ikke avskrekkende komme tilbake».

Hun sier videre hun opplevde Vega som en tilflytter med nytt blikk da hun flyttet tilbake på 80 tallet. Hun viste veldig lite om Vega bortsett fra der hun kom ifra:

«Jeg hadde aldri vært med øyene og visste lite om hva de gjorde der. Det med duntradisjonen hadde jeg ikke hørt om en gang, det var helt nytt for meg. Men det var jo ei anna tid at man begynte å orientere seg. Det var dette med nasjonalpolitikken at man begynte å snakke om det skulle være nasjonalpark rundt Vega og kommunene var i gang med å bli med i et sånn miljøkommuneprosjekt som var nasjonalt (..)».

Her sikter hun til perioden etter Brundtland rapporten kom ut, hvor vi bevegde oss mot en mer grønn politikk, som var med på å skape større bevissthet, engasjement, og nysgjerrighet i forhold til miljøet rundt oss, og oss selv. For som hun sier videre:

«Jeg begynte da på et studium «kunnskap i landskap» som ble arrangert her på Sør-Helgeland. Det gjorde meg mer bevisst på egen oppvekst og forhold til natur og det der med lukte og blomstra e har vokst opp med».

Hun forteller videre at på denne tiden begynte også bruken av naturen å forandre seg og i dag bruker folk naturen adskillig mer:

«Her på Vega var det jo ingen som gikk i marka annet enn ungene før i tiden. Det var ikke nyttig og kaste bort tiden på sånt og vandre uten mål og mening. På sommeren var man og plukka bær, det var det eneste ærend man hadde i marka, det var nyttig og akseptert. Nå går jo alle på tur overalt».

Ordfører sier han ser også helt andre kvaliteter nå ved Vega enn hva som var viktig før: «Før gjorde man helt andre ting ennå sitte å gløtte utover havet». Han vokste opp på Gladstad, det sentrale området på Vega med skole, butikker, tilgang til aktiviteter som fotball og trening. Disse fysiske kvalitetene var da viktig for ham, men nå spilte det han hadde tatt for gitt før mer inn:

«Det var først når jeg kom tilbake etter 8 år, hvor jeg så hvor mye det betyr å ha fjellet og havet rett utenfor husdøren. Det gir en stor frihetsfølelse».

Daglig leder for utværet ser på historien som en viktig kvalitet. For hennes del betyr dette mye fordi hun har vokst opp med historien, og fått tatt del i å videreutvikle tradisjonen med ærfugl:

«Lånan og historien som følger med stedet, er viktig steds kvalitet for meg fordi jeg har vokst opp der, noe som betyr mye. Det som betyr mest for meg er å få fortalt den historia vi har der ute. Ikke bare om ærfugl, men det er også mye sterke historier fra krigen, vi er jo stolt av folkene opp gjennom historien».

For henne er også det nære forholdet de har til hverandre en viktig kvalitet:

«Det er godt samhold her på øya, det har vært ekstra bra i år når det har vært litt tøft, og da har vi virkelig sett hvor godt vi tar vare på hverandre så det må jeg si, vi er et fantastisk lite samfunn som støtter og hjelper hverandre og. Du kan dra til Vega å handle og når du kommer tilbake så kommer folk og hjelper å bære og dem er der når du treng dem. Du kan være glad å lei deg og man støtter hverandre både unge og gamle der ute».

Senterleder for verdensarv er også opprinnelig fra Vega, men flyttet da hun var helt lita jente, men var hos besteforeldrene hver sommer:

«For meg var Vega selve paradiset. Vega betydde sommer. Det var det vakreste stedet, noe jeg fortsatt mener. Spesielt det å kunne dra ut på havet med båt mellom holmer og skjær og det lyset på Vega, det slår alt!»

Hun forteller hun følte hun hørte til på Vega selv om hun vokste opp et annet sted, og mener det har med røtter å gjøre. Der hun vokste opp hadde ikke familien særlig historie, så da ble hun en innflytter. Etter hvert som hun reflekterte over hvem hun var, og hvor hun hørte

hjemme, var Vega stedet hun hadde røtter. Hun tror det var en viktig grunn til at hun flyttet tilbake til Vega, samtidig som hun er veldig patriotisk over Vega som sted.

Samlet forteller disse små historiene noe om hvordan det materielle, sosiale og det opplevde spiller inn når aktørene definerer stedskvalitet på Vega. Det viser at Vega som sted er svært komplekst hvor folk har ulike referanser til hva som er stedskvalitet. Det viser også at hva som oppfattes som stedskvalitet kan sees i sammenheng med stedsidentitet, der hvilken fase en er i livet er avgjørende for hvordan en identifiserer seg med stedets kvaliteter. Hva som er viktige kvaliteter avhenger da av folks opplevelser og behov i den fasen de er i livet. Som Dale & Berg (2013: 25) sier så er identiteter ikke noe vi har, men noe som skapes hele tiden i en refleksiv prosess.

Fortellingene sier også noe om at ved å definere et steds kvaliteter objektivt hvor det fysiske setter standarden for hva som er stedskvalitet, er det sannsynlig at en går glipp av verdifull informasjon i stedsutviklingsprosesser, og kommer til kort i målet om å skape rettferdige og bærekraftige steder.

Stedskvalitet med blikk utenifra

For steder hvor turisme er en sentral del av den lokale utviklingsstrategien spiller en ofte på de «heldige» sidene ved stedet, for å gjøre stedet attraktivt for ønskelige målgrupper. En benytter disse sidene som stedets «image» hvor en da får en fremstilling som er «iscenesatt» for turismen, en tilgjort stedsidentitet (Bæhrenholdt m.fl, 2004; Ellingsen & Mehmetoglu, 2005). På denne måten skaper en stedet om til en vare basert på stedskvaliteter en ønsker å vise frem. Fortellinger er også med på å representere stedets kvaliteter. Folk prater med hverandre og ofte får vi mer tillit til disse fortellingene fra venner og bekjente når vi skal velge ut et reisemål. I mitt forskningsarbeid på Vega ble det interessant å se nærmere på dette. Ville jeg kjenne meg igjen i representasjonene av stedet ut ifra hva som kom frem på blant annet «Visit Helgeland» og «Visit Vega», og var det noe jeg bet meg merke i som ikke kom frem? Det ble også viktig å se om jeg kjente meg igjen i andres fortellinger. I mine samtaler med folk på Vega ble det også interessant å se nærmere på hva de oppfattet som stedskvalitet. Før jeg dro til Vega fikk jeg gjennom fortellinger til andre som hadde vært på Vega, og gjennom opplysninger fra sosiale media, dannet meg et bilde av hvordan det kunne være der.

En som selv hadde vært en del på Vega i forbindelse med jobb sa; «*Vega! dit drar man i alle fall ikke om man skal på ferie, det lukter jo fjøs over hele øya!*» Med jordbruk som en av de viktigste næringene på øya, med bortimot 70 aktive gårdsbruk, var dette også noe jeg forventet å oppleve. En annen fortalte hun hadde vært der flere ganger i forbindelse med sykling og øyhopping på Helgelandskysten. «*Det er en av de fineste stedene jeg har vært, du blir å elske Vega! Du må gå på fjelltur på natta, det er da Vega er på sitt vakreste på sommeren!*». Et par som hadde kjenninger på Vega de brukte å feriere hos, tipset om bosted, og mente hytteliv på campingplassen, ville være et bra sted å dra til for å jobbe med oppgaven. «*Du kommer til å like deg der. Det er så rolig der. Du bor rett ved vannet og om du vil på fjelltur er startstedet bare et steinkast unna*». Disse fortellingene var med på å skape forventninger.

Tidligere skildret jeg hvordan jeg opplevde å komme til Vega. Jeg skulle få oppleve uforutsigbarheten i omgivelsene på ei øy, der både været og naturforhold er bestemmende for hvordan dagene blir, slik Roy Jacobsen (2013) skildrer, slik ble dagene. Været gjorde det vanskelig å planlegge. Jeg opplevde det likevel som spennende, dette uventede. Når jeg skulle sykle rundt på øya eller gå på fjelltur, var det ikke nok å sjekke værmeldingen, som ikke holdt tritt med de omskiftelige og ustabile værforholdene i denne perioden. Det hendte jeg syklet i sol og småvind, for så å oppleve at vinden plutselig økte i dobbel styrke og regnet kom piskende sidelengs, for så kort tid etter å oppleve det fantastiske lyset, som raskt brøt gjennom skyene når vinden og regnet stilnet. Det var dette spontane i naturomgivelsene, det åpne landskapet, atmosfæren, det helt spesielle lyset og dyrelivet så tett på, jeg opplevde som kvaliteter ved Vega.

De turistene jeg møtte på Vega var der av ulike grunner. Det som gikk igjen var at alle syntes det var vakkert der. Ikke bare visuelt, men også omgivelsesmessig. Det var dette som ofte brøt isen når vi kom i prat med hverandre. Som for eksempel en kveld jeg satt ved vannet like etter regnet hadde skylt ned noen timer kom et par og slo seg ned. «*Wow this is amasing!*» utbrøt mannen. Jeg ble nysgjerrig hva han mente. Han var mildt sagt fasinert. Etter en hel dag med regn og vind, til plutselig bråstopp. «*and now this light and absoluoltly silence!*»

Jeg fikk inntrykk av at flere av de turistene jeg pratet med på Vega, utviste stor fasinasjon og interesse for naturlandskapet, men også fenomenet som oppsto i omgivelsene med vær og

farger, fra storm til stillhet, og lyder og sang fra dyre og fuglelivet. At været var ustabil var det ingen av de jeg snakket med som klaget på, snarere virket dette være en spennende kvalitet ved stedet i denne perioden.



Landskapsomgivelser på Vega.

Jeg har til nå sett på steds kvalitet fra aktørenes perspektiv, og gitt et kort innblikk i steds kvalitet basert på egne opplevelser og fortellinger fra andre reisende. Fortellingene fra aktørene viser at deres opplevelse av steds kvalitet henger sammen med identitet og tilhørighet, som stikker dypere enn det fysiske vi ser ved stedet. Tilbakeflytting og livsfaser viser at opplevelsen av stedets kvalitet kan endres. Noe som også fremgår i studier av flytteprosesser og stedsutvikling (Grimrud & Sørli, 2004). Basert på egne opplevelser, og andre tilreisendes fortellinger om hva som oppleves som steds kvalitet på Vega, ble vi enige om at Vega er et sted som innbyr til opplevelse, i ett med naturen, og til det å bare være. Mange turister kommer til Vega for å oppleve verdensarven, enten det er å besøke Lånan hvor en kan oppleve fiskerbondetradisjonen med dundrift, eller for å besøke e-huset på Nes og oppleve verdensarvutstillingen. De jeg møtte hadde ikke dette på agendaen for sitt opphold. De var der for å slappe av, gå turer og være i naturen. Dette viser at turistene kommer ikke bare for verdensarven, men som vi skal se i det følgende så er verdensarvverdiene svært viktig for reiselivet på Vega og tiltrekker spesielle målgrupper.

Stedskvaliteter som har verdensarvverdi

Som jeg viste tidligere så fikk Vega status på Unescos verdensarvliste i 2004. Det er fiskerbondetradisjonen med kvinnens bidrag til ærfugldrif, som er løftet frem, og uthevet i innskrivelsestekstens begrunnelse for status på Unescos verdensarvliste.

I denne delen vil jeg gjøre rede for disse stedskvalitetene som er løftet frem som verdensarvverdier i begrunnelsen for verdensarvstatus. Tradisjonen som har pågått i hundrevis av år, hvor menneske og fugl har samhandlet, og satt spor i landskapet med sine praksiser, er et godt eksempel på Ingolds begrep *tasksapes*. I Ingolds perspektiv så er landskapet som kommer til syne et resultat av hvordan det er blitt formet av menneskets gjøremål/arbeid i landskapet. På Vegaøyene har folks arbeid med fiske, jordbruk og dunsanking i mange generasjoner preget landskapet. Selv om ærfugl tradisjonen er fokuset i innskrivelsesteksten for verdensarvstatus så består verdensarven av andre kvaliteter som kan knyttes opp mot menneskers gjøremål eller *tasks*, som har satt spor i landskap, folk og sted. Ifølge nominasjonsdokumentet (Unesco, 2003) er dette funn etter bosetting langt tilbake til steinalder, fiskeritradisjonen, fuglelivet, flora og fauna, geologiske og topografiske forhold. Samlet er det da stedskvaliteter i form av kulturarv basert på lang tids bruk, og de rike naturverdiene som er forstått som verdensarvverdier på Vega. Ærfugldrif som fremstår som den viktigste kvaliteten i forhold verdensarv, krever etter fortellinger fra flere, svært mye arbeid. Fuglevokter forteller:

«Jeg tror ikke folk aner hvor mye arbeid det er med ærfugldrif. Vi starter i april med ærfugllesongen, så vi er ganske slitne når turistbåten begynner å komme i juli. Likevel er det verdt å drive som vi gjør og utrolig hyggelig å møte folk som kommer. Vi blir jo kjent med mange nye nasjonaliteter og får nye kontakter».

At det er mye arbeid handler i første omgang om at alt arbeidet må foregå på ærfuglens premisser. For skal det bli vellykket, må en følge ærfuglens reproduksjonssyklus, skriver Sundsvold (2015).

På Lånans egen nettside og verdensarvens hjemmesider kan vi lese om hvordan denne prosessen foregår. Fuglevokterne starter arbeidet i april hvor de reparerer, bygger og klargjør boliger til fuglene som er bygd av tre, stein og annet tilgjengelig materiale. De graver ut den

gamle tangen og henger opp ny tang til tørking som skal brukes i reirene. Ærfuglen, eller ea som de sier på Vega, skal visstnok være kresen så det er viktig at tangen er godt nok tørket. Derfor er fuglevokterne avhengig av mye vind og lite nedbør. I mai kommer fuglene for å lete etter bolig og velger gjerne samme sted vært år. Ea liker mennesker og trives best i reder som er nært folk. Fuglevokterne må gå 1-2 runder hver dag og passe at ea får ruge i fred for mink, oter og rovfugl. Eggene legges fra mai til juni. Ea skyver dun fra brystet og bruker det for å varme og skjule eggene, mens hun må forlate reiret for å drikke eller vaske seg. Når ungene er ute av eggene, blir de varmet et par døgn i reiret slik at dundrakten holdes tørr. I juni forlater de første fuglene reiret og tar med seg ungene til sjøen. Duna sankes da inn for tørking og grovrensing som må gjøres umiddelbart for at den ikke skal bli ødelagt. I juli har de siste ea dratt og arbeidet med dunsanking og rensing starter for fullt. De bruker dunharpe til rensinga som er laget av treramme, trædd med tråder av fiskesnøre eller nylåntråd. En trepinne, harpestrikke, føres frem og tilbake over strengene. Når de vibrerer, setter den rene duna seg fast på strengene og skitt og fjær faller av (Lånan/fuglevoktersesongen, 2016, Verdensarvvega/duntradisjonen, 2014).

Sundsvold (2015) fikk i sitt feltarbeid, mens hun jobbet med sin doktoravhandling «*den nordlandske fuglepleie*»-*Hærligheter, utvær og celeber verdensarv*, selv fulgt denne prosessen på nært hold over tid. Hun bevitnet og fikk erfart et arbeid som krevde stor tålmodighet ved å leve seg inn i fuglens prioriteringer, og se hvordan tillitsbygging mellom menneske og fugl foregår. Først når ærfuglrøkterne lykkes i arbeidet kan de begynne å høste dun. Sundsvold (2015) skriver at det er like viktig at hekkingen er vellykket slik at fuglen vil komme tilbake, og at ungene vil trekkes dit når de er kjønnsmodne. Alt som skjer i relasjonsbyggingen mellom fugl og menneske skjer altså i hekketiden hvor det fuglenes «verpespreng» som er basisen i dette. Sundsvold berømmer ærfuglrøkternes arbeid og skriver: *uten disse menneskenes pasjon for fuglen, og alle de finurlige situasjoner man får oppleve med fuglene, vil neppe tradisjonen ha overlevd i øyan* (Sundsvold, 2015: 324). At det er mye arbeid bak vises også i forhold til bestilling og salg av dyner. Næringsaktøren for verdensarven forteller at de selger duna til firma som lager dyner, hvor de i år (2019) laget 16 dyner.

Selv fikk jeg ikke mulighet til å dra ut i øyene mens jeg var på feltarbeid på Vega, men da jeg var på e-museet på Nes fikk jeg kjenne på denne duna som i seg selv var en opplevelse.

Som Roy Jacobsen (2014:45) poetisk beskriver opplevelsen av edderdun:



Nyharpet edderdun, Vega 2018

man kan ta på den og holde den mot ansiktet og kjenne en fjern, hellig varme. Man kan presse den sammen i hånda og oppleve med egne sanser at den er bare luft, og så åpne handa igjen og se den ese ut til nok en grå sky som om ingenting har hendt.

Dette er altså kvaliteter av enestående universell verdi, både måten de gjør det på, men også at dette er en tradisjon de har klart å vedlikeholde i flere tusen år i et værhardt område, et unikt samspill mellom menneske og natur. Her er det snakk om både natur og kulturarvverdier, som krever ivaretagelse gjennom bruk

for å kunne opprettholde status som verdensarv. Som det fremgår i forvaltningsplanen for Vegaøyen verdensarv (2015-2022): «Ærfugltradisjonen er verdensarvområdet” Outstanding Universal Value” som Norge har det fremste ansvar og forpliktelse til å ta vare på» (s.45).

Folk trekkes til slike steder med verdensarvstatus. I stortingsmelding 19 (2016-2017) påpekes det at selv om naturen er det som tiltrekker turistene til Norge, så er kulturturisme nå et voksende segment og en viktig målgruppe (ibid). Det kommer også frem i en turistundersøkelse fra Innovasjon Norge (2018) at både norske og utenlandske turister i økende grad etterspør kulturopplevelser. 4 juni 2019 la regjeringen frem en ny utvidet strategi som en del av oppfølgingen av stortingsmelding 19, dette for å styrke Norges posisjon som kulturdestinasjon, og samtidig øke verdiskapning i norsk kultur- og næringsliv innenfor bærekraftige rammer (kulturdepartementet, 2019). Den utvidete reiselivsstrategien benytter slagordet: Powered By Culture (Innovasjon Norge, 2019). Sammen utgjør natur og kultur nå kjernen for norsk reiselivsprodukt, noe som kan tyde på en økning i turisme til steder som kan legitimere med attraktive natur og kulturressurser. Ved å ha sterkere fokus på kulturturisme indikerer det et ønske og mål om å ta bort noe av presset fra naturen. Vega er et sted med unike naturkvaliteter, samtidig som stedet er det første norske kulturlandskapsområdet på verdensarvlisten (St.meld 19 2016-2017 kap:4). Reiselivet på Vega har vært i kontinuerlig vekst etter verdensarvstatus i 2004. Som jeg også nevnte tidligere så hadde stedet et besøkstall

på rundt 4000 årlig før verdensarv, mens i dag har de bortimot 40000 tilreisende årlig, etter siste opptelling (ssb, 2019). Hvordan kombineres ivaretagelse av verdensarvverdiene med et økende reiseliv på Vega?

Verdensarven i møte med turismen på Vega

I stortingsmelding 19 «Opplev Norge-unikt og eventyrlig», kan vi lese at det stilles krav til nettopp dette. Her fremheves det at verdensarvområder er svært viktige foregangssteder i forhold til forvaltning av natur og kulturminner. Stortingsmeldingen presiserer; *Med sine unike kvaliteter er det forventet at verdensarvstedene skal håndtere turisme etter beste praksis internasjonalt, og være gode eksempler for andre kultur – og naturdestinasjoner* (St.meld 19 2016-2017 kap:4).

Det virker som det går fint å kombinere ærfugl med turisme. På Vega virker ikke turismen i seg selv å være en større trussel for verdensarvverdiene. I hvert fall ikke for ærfuglens del, kanskje snarere tvert imot. Som fuglevokter sier det:

«Det går kjempefint å kombinere ærfugl og turister fordi ea tilpasser seg og søker ly og vern der det er folk. For vår del er det veldig positivt.

At turismen ikke virker være forstyrrende på ærfuglene handler også om at gjestene kommer i avgrenset omfang, forteller fuglevokter. Videre forteller hun at turistene kommer til Lånan under kontrollerte forhold, i den forstand at det er avtalt på forhånd, og de blir møtt av guider når de ankommer utværet Lånan.

Reiselivssjef forteller at fiskerbondetradisjonen med ærfugl drift og historien til Vegaøyen verdensarvområde, er ikke bare avhengig av øya Lånan i arbeidet med å kombinere verdensarv og reiselivsutvikling. Med 40 000 gjester i året ville ikke det gått. Det er kun ca. 1000 besøkende i året til Lånan, presiserer reiselivssjef. E-huset og verdensarvutstillingen som ligger på Nes er også mye brukt i forbindelse med formidling av verdensarven. E-huset er et ærfugl museum som ligger på Nes, og skal ifølge reiselivssjef være en av «spydspissene» for reiselivet på Vega. Et av produktene som vekker mest interesse i markedet. Visit Vega markedsfører e-huset med følgende tekst:

Her kan du leve deg inn i fortellingene om kjærligheten mellom øyfolket og ærfuglen, og kjenne på den kostelige edderduna. Museet byr på levende formidling i en gammel brygge på Nes. I første etasje er det museumsbutikk, som selger håndlagde varer fra øya, suvenirer og bøker.

Senterleder for verdensarv forteller om deres samarbeid med e-huset, noe som virker være et viktig samarbeid:

«Vi fyller ut hverandres historie, vi og E-huset, de forteller de nære historier om ærfugldriftradisjonen, også prøver vi å fylle ut hvorfor vi har fått verdensarven og hva de verdiene går ut på, uten å gå for tett på den gamle tradisjonen med ærfugldriftradisjonen. Det kan være litt utfordrende også, da det er to forskjellige ting. E-huset har det her nære og litt den her gamle og hverdagslige måten å presentere det på, mens vi har en mer overordna fortelling. Nå jobber vi parallelt med å få opp det som er innholdet i verdensarvsenteret som er nytt, så vi har blikket to steder».

Formidlingen av historien foregår ikke bare gjennom fortellinger. Det brukes også andre virkemidler for å oppleve historien i nåtiden. I teorien brukes begrepet «present past» om denne måten å selge historien på (Sharpley, 2003). Senterleder for verdensarv forteller om hva de tilbyr og hvordan de jobber med dette:

«Hos oss er det jo å bli kjent med verdensarven. Vi viser lysbildepresentasjon med mange fine bilder der vi forteller om hvorfor vi fikk verdensarv, hvilke verdier det bygger på og hvordan folk har levd i øynene før og hvordan vi lever her i dag. Vi har også noe som heter smaken av Vega som er en karamell som er lagd av vanlig karamell, salt og blæretang. Så har vi lukten av Vega, med forskjellige duftbokser. Vi har også en del skinn og tørrfisk, ting man kan ta i for å kjenne på tekstur. Så lytter man etter et lydbånd. Vi har to. Det ene står og går mellom hver presentasjon. Du bør høre den, det er lyden av hverdagslivet på en øy, de drikker kaffe, det knirker i trappa, det småprates og de høre på radioen. Det er lyden av været og de aktivitetene som foregår ute. Ellers er det lyden av ærfugl da på våren. Hannen som roper på hoa er karakteristisk».

Ved å benytte flere næringer i forhold til turisme og verdensarv, tar en vekk «trykket» fra sårbare områder som øya Lånan. Måten de gjør det på Lånan er nært knyttet opp til hvordan

de gjorde det før i tiden og viser til den mer «autentiske» siden ved verdensarven, hvor man får oppleve hvordan praksisene og relasjonen mellom mennesker og natur foregår på nært hold. Kombinasjonen av turisme og verdensarv virker å fungere, først og fremst fordi det inngår i kontrollerte former og ærfuglen liker mennesker, men også fordi det benyttes andre næringer til formidling av kulturarven. En tar bort presset fra øya Lånan, ved å benytte andre strategier for å skape næring av verdensarven

Stolte Vegaværing

Noe som også kommer frem fra mine intervju er at hvilke turister som kommer spiller en viktig rolle, hvor samtlige i min studie sier de har positive erfaringer med turistene som kommer til Vega. Dette var også noe Bjordal (2013) fant i sitt arbeid med masteroppgaven *Verdensarv ny giv for Vega?* Bjordals oppgave var basert på kvalitative intervju med folk som hadde flyttet fra Vega hvor informantene var positive til turistene som kom til Vega. Det kom også frem at selv om de av ulike årsaker var flyttet derifra, så var de stolte av at Vega hadde fått denne statusen som verdensarvsted. Jeg merket selv denne stoltheten deres av stedet når jeg fortalte om mine opplevelser og hvor vakkert jeg syntes det var der. Det var som om de lyst opp og ble ivrige etter å fortelle om alt øya hadde å by på, og kom med mange forslag til hva jeg måtte få med meg mens jeg var der. Denne erfaringen med deres stolthet av øya ble også bekreftet i flere av mine intervjuer. Ordfører mener turismen har hatt stor betydning for øya samtidig som den har gjort noe med folk. Han påpeker at det merkes på hvordan folk gjør ting:

«Blant annet så har det smittet over på de med ustelte fritidshus. I dag er det sjelden uflidde hus. Når folk slutter å male husene og slå plenen, da er det fare på ferde. Dette viser at turismen har gjort folk stolte over å ha hus på Vega».

Han sier kommunen har investert flere millioner til renovering og forskjøning av skole, hus og gamle kaier rundt omkring. Han mener dette gjorde at lokalbefolkningen også begynte å investere for å få et samfunn å ta vare på langsiktig. Både ordfører og reiselivssjef trekker frem at turismen har hatt flere lokale ringvirkninger både forretningsmessig og for infrastrukturen. De ville ikke hatt så gode kommunikasjonsmuligheter uten turismen

presiserer de. Styreleder for verdensarv viser i den sammenheng til en ringvirkningsanalyse som ble gjort i 2010:

«Vi har fått flere arbeidsplasser, hvor det til da var 50 nye stillinger innen transport, kommunikasjon, service og tjenesteytende næringer. I dag har vi to store butikker og en sportsbutikk. Det har ikke kunne vært sånn uten reiselivet og verdensarven. Før var det to butikker, men de var mye mindre».

Selv om reiselivet på Vega er sesongrelatert til sommermånedene, hvor de fleste som driver turisme har dette som en binæring til annen jobb, viser denne utviklingen at turismen er med på styrke andre næringer. Og at verdensarvstatus har vært viktig for utviklingen av reiselivet.

Reiseliv som strategi for stedsutvikling

Selv om verdensarven og reiselivet har tilført mye bra til øya og skapt ringvirkninger i forhold til annen virksomhet, så har ikke bosettingstallene gått oppover etter verdensarvstatus. Å få tilflyttere til Vega er noe det nå jobbes aktivt med. Reiselivssjefen er tydelig på at reiselivsutvikling og strategi på Vega, først og fremst handler om samfunnsutvikling, noe som gjør at de må se på reiseliv ut ifra et mer helhetlig perspektiv. I arbeidet med reiselivsutvikling kjemper de derfor like mye for Vega som attraktivt bosted som reisemål, noe som virkelig engasjerer reiselivssjefen:

«Vi kjemper jo for overlevelse ute i øyene, så det er jo et paradoks at det har bodd folk her siden steinalder og nå i et moderne samfunn skal man ikke kunne overleve her. At man kutter ned på samferdsel og arbeidsplasser blir sentralisert. Er det virkelig slik at i en moderne verden kan man ikke bo her, men for 10-11 tusen år siden kunne man det?»

Derfor mener hun er det viktig når tilreisende kommer å vise hva øya har av kvaliteter også for bosettelse:

«Vi jobber med å legge godt til rette for turistene å gi dem best mulig behandling for at de skal komme tilbake og gjerne være lengre enn en dag, gjerne ei hel uke. Målet er at de skal trives så godt at de vil bli tilflyttere. På denne måten er de mer enn besøkende som bare kommer og drar: det handler om det store bildet, de gjør ting, kommer flere ganger i året for

så å til syvende og sist bli vegværinga. Da gir det mening å jobbe med reiselivsutvikling. Det er mer enn å jobbe med turister som skal inn og ut. Vi må tenke det store bildet. Om man jobber med tilflytting eller med reiselivsutvikling så blir det det samme, det er jo de samme tingene vi jobber med, og dette er jo langsiktig, noe som også er bærekraftig».

Dette er også fastslått i Vegas reiselivstrategi (2010) og i kommunens planstrategi (2016-2019) under samfunnsutvikling, næring og bosetting, hvor reiselivet er sterkt vektlagt:

«Å styrke kommunens attraktivitet både som bosted og for næringslivet gjøres dels gjennom å levere gode tjenester, gjennom strategisk planlegging og arealdisponering – og et oppdatert planverk. Reiselivsnæringen er i stadig utvikling, og med økende turisme blir en sunn besøksforvaltning meget viktig for bl.a. å kunne oppnå kvalitetsstempelet bærekraftig destinasjon» (s.17)

Oppsummering kapittel 5

I dette kapittelet har jeg forsøkt å belyse hvilke stedskvaliteter som vektlegges i Vega som verdensarv og hvordan dette forhandles i arbeidet med reiselivsutvikling. Det har vært viktig få frem ulike forståelser av hva som er stedskvalitet. Det kommer også frem at verdensarvstatus tiltrekker tilreisende. Mange som kommer til Vega søker mot steder med denne statusen og merkeordninger, noe som tyder på at de vil oppleve steder som ivaretar natur og kulturressurser. Dermed stilles det krav til at Vega som reisemål klarer å levere ansvarlige produkt. Ved at turistene selv er kunnskapsrike, opptatt av miljø og lokalsamfunn og stiller krav til produktet, bidrar de til vedlikehold, men også endringer av praksiser– og dermed ivaretagelse av kulturlandskapsverdier.

Den ansvarsbevisste reisende kommer ikke bare til Vega for å verdensarven og oppleve praksisene eller bli kjent med historien. Den bevisste reisende kommer blant annet også for å oppleve naturomgivelsene, jeg tenker ikke da kun på vandreturer i de naturskjønne fjellområdene eller padling og fiske på fjorden, jeg tenker også på opplevelsen av det å bare være der. Det Bæhrenholdt (2015) mener med at vi drar til et sted for å oppleve tilstedeværelse, sånn ordentlig å være tilstede, perseptuelt og kroppslig. I dette ligger å la det som skjer bare skje, observere og glemme den virtuelle verden for en liten stund. La regnet bømte ned noen timer og observer det som skjer med fargespillet i naturen, og lyset i

omgivelsene, i det noen glimt av sollyset viser seg mellom skyene. Som også Greve (2015) sier det så er et sted mer en dets virksomhetsordning; *det kommer til oss med et overskudd av ting, farger, lukter, det tilbyr oss uoverskuelig mangfold av sanseintrykk som ikke tjener til noe innenfor en gitt orden, men preger livet vårt der, fordi et våkent øye lar seg stimulere og underholde av denne rikdommen av sanseglede* (ibid:36).

Utfordringer og muligheter ved operasjonalisering av bærekraftbegrepet i reiselivsutviklinga

Som jeg gjorde rede for i teorikapittelet så er bærekraftbegrepet svært omdiskutert, det finnes mange ulike definisjoner av begrepet, det er tvetydig og forstås på flere måter. Likevel er dette mangefasetterte begrepet med både i regjeringens overordnede planer, kommuneplaner, næringsplaner og i dag som viktige styringsverktøy for reiselivsstrategi i norske kommuner. I denne oppgaven, hvor jeg søker kunnskap om hvordan ansvarlig reiseliv forhandles i spenningen mellom vern og utbyggerinteresser, vil jeg se på hvordan bærekraft forstås av aktørene på Vega. Dette er vesentlig blant annet fordi flere av aktørene jeg har vært i samtaler med er i ledende posisjoner i forhold til kommune og reiselivsplaner. Begrepet bærekraft blir ofte trekt frem når det argumenteres rundt bruk og vern for hvordan et fremtidig Vega skal være.

I dette kapittelet vil jeg se nærmere på begrepet bærekraft, hvilken funksjon det har og hvordan det artikuleres og forankres lokalt. Jeg vil blant annet hente inspirasjon fra Scott Campells bærekraftstriangel, som jeg gjorde rede for i teorikapittelet. I Campells perspektiv så er målet å få til et rettferdig samspill mellom alle tre dimensjoner i begrepet, det sosiale, det miljømessige og det økonomiske. Campells logikk er at for å få til dette, så må først konfliktene som oppstår mellom de ulike dimensjonene frem i lyset.

Kapittelet vil belyse forskningsspørsmål 2:

Hvordan artikuleres bærekraftbegrepet?

Vega Kommunes mål med reiselivsstrategien «Vega ved verdens vakreste kyst» (2010-2020), er å utvikle Vega som ledende reisemål for Helgeland, og være et godt eksempel for en bærekraftig utvikling i Norge. Visjonen er; «Norge stolt av Vega» (s.16). Strategien er utarbeidet med hensyn til verdensarv og verdensarvverdiene. Hovedmålet er derfor å videre utvikle Vega som bærekraftig destinasjon der natur – og kulturarven er ivaretatt (Forvaltningsplanen 2015-2022). Bærekraftstenkningen har dermed vært med siden Vega fikk statusen i 2004. Reiselivssjefen er tydelig på at verdensarven krever sterkt fokus på bærekraft: «Vi må se på all utvikling vi gjør i forhold til bærekraft». Samtlige av aktørene jeg har snakket med på Vega er enige om at alle dimensjonene må med når en jobber med

bærekraftig utvikling. Begrepet virker i den forstand å være godt forankret i ledelsen i kommunen, i verdensarvsenteret og reiselivet. Dette er noe som kan ha en sammenheng med at de har vært nødt til å inkludere bærekrafttenkingen inn i arbeidet, og planleggingen av stedets utvikling helt siden de fikk verdensarvstatus.

Når jeg spør om begrepet er godt forankret i lokalsamfunnet, er flere enige om at begrepet kan virke forvirrende, da det nærmest benyttes til alt. En som selv jobbet i reiselivsnæringen hadde følgende å si om begrepet:

«Litt slitsomt begrep egentlig, det betyr jo alt og ingenting. Alt kan jo relateres til begrepet. Er vi opptatt av det økonomiske – ja da kan vi jo bare snakke om det som er økonomisk bærekraftig. Samme med de to andre. Det handler om hvor vi selv står».

Dette sitatet viser at det kan være utfordrende å forene de tre dimensjonene i begrepet, som også Campell (1996) er inne på. Det viser også at begrepet er så mye brukt at for mange har det mistet sin betydning. Det betyr alt, og dermed ingenting. Samtidig indikerer det en utfordring når bærekraftbegrepet er fastslått som et viktig mål å følge både i globale, nasjonale og lokale planer og strategier. Når begrepet mister betydning er det også sannsynlig at det vil miste troverdighet, som hvordan skal vi forholde oss til noe som er så flyktig, tøyelig, og stadig skifter betydning? Begrepet kan likevel være interessant i forhold til å ta stedets kompleksitet på alvor og søke å avdekke konfliktlinjer (Nyseth, Førde og Cruickshank, 2018). Campell (1996) argumenterer for å ha større fokus på konfliktene i bærekraftdebatten, fordi dette vil kunne tilføre mer kunnskap til å utvikle mer bærekraftige steder på sikt. Når jeg snakker med aktørene om bærekraft er det enighet om at det handler om langsiktig tenking, samtidig som jeg får en forståelse av hva de ulike aktørene legger i begrepet. Noe som vil belyses etter hvert i dette kapittelet.

Bærekraftig reiseliv som politisk målsetting

I stortingsmelding 19 (2016-2017) har regjeringens politikk for reiselivet følgende ordlyd:

Det overordnede målet for næringspolitikken er størst mulig samlet verdiskaping i norsk økonomi, innenfor bærekraftige rammer. Også i regjeringens politikk for reiselivsnæringen er høyere verdiskaping og økt lønnsomhet sentrale mål, og denne utviklingen må skje på en

bærekraftig måte (...). For å nå dette målet kommer det senere fram i meldingen, at fokus på et bærekraftig reiseliv er et av innsatsområdene som vektlegges, hvor det handler om å fremme miljømessige, sosiale og økonomiske verdier. I stortingsmeldingen er det brukt termer som *verdiskapning, økonomi, lønnsomhet* som fremstår som hovedfokus for reiselivsnæringen. Overført til Campbells (2006) bærekraftmodell indikerer dette ubalanse i målet om et rettferdig samspill mellom dimensjonene, hvor det økonomiske veier tyngst. I Campbells perspektiv handler dette om konflikter mellom miljø og økonomisk vekst dimensjonene. Konflikten omhandler ressurser. I norsk sammenheng er det hovedsakelig naturen som tiltrekker turister, noe som også benyttes i markedsføring av Norge som reisemål. Ved å for eksempel ta en titt på siden til visitnorway så reklameres det med «grønn norgesferie» hvor reisende skal forlokkes med følgende tekst: *Opplev Norge med ren samvittighet. Besøk bærekraftige reisemål, spis kortreist mat og bli med på grønne aktiviteter* (visitnorway, 2019). Naturen er ressursen som benyttes til å selge inn Norge som reisemål, samtidig er reiselivet en trussel for naturen og dens tålegrenser. Det er her vi får paradokset med bruk og bevaring i forhold til turisme. Når det kommer så langt at naturen er overforbrukt, så mister produktet sin verdi for turistmarkedet. Målet er å få til en balansegang mellom det økonomiske og miljøet (Campbell, 2006). Som jeg etter hvert kommer inn på så kan det å selge inn naturen også ha en positiv side.

Videre påpekes det i stortingsmelding 19: *For å nå nasjonale og internasjonale miljømål må bærekraft og miljøhensyn være et premiss for norsk reiselivsnæring. Bedrifter og destinasjoner som investerer i miljømerking, gjør en innsats for miljøet, men bidrar også til å sikre egen fremtid. Norge har et omdømme internasjonalt som bærekraftig og miljøbevisst, noe som skaper forventninger til Norge som reisemål. Miljømerking virker å være veien å gå for turistnæringen for å nå målet om en bærekraftig fremtid. Som jeg også viste i forrige kapittel så tiltrekkes turister i økende grad til steder som viser at de tar ansvar for miljøet, hvor miljømerking i den forstand blir en viktig kvalitet for steder som satser på turisme. Dette er noe som også fremgår i stortingsmelding 19 (kap 5), hvor meldingen viser at det er økning i etterspørsel etter bærekraftige reiser.*

«Bærekraftig turisme» - markedsstrategi og grønnvasking?

Det kommer også frem i samme stortingsmelding at ved å vise et sterkere miljøfokus innenfor reiselivsnæringen, vil bedriftene minske kostnadene de har, samtidig som de imøtekommer markedets etterspørsel. Meldingen presiserer:

At bedrifter og destinasjoner investerer i miljømerking, er ikke bare en innsats for miljøet, men også en fremtidsrettet investering i egen omsetning. I noen bransjer og markedssegmenter er det allerede en forutsetning for å kunne vokse videre (Meld.st.19, 2016-2017: kap.5).

I Vega kommunes handlingsplan for bærekraftig reisemålsutvikling (2016) er merket for bærekraftige reisemål og arbeidet med miljømerking et prioritert område.

Mye tyder på at i dag er det nærmest et krav til merkeordning for at reiselivsbedrifter skal kunne hevde seg i konkurransen om de mest miljøvennlige reisende, den ansvarlige turist. *Leve opp til forventninger, etterspørsel i markedet, videre vekst* og ordlyd som går i den retningen, er noe som går igjen gjennom regjeringens reiselivsstrategi, og den lokale reiselivsstrategien til Vega. Når verdien av miljømerking fremheves i stortingsmeldingen, virker det også være med bakgrunn i en markedslogikk der veksttankegangen er rådende. Ved at markedstankegangen skinner tydelig gjennom regjeringens reiselivsstrategi med ovennevnte begreper, kan det tyde på at ved å bruke begreper som *miljømerking* og *innsats for miljøet*, også er en salgsstrategi med retorikk som virkemiddel. Butler (1992, 1998, i Viken, 2004:174) er en av de som er kritisk til termen «bærekraftig turisme», hvor han mener begrepet bare har blitt benyttet i reiselivsnæringen for å gi legitimitet, eller av markedsmessige og økonomiske grunner. Han mener alt som er in i tiden, kan bli benyttet i markedsføringsstrategier. Bærekraftbegrepet kan forstås å være et slags mote begrep, som blir hyppig benyttet. Det kan tyde på at det er en slags manipuleringsfaktor over begrepet. Da med tanke på hvordan det retoriske kan spille inn for hvilken av de tre dimensjonene i begrepet en lar seg påvirke av og stå inne med. Det trenger ikke nødvendigvis være en ulempe. Viken (2004) påpeker at det også kan være en styrke at begrepet har en retorisk kraft, med tanke på i forhold til hvilke handlinger som skal utføres. Viken viser i den sammenheng til det engelske begrepet *greenspeak*, som han på norsk har oversatt til «grønt preik»: *Jo mer*

preik, jo mer er folk tilbøyelige til å handle. Og ikke minst vil den form en gir saken – valg av begreper, vinklinger og presentasjon – ha betydning for sakens gjennomslagskraft (Viken, 2004:183). Det at det er en manipuleringskraft over begreper hvor «det grønne» kan være med på å gi positive assosiasjoner, viser at selv om markedsføringer av reisemål handler om vekst i næringen, så kan det også trigge til å ta mer ansvarlige valg når en velger reisemål. Det skaper en bevisstgjøring og forventning hos reisende, som stiller krav til at destinasjonene klarer å leve opp til de forventningene de selv er med på å skape. For å overholde dette «løftet» de gir når stedet markedsfører seg, påvirker det også måten stedet leverer når de selger inn destinasjonen som produkt (Ellingsen og Mehmetoglu, 2005). Det stilles krav til at reisende kan kjenne seg igjen i slagord som «Visit Helgeland -eventyrlig og ekte» (visithelgeland, 2019) eller «kom og opplev verdens vakreste kyst» (visitvega, 2019) når de besøker destinasjonen. Det samme kan tenkes skjer med merket for bærekraftige reisemål, som blir sett på et som et kvalitets stempel som jeg var inne på tidligere. På Visit Vega sine sider er denne merkeordningen med i markedsføringen av Vega som reisemål. Prestholdt (2005) skriver i en artikkel om reiseliv og miljø i en markedsføringsammenheng, hvor han poengterer at å reklamere med miljømerking kan gi et viktig signal til markedet, der næringen tar miljøhensyn alvorlig med ulike tiltak og ordninger. Likevel må en trå varsomt i markedsføring av steder med vernede områder, da sårbarheten her er ekstra stor, oppfordrer Prestholdt.

Vega har flere områder som er vernet etter naturmangfoldloven (se kap. 2), samtidig har Vega status som verdensarv. Denne statusen blir benyttet både i den nasjonale, regionale og lokale markedsføringsstrategien, som det beste av det Norge og Helgelandsregionen har å by på. På Visit Norway sine sider heter det at Nord-Norge er «lysets rike», hvor det vises til «idylliske» Helgeland, der Vegaøyene med fiskerbondetradisjonen er fremhevet i representasjonen. På Visithelgeland er Vegaøyene med verdensarven midtpunktet i markedsføring av Helgelandskysten. På Vega er det meningen at turisme skal foregå innenfor buffersonen, dette for å kunne ha en forsvarlig og styrt utvikling i selve verdensarvområdet. All ferdsel i verdensarvområdet skal foregå på naturens premisser, noen områder fungerer som besøkpunkter, blant disse er Lånan. Som vist i forrige kapittel så foregår turisme under kontrollerte forhold for å besøke øya. Verdensarvsenteret (som ble åpnet, juni 2019) er ment å være et knutepunkt for verdensarvarbeidet når et gjelder formidling, forvaltning og dokumentasjon, som skal gi turistene viktig informasjon før de drar ut til besøksområdene i

verdensarven. Dette for å ha en forsvarlig styrt utvikling i verdensarvområdet (Vega kommune, reiselivsstrategi, 2010). Om verdensarv og miljømerking er med på å tiltrekke turister som selv ønsker å være ansvarlige, beveger vi oss ikke da likevel, om enn med små steg, i en mer bærekraftig retning? Kan det også tenkes at miljømerking med merket for bærekraftige reisemål kan være et viktig kunnskapsbidrag, og påvirke andre som ikke er så opptatt av ansvarlighet og miljø, til å handle annerledes og mer ansvarlig? I det følgende skal jeg se nærmere på dette og hvordan reiselivssjefen i Vega kommune, tenker om bærekraft i sitt arbeid med reiselivsutvikling på Vega.

Implementering av merkeordninga bærekraftig reiseliv på Vega

I 2013 ble Vega sertifisert som bærekraftig reisemål, og oppfylte kriteriene for å bli resertifisert i 2016. Det avsjekkes hvert 3 år om reisemålene oppfyller kravene til resertifisering. I 2019 er neste runde.

Reiselivssjefen har ansvaret for merkeordningen bærekraftige reisemål. Hun er tydelig på at selv om begrepet kan være tvetydig i mange sammenhenger, så er det likevel en fin «rettesnor» å arbeide etter:

«Jeg tenker bærekraft er sunn fornuft. Man må tenke seg om før man gjør noe og at det ikke bare er økonomiske mål man skal utvikle etter. Om man kun skal se på økonomisk vekst og tall så er det ikke bærekraftig. Selvfølgelig er det viktig men hvis man ikke har med miljø og det sosiale så gir det ingen mening. Bærekraft er viktig. En ny æra egentlig. For når man snakka om utvikling før så var det kun økonomisk vekst som var viktig. Hvis du skal se effekter her og nå så blir det feil, fordi bærekraft handler om å se utviklingstrekk over tid». Det kan være vanskelig når en jobber med utviklingsarbeid for de fleste som er involvert idet vil se resultat nå. Om det er økonomi, om det er det sosiale eller om det er miljøet. Hvis vi for eksempel snakker om bærekraft og miljø, så er greia hva gjør vi med det som vise resultat her og nå? For oss er det ekstra viktig når vi kommuniserer bærekraft ut, at vi gjør det beste for å vise leveranse på alle punktene».

Hun er tydelig på at alle tre dimensjoner spiller en like viktig rolle i deres arbeid. Hun viser også til at det har vært en utvikling fra kun økonomiske mål, til nå en mer helhetsforståelse av begrepet. Dette viser også til faser utviklingen har vært gjennom, som Sharpley (1999) peker

på, hvor utviklingen har ført til mer kunnskap og kunnskapen har hatt en endringskraft. Da Brundtlandrapporten kom ut, førte det også til et brudd med 80 tallets nyliberale tankegang, og hvor logikken var at utvikling måtte foregå gjennom økonomisk vekst. Likevel er det mange som mener at de nyliberale ideene fortsatt ligger til grunn, hvor hovedfokus på økonomisk vekst fortsatt er gjeldende (Brockington m.fl, 2015; Hammer, 2016). Bare nå i en mer grønn språkdrakt med begrepet bærekraft som virkemiddel. Miljøpolitikken blir da oppfattet som en *business-as-usual*-politikk (Viken, 2004). Bare det at det er diskusjoner om dette viser at det skjer noe, det bygger oppunder tilgang på kunnskap og er i tråd med utviklingsprosesser. I den forstand handler utvikling også om tålmodighet. Som reiselivssjefen også presiser i sitatet så handler bærekraft om utvikling over tid. Kanskje det da handler om å la utviklingsprosessene være det de er og stole mer på hva som kommer ut av det på sikt? Som vi skal se i det følgende så er dette lettere sagt enn gjort når en jobber med endring og utvikling.

Reiselivssjefen påpeker at det å jobbe med reiselivsutvikling etter merkeordningen bærekraftige reisemål ikke betyr at Vega som destinasjon ER bærekraftig, snarere er det en kontinuerlig prosess, hvor målet er å bli mer og mer bærekraftig på sikt. Dette innebærer å få samtlige næringsutøvere som driver reiselivsvirksomhet på Vega til å ta del i prosessen, og arbeidet med å miljøsertifisere egen bedrift. Nettopp dette opplever hun som en utfordring. Reiselivssjefen forklarer dette nærmere:

«Jeg jobber nå med å få samtlige bedrifter på gli til at de må miljøsertifiseres og at alle bedriftene må med, noe som er viktig for merkeordningen bærekraftige reisemål og for at Vega skal få resertifisering. Det som er spesielt utfordrende når man jobber med utvikling, er at de fleste som er involvert vil se utvikling her og nå. De skjønner ikke at bærekraft er et begrep å utvikle etter på lang sikt. Når jeg tok opp dette med bedriftene var holdningene deres at de er jo små og bærekraftige, og skjønte ikke hvorfor de skulle få et merke. Det er jo ikke for å sjenere bedriftene, men for å løfte og synliggjøre dem. Jeg møter ikke motstand men heller at de er skeptisk til hvordan de skal få tid til det, og at det koster en del penger. I dag handler det mest om å få tid, da med tanke på at de fleste enkeltmannsforetak har virksomheten som binæring i tillegg til anna jobb».

Når jeg spør hva hun tenker hva som skal til for å få de på gli, mener hun det handler om holdningsendring, men hun ser jo også deres side av saken, så hun vil ikke presse dem. Hun viser til erfaring med hvordan de som er med har fått det til, og hvordan dette har forenklet hverdagen:

«Når de er kommet over den kneika systemiseringsarbeidet tar så blir hverdagen lettere enn før og det blir mer orden. Det handler om systematisering ved å skrive ned, mange som driver har det meste i hodet og ingenting på papiret. Men det som er utfordrende er å få dem dit».

Jeg har tidligere vært inne på at utvikling må sees i sammenheng med prosesser. I dette tilfellet som handler om å få samtlige bedrifter med i arbeidet med miljømerking, vil det være vesentlig å forstå prosessene på individnivå hvor det handler om bevisstgjøring rundt ansvarlighetstenking (Viken og Cole, 2001). Naturlig nok er dette tidkrevende, som reiselivssjef selv var inne på, fordi det handler om verdier og holdningsendringer. I en evaluering av merkeordningen bærekraftige reisemål som ble foretatt i regi av innovasjon Norge (2016), kom det frem at dette med forankring i reiselivsbedriftene var en gjennomgående utfordring. Noen bedrifter var meget engasjerte med ansvarsbevisste holdninger i forhold til merkeordningen, mens andre hadde et vagt forhold til ordningen. I Vegas tilfelle kom det frem at alle aktørene som ble intervjuet var helt med på nødvendigheten av at Vega var et bærekraftig reisemål. De hadde alle et bevisst forhold til bærekraft, noe som kan henge sammen med at forankring av bærekraft allerede startet i 2004 da de fikk verdensarvstatus. Det at det er utfordrende å få noen med kan tyde på at de ikke har helt troen på merkeordningen i seg selv, som hvorfor forankre noe som allerede er forankret? Begrepet bærekraft legger opp til ulike fortolkninger, kan dette være med på å gjøre at merkeordningen mister noe troverdighet? Hvordan kan man i så fall skape mer tillit til merkeordningen?

Som reiselivssjefen sier så tok det tid å få de bedriftene som i dag er med dit, og selv om det i begynnelsen krevde en del arbeid, som orden i systemet, så er de i dag fornøyde da det har forenklet arbeidet deres. Hun forteller videre at hun har hatt mye nytte av et nettverk hun er med i, hvor andre kommuner som jobber med merket for bærekraftige reisemål er med. I

nettverket deler de erfaringer med hverandre og hjelper hverandre med utfordringer. Som for eksempel dette med hvordan få bedriftene med:

«Nettverket har vært gull verdt og jeg har lært utrolig mye av andres erfaringer. I nettverket har vi diskutert mye om at vi blir aldri et 100 prosent bærekraftig reisemål, men det er en prosess, en måte å tenke på når man snakker utvikling av reiselivet, og en endring i måte å tenke på».

Dette viser også at utvikling handler om å se verdien i kunnskapsutveksling og erfaring. Forsøke å forstå og lære av hverandre, hva denne motstanden til endring kan handle om, og hvordan dette kan møtes. Det viser også til det performative og relasjonelle ved Vega som sted, hvor et sted må sees i forbindelse med andre steder. I denne sammenhengen viser det til verdien av å ha forbindelse til andre steder, steder «løfter» hverandre ved at de i nettverket jobber med denne merkeordningen og deler erfaringer og bidrar med ny kunnskap gjennom hverandres fortellinger.

Selv om endring tar tid, så kan det tyde på at det å jobbe med merkeordningen har ført til noen endringer i forhold til bevisstgjøring og mer kunnskap lokalt, som daglig leder for verdensarvstiftelsen påpeker:

«Jeg tror at å jobbe med alle de indikatorene har ført til en kompetanseoppbygging lokalt som gjør at du tenker mer bevisst i forhold til sosiale, kulturelle, miljømessige og økonomiske verdier, man ser klart at alle fire faktorer må med».

Leder for verdensarvsenter mener også bærekraft er et bra mål å strekke seg mot, selv om en kan møte motstand i jobben med sertifiseringen med merkeordningen bærekraftige reisemål:

«Det at vi jobber med sertifiseringen medfølger en forpliktelse og en kompetanse som gjør at vi dytter hverandre litt, fordi det er alltid litt motstand i at ting kanskje blir dyrere eller at du må gjøre ting annerledes. Mange ting vi gjør er jo ikke bærekraftig og det må vi leve med inntil videre, til vi blant annet kan få båtmotorer som er mer bærekraftig i drift»

Med ansvarlige reisende som målgruppe

I forrige kapittel viste jeg til egne erfaringer og opplevelser av stedets kvaliteter da jeg var på Vega. Jeg viste også hvordan andre reisende jeg møtte beskrev sine erfaringer. I denne delen vil jeg si noe om hvilken målgruppe det satses på i forhold til verdensarv, og hva som kommer frem i intervjuene om de tilreisende som kommer.

Reiselivssjefen sier at folk tiltrekkes til steder som har verdensarvstatus og 40 000 tilreisende årlig hadde ikke vært mulig uten denne statusen. Samtidig krever statusen at det jobbes med bærekraft, og systematisk jobbing etter bærekraftmerket er også med på å tiltrekke reisende til Vega. Videre forteller hun:

«Cruisebåtene, sånne mindre nathional geographic båter, de stopper jo her, det er jo et godt eksempel på at de vil til slike steder, hvorfor stopper de akkurat her og ikke på Dønna og andre øyer omkring, øyene er jo like her langs kysten. De ser etter slike merker».

I dag har vi store debatter om cruiseskip og flyfart, som bidrar til reiselivets miljøproblematikk. Debattene omhandler forurensing, bekymringer for stedets identitet og forringelse av stedets kvaliteter. Cruiseturisme relateres til masseturismen der målet er mengde og vekst i næringen. I følge Sletvold (2016) så er cruisenæringen en del av en global kapitalistvirksomhet. Mye tyder på at i denne næringen er det økonomiske gevinster som er gjeldende, på bekostning av både naturmiljø og mennesker. Jeg lurer da på om satsing på cruiseturisme ikke strider imot både verdensarvens krav til ivaretagelse, men også i forhold til bærekraftbegrepets miljø og sosiale dimensjon?

Det kommer da frem fra både reiselivssjef og aktørene fra verdensarv at disse båtene som kommer til Vega ikke er store cruiseskip. Cruisebåtene de tar imot på Vega er mindre, såkalte Nathional geographic explorer- skip. I følge Nathional geographic explorer så er dette «verdens ultimate ekspedisjonsskip», som søker mot avsidesliggende steder for kunnskap og nye oppdagelser. De reisende er såkalte explorere (highnortnews, 2015). Ut ifra Smiths (1989, i Walaas og Jacobsen, 2017) klassifisering av turisttyper som består av syv kategorier, så er exploreren/oppdageren en type reisende som har minst innvirkning på samfunnet.

Charterturisten og masseturismen er den kategorien som har størst innvirkning. Det er likevel ikke gitt at utforskeren gjør mindre skade på natur og lokal kultur, da utforskeren søker seg

mot «uberørte» steder med sårbare områder og legger større press på naturen/landskapet. Ofte er disse områdene dårlig tilpasset ferdsel (Walaas og Jacobsen, 2017). På Vega tar de imot denne type reisende med kontroll og styring, samtidig som de reisende som kommer med disse små cruisebåtene virker være bevisste og har respekt for både natur, kultur og mennesker.

I følge aktørene jeg har intervjuet virker dette å være en viktig målgruppe. Reiselivssjefen og senterleder for verdensarv mener å satse på denne målgruppen, er mer skånsomt enn mange andre måter å reise på. Explorer båtene er mye mindre enn de standard større cruiseskipene, og for Vegas tilfelle virker dette være den mest skånsomme måten å gjøre det i dag på som reiselivssjef og senterleder for verdensarv er inne på. Ved at båtene ankrer opp passende steder ut i havet og har avtalt på forhånd at de kommer, er det og så styring og kontroll på turistene både hva de gjør og hvor de går når de kommer på land. Reiselivssjef sier de er 4- 5 timer på land hvor de er sammen med guider og gjør ting i området på Nes. Hun forklarer dette på følgende måte:

«Explorer båtene ankrer opp ute i havet og gjestene kommer i ribber til land. Det er skånsomt fordi det er mer kontrollert. De kommer i land ca. 150 stk. vi har hele tiden kontroll på hvor de er og de legger alltid igjen noe ekstra lokalt. De forventer jo at det er styr på ting, så når de tar kontakt så sier vi at skal de på land her så man kjøpe det og det. Noen drar på utflukter, noen går turer, noen besøker museet. Uansett hva de gjør så betaler de likevel samme sum, om de blir med på arrangerte opplegg eller ikke. De kommer ikke på land her og bare går rundt sånn som på andre plasser. Til sammen er det 7- 8000 besøkende som kommer i båtene på en sesong, hadde vi gjort det om til busser, så hadde det blitt 70-80 busser som hadde kjørt og kommet med ferge og det er i hvertfall ikke bærekraftig».

Senterleder for verdensarv mener også det å komme sjøveien på denne måten med mindre cruiseskip som ankrer opp, og kommer til land med ribber, er så skånsomt det kan bli foreløpig:

«i dag har vi ca. 40 000 besøkende og jeg tenker vi har kapasitet til flere, men da må vi jobbe med hvordan de skal reise hit. Foreløpig er det å komme sjøveien det mest sentrale og bærekraftige, i stedet for at vi skal plukke dem opp med busser og annen trafikk noe som er

mer skadelig for miljøet. Det mest bærekraftige ville vært om man hadde rodd eller seilet slik man gjorde før i tiden, eller at båtene som kommer blir mer bærekraftige».

Exploreren/utforskeren er dessuten en helt annen målgruppe enn de som kommer med de større cruisebåtene. Reiselivssjef utdyper dette:

«Av det jeg har hørt, av guider som jobber på de større cruisebåtene som legger til kai i Brønnøysund, så er turistene der lite interessert i lokalkultur og fortelling. De er mer på tur på grunn av båten og setter mer pris på aircondition enn en god historie. De som kommer til oss er oppriktig interessert og engasjert».

Hun forteller videre at de som kommer med explorer skipene vil på tur, er fokusert på flora, fauna og verdensarv. De er høyere utdannet, har penger og vet hva de vil. De er opptatt av å lære og er nysgjerrige:

«ofte kan de mer enn vi selv kan. Derfor er det viktig at guidene har en del generell kunnskap og mye lokalkunnskap. Guidene vi bruker er pensjonister, lærere eller så jobber de med andre ting i lokalsamfunnet. Noe gjestene setter stor pris på. Guidene elsker å jobbe med dette markedet fordi det er lærerikt men også fordi de som kommer er selv villige til å lære», sier reiselivssjefen.

Denne type tilreisende oppsøker selv steder med kvalitetsmerker og verdensarvstatus.

Reiselivssjefen tydeliggjør dette:

«vi har fått mye gratis på grunn av statusen. Journalister tar kontakt med oss, tv kanaler tar kontakt, på den måten får vi mye gratis publisitet. Vi trenger ikke bruke mye midler på markedsføring, vi bare tar imot. Det skrives om Unesco steder, så når folk som er opptatt av miljø og lokalsamfunn vil se hvordan vi har det her i Norge, så velger de ut kvalitetsmerkede steder som er kjent for både status som verdensarv, og er bærekraftmerket. Så selv om vi får mye gratis og er heldige sånn sett så kreves det også en del. De forventer jo at det er orden på ting her og da kan vi heller ikke gjøre det på annen måte enn bærekraftig».

Det er viktig å påpeke at turistene som kommer med disse cruiseskipene utgjør bare en liten del av tilreisende som kommer til Vega, og dette er utenlandske turister. Hovedsakelig engelsktalende som Amerikanere, tyskere, canadiere og New Zealand. Reiselivssjefen hevder

at i dag er 70% Nordmenn og 30% utlendinger som besøker Vega årlig. De som besøker Vega kommer hovedsakelig i bil. Da de har samarbeid med hurtigruten, kommer det også gjester med busser i sesong, hvor de besøker museet på Nes. Ellers er Helgeland populært for å øyhopping hvor de har med seg sykler. Det er mange syklister som kommer innom Vega i den forbindelse.

Analysen så langt viser at det å satse på cruiseturisme i mindre skala er den beste løsningen frem til det kommer mer bærekraftige løsninger i forhold til motorisert båttrafikk. De som er med disse båtene selv er lærevillige, og har respekt for den lokale kulturen, naturen og historien. Ved at de har sine preferanser for steder de besøker, krever det også at dette blir imøtekommet, noe som gjør at det stilles krav til at ting gjøres mest mulig bærekraftig. Verdensarvledelse og reiselivssjef er tydelig på at frem til de finner endra mer bærekraftige løsninger i forhold til motorisert ferdsel, så er dette den mest skånsomme måten å gjøre det på.

Ordfører på sin side ser stort potensiale å få folk sjøveien og mener dette er noe som må satses enda mer på:

«Vi ser jo at det er mange båter som går forbi så det er stort potensiale. Tipper om tre-fire år så har vi 60 tusen besøkende hovedsakelig sjøveien».

I intervjuet fortalte han at de var i gang med å bygge ei ny havn ved verdensarvsenteret. De har ikke hatt gjestehavn men han fortalte havnen ville gi mange nye båt plasser og at dette ville gi mange nye muligheter. Når jeg i samtalen med ordfører da tar opp dette med bærekraft har han følgende å si:

«Hovedsaken med bærekraft er at stedet er så bærekraftig at man kan bo i samfunnet. Begrepet innbyr til å gå bort i fra en grådighetskultur og bare se seg selv, man må se samfunnet som helhet. Det gjelder å ikke overforbruke verken fiskeriressurser, landbruks eller reiselivsressursen om man skal investere å bo i samfunnet».

Ordfører er her tydelig i sin sak at en trygg plass å bo handler om trygge arbeidsplasser på hav og land. Som vi skal se i neste kapittel er dette argumentet gjort sterkt gjeldende på Vega med saken om oppdrett, hvor ulike dimensjoner ved bærekraftig utvikling stilles mot hverandre.

Oppsummering

I dette kapitlet har jeg sett på hvordan bærekraft artikuleres. Fokuset har både vært på de jeg har intervjuet sin forståelse for begrepet, men også hvordan begrepet representeres i politiske, nasjonale og lokale planer og på nettstedet som markedsfører Vega som reisemål. Begrepet er godt forankret i kommunen, reiseliv og verdensarvledelse på Vega, noe som henger sammen med status på verdensarvlisten siden 2004, hvor det meste av utviklingsarbeidet ble gjort med hensyn denne statusen. Det var enighet fra aktørene om at bærekraft handlet om langsiktig tenking. Merket for bærekraftige reisemål ble sett på som en verdifull ordning å arbeide etter, både i forhold til å skape en større bevissthet i næringen, men også i forhold til å forenkle og systematisere arbeidet til bedriftene. En utfordring var at det var vanskelig å få alle bedriftene med. Det kom også frem at merkeordningen hadde ført til noen endringer i forhold til mer bevisstgjøring og kunnskap lokalt. Videre var aktørene tydelig på mange ting de gjør er ikke bærekraftig, men at de hefter seg stadig på nye prosjekter og forskningsnettverk for å bygge kunnskap hvordan bli et stadig mer bærekraftig som reisemål.

Ressurser på spill?

I dette kapittelet belyses forskningsspørsmål 3:

Hvordan forhandles konflikten mellom oppdrett og verdensarv?

Å skape et levedyktig samfunn hvor folk vil og kan bo, er gjennomgangstema for mange steder langs norskekysten. Som jeg avsluttet med i forrige kapittel er dette et gjennomgangstema også i Vega kommune. Det er også her de store utfordringene ligger. Vega er et sted med rike naturressurser på hav og land, som gir muligheter, men disse ressursene er også sårbare.

Noen ressurser krever bruk for overlevelse, naturressursen blir da vernet nettopp ved at den brukes. Relasjonen mellom ærfugl og menneske er et godt eksempel på det, hvor det må være gjensidig respekt mellom menneske og natur. For at ærfuglen skal komme igjen år etter år, og folket skal kunne livnære seg av duna som kommer fra fuglen, må folket tilpasse seg ærfuglens behov. Noe de har fått til i flere tusen år på flere av øyene i Vega arkipelet. Det er sårbare verdier, ærfuglene, og de må passes på av mennesker. Det er perioden hvor det ble stor fraflytting (se kap. 2) fra øynene et godt eksempel på, hvor ærfuglbestanden blant annet ble rammet av mink og skremte bort fuglene. Menneskenes nærvær trengs derfor for beskyttelse og overlevelse på øyene, men Vegaøyene består av mennesker med ulike identiteter, erfaringer, minner og verdier. De har ulike oppfatninger i forhold til hva som er vesentlig for å skape et levedyktig og bærekraftig samfunn. *Med sikten mot fortiden og åpenheten mot fremtiden blir stedet gjerne åsted for strid*, skriver stedsfilosofen Anniken Greve (2015:34). Ordene illustrerer godt situasjonen på Vega. Samtidig som Vega har en viktig arv å ta vare på, hvor mennesket og naturens samspill har formet det unike kulturlandskapet, må man også se fremover, å tenke hvordan skape et levedyktig samfunn.

Som vi skal se i analysen som følger er det ikke like opplagt hvordan dette skal gjøres da det vurderes oppdrett innenfor verdensarvområdet, noe som kan være en trussel for ærfuglene og verdensarvverdiene. Dette har startet en stor debatt mellom bruk og vern på Vegaøyene.

Jeg vil starte med å presentere ideen/motivasjonen med oppdrett på Vega. Videre så vil jeg se nærmere på den polariserte debatten som fulgte, og diskutere mulige implikasjoner for reiselivsutvikling.

Oppdrett skaper håp for flere arbeidsplasser

Det er Mowi, tidligere kjent som marine harvest, som finner havressursene på Vega som interessant for å drive oppdrett av laks. Dette har skapt optimisme og tro på nye arbeidsplasser for menneskene på Vega. Mowi og flere lokale aktører mener dette kan være en bærekraftig strategi for Vega. På Mowi sin hjemmeside kan vi lese at bærekraft tankegangen er en sentral del av selskapets strategi: *«Vi følger en integrert bærekraftstrategi i samsvar med FNs bærekraftsmål. I denne strategien er det fastsatt langsiktige mål for alle de styrende prinsippene våre»* (Mowi, 2018).

Overskriften på siden er: *«Vi leder den blå revolusjonen»*, under er konserndirektør sitert med følgende uttalelse: *«I Mowi er vi stolte av å produsere mat som er sunn for mennesker og bra for lokalsamfunn og miljø. Det er ikke lett å lede den blå revolusjonen, men Mowi sine styrker som kontroll over verdikjeden, global tilstedeværelse og fokus på en stadig mer bærekraftig produksjon vil ha en positiv effekt på verden»* (ibid).

Jeg har tidligere vært inne på grønnvasking når det gjelder merkevarebygging, hvor bærekraft blir benyttet som virkemiddel for å signalisere ansvarlighet og omtanke for miljø, hvor det viktigste målet virker å være vekst i reiselivet. Som vi skal se kan det tenkes at det også gjelder for denne næringen.

Bærekraft er hyppig benyttet på hjemmesiden til selskapet, mens visjonen til Mowi om å lede den blå revolusjonen synliggjør veksttankegangen deres. Videre står det på hjemmesiden: *«Produksjon med minst mulig fotavtrykk er viktig for å nå langsiktige mål, og sikre interessene til fremtidig generasjoner»* (ibid).

Om dette er viktig, hvorfor velger selskapet et sted med sårbare ressurser, og vernede områder for å drive oppdrettsvirksomhet? Og hvorfor vil de gå i gang med driften, før det er gjort en

grundig utredning av hvilke konsekvenser oppdrett kan ha for verdensarvverdiene? Dette er spørsmål mange kritikere på Vega stiller. Det kan tyde på at for denne oppdrettsaktøren er det økonomisk vekst som gjelder, på bekostning av Vegas identitet som verdensarvområde, og på bekostning av de rene havområdene. I lys av Agnews begrep *location* (Berg & Dale, 2004), kan det tenkes at oppdrettsaktøren er økonomisk rasjonell, og opptatt av stedets fysiske ressurser til fordel for vekst i egen næring. Denne hypotesen forsterkes da det kan se ut som om aktøren benytter bærekraft som en markedsstrategi for å nå ut til et bredere marked. At vekst er viktig for denne aktøren kan vi blant annet se på tall og omsetning fra nettsiden deres (Mowi, 2019), og andre nettsider. Blant annet kan vi lese at hovedaksjonæren i selskapet av er en av Norges rikeste, John Fredriksen. Ifølge oppdatert informasjon fra Snl (2019) har han bygd opp det meste av formuen gjennom shipping virksomhet. Selv har han statsborgerskap på Kypros og skatter ikke til Norge.

Når en slik pengesterk aktør retter fokuset mot steder med sårt tiltrengte økonomiske midler og mangel på arbeidsplasser, kan det være vanskelig for et lokalsamfunn å stå imot tilbudet. Pengene og arbeidsplassene trengs. Dette er derfor en viktig kampsak for ordfører i kommunen og hans tilhengere. Flere politikere, både i kommunen og Nordland fylkeskommune jobber for at det skal bli oppdrett på Vega med begrunnelse i at det kan skape arbeidsplasser.

Ordfører sier det på følgende måte i vår samtale:

«Vi må huske på hvorfor det bodde folk på øyene, ikke fordi det var så artig, men for at det var innkomme fra ærfugl, fra torsken og fiskeriene. Men når fiskeriet tok slutt, da flyttet folk. Vi må ha levedyktige samfunn, folk kan ikke bare leve av romantikk, det må jo være seriøst innkomme. Bærekraftig innkomme».

I samtalen kommer vi da inn på miljødimensjonen med tanke på mulige miljøkonsekvenser av oppdrettsvirksomhet. Ordfører er da tydelig på at han ikke har noen kompetanse til å utale seg når det gjelder utslipp, lakselus og forurensing. Det viktigste er at vi driver etter loven sier han. Videre utdyper han:

Det blir litt håpløs diskusjon på hvor mye kjemikalier en har lov å bruke i et verdensarvområde og om det kommer til å ødelegge for fisken. Men det er jo som Marine

Harvest sier at de vil jo ikke ødelegge noe fisk, men om det skal være strengere miljøkrav så er det jo noen som må fatte strengere krav da³.

«Det handler om arbeidsplasser» er det som går igjen i argumenter for oppdrettsvirksomhet. Det er lett å skjønne at dette med arbeidsplasser veier tungt for å unngå fraflytning, samtidig kan en spørre hvor mange arbeidsplasser dette gjelder. Med tanke på foreliggende planer så er det mest sannsynlig at det vil bli et begrenset antall arbeidsplasser. Folk på Vega stiller også spørsmål ved oppdrett i området, og hvorvidt en kan garantere at disse jobbene går til folk på Vega. Da med tanke på at Vega er ei lett tilgjengelig øy med gode muligheter for pendling med ferge og hurtigbåt til fastlandet. De fleste jeg har pratet med er opptatt av at det må skapes nye arbeidsplasser. Likevel er mange skeptiske til planene om oppdrett i verdensarvområdet.

I 2016 innvilget Fylkesmannen i Nordland søknad om tillatelse til oppdrett i området.

Oppdrettstillatelsen ble trekt tilbake som følge av mange klager. Klagen kom blant annet fra store aktører som UNESCO, Forum for natur og friluftsliv og Riksantikvaren. Klagen ble begrunnet med at oppdrett i området kan være forstyrrende for ærfuglbestanden. Miljødirektoratet hevder det ikke ble tatt hensyn til Vegas verdensarvstatus da søknaden ble innvilget. Med hjemmel i forvaltningsloven mener direktoratet derfor tillatelsen ikke er gyldig. Selv om tillatelsen er trukket tilbake, er fortsatt ikke saken over. Kommunen og Mowi vurderer erstatningskrav for tapte omkostninger med tap av arbeidsplasser, og det påbegynte arbeidet med å rigge til anlegget (Nrk Nordland, 2019).

Oppdrett på Vega har vært heftig debattert i lokale og regionale media. Vi kan lese overskrifter som viser at saken er komplisert og rotete, hvor det er mye frem og tilbake om det skal være oppdrett eller ikke:

«Fylket gir midlertidig ja til oppdrett ved rødskjæran», «Slipper oppdrettsgigant til i verdensarv-område: – Nye jobber viktig for Nordland», «Et forhastet vedtak om lakseoppdrett», «Klage på vedtak om oppdrettslokalitet i Vegaøyverdensarvområde», «Miljødirektoratet sier nei til klage på

³ Dette er fra intervju som ble foretatt i juni 2018, under feltarbeidet på Vega. Det er før tillatelsen til oppdrett ble trukket tilbake.

oppdrett», «Trekker tilbake Mowis oppdrettstillatelse på Vega», «Ordfører raser etter oppdretts-nei i verdensarvområdet», «Fortsatt uavklart om oppdrett i verdensarvområde: - ei byråkratisk suppe».

En polarisert debatt?

På facebook finnes det ei åpen gruppe med tittelen «Vegadebatt», det er et lokalforum for alle, hvor stort sett lokale og regionale saker blir tatt opp, hovedsakelig politiske saker. På gruppens førsteside siteres sosialantropologen Margaret Mead med oppfordringen: «Tvil aldri på at en liten gruppe bevisste og engasjerte borgere kan forandre verden. De er faktisk de eneste som noen gang har gjort det» (Vegadebatt). Det er ingen tvil om at folk på Vega er engasjerte i utviklinga av både turisme, verdensarv og oppdrett, noe en gruppe som dette er et godt eksempel på, men også noe jeg selv fikk erfare de dagene jeg var på Vega. Inntrykket jeg fikk var at debatten med oppdrett var det engasjerte folk mest. Jeg opplevde at de fleste jeg snakket med hadde en mening om saken. Det er ikke uvanlig at folk engasjerer seg når utbyggere får innpass på steder, da utbyggervirksomheten kan påvirke stedets kvaliteter. Protestene blir sett på som nærsynte og reaksjonære, av aktører som ønsker at denne utbyggervirksomheten skal finne sted. I teorien benyttes begrepet NIMBY («Not IN My Backyard») om slike reaksjoner. Uttrykket er ment å illustrere at folk som protesterer ikke ser de bredere samfunnsmessige behovene tiltaket er ment å dekke (Nyseth, Førde og Cruickshank, 2018: 275).

NIMBY kan sees i sammenheng med hvordan argumentet med behovet for arbeidsplasser blir benyttet, når folk på Vega ønsker diskusjoner om verdensarvverdiene. Kommentarfeltet på facebookgruppa «Vegadebatt» er et godt eksempel på det. I denne gruppen så virker det som om enten er man for, eller så er man imot oppdrett. Når noen forsøker å skape saklige diskusjoner om verdensarv og eventuelle konsekvenser ved oppdrett, så blir slike argumenter kategorisert som å være mot utvikling av nye arbeidsplasser. Typiske kommentarer jeg da registrerer går i denne retning: «Vi ser jo hvem som er imot at det skal bli arbeidsplasser på Vega», og dette er et mildt eksempel. I mine samtaler med folk på Vega fortelles det også om splittelser, og det at man jobber med verdensarv gjør at man blir «satt i bås», som om at da er de imot nye arbeidsplasser og oppdrett, en form for NIMBY-isme. Dette til tross for at de selv prøver å ta en åpen og mer pragmatisk posisjon både i forhold til næringen, og forsøke å være løsningsorientert. Bildet er ikke så svart hvitt som det fremgår i media. Også de som jobber

innenfor verdensarv, og mange lokalt er opptatt av å finne gode løsninger i forhold til arbeidsplasser. Folk er heller ikke direkte imot oppdrett, hvor flere sier de har for lite kunnskap om det til å kunne utale seg om den saken, men er enig i at de må ha arbeidsplasser. Senterleder for verdensarv har følgende å si i den sammenhengen:

«Når det gjelder konflikter er det viktig å lage arenaer der man kan snakke ryddig sammen. Dette kan være krevende om konflikten allerede har oppstått. Denne konflikten med oppdrett i verdensarvområdet er et godt eksempel. Det ble ganske så polariserte meninger, enten er du veldig for eller så er du imot. Men det er jo ikke sann det er. I hovedsak er det debatten på facebook som fremstår at det er sterke poler. Jeg har inntrykk av at de aller fleste egentlig er i midten. De vil at det skal kunne kombineres, at det skal gjøres bærekraftig og på en forsvarlig måte osv. Det er vanskelig å ta den posisjonen, så i den saken ble det konfliktlinjer. Debatten på facebook blir mer brutal enn hva virkeligheten er».

I perspektivet med NIMBY blir utbyggerne og de som støtter dem, oppfattet som de som er aktive og konstruktive og gjør noe fornuftig for samfunnet, mens andre blir oppfattet som uengasjerte og lite interessert (Nyseth, Førde og Cruickshank, 2018). Kan det tenkes at folk er engasjerte, men ved at det blir oppfattet som de er kritiske til arbeidsplasser kan være med på gjøre dem «tause»? som senterleder for verdensarv sier så oppfatter hun det slik at de fleste egentlig er i midten, og vil at verdensarv og oppdrett skal kunne kombineres, så fremt det finnes forsvarlige løsninger, men det er vanskelig når det så polarisert som på facebook. Her har den politiske filosofen Chantal Mouffe et interessant poeng, hvor hun sier at samfunnet alltid være preget av maktrelasjoner og at målet om konsensus er derfor umulig (Moe, 2006; Stien, 2016). Om en skal få til bærekraftige, rettferdige steder kan det tenkes at dette å erkjennes før en kan gjøre noe med det. Mouffe mener at en realistisk måte å møte dette på er å unngå at konflikter tar form av antagonisme og foreslår en agonistisk demokratimodell, hvor det er viktig at konflikten ikke fjernes eller undertrykkes, snarere er det vesentlig å få konfliktene frem i lyset og anerkjennes.

Ansvarlig turisme og oppdrett – duett eller duell?

Det er mangelfull kunnskap om hvorvidt fiskeoppdrett ved rødskjærene på Vega kan forstyrre både ærfugl og annen sjøfugl fra å bruke området. Før det er gjort en grundig utredning, vet man også få lite om hvordan utslipp fra laksemerdene kan virke inn på dyreliv og planter på havbunnen. Ved å slippe til oppdrett i området kan dette forstyrre ærfuglen ved blant annet støy fra båtene som skal til og fra anlegget. Og om utslipp har en innvirkning på annet liv på havbunnen vil det ha konsekvenser for næringsgrunnlaget til ærfuglen, og ærfuglen kan da bli borte fra området. I verstefall kan Vega miste status på Unescos verdensarvliste.

Dette kan også ha mange konsekvenser for de som skaper næring av ærfuglen. Hvilke konsekvenser vil oppdrett ha for Lånan AS, som ifølge reiselivssjef er en av spydspissene for turisme på Vega? Ærfuglvokter og ansvarlig for dundrift på Lånan er tydelig på at hun håper det blir gjort en grundig vurdering av området, før en slipper til oppdrettsaktør.

«Jeg har jo ingen kompetanse om det her, men jeg synes det kunne vært forsket mer før dem gjør det. Generelt så mener jeg det burde vært forsket mer på hva som skjer i havet. Vi ser jo at det er mye mindre fugl, måse og alt det her. Vi ser jo en stor forandring og at det har skjedd fort, så vi er jo bekymret for fuglelivet og livet i havet. Så jeg synes de kan bruke tid og ressurser på å forske mer på dette før de setter i gang med oppdrettsannlegg rundt omkring».

Denne aktøren som selv jobber med ærfugldriften sier heller ikke noe om at hun er imot oppdrett, men som andre jeg har vært i samtale med på Vega, mener også hun det for lite kunnskap om hvilke virkninger en slik næring vil ha på ressursene i området.

En kan også tenke seg at om dette vil virke inn på fuglelivet vil det jo også ramme næringen i forhold til turisme på øya. Turistene besøker øya for å se hvordan tradisjonen med ærfugl fungerer i praksis. Om fuglene forsvinner så forsvinner også grunnlaget for denne næringsvirksomheten som gjør at tilreisende kommer. Vegas verdensarvstatus er basert på den unike tradisjonen med ærfugldriften over flere tusen år. Ved å besøke øya Lånan får en både oppleve denne unike tradisjonen på nært hold, og selv vært med på blant annet dunrensking. En får innsyn i en unik eldgammel kultur, hvor praksisen med sankning av dun er tett opp til

slik det alltid har vært, samtidig som en får innsyn i hvordan denne gamle tradisjonen holdes vedlike i møte med tiden vi lever i. Det er også en verdi i dette ved at folk får oppleve hvordan dette gjøres, og slik holdes historien i gang. Dette er viktig med tanke på at denne tradisjonen gjøres på en bærekraftig måte, en ivaretar naturen og ved å følge dens spilleregler kan en samtidig bruke naturen. I følge aktører for verdensarv er tanken med turisme i forhold til denne tradisjonen, å tilføre kunnskap til verden om hvordan det er mulig å gjøre bruk av naturen ved at en gjør det med respekt for naturen. Ærfugl er et godt eksempel på at naturen gir tilbake om den selv blir behandlet med omtanke.



lanan.no Foto: Cyril Ruoso

Det er vanskelig å si noe om hvilke konsekvenser oppdrett vil ha for ærfugl, dundrift og turisme for øya lånan før ordentlig utredning er gjort. En vet også lite om hvilke konsekvenser dette vil ha generelt for turismen på øygruppen Vega. Det er over 40000 tilreisende i året. Daglig leder for stiftelsen Vegaøyen verdensarv sier det kan da være lett å bli forledet til å tro at øya Lånan tar imot dette antallet i året. Hun mener det viktig å fremheve at slik er det ikke.

Det er ca. 1000 besøkende i året til Lånan. Oppdrett kan få store konsekvenser både for Lånan, men også for andre turistaktiviteter på Vega. Hva med det visuelle? Dette er det mange som bekymrer seg for. Anlegget blir synlig ute i fjorden. I 2016 ble det gjort en utredning av Sweco om landskap og visuell karakter. Målet var å avklare visuelle effekter på de universelle verdiene tilknyttet fiskarbondens landskap, og definere grensen mellom bevaring og utvikling med hensyn til havbruk i området. Samt hvordan oppdrettsanlegg påvirket verdensarvverdiene. Sweco rapporten konkluderte med å fraråde oppdrett i området, da det ikke bygger opp under verdensarven krav til autenticitet og integritet. Begrepene er sentrale i Unescosvurdering av verdensarvområder og universelle verdier (OUV): *Området må vise den tradisjonelle virksomheten som var utgangspunktet for innskrivingen – og det må ha en utstrekning som gjør at denne virksomheten/visuelle karakteren får dominere landskapet* (verdensarvvega/nyhetsvisning). Ordfører avviste rapporten og mente Sweco ikke besvarte oppdraget, hvor han blant annet mente Sweco ikke utredet grensen mellom oppdrett og bevaring (ibid).

Som vist så ønsker Vega med verdensarv og merkeordningen for bærekraftige reismål å tiltrekke ansvarlige reisende, hvilke signaler sender bruk av oppdrett til denne målgruppen?

På Vega er det allerede oppdrettsanlegg i et annet område. Ordfører forteller dette anlegget ble etablert i 2011 og har lokalitet ved skogsholmen i Vega kommune. Han forteller videre at oppdrettslokaliteten har fungert godt siden da uten større diskusjoner. Jeg spør om hvilke tanker han har i forhold til verdensarv og bærekraftig reiseliv når det gjelder oppdrettsvirksomhet. Ordfører mener det går fint an å kombinere:

«Turistantallet har jo ikke gått ned siden vi fikk et oppdrettsanlegg der i 2011, det har heller gått opp. Folk er opptatt av hva vi lever av og de synes det er artig å se at det er folk og liv der, de ser lokaliteten men spør jo ikke hva som er opp i der».

Reiselivssjef og aktører fra verdensarv sier turistene også er veldig interessert i hvordan de lever på Vega. Reisende vil ha mest mulig av det «ekte»/ autentiske livet på Vega. Senterleder for verdensarv har et poeng hvor hun sier:

«Vi jobber mye med å sette det med verdensarv i perspektiv. Verdensarv er det som var, men det som er ekte er jo slik vi lever i dag, her og nå. Sånn vi lever livet, både det gode og det dårlige»

Disse poengene sier også noe om et lite dilemma. Reisende som eksplorende/utforskende ønsker å bli kjent med «unike» steder. De som kommer med National Geographic Explorer båtene søker etter slike steder. De finner stedene ved å søke etter steder som har merkeordningen bærekraftige reisemål og Unescos verdensarvsteder. De vil bli kjent med lokalsamfunnet slik det er, men utelates fra, eller en forsøker å holde skjult sider ved stedet som kanskje ikke faller inn under den ansvarlige turistens preferanser, det oppstår en form for iscenesatt autentisitet. En tilgjort representasjon av det virkelige stedet. En viser bare de sidene som appellerer til denne målgruppen. På den annen siden kan en spørre seg om disse turistene som både er høyt utdannet, kunnskapsrike hvor både biologer og geografer er del av denne målgruppen, ville satt spørsmålsteget ved at det satses på oppdrett på stedet. Stedet som med verdensarv og merkeordning skaper forventinger om et bærekraftig sted som ivaretar natur, kultur og mennesker. Skal man imøtekomme denne målgruppens ønske om å se det levende Vega, hvor oppdrett kanskje er en del av stedets virke, og risikere at en mister en viktig målgruppe? Turister er den viktigste markedsføreren av et sted og forteller andre om sine erfaringer ved stedet (Ellingsen og Mehmetoglu, 2005). Risikerer en da å sette ryktet til både merkeordningen og verdensarven på spill? Eller er det slik ordfører sier at oppdrett bare er et spennende innslag for turismen?

Oppsummering

I dette kapitlet har jeg sett på konflikten mellom oppdrett og verdensarv og hvordan den blant annet utspiller seg i sosiale media. Det er ukjent hvilke konsekvenser oppdrett i verdensarvområdet kan ha i forhold til forurensning i havområdet, og hvilke effekter denne type havbruksvirksomhet kan ha på verdensarvverdiene, og for reiselivsutviklingen på Vega. Det som kommer tydelig frem at oppdrett på Vega skaper store konflikter i forhold til vekst og vern. Dette vil utdypes i neste kapittel hvor jeg gjør en oppsummering av hva jeg har funnet ut i denne studien.

Avslutning

Intensjonen med denne oppgaven har vært å se på hvordan en arbeider med ansvarlig reiseliv i et kystsamfunn preget av sterke verne – og utbyggerinteresser. Jeg ønsker å bidra med kunnskap hvorvidt og hvordan reiselivet kan være en viktig aktør til konservering, ved å argumentere frem vern, skape nye alliansepartnere og få til en felles «omsorg» for stedets kvaliteter. For å finne ut av dette har jeg arbeidet med ut ifra denne problemstillingen:

Hvordan forhandles ansvarlig reiseliv i en kommune med sterke verne – og utbyggerinteresser? Informasjon jeg har tilegnet meg gjennom intervjuer, observasjon, feltarbeid, samtaler, dokumenter og diverse foredrag om emnet, har jeg sett i sammenheng med et relasjonelt stedperspektiv hvor menneske, sted og landskap er gjensidig konstituerende. I dette ligger at stedskvalitet og bærekraft må sees i sammenheng med menneskers ulike opplevelser.

Problemstillingen har jeg tilnærmet meg gjennom tre forskningsspørsmål som jeg har behandlet i 3 analysekapittel.

Det første analysekapittelet handler om *hvilke stedskvaliteter som vektlegges i Vega som verdensarv og hvordan dette forhandles i arbeidet med reiselivsutvikling*. Det andre handler om *hvordan bærekraft artikuleres*. Det siste analysekapittelet handler om *hvordan konflikten mellom oppdrett og verdensarv forhandles*. Jeg vil i det følgende oppsummere hva jeg fant ut innenfor hvert forskningsspørsmål.

Oppsummering av analyse

Når det gjelder det første forskningsspørsmålet så ønsket jeg først og fremst å belyse hva aktørene opplevde som stedskvaliteter på Vega. Med tanke at dette er aktører med sentrale posisjoner i forhold til reiseliv og verdensarv, hadde jeg forventet at de ville trekke frem kvaliteter i lys av deres stillinger, hvor de ville fremheve kvaliteter som satte Vega i et godt lys, i forhold til image og markedsføring. Til å begynne med var det også slike kvaliteter som ble fremhevet, det vakre ved Vega, og aktiviteter en kunne gjøre der, som det markedsføres med på visit vega. Etter hvert kom det frem mer personlige fortellinger om deres opplevelser av stedets kvaliteter, som viste at deres opplevelser handlet også om identitet og tilhørighet, der både minner, erfaring og følelsen av tilknytning til stedet hadde ført til at de flyttet tilbake.

Dette viste at steds kvalitet for dem handlet om noe som var dypere forankret enn kun stedets materielle sider og hvordan stedet oppfattes utenfra. Slik jeg ser det kan tilgangen på denne kunnskapen ha en sammenheng med at jeg har benyttet en relasjonell kompleksitetssensitiv metodetilnærming, hvor jeg under intervjuene/ samtalene stilte med åpne spørsmål som gav rom til dypere refleksjoner, og samtidig selv var en samtalepartner som delte egne erfaringer.

Videre ønsket jeg å ta med egne opplevelser hvor jeg som turist beskriver hvordan jeg opplevde stedet, og om det var slik jeg hadde forventet på forhånd i lys av andres fortellinger, og annen informasjon på nettet. Mine tanker rundt dette, er at denne forhåndskunnskapen, er basert på andres betraktninger, interesser, verdier og erfaringer. Det gav meg informasjon, men med tanke på at steder består av ulike mennesker, samt uventede hendelser, vil hvilken opplevelse jeg får av stedets kvaliteter også være preget av dette. Dette betyr at det er først ved den virkelige kroppslige tilstedeværelsen jeg vil erfare hva som er steds kvalitet, fordi det er en subjektiv opplevelse, Bæhrenholdt (2004; 2015).

Andre reisende jeg møtte hadde sine egne erfaringer, men til felles var denne fascinasjonen over landskapet og naturomgivelsene. Dette sier også noe om at reisende som kommer til Vega, kommer ikke nødvendigvis på grunn av markedsførte produkt og aktiviteter. Her er det viktig å legge til at det er et lite utvalg det er snakk om, da jeg til sammen delte erfaringer med 6 andre tilreisende. I arbeidet med ansvarlig reiseliv kan dette likevel være vesentlig, fordi det sier noe om en ansvarlig målgruppe. Forskning viser at denne type turisme også kalt «Slow tourism» er i vekst, hvor folk vil være mer «tilstede», og handler om en dypere og perseptuell måte å oppleve et sted autentisk (Polyxeni, 2017).

Videre ønsket jeg å belyse steds kvaliteter som har status som verdensarvverdier. Her kom det frem som forventet at det er verdensarvstatusen som tiltrekker reisende i hovedsak. Et viktig mål med verdensarven er å formidle historien og den bærekraftige levemåten til kommende generasjoner. På Vega er det øya Lånan som brukes for at reisende skal få oppleve hvordan samhandlingen mellom menneske og fugl foregår. Det viser hvordan det gjøres bruk av tradisjonell virksomhet, tilpasset dagens samfunn. Det viser vern gjennom bruk, hvor man tar i bruk gamle praksiser for å drive næring. Som verdensarv mottar man tilskuddordninger for å kunne gjøre dette mulig. Turismen er viktig for at det skal kunne gjøres næring av dette. Turismen til Lånan foregår i kontrollerte former, med et begrenset antall reisende. For å ta

vekk «trykket» for turisme til Lånan, samarbeides det med andre næringer som e-huset og verdensarvsenteret. Her formidles verdensarven gjennom fortellinger samt andre virkemidler for å ta gjestende med «tilbake i tid». Teoretikere som blant andre Sharpley (2003) poengterer utfordringer i forhold til kommodifisering av reiselivet til fordel for økonomisk vekst i næringen. Turistene kommer for å se det som ligger til grunn for verdensarvstatus, men det autentiske iscenesettes ved å ta i bruk virkemidler som blant annet bilder og lydspor, som sier lite om hvordan det virkelig var før i tiden. Men som senterleder for verdensarv sier så suppleres dette med samarbeidet de har med e-huset, som har de «nære», reelle fortellingene om kulturarven. En kombinasjon av de dypere fortellingene og dette overordnede bildet som verdensarvsenteret gir, kan tenkes å være en bedre løsning, enn om næringene hadde jobbet isolert.

Jeg fant også innenfor dette forskningsspørsmålet at folk på Vega i utgangspunktet hadde vært skeptiske til verdensarvstatus, med tanke på økning i tilreisende. Det viste seg at verdensarven hadde hatt motsatt effekt for mange, hvor verdensarven gjorde folk stolte av stedet, også folk som var flyttet fra stedet. Denne stoltheten mente ordfører en også kunne kjenne igjen gjennom deres handlinger, hvor folk var blitt mer opptatt av å ta vare på både hus og hager. Dette sier også noe om stedsidentitet og endringer. Verdensarven har også skapt liv til andre næringer og vært viktig for reiselivsutviklingen på Vega. En viktig del av Vegas reiselivsstrategi er ifølge reiselivssjef å tenke helhetlig stedsutvikling på Vega. For Vega handler reiselivet like mye å skape et sted, som gjør at tilreisende trives så godt, at de ender opp med å flytte til Vega.

I det følgende vil jeg presentere hva jeg fant ut i forskningsspørsmål 2. Jeg ønsket å finne ut hvordan bærekraftbegrepet artikuleres og forankres lokalt. Begrepet virket være godt forankret i kommuneledelsen, verdensarvsenteret og øvre ledelse i reiselivet, hvor alle er enig om at bærekraft handler om langsiktig tenking og er prosessrelatert. Dette er noe som kan ha en sammenheng med at Vega allerede i 2004, da de fikk verdensarvstatus, var nødt å inkludere bærekraftstenkingen i sitt arbeid. Begrepet virket forvirrende lokalt da det er så mangefasettert, og kan brukes til det meste. Hvordan begrepet artikuleres kan spille inn på hvordan folk handler. Dette kan utnyttes på flere måter. Der målet er økonomisk vekst, kan bærekraftbegrepet benyttes ved en retorikk hvor vekstankegangen kommer i grønn forkledning. Dette er noe en kan finne i regjeringens reiselivsmelding og i lokale planer. Det

viser også at det kan være utfordrende, om enn ikke umulig, å få til en balanse i de tre bærekraftdimensjonene. Den økonomiske dimensjonen virker å være rådende, noe som kan gjenkjennes i både reiselivsstrategi og Visit Vega/ Visit Helgeland. Merkevarer for disse sidene er blant annet bærekraftige reisemål og verdensarv, bare det at dette er merkevare, skriver seg under den nyliberale tankegangen hvor markedstenkingen er gjeldende. Det kan også ha en verdifull effekt med tanke på at enkelte målgrupper, ser etter slike merkeordninger når de velger reisemål, fordi det signaliserer seriøsitet og ansvarlighet. På Vega kom det frem at dette var en type reisende som selv er kunnskapsrike, engasjerte og oppriktig interesserte i hvordan de lever der. Dette stiller krav til at stedet klarer å imøtekomme forventningene merket for bærekraftige reisemål, og verdensarvstatus skaper. Dette er noe som kan bidra til å skape ytterligere seriøsitet i arbeidet med å bli et ansvarlig reisemål.

Begrepet kan også bidra til ansvarlig tenking, handling og endring. Med verdensarvstatus ble også bærekraftbegrepet innført, og som jeg nevnte så førte det til endring på stedet og hvordan folk gjorde ting på Vega, i forhold til det å ville ta vare på landskapet. Dette viser at begrepet kan ha en endringskraft over seg. Dette kom også frem i forhold til arbeidet med merkeordningen for bærekraftige reisemål. Det var vanskelig å få bedrifter med, men når de ble med på ordningen forenklet det arbeidet deres. Selv om det tar tid så kan merkeordningen være med på skape et bærekraftig Vega, men som reiselivssjef sier så må man ta innover seg at det handler ikke om at stedet ER bærekraftig, men at det er et mål om bli mer bærekraftig. Det handler om langsiktig tenking. På denne måten kan bærekraft være et verdifullt begrep å jobbe etter, men det krever tålmodighet fordi det handler om bevisstgjøring i forhold til verdier og holdningsendringer. Her har Reiselivssjefen god støtte i nettverket med andre destinasjoner som jobber med merkeordningen ved at de deler erfaringer.

I denne delen vil jeg belyse hva jeg kom frem til med forskningsspørsmål 3. Målet var å utforske hvordan konflikten mellom oppdrett og verdensarv forhandles. Studien viser at på Vega er det mye som tyder på at folk som bor der ikke har bestemt seg for hvilken fremtid de ønsker seg, og hvilket samfunn de vil ha. Samtidig trenger kommunen arbeidsplasser for å opprettholde et livskraftig samfunn for å kunne fortsette å bo der. Arbeidsplasser er argumentet for at flere. Deriblant politikere lokalt og i fylkeskommunen ønsker oppdrettsvirksomhet, mens andre er kritiske i forhold til hvordan dette vil virke inn på verdensarvverdiene. I forhold til bærekraft viser dette en ubalanse mellom økonomisk vekst

og miljødimensjonen i bærekraftmodellen. Kommunen trenger økonomi, men de som er kritiske frykter at dette skal gå utover naturressursene og verdensarvstatus. Før jeg satt meg mer inn i denne debatten virket dette å være svært polarisert, enten var folk for eller så var de imot. Etter å ha snakket med folk på Vega og studert debatten nærmere, blant annet på facebookgruppen «vegadebatt», viser det seg at saken har flere sider og at den fremstår som mer polarisert enn den er. Folk som jobber med vern eller verdensarv, opplever å bli stigmatisert, som at de automatisk er imot oppdrett, på bakgrunn av deres arbeid. Det viser seg at de er ikke imot oppdrett, da de sier de vet for lite om næringen, eller effektene av oppdrettsanlegg innenfor verdensarvområdet, til å kunne si noe om det. Sammen med mange lokalt ønsker også de å finne gode løsninger i forhold til nye arbeidsplasser. Det at de er kritiske, betyr bare at de ønsker mer kunnskap og forskning, om dette forholdet mellom havbruk og verdensarvverdier. Flere av de jeg var i samtale med på Vega fortalte om facebookgruppen «Vegadebatt», hvor kritiske stemmer blir kategorisert for å være imot utvikling av nye arbeidsplassen. Dette gjorde at folk heller valgte å bli tause.

Det er lett forstå ordføreren og andre med ham om argumentet med arbeidsplasser. Det er heller ikke sjelden at en kommune som sliter økonomisk, og har behov for arbeidsplasser klarer å «stå imot» aktører med sterke utbyggerinteresser. Ofte veier dette tyngre enn både sosiale og miljømessige forhold på stedet (Nyseth, Førde & Cruickshank, 2018). Det er også lett å forstå de som er kritiske til oppdrett i verdensarvområdet, da en risikerer å miste verdensarvstatusen men også de effektene som følger med den. For å kunne jobbe konstruktivt med de ulike visjonene og strategiene Vega har for fremtiden, og få til nye løsninger, kan det tenkes at disse konfliktene mellom bruk og vern i verdensarvområdet ikke må undertrykkes. Nyere stedsteori argumenterer for at en heller må ta kompleksiteten på stedet på alvor, tre inn i konfliktsonene og mobilisere konfliktlinjene, for derifra kunne utvikle nye langsiktige visjoner om bærekraftige steder (Nyseth, Førde & Cruickshank,

Begrensninger og forslag til videre forskning

Ambisjonen med denne studien har vært å undersøke hvordan ansvarlig reiseliv forhandles i en kommune med sterke verne – og utbyggerinteresser. Til tross for at undersøkelsen viser flere funn som kan besvare problemstillingen, må dette sees i forhold til studiens

begrensninger. Det er en kvalitativ studie hvor kunnskapen som kommer frem ikke kan generaliseres. Studiet bør leses i forhold til dette. Studiet gir et innblikk i et lite utvalg av aktører sine opplevelser og erfaringer, samt dokumenter og tekster, kunnskapen som kommer ut av dette er basert på mine observasjoner og fortolkninger.

Vega er et spennende sted hvor det stadig skjer noe nytt. Etter at jeg var på feltarbeid der i Juni 2018, sto Norges første autoriserte verdensarvsenter klar i juni i år. I tillegg er det kommet en Via ferrata på plass og Vegatrappa. Dette sier noe ulike målgrupper stedet retter seg mot, noe som ikke kommer frem i min studie, da jeg avgrenset problemstillingen til å se på målgruppe i forbindelse med verdensarvstatus.

Underveis i masterprosessen så jeg andre måter oppgaven kunne vært gjort på. En spennende vri kunne vært å gjøre en diskursanalyse av debatten om oppdrett og verdensarv, i relasjonen mellom kunnskap og politikk. Videre kunne det det vært interessant å studert fra et turistperspektiv, å sett på hvordan tilreisende opplever planen om oppdrett i et verdensarvområde. Med tanke på at det satses på en ansvarlig målgruppe.

Litteraturliste

Aarsæther, N. Falleth, E., Nyseth, T., Kristiansen, R. (2018). Plansystem, praksis og teori. I Aarsæther, N. Falleth, E., Nyseth, T., Kristiansen, R. (red). *Plan og samfunn: system, praksis og teori*. Oslo: Cappellen Damm AS

Alvesson, M. & Skoldberg, K. (2018). *Reflexive Methodology – New Vistas for Qualitative Research*. Los Angeles: Sage

Bell, P.A., Greene, T.C., Fisher, J.D. and Baum, A. (2001). *Environmental Psychology. 5th Edition*, Harcourt College Publishers, New York.

Berg, N.G. & Dale, B. (2004). Sted – begreper og teorier. I N.G. Berg, B. Dale, H. K. Lysgård, & A. Løfgren (red.). *Mennesker, steder og regionale endringer*. Trondheim: Tapir Akademisk Forlag.

Berg, N.G. & Dale, B. (2013). Metodologiske utfordringer i stedsanalyser, i Førde, A. Kramvig, B., Berg, N.G., & Dale, B (red.). *Å finne sted*. Utgave 3. Bergen: Fagbokforlaget

Bjordal, K. (2013) *Ny giv for Vega? En casestudie om affekter av en verdensarvstatus*.

Tilgjengelig fra:

https://www.duo.uio.no/bitstream/handle/10852/38863/Bjordal_Master.pdf?sequence=1&isAllowed=y [Hentet 20.11.2019]

Brockington, D., Duffy, R. & Igoe, J. (2008). *Nature Unbound: conservation, capitalism and the future of protected areas*. USA: Earthscan.

Brox, O. (1966). *Hva skjer i Nord Norge? En studie i norsk utkantspolitikk*. Oslo: Pax.

Bærenholdt, O.J. (2015) Designede turiststeder: Hva får dem til å virke, i Aure, M., Gunnerud Berg, N., Cruickshank, J. & Dale, B. (red). *Med sans for sted: nyere teorier*. Bergen: Fagbokforlaget Vigmostad & Bjørke.

Bærenholdt, J.O, Haldrup, M. Larsen, J. & Urry, J. (2004). *Performing Tourist Places*. Aldershot: Ashgate.

Campbell, S. (2016) Green Cities, Growing Cities, Just Cities? Urban planning and the Contradictions of Sustainable Development, i Fainstein, S. & DeFilippis, J. (red.). *Readings in planning theory*. UK: John Wiley & Sons, Ltd.

Christensen, P. og Zachariassen, K. (2014d). Det nye kyst-Norge, i Christensen, A. *Havet, fisken og oljen 1970-2014*. Bergen: Fagbokforlaget Vigmostad & Bjørke.

Ellingsen, K-A. & Mehmetoglu, M. (2005). *Perspektiver på markedsføring av reiseliv*. Bergen: Fagbokforlaget Vigmostad & Bjørke AS

Everett, E-L. & Furseth, I. (2012). *Masteroppgaven Hvordan begynne og fullføre*. Oslo: Universitetsforlaget AS.

Fylkesmannen i Nordland, Vega verneområdestyre, Stiftelsen Vegaøyen Verdensarv, Vega kommune (2015): *Forvaltningsplan for Vegaøyen verdensarvområde (2015-2022)*.

Tilgjengelig fra:

[http://www.nasjonalparkstyre.no/Documents/Vega_dok/Forvaltningsplan%20for%20Vegaøyen%20verdensarvområde%20\(2015%20-%202022\).pdf](http://www.nasjonalparkstyre.no/Documents/Vega_dok/Forvaltningsplan%20for%20Vegaøyen%20verdensarvområde%20(2015%20-%202022).pdf) [Hentet. 18.5.2018]

Førde, A. (2016). Å studere turiststader: metodologiske refleksjoner, i Viken, A. (red.). *Turisme Destinasjonsutvikling*. Oslo: Gyldendal Norsk Forlag AS

Førde, A. og Magnussen, T. (2012). Når hundekjeksene tar over- opplevingar av stad gjennom landskap, i Bringslid, M. B (red.). *Bygdeutviklingas paradoks*. Oslo: Scandinavian Academic Press/Spartacus Forlag AS.

Førde, A., Kramvig, B., Berg, N.G. & Dale, B. *Å finne sted: metodologiske perspektiver i stedsanalyser*. Trondheim: Akademika forlag.

Greve, A. (2014). Sårbarhet og glede – et lite bidrag til stedets filosofi, i Stien, H.H. (red.). *Vit at jeg elsker deg – om kunst og sted*. Stamsund: Orkana Akademisk.

Grimsrud, M.G. & Sørli, K. (2004). Flytting og bosetting, jobb og pendling, i Berg, G.N, Lysgård, H.K & Løfgren, A. (red.). *Mennesker, steder og regionale endringer*. Trondheim: Tapir Akademisk Forlag.

Hammer, S. (2016). *Fra evig vekst til grønn politikk: Samfunnsutvikling i brytningen mellom tre diskurser*. Latvia: Vidarforlaget AS.

Healey, P. (2018). Policy & politics: *Creating public through caring for place*. S. 65-79

doi:[10.1332/030557316X14817306640776](https://doi.org/10.1332/030557316X14817306640776)

Horecanytt (8.10.2009): *Aga-suksess på Vega*. Tilgjengelig fra: <http://horecanytt.no/aga-suksess-pa-vega> [Hentet. 28.11.2019].

Hylland Eriksen, T. (2016). *Overheating: An Anthropology of Accelerated Change*. London: Pluto Press.

Innovasjon Norge, (2018) *Merket for bærekraftig reiseliv*. Tilgjengelig fra: <https://www.innovasjon norge.no/no/tjenester/reiseliv/merket-for-barekraftig-reiseliv/> [Hentet: 21.11. 2019].

Jacobsen Steen, K. J. (2002). *Turisme, Turister og samfunn*. Oslo: Gyldendal Akademisk.

Jacobsen, R. (2013). *De usynlige*. Oslo: Cappelen Damm.

Jærvinen, M. & Mik-Meyer, N. (2005). *Kvalitative metoder i et interaktionistisk perspektiv. Interview, observationer & dokumenter*. Hans Reitzels Forlag.

Klassekampen (4.2.2019): *Ser identitetskrise*. Tilgjengelig fra: <https://www.klassekampen.no/article/20190204/ARTICLE/190209987> [Hentet, 28.09.2019].

Kvale, S. & Brinkmann, S. (2009). *Det kvalitative forskningsintervju*. Oslo: Gyldendal Norsk Forlag AS.

Kyst.no (27.3.2019): *miljødirektoratet sier nei til klage i Vega*. Tilgjengelig fra: <https://www.kyst.no/article/miljodirektoratet-sier-nei-til-klage-paa-tillatelse-i-vega/> [Hentet 1.10.2019]

Massey, D. 2005. *For space*. London: Sage.

Meløe, J. (2011). Steder. I S. Jentoft, J.I. Nergård & K.A. Røvik (Red.). *Hvor går Nord-Norge? Tidsbilder fra en landsdel i forandring*. Stamsund: Orkana Akademisk.

Miljødirektoratet, (2019) *Fiskeoppdrett er en næring i rask utvikling, som i varierende grad påvirker omgivelsene*. Tilgjengelig fra: <https://miljostatus.miljodirektoratet.no/tema/hav-og-kyst/fiskeoppdrett/> [Hentet 20.8.2019].

Moe, H. (2006): *Lidenskap som politikkenes drivkraft. Et intervju med Chantal Mouffe*. Tilgjengelig fra: <http://bora.uib.no/bitstream/handle/1956/2149/Hallvard%20Moe%20-%20Intervju%20med%20Chantal%20Mouffe%20-%20NMT%202006.pdf?sequence=1&isAllowed=y> [Hentet, 20.10.2019]

Molstad, A. (2019) *Hva skal bli Norges nye olje?* Tilgjengelig fra: <http://www.aftenposteninnsikt.no/klimamilj/hva-skal-bli-norges-nye-gr-nne-olje> [Hentet: 28.11.2019]

Munkejord, M-C. (2011). *Hjemme i Nord*. Stamsund: Orkana forlag AS.

Nordberg-Schulz, C. (1986). *Et sted å være*. Drammen: Gyldendal Norsk Forlag AS.

Nordland Fylkeskommune, (2019) *Midlertidig tillatelse til oppdrett ved Rørskjæran*. Tilgjengelig fra: <https://www.nfk.no/aktuelt/midlertidig-tillatelse-til-oppdrett-ved-rorskjaran.1016368.aspx> [Hentet, 28.11.2019].

Norges verdensarv, (2019) *Enestående Universelle Verdier*. Tilgjengelig fra: <http://www.norgesverdensarv.no/enestaaende-universelle-verdier.137035.no.html> [Hentet 20.11.2019].

Nrk Nordland (31.10.2019). Tilgjengelig fra: <https://www.nrk.no/nordland/fikk-nei-til-oppdrett-i-verdensarvomrade--na-kan-det-bli-snakke-om-erstatningskrav-1.14510160> [Hentet 29.11.2019]

Nyseth T., Førde, A. og Cruickshank, J. (2018) *Fra attraktive steder til omtensksom by- og stedsutvikling – implikasjoner for planlegging?* I Aarsæther, N, Falleth, E., Nyseth, T. & Kristiansen, R. (red.). *Plan og samfunn: system, praksis, teori*. Oslo: Cappelen Damm AS.

Næss, I. & Torgersen, D. (1999) *Vega gjennom 10000 år*. Vega kommune.

Olsen, B. (2012). *Her e ikke plass – fritidsfiske, næringsutvikling og trivsel på bygda*. I Bringslid, M.B. (red.). *Bygdeutviklingas paradoks*. Oslo: Scandinavian Academic Press/Spartacus Forlag AS.

Polyxeni, M. (2017) *The Application of Slow Movement to Tourism: Is Slow Tourism a New Paradigm?* Tilgjengelig fra: https://www.researchgate.net/publication/317713409_The_Application_of_Slow_Movement_to_Tourism_Is_Slow_Tourism_a_New_Paradigm [Hentet, 29.11.2019].

Seierstad, S., Sagdahl, B & Sandberg, A. (1985) *Kystsamfunn på kår? Nord-Norge som oljeprovins*. Univeritetsforlaget

Sharpley, R. (2003). *Tourism, Tourists & Society*. UK: ELM Publications.

Sletvold, O. (2001). Vikingene i norsk turismeutvikling, i Viken, A. (red.). *Turisme, tradisjoner og trender*. Oslo: Gyldendal Norsk Forlag AS.

Sletvold, O. (2016). Standardisering og kritisk masse. Destinasjonsutvikling med cruiseturisme. I Viken, A (red.). *Turisme Destinasjonsutvikling*. Oslo: Gyldendal Norsk Forlag AS.

Statistisk sentralbyrå, (2019) *Kommunefakta Vega*. Tilgjengelig fra: <https://www.ssb.no/kommunefakta/vega> [Hentet 25.11.2019].

Staubæs, D. & Søndergaard, D.M. (2005). Interview i en tangotid, I Jærvinen, M. & Mik-Meyer, N (red.). *Kvalitative metoder i et interaktionistisk perspektiv. Interview, observationer & dokumenter*. Hans Reitzels Forlag.

Stien, H.H. (2014). *Vit at jeg elsker deg – om kunst og sted*. Stamsund: Orkana Akademisk.

Stortingets reiselivsmelding (2016/2017). Tilgjengelig fra: <https://www.regjeringen.no/no/dokumenter/meld.-st.-19-20162017/id2543824/>. [Hentet 20.11.2018].

Sundsvold, B. (2015) «Den nordlandske fuglepleie» - *Herligheter, utvær og celeber verdensarv. Mellom tekster og praksiser i Vegaøyen*. Doktoravhandling. Tilgjengelig universitetsbiblioteket: Tromsø

Tjora, A. (2013). *Kvalitative forskningsmetoder i praksis*. (2. utg.). Oslo: Gyldendal akademisk

Trygstad, A. (2018) *Mener oppdrettsnæringen kan stryke Vega fra verdensarvlista*. Tilgjengelig fra: <https://www.nrk.no/nordland/mener-oppdrettsnaeringen-kan-stryke-vega-fra-verdensarvlista-1.14120571> [Hentet: 12.12.2018].

Unesco (2003). Nominasjonstekst. Tilgjengelig fra: <https://whc.unesco.org/uploads/nominations/1143.pdf> [Hentet 11.6. 2019].

Vega Havhotell (23.9.2013). Tilgjengelig fra: <http://www.havhotellene.no/> [Hentet 28.11.2019].

Vega verneområdestyre (2011) Tilgjengelig fra: <http://www.nasjonalparkstyre.no/Vegal/Kart/> [Hentet 10.6.2018]

Verdensarv Vega, (2014) *Det menneskeskapte landskapet*. Tilgjengelig fra: <http://www.verdensarvvega.no/index.php/no/2014-01-31-09-07-18> [Hentet 20.8.2018].

Verdensarv Vega, (2016) *Anbefaler ikke havbruk i verdensarvområdet*. Tilgjengelig fra: <http://www.verdensarvvega.no/index.php/no/nyhetsvisning/90-anbefaler-ikke-havbruk-i-verdensarvomradet> [Hentet. 20.11.2019].

Viken, A. & Cole, S. (2001). Mot en mer moralsk turisme? I Viken, A. (red.). *Turisme, tradisjoner og trender*. Oslo: Gyldendal Norsk Forlag AS.

Viken, A. (2004). *Turisme, Miljø & utvikling*. Oslo: Gyldendal Norsk Forlag AS.

Viken, A. (2016). *Turisme Destinasjonsutvikling*. Oslo: Gyldendal Norsk Forlag AS.

Visit Vega, (2019) *Om Vega*. Tilgjengelig fra: <https://www.visitvega.no/vega-1> [Hentet, 25.11.2019]

Wadel, C. (1991) *Feltarbeid i egen kultur*. Kapittel 7 og 8. Flekkefjord: SEEK a/s, s. 129158.

Walaas, K-R. & Steen Jacobsen, J-K. (2017). *Turisme Globale utfordringer*. Oslo: Gyldendal Norsk Forlag AS.

Wollan, G. (2001). Kulturarv som litterært sted, i Viken, A. (red.). *Turisme, tradisjoner og trender*. Oslo: Gyldendal Norsk Forlag AS.

Bilder s: 7, 8, 46 og 49 er tatt av meg under feltarbeid på Vega [Juni, 2018].

Vedlegg 1: intervju/temaguide

Sted og stedsopplevelse i forhold til reiselivssatsing

- Hvilke kvaliteter/verdier har Vega for deg?
- Hvordan opplever du reiselivet har utviklet seg på Vega?
- Hvordan opplever du reiselivet i dag?
- Hva tenker du turismen betyr for stedet?

Visjoner, strategier og tiltak

- Beskriv visjonen for reiselivet tilknyttet verdensarven på Vega
- Hvilke strategier eksisterer og benyttes i forhold til overordnet mål om å sikre et ansvarlig reiseliv?
- Hvem er de sentrale aktørene i strategiarbeidet?
- Vern gjennom bruk er en vesentlig del av Vegas strategi, hva innebærer det?

Bærekraft

- Hva legger du i begrepet?
- Hvordan vil du beskrive din rolle i forhold bærekraftig reiseliv på Vega?
- I dag er det stor etterspørsel etter ansvarlighet i markedet, er dette noe du kjenner igjen i tilreisende til Vega?
- Hvordan er bærekraft lokalt forankret?

Skillelinjer og samarbeid

- Hvordan opplever du samarbeidet ift. Ansvarlig reiseliv mellom, kommunen, næringsliv og lokalbefolkning?
- Hvordan forhandles eventuelle konfliktlinjer?

Avsluttende diskusjon: Hvilke potensialer og utfordringer fører turismen med seg?

