

På jakt etter forhistoriske boliger ved Lille Rostavatnet og Ostu

Av H.P. Blankholm

Man har lenge kjent til mange forhistoriske boplasser fra Yngre Steinalder (c. 5000 – 1800 f.Kr.) og Tidlig Metalltid (c. 1800 – 0 f. Kr.) med halvt-nedgravde hus langs kysten av Troms, mens det fra innlandet inntil nylig bare kjentes noen få.

I forbindelse med prosjektene «Steinalderen i Sør- og Midt-troms i dens Fennoskandinaviske kontekst» og LARM (Landskap-skunnskap og ressursforvaltning i Indre Troms og Finnmark 2500 f.Kr. — 1000 e.Kr.), har det derfor vært fokus på både å øke funnmengden og få mer kunnskap om «boligsituasjonen». Ikke minst har vi vært interessert i å finne og datere boliger fra tiden før Kristi fødsel, men vi har også funnet boliger som viste seg å stamme fra jernalder eller middelalder. Fremdeles er det imidlertid få å vise til, i alt 14 i Bardu og Målselv kommuner. Det ble med andre ord aldri snakk om noe «byggeboom» når det dreier seg om funn av jordfaste boliger. Ut ifra den tidvise store mengden av andre typer boplasser og aktiviteter vi finner rester av på innlandet, må vi gå ut ifra at folk har bodd i lettere boliger som for eksempel telt.

Boligene ligger geografisk og topografisk konsentrert i to grupper; den ene ved lombolaen ved utløpet av Lille Rostavatnet, den andre i området omkring Ostu og den østlige enden av Altevatnet. Dertil til en enkelt tuft oppe i Dividalen (se kartene Fig. 1, 4 og

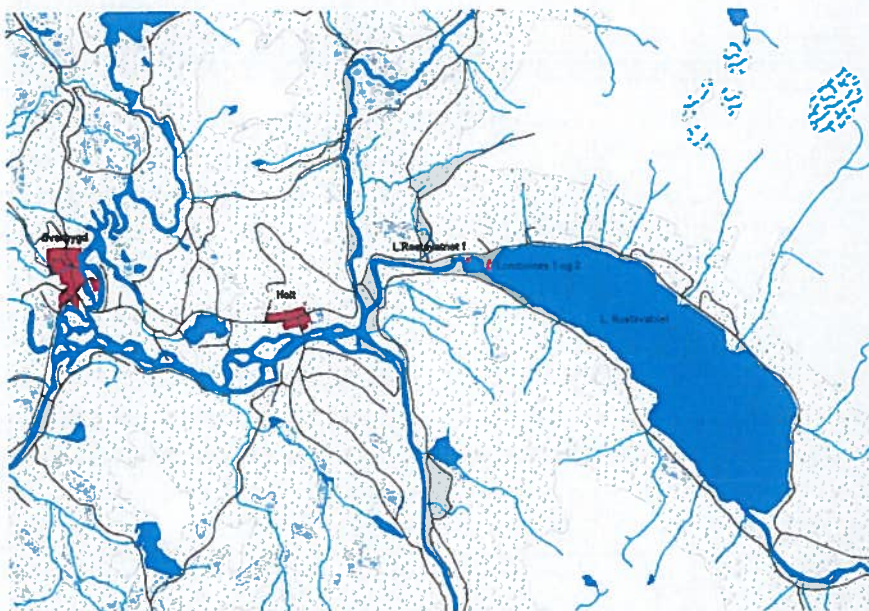


Fig.1. Kart over utvalgte boplasser ved Lille Rostavatnet.

5). Her følger en kort beskrivelse av boligene; samlet informasjon om form, orientering og dimensjoner fremgår av Tabell 1 Tuftene på Lille Rostavatnet 1.

Tuftene 1 – 4 på Lille Rostavatnet 1 ved lombolaen (Fig. 1) ble funnet av forfatteren i 1998 og ligger alle på en kolle ytterst på neset, som ikke har noe navn på kartet, men som vi til anledningen kan kalle Lille Lombolnes. Det stikker fra nord ut midt i lombolaen vest for Lombolneset. Det er bare om lag 200 m skrått over for boplassen Almenningen 1 på sørbredden og som ble beskrevet i siste nummer av Jul i Bardu og Målselvdalen (2019). Det ligger også ei gammeliknende tuft på selve Lombolneset, omtrent midtveis, og på ei grusrygg vest for skogsveien, ut på neset, men den viste seg å inneholde porselen fra nyere tid og

skal ikke omtales videre her. I 2011 ble alle tuftene prøvestukket for å få materiale til ^{14}C -datering.

Tuft 1 (Fig. 2) er den største og vestligste av tuftene og fremstår tydelig i terrenget som en oval fordypning med markert veggvoll og inngang i sør. To dateringer (henh. 1450 – 1390 og 1415 – 1325 f.Kr.) overlapper i tid og plasserer den i den eldre halvdel av Tidlig Metalltid.

Tuft 2 ligger på toppen av kollen og fremstår også godt synlig som en oval struktur med tydelig veggvoll og med inngang i vest. Tre ^{14}C -dateringer ga henholdsvis 5980 – 5940, 5920 – 5840 og 4450 – 4350 f.Kr., hvilket med et sprik på c. 1500 år dem imellom, henholdsvis tilsvarer siste halvdel av Eldre Steinalder og tidlig Yngre Steinalder. Nå kan det jo tenkes at



Fig. 2. Tufta Lille Rostavatnet 1. Foto: H.P. Blankholm 2011.

man den gangen noen ganger fyrte med gammel ved. Det ville kunne forklare situasjonen, men fra andre boplasser vet vi at gjenbruk (også) var et utbredt fenomen.

På kollen har vi ikke bare funnet tufter av ulik alder; ved prøve-

stikking langs ryggen har vi funnet både oldsaker og andre strukturer, også de av ulik alder, men deres relasjon til Tuft 2 kunne ikke bestemmes. Det var også tilfellet med et tykt kulturlag, datert til 3090 – 2925 f.Kr. som ble funnet

i ei søkesjakt c. 4 m vest for tufta. En datering til Eldre Steinalder synes imidlertid ikke urimelig all den stund at det har vært aktivitet i området alt fra c. 6000 f. Kr. som eksemplifisert ved boplassen Almenningen 1 bare c. 200 m borte. Man kan si det slik, at Tuft 2 synes å være en av de aller eldste fra innlandet i Troms og Finnmark som helhet, men at dens nøyaktige datering er usikker.

Tuft 3, ligger sørøstlig på kollen nedover mot vatnet, og fremstår som en meget svakt markert og tilnærmet rektangulær struktur, som formodentlig har hatt inngang mot nord. En datering til 1025 – 1150 e.Kr. plasserer den på overgangen mellom vikingetid og middelalder.

Tuft 4, ligger i samme område som Lille Rostavatnet 3. Den er også kun svakt markert, men som en oval struktur, og med mulig inn-

Lokalitet	Tuft nr.	Form	Orientering	Ytre mål (m)		Indre mål (m)		Dypde (cm)	Vegghøyde (cm)	Inngang	Ildsted
				L	B	L	B				
L. Rostavatnet 1	1	O	Ø-V	6.5	5.5	3.5	3.2	15	30-60	S	-
	2	O	Ø-V	5.1	4.0	3.0	1.5	20	20-60	V	-
	3	R	NØ-SV	4.5	3.0	2.3	1.9	0	20-40	N?	-
	4	O	N-S	3.0	2.5	2.1	1.0	5-10	20-30	S?	-
Leinavasshytta 1		R	Ø-V	3.2	2.4	3.2	2.4	-	-	-	?
Leinavasshytta 2		R	N-S	7.0	5.0	4.0	3.0	15-20	30	-	-
Leinavasshytta 3		R	N-S	5.0	4.0	2.5	2.0	50	30	-	-
Leinavasshytta 4		K	-	6.0		2.5	2.5	50	10-20	Ø	1
Buolzarassajohka 1		S		7.1		2.9		30-50	5-10	-	-
Skierreluokta	1	S		5.7		2.8		35	40	Ø	-
	2	S		4.2		1.3		35	15	SØ	-
Leinavatn III		O	NV-SØ	5.0	4.0	3.2	3.5	10	20-50	NV	-
Suttsgoldajohka		R	-	4.5	4.0			-	-	-	1
Asgeirs tuft		R	NNØ-SSV	15	12	9	4.5	50	30	-	-

Tabell 1. Tabell over hustuftenes form, orientering, dimensjoner, dypde, vegghøyde, inngang og ildsted. K = kvadratisk, O = oval, R = rektangulær, S = sirkulær.

gang i sør. En datering viser 3265 – 3035 f.Kr. og plasserer den i Yngre Steinalder.

Som jeg skrev i Jul i Bardu og Målselvdalen i 2019 i forbindelse med lokaliteten Almenningen 1 «Folk har i uminnelige tider brukt nærområdet omkring sammenløpet av Tamok-, Rosta- og Divielva til Målselva; ja faktisk siden c. 6000 f.Kr. Her ved korsveien mellom de nedre, indre dalfører og sjøhøylandet opp mot Kjølen og videre inn over Vidda må det ha vært attraktivt å slå seg ned for ei stund. En plass for å dra nytte av de rike ressursene i elvene, skogene og vannene og for å møtes med andre før man dro videre opp over eller nedover mot kysten». Det er nok i dette lyset vi også skal se Lille Rostavatnet 1. Noen konkret funksjonsbestemmelse har vi imidlertid ikke; det må søkes avklart ved en eventuell utgravning. Tuftene varierer jo i størrelse, og funksjon både som bolig/og eller lager er mulig.

Dividalen

Asgeirs tuft.

I 1994 registrerte min kollega, Asgeir Svestad, den til nå største kjente tuft fra innlandet i Troms nær slektens gård på Svestad i Dividalen. Den ligger på en c. 20 m bred terrasse rett opp for elva på vestsida og tett ved en av de etter siende beste fiskeplassene. Den fremstår som rektangulær med uvanlig tydelige og velbevarte vegg-voller (Fig. 3). På grunn av dens unike karakter har det ikke vært mulig å få tillatelse til en nærmere undersøkelse for bl.a. å kunne ta ut trekull til datering, men et prøvestikk ved Asgeir Svestad i funnåret ga noen få avslag av stein som formodentlig er fra enten Yngre Steinalder eller Tidlig Metalltid. Denne dateringsrammen



Fig. 3. Asgeirs tuft ved Svestad i Dividalen sett fra nord. På bildet utgravningsteamet på Lille Rostavatnet i 2011. Fra v. Studentene Eva Isaksen og Linn Sachs fra UiT Norges arktiske universitet, Roberto Recasens og Guillem Baiges fra Universitat Autònoma de Barcelona, Spania, og Carlo Tessaro, Università di Siena, Italia. Foto: H.P. Blankholm 2011.

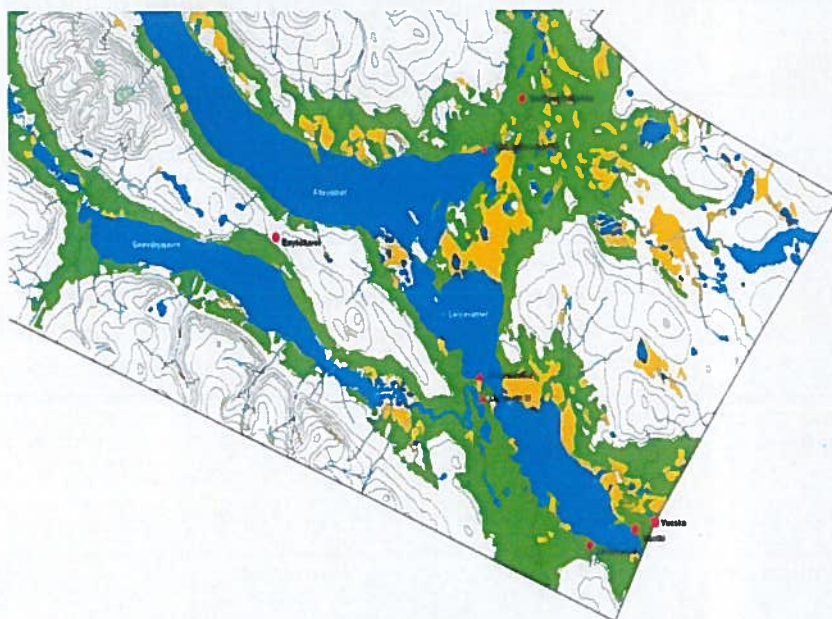


Fig. 4. Kart over utvalgte boplasser og fangstanlegg ved Leinavatnet og østre enden av Altevattnet. Rød trekant = nedgravd tuft, rød firkant = boplass funnet på overflaten, rød sirkel = fangstanlegg. Kart: H. P. Blankholm.

er sannsynlig, men på grunn av manglende undersøkelser kan det imidlertid ikke helt utelukkes at de kraftige vollene kan stamme fra en seinere bruk.

Tuftene ved Ostu og østenden av Altevattnet.

På kartet Fig. 4. sees lokalitetene Buolzarassajohka 1, Skierreluokta

1 og 2 og Altevattn III, på kartet over selve Ostu, Fig. 5., sees lokalitetene Leinavasshytta 1 -4.

Buolzarassajohka 1 (Fig. 6) ligger på moen mellom utløpet av elva (ved Altevattnes høyeste regulerte vannstand) og eskeren som danner Politiodden østligst i Altevattnet og ble funnet av forfatteren



Fig. 5. Detaljkart over boplasser ved Ostu. L angir lokaliteter benevnt Leinavasshytte med nummer, S angir lokaliteter benevnt Stryket med nummer, O angir lokaliteter benevnt Odden med nummer. KP angir Kristines plass og IM Ingas marina. Oransje strek viser forløpet av det store fangstanlegget. Kart: H.P. Blankholm.



Fig. 6. Tufta Buolzagarssajohka 1 sett mot sør. Foto: H.P. Blankholm 2012.

først på 2000-tallet. Den fremstår som en svak, tallerkenformet fordypning med lav veggvoll og uten noen spor etter inngang. Tufta ble prøvestukket og datert i 2012 til 550 – 610 e.Kr. og er altså fra jernalderen.

Leinavasshytta 1, ble, som Leinavasshytta 2 og 3 nedenfor, funnet

av forfatteren i 2001 og ble utgravd i 2009. Den ligger på toppen av moreneryggen, som til dels skiller Altevatnet fra Leinavatnet, rett opp for og bak Leinavasshytta. Her er det ikke snakk om en nedgravd tuft. Boligen ble først avslørt ved utgravningen i form av ni svakt markerte stolpespor som danner en sub-rektangulær ramme på 3.2

x 2.4 m og sammenfallende med hovedkonsentrasjonen av oldsakene. Det har formodentlig vært snakk om en lett struktur, enten et telt eller en hytte. Det fantes ingen sikre spor av hverken ildsted eller inngang. Den fine, vide utsikten fra plassen leder tanken hen på at den kan ha vært brukt som observasjonspost til overvåking av høstens reintrekk. Trekull fra ei liten konsentrasjon ga ^{14}C -dateringen 1310 – 1405 e.Kr., hvilket klart ikke harmonerer med oldsaks materialet som peker mot Tidlig Metalltid. Muligens er det snakk om trekull som kan ha stammet fra Leinavasshytta 2, som ligger bare noen få meter borte.

Leinavasshytta 2 ligger på kanten av moreneryggen rett bak Leinavasshytta. Den fremstår som en svak, rektangulær fordypning med lave voller og uten noen synlig inngang. Vollen er delvis ødelagt ved nyere aktivitet, formodentlig skuterkjøring. En ^{14}C -datering ga resultatet 1405 – 1430 e.Kr. hvilket svarer til middelalder.

Leinavasshytta 3 ligger i den østlige skråningen ned mot et dødishull c. 100 m vest for Leinavasshytta. Den er tydelig markert i terrenget, rektangulær, men har heller ikke synlig spor etter inngang. Trekull ga en datering til 1400 – 1415 e.Kr., altså i realiteten samtidig med Leinavasshytta 2.

Leinavasshytta 4 (Fig. 7) ligger på vestbredden av ovennevnte dødishull. Den ble på grunn av tett vegetasjon først oppdaget i 2003 og senere utgravd i 2010.

Tufta fremstår etter utgravning som en kvadratisk, c. 50 cm dyp, struktur med svakt markert veggvoll, inngang mot øst, og asentralt plassert ildsted. Sistnevnte er nest-



Fig. 7. Leinavasshytta 4 med ildsted sett fra vest. Foto: H.P. Blankholm 2010.

en kvadratisk, måler c. 1 x 1 m, og er tett pakket med stein. Noen steder i ildstedet kunne det observeres to atskilte trekullhorisonter, andre plasser var de sammenfallende. Den øvre horisonten hadde også generelt forbindelse med kulturlaget på golvet. Tre ^{14}C -dateringer ga resultatene henholdsvis 755 – 405, 750 – 405 og 415 – 400 f.Kr., altså sen Tidlig Metalltid. Det er mulig at man også her, i den siste perioden, har brukt noe gammel ved. På den andre siden kan lagfølgen i ildstedet og boligen omkring dette, ved nærmere studium, også tolkes slik at det først ble konstruert og brukt på den friskt eksponerte golvflaten akkurat etter at boligen ble gravd. Etter denne episoden ble boligen forlatt og ildstedet ble delvis dekket av materiale som falt ned fra overbygget eller som skled ut fra veggen i nærheten. Så, kanskje etter et eller noen år, kanskje lengre tid, ble boligen tatt i bruk på nytt hvorved selve det tynne kulturlaget på golvet ble dannet. Av oldsaker ble det bare funnet et avslag av hvit, grov kvarts og et annet noe tvilsomt avslag av mørk stripet kvartsitt. Leinavasshytta 4 er derfor enda et eksempel på de forholdsvis vanlig

forekommende, funntomme boliger fra innlandet. Plasseringen av boligen tett ved stranden til bukta ved Leinavasshytta skulle, som f.eks. de nærliggende boplassene Stryket 1 og 10, tilsi et fokus på jakt, fiske, anskaffelse av råmateriale (kvartsitt) og tilvirkning av to-sidig tilhugde redskap. At den er en regulært utformet og halvt nedgravd struktur skiller den imidlertid fra resten av Tidlig Metalltidsplassene ved Ostu. Den ligger sentralt til for alle disse plassene og kronologisk befinner den seg i perioden for størst aktivitet

ved Ostu – c. 800 – 0 f.Kr. Det er vanskelig å si noe konkret om hva hytten ble brukt til bortsett fra at ildstedet var i bruk og aktiviteter kan ha vært forskjellige fra tid til annen. Ildstedet kan naturligvis ha hatt vanlig «husholdningsfunksjon», men kanskje det også kan tenkes at hytten ble lagd til seremonielle og rituelle formål? Og hvorfor ble den oppgitt etter så tilsynelatende lite bruk, kanskje bare etter ett eller noen få besøk?

Skierreluokta 1 ligger på en smal sandrygg opp for stranden ved en liten vik østligst i Skierreluokta (Lappbukta) på sørsiden av Leinavatnet og ble (som også Skierreluokta 2, Leinavatn III og Suttsgoldajohka nedenfor) registrert av Knut og Ericka Helskog i 1970-71 i forbindelse deres rekognoseringsprosjekt i tilknytning til vannkraftutbyggingen ved Altevatnet. Den fremstår som en sirkulær tuft med tydelige veggvoll og med inngang mot øst (se Fig 8). Det ble i 2012 tatt ut trekull til en ^{14}C -datering som ga resultatet 420 – 470 e.Kr., hvilket vil si Eldre Jernalder.

Skierreluokta 2 ligger nærmest vegg i vegg med Skierreluokta 1.



Fig. 8. Tufta Skierreluokta 1 sett mot sørøst. Foto: H.P. Blankholm 2012.

Den er også sirkulær med tydelig veggvoll, men med inngang i sørøst. Også her ble det i 2012 tatt ut trekull til en datering som ga resultatet 775 – 870 e.Kr., d.vs. senere enn Skierreluokta 1, på overgangen mellom jernalder og vikingetid.

Leinavatn III. Denne ligger på den østre bredden av Geavdnjajohka, c. 1 km sør for Geavdnjajohka-stua. Tufta er oval, har kraftig markerte veggvoller og inngang mot nordvest (se Fig. 9). Et prøvestikk i 2012 ga dessverre ikke nok materiale til en ¹⁴C-datering, men tufta formodes å være forhistorisk.

Suttsgaldojohka ligger om lag 3 km oppstrøms på østsida av elva. Den ble i sin tid av K. Helskog beskrevet som rektangulær og med ildsted. På grunn av tidsnød under feltarbeidet i 2012 var det dessverre ikke anledning å undersøke den og ta ut materiale til datering, så alderen er uviss og det samme gjelder derfor om den kan ha hatt noe å gjøre med det store Suddsgaldajohka fangstanlegget med 47 groper i nærheten.

Som jeg skrev i 2011, er det mulig at de mange boplassene fra Tidlig Metalltid ved Ostu og den østre enden av Altevattnet var en permanent og integrert del av et bosetningsmønster med økonomiske aktiviteter som fremskaffelse av råstoff (kvartsitt), fiske, innhøsting av bær og for bruk og vedlikehold av fangstanlegg til avskjæring av rein på deres høstvandring. All dette kunne bekvemt, hvis ikke best, foregå når adgangen til disse resursene var optimal under den korte sommeren og tidlige høst, hvilket vil si mellom sen juni og tidlig oktober. Aktivitetene og bosetningen ved Ostu var høyst



Fig. 9. Tufta Leinavatn III sett mot nordøst. Foto: H.P. Blankholm 2012.

sannsynlig lenket til Barentskysten. Det ville imidlertid også ha vært den mest passe tiden for folk fra begge sider av kjølen, inklusive Bottenviken, å møtes for å handle, vedlikeholde allianser og nettverk og muligens utveksle partnere. Samtidig kunne man samle nok folk til effektivt å bruke og vedlikeholde de store fangstsystemene, skaffe nok mat for folk mens de var der og til transport tilbake til vinterboplassene.

Samlet sett er bare en av alle ovennevnte tufter, Leinavasshytta 4, totalutgravd og den ga bare to små avslag som funn. Ut ifra prøvestikk synes de fleste andre tuftene også å være funntomme bortsett fra trekull. Man skal imidlertid være forsiktig med å tolke bare ut ifra et eller to små prøvestikk på ¼ m² størrelse og, som oftest, bare en enkelt datering fra slike. Oldsaksmengde og plasseringen av strukturer kan erfaringsmessig variere mye over korte avstander på et golv eller en åpen boplass og det er ikke bestandig at man rammer inntertieren med et prøvestikk. Dette sagt, det må ha vært en grunn til den relative store arbeidsinvestering, det må ha vært å grave ut

gulvet til en bolig, men funksjonen kan jo ha vært forskjellig eller mangeartet; regulær bolig, lagerbygg, eller, som antydnet, seremonielle formål.

Form og størrelse

Man skal i utgangspunktet være varsom med å trekke bastante slutninger ut fra ovenstående, dertil er materialet numerisk for spinkelt og dateringene for få. I sammenheng med 115 andre tufter fra 53 boplasser fra indre Finnmark, som forfatteren og Marianne Skandfer ved Norges arktiske universitetsmuseum også har analysert, ser vi imidlertid konturene av noen trekk eller tendenser.

Antall tufter i innlandet er til enhver tid lav sammenliknet med den store mengden, vi finner langs kysten av Troms og Finnmark fylke og Bottenviken. Det ble, som sagt, aldri noe byggeboom med jordfaste hus på innlandet. Man synes klart å ha foretrukket andre boligformer, som enten ikke krevde så mye arbeidsinvestering eller som kunne flyttes. Dette kan ha noe å gjøre med mobilitet.

Det er regionale forskjeller i det totale antall boplasser med tufter og

i antallet av boliger på lokalitetene, særlig i perioden 4500 – 1350 f.Kr. Boplasser med mange og store hus finnes da især i det østligste Finnmark og videre inn i det nordlige Finland og Sverige, mens enkeltliggende tufter er mer vanlige lenger mot vest. I noen områder finnes det klynger med tuftboplasser innen for bare en eller noen få kilometre. I Vestfinnmark og Troms er de samtidige bygg generelt færre, mindre og ligger enkeltvis eller i par. Forklaringen på slike regionale og lokale forskjeller skal nok søkes i tilgjengeligheten av ressurser som, f.eks. ulike fiskearter, dyr, brendsel eller råstoff, slik som antydnet ovenfor for Lille Rostavatnet og Ostu.

Gjennom tiden synes man generelt å ha lagt de samme topografiske trekkene til grunn for valg av plassering. Langs elvene ble de anlagt på plasser med grunnere vann som, for eksempel, ved ut- eller innløp i innsjøer, ved kulper eller ved lombolaer. Ved (større) innsjøer synes de mest å forekomme i bukter, på nes eller små holmer. Alt dette var formodentlig også relatert til hvilke prioriteringer man hadde med hensyn til tilgjengelige ressurser.

Form og størrelse på tuftene synes ikke å være relatert til tid. Vi finner ulike former og størrelser sammen på lokalitetene og de synes å overlape i tid. Ganske visst er det en tendens mot at små hus især finnes før c. 4300 f.Kr., mens store hus især finnes i perioden 2500 – 1300 f. Kr. Men som helhet viser variasjonen at den tradisjonelle kronologiske-typologiske typologien, som kjennes fra Barentskysten ikke kan overføres til innlandet. En mulig forklaring på dette kan være at form og størrelse på tuftene på innlandet var relatert

til funksjon på ulike nivå, som for eksempel ulike aktiviteter og/eller antall beboere.

Hvis leseren skulle kjenne til andre, slike halvt-nedgravde hus hører vi gjerne nærmere. Gå gjerne på leting, men ikke grav! Det må man ha Riksantikvarens tillatelse til. En GPS-koordinat samt et bilde og lengde, bredde og dypdemål vil være nok til at vi kan finne tufter igjen og registrere dem. Man skal imidlertid være obs på at tufter noen ganger kan være vanskelige å skille fra fangstgroper og ikke minst fra naturlige formasjoner som dødishuller på sandmoer. Slike «falske» hustufter kan man, for eksempel, se mange av langs naturstien i skogen rett over for Montessoriskolen ved Tamok bru og på moen ved Skierrebukta ved Leinavatnet. I tvilstilfeller som sistnevnte, må det ganske enkelt prøvestikk eller prøveutgravning til for å avklare saken.

Det rettes en stor takk til grunneierne Elisabeth Krane Schleis og Holger Bakkemo (Lombolnes 1 og 2) samt familien Qvigstad (Lille Rostavatnet 1) for sin store imøtekommethet med å gi utgravningstillatelse på sine eiendommer.

Også en stor takk til Thorbjørn Berglund, Statens Naturoppsyn, Setermoen, Albert Fosli, Statskog Fjelltjenesten, Målselv og Kjell Hanstad, Fjellguiden Altevatn, Setermoen, for deres store hjelp med logistikk og hyggelig samvær i felt.

*God fornøyelse og
Gledelig Jul.*

Litteratur

- Blankholm, Hans Peter 2011. Plugging the gap: Early Metal Age in the Ostu mountain pass, Troms, northern Norway. *Fennoscandia archaeologica* 28: 19–37.
- Blankholm, Hans Peter 2019. En steinalderboplass ved Lille Rostavatnet. Jul i Bardu og Målselvdalen 2019.
- Blankholm, Hans Peter i trykk. Interior Troms County. I Marianne Skandfer, Hans Peter Blankholm og Bryan Hood (red.): *Archaeological Perspectives on Hunter-Gatherer Landscapes and Resource management in Interior North Norway*. I Kapittel 7, *Previous Archaeological Research in Interior Finnmark and Troms. Establishing an Archaeology for Finnmarksvidda and Central Troms*. Equinox. Sheffield.
- Blankholm, Hans Peter i trykk. LARM Investigations in Inner Troms 1: *Alde-sjåvri/Altevatn – Lenesjåvri/Leinavatn and Vuolit Rostojåvri / Lille Rostavatnet*. I Marianne Skandfer, Hans Peter Blankholm og Bryan Hood (red.) *Archaeological Perspectives on Hunter-Gatherer Landscapes and Resource management in Interior North Norway*, Kapittel 10. Equinox. Sheffield.
- Blankholm, Hans Peter og Marianne Skandfer i trykk. House pits in northern interior Fennoscandia. I Marianne Skandfer, Hans Peter Blankholm og Bryan Hood (red.): *Archaeological Perspectives on Hunter-Gatherer Landscapes and Resource management in Interior North Norway*, Kapittel 12. Equinox. Sheffield.
- Helskog, K. 1970 Arkeologiske registreringer 1970 ved Altevatn og Leinavatn, Bardu herred, Troms. Report on file. Tromsø University Museum. Tromsø.
- Helskog, K. 1971 Arkeologiske undersøkelser 1971 ved Leinavatn, Bardu kommune, Troms. Report on file. Tromsø University Museum. Tromsø.

