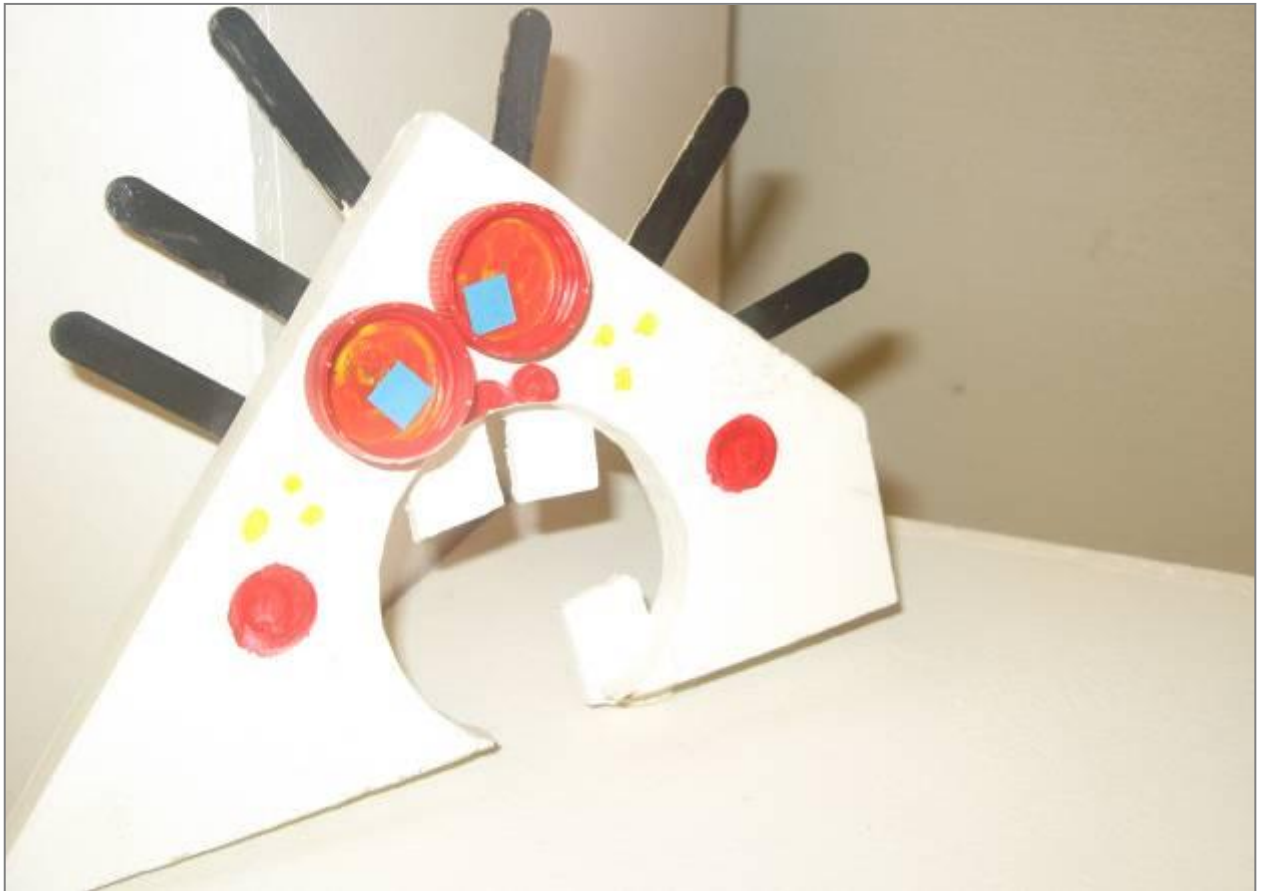


Åse Bårdsen, Mia Lervik og Kari Doseh Opstad

”ROMMET SOM RAMMEFAKTOR
FOR BARNES
LÆRING OG UTVIKLING”



Erfaringer fra et prosjekt i
to modellbarnehager i Tromsø

Høgskolen i Tromsø
2007/2008

Bildene på sidene 25, 26 og 27 er tatt av personalet ved Templarheimen barnehage
Bildene på sidene 15 og 16 er tatt av personalet ved Fjellvegen barnehage

Alle øvrige bilder er tatt av Kari Doseh Opstad og Mia Lervik

FORORD

Denne rapporten er skrevet for å dokumentere hvordan vi har løst oppdraget ”Rommet som rammefaktor for barns læring og utvikling” fra Fylkesmannen i Troms. Intensjonen med rapporten er at den skal være til inspirasjon og nytte for de som arbeider i / eller med barnehager og for andre som arbeider med lignende prosjekter. Rapporten har vært til høring i de to barnehagene som har deltatt i prosjektet.

Vi takker Fylkesmannen i Troms for oppdraget. Arbeidet med dette prosjektet har gitt oss ny og verdifull kunnskap om barnehagen. Vi vil gjerne fremheve det gode samarbeidet vi har hatt med Vibeke Gjendemsjø hos Fylkesmannen. Det er også andre bidragsyttere og samarbeidspartnere i prosjektet vi gjerne vil nevne: Anny Bråthen, Skogen barnehage, Finnsnes, takker vi for grundig orientering om en velfungerende modellbarnehage. Personalet i de to barnehagene vi har samarbeidet med, Fjellvegen og Templarheimen i Tromsø, skal også ha mye ros for glød, entusiasme og stor innsats. Vi takker særlig de to faglige lederne, henholdsvis Monica Kvaal Bergland og Bente Wilhelmsen for åpenhet og velvillig tilrettelegging. Oppmuntringen og tilbakemeldinger vi har fått fra ledere og kollegaer ved Avdeling for lærerutdanning har også vært stimulerende for arbeidet. Til slutt vil vi gjerne takke alle de flotte ungene i Templarheimen og Fjellvegen barnehager for alle de impulser og informasjonen de har gitt oss.

Tromsø, oktober 2008

Åse Bårdsen

Mia Lervik

Kari Doseth Opstad

INNHOOLD

1. INNLEDNING	S. 1
2. BAKGRUNN FOR PROSJEKTET	S. 2
2.1 MODELLBARNEHAGEN	S. 2
2.2 TILNÆRMING OG ARBEIDSFORM	S. 3
3. PROSJEKTFORLØP	S. 6
3.1 FJELLVEGEN BARNEHAGE	S. 6
3.1.1 BARNEHAGENS ARKITEKTUR OG FYSISKE MILJØ	S. 7
3.1.2 TILTAK, REFLEKSJONER OG ENDRINGSPROSESSER	S. 10
3.1.3 ENDRINGER AV DET FYSISKE MILJØET	S. 15
3.2 TEMPLARHEIMEN BARNEHAGE	S. 18
3.2.1 FØRSTE MØTE MED TEMPLARHEIMEN BARNEHAGE	S. 19
3.2.2 BARNEHAGENS ARKITEKTUR OG FYSISKE MILJØ	S. 20
3.2.3 TILTAK, REFLEKSJONER OG ENDRINGSPROSESSER	S. 24
3.2.4 ENDRINGER AV DET FYSISKE MILJØ	S. 31
3.3 FELLES OPPSUMMERINGSMØTE FOR DE TO BARNEHAGENE	S. 38
4. OPPSUMMERING, EVALUERING OG KONKLUSJON	S. 39
4.1 DE ANSATTES EVALUERING AV PROSJEKTET	S. 39
4.2 VÅR OPPSUMMERING OG EVALUERING.	S. 41
4.3 KONKLUSJON	S. 43

LITTERATURLISTE

VEDLEGG I -V

1. INNLEDNING

Høgskolen i Tromsø fikk høsten 2007 i oppdrag av Fylkesmannen i Troms å gjennomføre prosjektet ”Rommet som rammefaktor for barns læring og utvikling”. Hensikten med prosjektet har vært å se på hvordan en kan utnytte arkitektur og romorganisering i de nybygde modellbarnehagene i Tromsø kommune. Bakgrunnen var konkrete utfordringer med å få tatt i bruk de nye barnehagene etter intensjonene.

Det har vært knyttet en ressurs på 300 timer til prosjektet. I første omgang ble Kari Doseth Opstad og Mia Lervik, høgskolelektorer i kunst og håndverk ved Avdeling for lærerutdanning, engasjert i prosjektet. Prosjektgruppa ble utvidet med Åse Bårdsen, høgskolelektor i fysioterapi, for å utvide gruppas kompetanse. Det ble ikke knyttet ekstra ressurser til hennes deltakelse i prosjektet. Prosjektperioden har vart fra september 2007 til august 2008.

Oppdraget vi fikk var åpent og hadde få avgrensninger. Mange interessante problemstillinger som kunne vært aktuelle innenfor oppdraget, måtte vi la ligge på grunn av prosjektets begrensninger i tid og ressurser. Vi har prioritert å arbeide med de forhold som barnehagene selv, i samråd med oss, har valgt som sentrale fokusområder, i samråd med oss. Barnehagenes uteområder er ikke inkludert i prosjektet.

Rapporten er bygd opp i fire deler. I kapittel 1 presenterer vi kort oppdraget og rammen for prosjektet samt redegjør for rapportens oppbygging. Kapittel 2 omhandler bakgrunn for prosjektet, ideen bak de nye barnehagene og den tilnærmingen vi har brukt. I kapittel 3 beskriver vi prosjektforløp og innfallsvinkler i de to barnehagene. Her trekker vi også inn en del refleksjoner og vurderinger omkring utfordringer og endringsprosesser i de to barnehagene. I kapittel 4 oppsummeres og evalueres prosjektet.

2. BAKGRUNN FOR PROSJEKTET

2.1 MODELLBARNEHAGEN

Gjennom endringer av Barnehageloven våren 2003 fikk kommunene lovfestet plikt til å sørge for full barnehagedekning innen utgangen av 2005. Tromsø kommune startet på denne bakgrunn arbeidet med å utvikle en ny type barnehage som har fått betegnelsen modellbarnehage. I en del andre byer brukes begrepet basebarnehage om barnehager som bygger på de samme prinsippene. Gjennom utbyggingen av mange nye modellbarnehager de siste årene har Tromsø kommune gjennomført en historisk satsning på barnehagen. De to barnehagene som har vært med i prosjektet, Templarheimen og Fjellvegen barnehage, eies av Tromsø kommune og er begge modellbarnehager som ble tatt i bruk våren 2006.

En kommunal rapport fra 2004, som bygger på en rapport om fremtidens barnehage i Trondheim (Amundsen mfl.2007), har vært premissgivende for de nye modellbarnehagene i Tromsø. I denne rapporten finner vi mye av bakgrunnen for modellbarnehagene:

”Barnehagens bygninger er ikke blitt vesentlig endret siden 70-tallet. Tradisjonelt har barnehagene fram til i dag vært oppdelt i separate avdelinger tilrettelagt for en bestemt gruppe barn. Hver avdeling har sine egne definerte lekearealer som gjerne består av et stort lekerom, lite lekerom / hvilerom og noen steder også et rom for matlagning. Lekerommene er som regel likt utformet fra avdeling til avdeling. Disse byggene har vanligvis et bruttoareal på 540-600 m² og har hatt plass til ca 52 barn.

Resultatet av samfunnsendringene er at flere og yngre barn enn tidligere ønsker plass i barnehagene. Det at utviklingen har ført til økende antall barn som ønsker barnehageplass, gjennomgående yngre barn og krav om mer fleksible tilbud, fører til at eksisterende barnehager har problemer med å få til en bedre og mer fleksibel drift.

Et alternativ til de mer tradisjonelle avdelingsbarnehagene er å etablere en åpnere struktur, hvor barnegruppene har sin hjemmebase hvor de har tilhørighet. Øvrige leke- og oppholdsareal (lekerom, stort fellesrom og kjøkken) disponeres i fellesskap av hele barnehagen. Felles leke- og oppholdsareal for hele barnehagen gir mulighet til å utnytte arealet på en slik måte at det gir plass til et stort fellesrom med ekstra høyde under taket. Dette rommet vil gi en ideell løsning for bruk av barnehagen som nærmiljøhus.

Planløsning i modellbarnehagen gir mulighet for å utforme fremtidens barnehage med tanke på ulike driftsmodeller og pedagogisk virksomhet. Gode planløsninger for barna vil også gi et bedre arbeidsmiljø for ansatte”. (Tromsø kommune 2004,s. 2)

Et viktig prinsipp for modellbarnehagene er at hele barnehagen skal være tilpasset både små og store. Den ”hjemlige sfæren” som til nå har vært et ideal for barnehagene, ønsket man å komme bort fra. De nye barnehagene skal ha et preg av å være yrkesbygg og fremstå som en institusjon og arbeidsplass med et viktig samfunnsmandat. Rapporten vektlegger også at modellbarnehagene skal ha en klar kommunikasjonsåre gjennom bygget. Dette for å gjøre bygget oversiktlig og lett å orientere seg i, samtidig som det skal lette alle barnas tilgang til de

ulike fellesrommene. Et annet prinsipp er at det skal benyttes mye glass, også dette for å skape god oversikt og orientering. Barnehagene skal ha et stort fellesrom med stor takhøyde. Rommet skal innby til fysisk aktivitet, utstillinger med mer.

Templarheimen barnehage har i sin årsplan for 2008 gitt en kort oppsummering av hvordan de forstår modellbarnehagens hovedprinsipper:

”Hva er en modellbarnehage?

- *En modellbarnehage er inndelt i baser. Barna er fordelt på 4 ulike baser. Her har hvert enkelt barn sin egen garderobeplass, slik at de bl.a. skal føle seg trygg og få tilhørighet til basen og barnehage.*
- *Modellbarnehager har en litt mer åpen struktur, slik at barna kan bevege seg mer fritt; og samtidig ha sin trygge base å komme til.*
- *I en modellbarnehage samarbeider barn og voksne fra forskjellige baser. Alle leke rom er til felles benyttelse, og barna velger leke rom ut fra interesse, aktivitet og lekekamerater.*
- *Modellbarnehager gir økt samarbeid mellom de voksne, grunnet felles mål og visjoner. Dette oppleves positivt både for oss og barna. Dette gir barna flere rollemodeller gjennom egen væremåte, til barns læring av sosiale ferdigheter” (Templarheimen barnehage 2008,s.1) (sic.)*

De nye modellbarnehagene (basebarnehagene) har vært omstridt både i Tromsø og på andre steder som har fått denne typen barnehager. Det har ikke vært en del av vårt oppdrag å ta stilling til den kritikken som har vært reist mot modellbarnehagene. Vi vil derfor ikke drøfte dette i denne rapporten.

2.2 TILNÆRMING OG ARBEIDSFORM

I Stortingsmelding nr. 8 (1987/88) s. 26 defineres utviklingsarbeid slik:

”Utviklingsarbeid er å arbeide systematisk med mål, innhold, arbeidsformer og organisering for å utvikle virksomheten (den enkelte barnehagen).”

I vår tilnærming til prosjektet har vi hatt som utgangspunkt at vi, sammen med ledelse og de ansatte, skulle finne fram til konkrete områder for forbedring, iverksette tiltak og etter hvert evaluere disse ut fra refleksjoner omkring tiltakenes virkning. Målet har vært å få de to involverte barnehagene til å definere områder de selv ønsket å utvikle, for så å tilby den kompetansen vi som veiledere har. Et av grunnprinsippene i aksjonsforskning er at læring og endring skal være en gjensidig prosess mellom de som er deltagere i et prosjekt, det vil si både veiledere, ledelse og ansatte. Her gjelder ideen om at alle skal oppleve eierforhold og innflytelse på prosjektet (Tiller 2004, Eilertsen 2004). Prosjektet kan derfor beskrives som et *aksjonsrettet* utviklingsarbeid, der de viktigste fremgangsmåtene i arbeidet kan oppsummeres slik:

- møter med ledere, ledergrupper og hele personalgruppene
- observasjon og fotodokumentasjon av barnehagens rom og aktiviteter
- dokumentasjon med video

- uformelle samtaler med personale og barn
- intervju med barn
- ansattes fotodokumentasjon og kommentarer til egen barnehage
- personalmøter med ”workshop” og forelesninger
- gruppearbeide der de ansatte utarbeidet planer for rommene i barnehagen
- bruk av diverse spørreskjema:
 - o Forventninger
 - o Utvikling av rommene (vedlegg 1)
 - o Evaluering (vedlegg 2)

Som veiledere har man betydelige muligheter for å utøve innflytelse både på fokus og forløp i denne type prosjekt. For å løfte frem de ansattes innflytelse har vi ment det var viktig å legge vekt på deres forventninger og ønsker til prosjektet.

Konkret innebar dette at vi ba de ansatte

- å diskutere om de ønsket å delta i prosjektet
- klargjøre om de var innstilt på å bidra aktivt i utvikling- og endringsarbeidet i barnehagen
- å bestemme i felleskap hva de ønsket som fokusområde i endringsarbeidet i sin barnehage

For å unngå å skape for store forventninger til prosjektet har vi helt fra starten ønsket å klargjøre vår rolle og hvilke ressurser vi hadde å gå inn i prosjektet med. De begrensede ressursene gjorde at det ble viktig for oss at ledelse og de ansatte i barnehagene formidlet at de var villige til å være ansvarlige for det konkrete endringsarbeidet. Målet med å stimulere de ansattes deltakelse og involvering har vært å skape et eierforhold til endringsprosessene og til prosjektets problemstillinger i den enkelte barnehage. Vi har ønsket å stimulere til gjensidige læringsprosesser, der vi med vårt ”utenfrablakk” og de ansatte med sin lokalkunnskap utveksler erfaringer og lærer av hverandre. Vår rolle har vært å understøtte de aktuelle endringsprosessene gjennom å være diskusjonspartner, bidra med kunnskap, gi nye input, peke på muligheter og antyde retninger for utviklingsprosessen.

Prosjektet har krevd at de ansatte har vært villige til å ta på seg hovedansvaret for det utviklingsarbeidet som skulle gjennomføres. I det første møte mellom oss og de ansatte opplevde vi en noe avventende holdning. Flere bemerket at de var usikre på hva prosjektet innebar og hvorvidt det ville føre til mye ekstraarbeid. Muligens dreide noe av denne reservasjonen seg også

om de ansattes forhold til oss som veiledere ”utenfra”. Flere forskere beskriver erfaringer med ansatte som formidler denne type tilbakeholdenhet (Tiller 2004). I vårt tilfelle opplevde vi at dette raskt minket etter hvert som prosjektinnholdet ble avklart og tillitsforholdet mellom oss og prosjektdeltagerne ble styrket.

3. PROSJEKTFORLØP

Den konkrete oppstarten på prosjektet besto i et møte 19.09.07 mellom Fylkesmannen i Troms, representanter for Tromsø Kommune og de prosjektansvarlige ved Høgskolen i Tromsø. Her ble prosjektet klargjort og barnehagene som skulle delta valgt. Som opptakt til prosjektet, og for å skaffe oss bedre innsikt i drift av modellbarnehag, besøkte vi Skogen Barnehage på Finnsnes, der de er kommet godt i gang med organisering av modellbarnehager.

I utgangspunktet mente vi at vi, på grunn av våre begrensede ressurser, skulle gjennomføre ensartede opplegg i våre to prosjektbarnehager. Men fordi prinsippet om deltakerstyring var viktig for oss, viste det seg snart at de to løpene måtte bli ulike. Den videre redegjørelsen for framdrift og resultater i de to barnehagene beskrives derfor hver for seg og i noe ulik form.

3.1 FJELLVEGEN BARNEHAGE



Fjellvegen barnehage

Fjellvegen barnehage ligger i Tromsdalen bydel, med utsikt til Fjellheisen og Fløya, Tromsøysundet, Tromsøya og øyene utafor. Barnehagen er organisert i "lillesiden" med 2 baser for 0–3 åringer og "storesiden" med 2 baser for 3–6 åringer. Barnehagen har 16 ansatte og 70 barn. Barnehagen er tegnet av arkitektfirmaet 70° nord, Tromsø.

3.1.1 BARNEHAGENS ARKITEKTUR OG FYSISKE MILJØ

Barnehagen har et moderne og utradisjonelt eksteriør, med farger og former som gir inntrykk av liv og lekenhet.



Plantegningen viser hvordan de fire basene er plassert med en gjennomgående kommunikasjonsåre og to store fellesrom midt i bygget.

Bildene under viser noen glimt av det moderne interiøret.



Barnehagen har et moderne interiør, sterke farger og åpne ventilasjonskanaler

Som bildene viser er interiøret preget av sterke farger. Vi ser moderne løsninger med gjennomgående ventilasjonsrør og mange glatte veggplater, malt til dels i sterke klare farger. Inne på basene merker vi oss hengslede og dreibare skillevegger, noe som ser ut til å gi gode

variasjonsmuligheter. Vinduene er uortodokse og variert i formen. Bygget møter oss med et positivt og muntert uttrykk.



Kjøkken/spiserom

Midt i bygget ligger et kombinert kjøkken og spiserom. Det er høyt under taket, lyst og luftig og det virker som rommet har god akustikk. Egnerfigurene Karius og Baktus er malt på veggen og er dominerende dekor.



”Danseberget”

Vis à vis kjøkkenet/spiserommet og med store skyvedører i mellom, ligger et annet stort fellesrom, kalt ”Danseberget”. Ved behov kan de to rommene slås sammen til ett stort rom, hensiktsmessig til større møter og arrangementer. Også dette rommet har stor takhøyde. Ved vårt første besøk besto inventaret av en ”tjukkas- madrass”, ulike magiske speil, lager for formingsmateriell og noen bord.

I tillegg til de 4 baserommene har barnehagen 3 små felles lekerom. Ett av disse rommene kalles ”Storklosserommet”. Et annet av smårommet kalles ”Eventyrrommet”. En av de ansatte har begynt å lage et stort veggmaleri der.



Eventyrrommet

En liten boksamling er plassert her. Rommet virker foreløpig noe kjølig. Med så stor takhøyde i et lite og hvitmalt rom, kreves det godt gjennomtenkte løsninger for å gjøre rommet intimt og hyggelig.



Bare et "herjerom"?

I den ene enden av bygget ligger et lite rom som er uten inventar, bortsett fra noen madrasser tilfeldig utover gulvet. Rommet virker lite inspirerende og er lite brukt. Personalet beskriver det som et "herjerom", uten noen klar funksjon utover det.

Barnehagen har en gjennomgående korridor som utgjør kommunikasjonsåren som binder alle rommene sammen. Noen korridorvegger er kledd med stående trepanel, lasert i en beige, nøytral farge.



Gjennomgående kommunikasjonsåre i barnehagen

Korridoren er delt opp av ettermonterte lave porter, slik at den visuelt sett ikke blir den lange "tarmen" den ellers lett kunne bli.

Dette bidrar også til at, i hvert fall de minste barna, holder seg innafor disse portene. Dette er et valg personalet har gjort. Det gir ikke barna mulighet til å søke til de andre rommene på eget initiativ, slik en gjerne tenker de skal kunne i modellbarnehagene. På den annen side blir det enklere å gjennomføre felles aktiviteter og ha oversikt på "hjemmebasen".

En utvidelse av korridoren ved hver base blir benyttet til diverse aktiviteter som lesing,



Mat og fortelling i "hjemme- korridoren"

fortelling spising m.m. Rommet har utsikt til en overbygd uteplass for barnevogner o.a. De store glassflatene mellom disse rommene benyttes som litt tilfeldig montering av ulike barnearbeider.

3.1.2 TILTAK, REFLEKSJONER OG ENDRINGSPROSESSER

Vårt første møte med hele personalet fant sted i september i barnehagens lokaler. Etter å ha presentert oss og våre tanker om prosjektet, ante vi en litt nølende stemning i gruppa. I samråd med de ansatte valgte vi derfor å trekke oss litt tilbake slik at personalet skulle få diskutere seg i mellom om de ønsket å delta i prosjektet. Da vi kom tilbake etter ca.15 minutter, hadde de bestemt seg og viste samlet og stor entusiasme for prosjektet. I den videre samtalen kom det flere innspill på hva de gjerne ville sette fokus på. Følgende to forhold så ut for å være det de aller fleste var opptatt av:

- Bedre utnyttelse av storrommet, Danseberget
- Utvikle noen av "smårommene" til mer spesifikke rom med tydeligere innhold

Noen dager etter fikk vi i tillegg tilsendt "ønskelister" for prosjektet, som vi hadde bedt den enkelte sette opp. Å få gjort noe med Danseberget og de små rommene var av de hyppigst nevnte ønskene også der. Flere uttrykte også mer generelle ønsker som for eksempel et ønske om at deres barnehage skal bli skikkelig "god" på noe, gjerne på et avgrenset felt.

I løpet av tidlig høst var vi på flere besøk i barnehagen. Vi gjorde oss kjent med rom, rombruk og rutiner og hadde samtaler med faglig leder. Vi fotodokumenterte, hadde korte spontane samtaler med noen av personalet og registrerte tanker de har gjort seg. Vi hadde litt kontakt med barna. De så ut for å registrere at vi var der og fotograferte, men lot seg ikke forstyrre av det.



Barna lar seg ikke affisere av oss. De leker ufortrødent videre

Ved prosjektstart hadde barnehagen språk, helse og fysisk aktivitet som sine satsningsområder. I og for seg ville det ikke ha vært noe problem å holde fast ved disse innafor vårt prosjekt. Faglig leder mente imidlertid at prosjektet ville være bedre tjent med at satsningsområdene i større grad var rettet mot prosjektets fokus. Dette utviklet seg etter hvert til en idé om å la barnehagen ha vekslende, men likevel gjennomgående fokus i løpet av året. Stikkordet ”kontrast” ble for første gang lansert og slo an både hos faglig leder og det øvrige personalet. Dette utviklet seg etter hvert til en plan om at Danseberget, og til en viss grad også resten av barnehagen, skulle innrettes mot ett kontrastpar annen hver måned. Årsplanen for året 2008 ble så bygget opp rundt denne ideen. Mørk/lys, hard/myk, stor/liten osv. ble bestemmende for hvordan Danseberget skulle innrettes. Intensjonen var å gjøre dette rommet til barnehagens aktivitets- og opplevelsessenter for alle barna. Vekslende temaer, skal prege rom og øvrige rammer og til sammen virke stimulerende på barna (vedlegg 3).

Etter avtale med personalet kom de samlet til AFL en ettermiddag/kveld i november for å få en del faglige input. Innledningsvis introduserte vi noen aktiviteter for å sette fokus på og øke bevisstheten om noen aspekter ved barns måte å utforske og skape med kroppen. Målet var å gi personalet egne erfaringer med hvordan en kan gjøre det. En av aktivitetene vi brukte var

utforsking gjennom ulike deler av sanseapparatet, spesielt den taktile (berøringssansen) og ledd- og muskelsansen (proprioseptiv sans). Ledd og muskelsansen forteller oss både om hvor i rommet kroppen er, og hvordan de ulike ledd og kroppsdelene er plassert.



Å bruke kroppen som skapende og utforskende medium

Denne sansen bidrar i stor grad i utviklingen av kroppsbevissthet. En annen aktivitet var å utforske hvordan de ulike kontrastene barnehagen hadde valgt å jobbe med (eksempelvis stor/liten, hard/myk, mørk/lys) kunne uttrykkes kroppslig.

På bakgrunn av observasjoner vi hadde gjort i barnehagen, valgte vi deretter å sette av noe tid for å belyse temaet utstillingsmetodikk. Våre studenter hadde på det tidspunktet større utstillinger i korridorene, slik at vi kunne vise og konkretisere både utstillingsmateriell, teknikk og estetikk.



Noen eksempler på måter å lage utstillinger på

For å gi noen impulser til aktuelle arbeidsmåter og relevante formingsaktiviteter i barnehagen var bildeforelesninger og etterfølgende praktiske utprøvinger neste post på programmet. Med



jula like om hjørnet, introduserte vi en del aktiviteter og teknikker som skulle hjelpe personalet bort fra de tradisjonelle ”klisje-uttrykkene”, som gjerne dukker opp i skole og barnehager i forbindelse med ulike høytider. Klipping, trykking og nye varianter av ”snøkrystaller” og arbeid med pappmasjé. Det siste skulle vise seg å bli svært aktuelt i løpet av prosjektperioden.

Noen ganger er golvet den beste arbeidsplassen

Siste del av kvelden ble satt av til drøftinger og idédugnad, både i grupper og i plenum. Gruppene fikk utdelt et skjema vi hadde utarbeidet, til hjelp for å planlegge og konkretisere de ulike rommene i barnehagen (vedlegg 1). Før vi avsluttet, hadde personalet samlet seg om to helt konkrete delprosjekt som de umiddelbart ville starte opp og som de allerede tidlig i prosjektet hadde uttrykt ønske om å ta fatt i:

- I Danseberget vil de bygge en stor ”hule” (armert pappmasjé) som i takt med skiftende årstider og under vekslende kontrastpar skal sette ulike fokus i barnehagen
- Å gjøre det litt uspesifiserte og nesten tomme ”herjerommet” om til et verksted for ”harde” materialer

Tidlig på våren inviterte vi personalet til ny ”workshop” på formingsavdelinga på AFL. I tråd med planene om å skape et rom for aktiviteter med harde materialer var fokus denne gangen barns arbeid med konstruktivt faste materialer (Trageton, 1995). Innledningsvis holdt vi en bildeforelesning med gode eksempler på denne typen virksomhet. Etter en gjennomgang av aktuelle materialer og verktøy, ble resten av kvelden satt av til personalets eget skapende arbeid på verksted. For at alle ansatte skal være i stand til å inspirere og veilede barna i arbeid med av slike materialer mener vi det er viktig at de selv skal ha gode opplevelser med skapende arbeid med denne typen materialer.

Oppfinnsomhet og kreativitet blomstret, og ved oppsummeringen kom det tydelig fram at



denne økta hadde vært en viktig impuls. Neste trekk var nå å innrede og utstyre det aktuelle rommet. En av assistentene med mye snekkererfaring tok på seg ansvaret for å få dette gjennomført.

En kort gjennomgang av aktuelle verktøy og materialer for barnehagen



Stor skaperglede og morsomme uttrykk

I løpet av våren bygget noen av de voksne sammen skjelettet til den planlagte hula på Danseberget. Den videre delen av bygginga har ungene deltatt i med stor iver. De har limt på papirremser, laget og lagt på pappmasjé.



Både de voksne og barna tar sin tørn med å bygge hula

Etter hvert skal de tilføre farger og også andre materialer og gi den sin endelige utforming, tilpasset de ulike kontrastparene.

3.1.3 ENDRINGER AV DET FYSISKE MILJØET

De konkrete fysiske endringene som har skjedd ved utløpet av prosjektet, kan oppsummeres slik:

- Årsplanen for året 2008 ble bygget opp rundt idéen om vekslende kontrastpar. Disse kontrastparene blir bestemmende for hvordan Danseberget innrettes til enhver tid (se oversiktskalenderen, vedlegg 4). Året er blitt delt inn i 6 perioder à 2 måneder der kontrastparene mørk/lys, hard/myk, stor/liten, nytt/gammelt, vått/tørt og kald/varm er plassert inn. Rommet skal preges av det aktuelle kontrastparet og en skal legge til rette for relevante fysiske og andre skapende aktiviteter. Ved å presentere fysiske utfordringer, materialer og formingsaktiviteter som stimulerer ungene til å uttrykke tanker og følelser knyttet til det aktuelle kontrastparet, håper en at barna tar med seg opplevelsene, inntrykkene og erfaringene inn i de andre rommene i barnehagen og fortsetter der med samme fokus.
- Hula bygges
Som en del av denne satsinga oppsto idéen om å bygge en stor hule inne på Danseberget. Den skulle være så stor at både voksne og barn kan oppholde seg der. Tanken er at hula skal veksle karakter i tråd med det aktuelle kontrastparet. Ved å gjøre den til et gjennomgående fenomen håper de ansatte at den på samme tid skal både skal gi trygghet og være en spennende ramme rundt fortellings- og dramasisuasjoner knyttet til de ulike kontrastparene.

Intensjonen er at rommets vekslende uttrykk og karakter skal bidra til at barna lærer og utvikler seg gjennom opplevelser og skapende aktiviteter. Ved prosjektets utløp er hula like ved å være fullført.

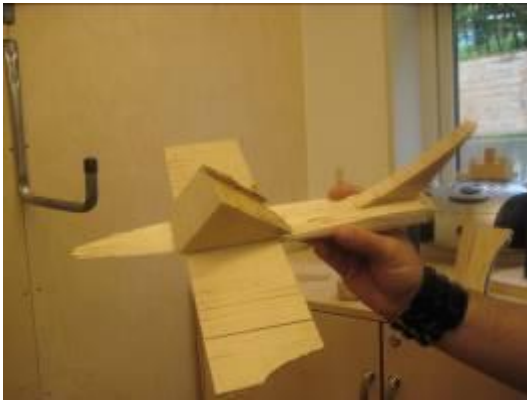


Hula i sin endelige form

- ”Snekkerrommet” kommer i drift

Den andre store satsingen personalet har gjennomført er omdefineringen og tydeliggjøring av det som er blitt til Snekkerrommet. Etter at rommet ble klargjort med høvelbenk og annet fastspenningsverktøy, med godt verktøy plassert i hensiktsmessige skap/hyller og ikke minst med varierte materialer,





Stor interesse for å være på snekkerrommet og flotte resultater

rapporterer personalet om meget stor interesse og stor kreativitet blant barna. Barna søker til rommet og personalet har laget ”tørnplan” for at alle som ønsker det skal slippe til. Jentene er minst like interesserte som guttene. Personalet forteller at det er til dels problematisk å få barna ut av rommet når økta skal være slutt. Opp til to timers sammenhengende aktivitet vitner om at dette er noe som virkelig har truffet barna, særlig de eldste. Intensjonen er også her å knytte aktivitetene opp mot de ulike kontrastperiodene og opplevelsene og impulsene de får i Danseberget.

Personalet rapporterer at klargjøringen av dette rommet har hatt innvirkning på organiseringen og det indre liv i barnehagen. Den store interessen for å få være på dette verkstedet kan muligens forklares ved nyhetens interesse. Vi tror imidlertid at det også avdekker et behov barna har for å bruke energi og skaperkraft på materialer som yter mer motstand enn for eksempel fargestifter og papir. Hadde vi hatt større rammer for prosjektet, kunne det ha vært interessant å undersøke dette nærmere. Det vi kan se, er at med dette rommet er organiseringen av aktiviteten i barnehagen påvirket og endret.

- ”Eventyrrommet” aktiviseres

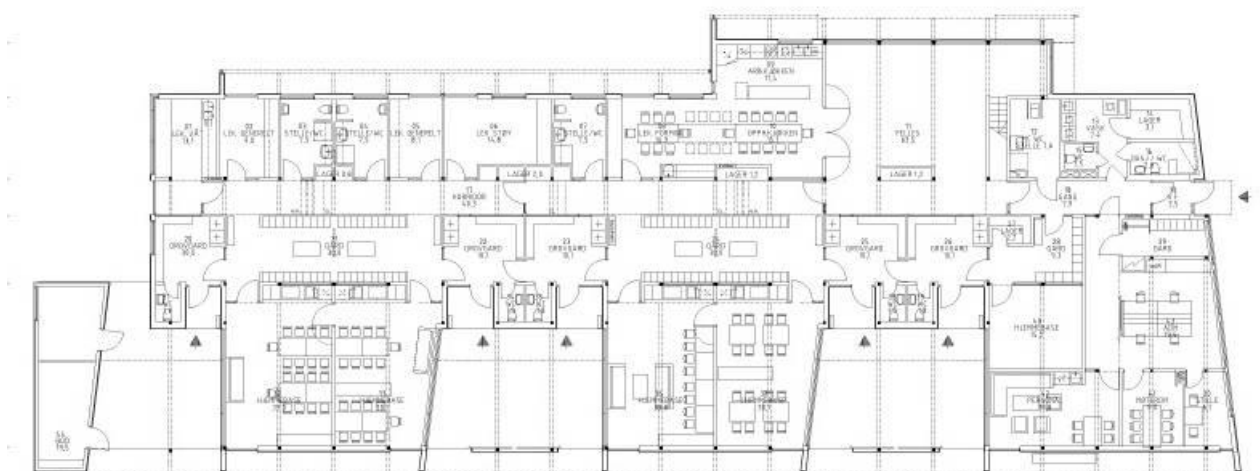
Det tidligere omtalte Eventyrrommet ser også ut for å ha kommet i noe mer systematisk drift. Da vi kom inn i barnehagen var innredning og dekorasjoner allerede startet opp med tanke på at rommet skulle gi en god atmosfære for eventyr, fortelling, lesing og lignende. I løpet av prosjektperioden har de ansatte utviklet rutiner for organisering og disponeringen av dette rommet. På den måten er det tatt inn i aktivitetsplanen på en annen måte enn før.

3.2 TEMPLARHEIMEN BARNEHAGE



Templarheimen Barnehage

Templarheimen barnehage ligger på toppen av Tromsøya, i nær tilknytning til lysløype og friluftsområdene. Barnehagen har 18 ansatte og tar i mot 60 – 80 barn i alderen 1-5 år, fordelt på 4 baser. Barnehagen er tegnet av Østgaard arkitekter as i Oslo, og ble tatt i bruk våren 2006. Arealet er 670m².



Plantegning av Templarheimen barnehage

3.2.1 FØRSTE MØTE MED TEMPLARHEIMEN BARNEHAGE

Til forskjell fra vårt første møte med Fjellvegen barnehage, der vi møtte hele personalet, var det første møtet i Templarheimen barnehage kun med ledergruppa som består av den fagansvarlig for barnehagen og de fire pedagogiske lederne, en fra hver base. Dette skyldtes at det var vanskelig å få samlet hele personalet på kort varsel, og det var for lenge for oss å vente til neste planlagte personalmøte. Vi presenterte oppdraget vårt for ledergruppa og stilte oss åpne for innspill fra dem.

Problemstillinger og utfordringer som ble presentert og drøftet i dette første møtet var følgende:

- Baserommene og lekerommene fungerer dårlig
- Barnehagen har mye korridor- og garderobeareal som det er vanskelig å ta i fornuftig bruk
- ”Lillebasen”, som var ment som en liten base for de minste barna, står nesten ubrukt på grunn av for dårlig luftkvalitet/ventilasjon
- Rommene i barnehagen utnyttes ikke godt nok, og flere av rommene har ingen klar og tydelig funksjon
- Det finnes ingen plan for bruk av fellesrommene
- Et relativt høyt sykefravær og mange permisjoner, særlig svangerskapspermisjoner, er en stor utfordring for kontinuitet i arbeidet
- Ledergruppa opplever at det er vanskelig å involvere og aktivisere hele personalet. Det er en tendens til at de voksne klumper seg sammen på basene istedenfor å ta i bruk fellesarealene og skape variert aktiviteter i hele barnehagen

Som nevnt i kap.2.2 var det viktig for oss å involvere hele personalet i prosjektet. I og med at dette med involvering ble reist som ei utfordring av ledergruppa ble det en bekreftelse på at dette måtte bli et sentralt prinsipp å arbeide etter. Vi avtalte derfor å presentere prosjektet for hele personalet på neste personalmøte.

Det første møtet ble også brukt til å få konkret faktainformasjon om barnehagen, organiseringen, pedagogisk fundament med mer og til å bli kjent med ledergruppa. Det ble brukt litt tid på omvisning og orientering om bruken av arealene. Til slutt tok vi oss en runde på egen hånd for å få oversikt over barnehagens arkitektur, samt dokumentere inntrykkene gjennom foto.

Vårt inntrykk etter dette første møtet var at vi hadde møtt ei åpen og velvillig holdning til oss og prosjektet. Ledergruppa gav oss innsyn i en del utfordringer/problemstillinger og viste oss den tilliten at vi kunne komme i barnhagen når som helst, også uanmeldt, for å observere og dokumentere.

3.2.2 BARNEHAGENS ARKITEKTUR OG FYSISKE MILJØ

Barnehagen består av 4 baser.

I tillegg har de følgende fellesareal for hele barnehagen:

- En personal-/administrasjonsavdeling
- Et felles kjøkken med spiseplasser
- Et stort fellesrom (62m²)
- 4 mindre lekerom med varierende størrelse fra 7,5m² til 14,8m², flere stellerom, WC-er og garderober
- En liten base, kalt "Lillebasen", som ikke er i bruk på grunn av dårlig luftkvalitet
- En lang korridor med flere glassdører som strekker seg gjennom hele barnehagen.



Vårt første inntrykk av barnehagen var at den har en krevende arkitektur med relativt mye garderobe- og korridorareal. De fire lekerommene er små. Det virker vanskelig å gjøre dem fleksible og brukbare for ulike aktiviteter. Med flere enn 4–5 barn og en voksen, kan rommene oppleves som små og trange.

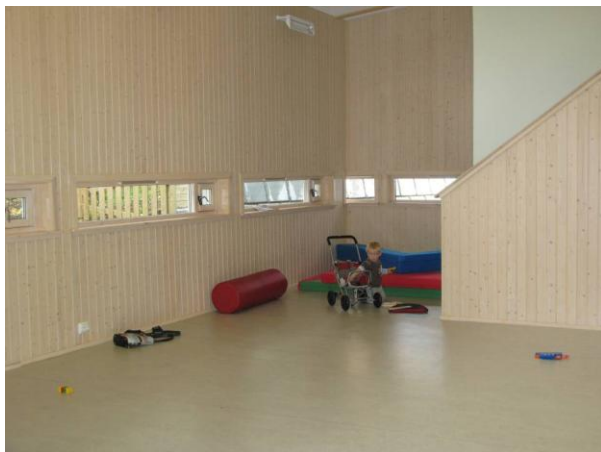
Lang gjennomgående korridor: Barnehagens kommunikasjonsåre

De arkitektoniske løsningene med vinduer fra gulv til tak på en vegg og med dør inn i rommet på motstående vegg begrenser møbleringsalternativene og lagringsplassene for leker og utstyr. Kun ett av de 4 felles lekerommene var gitt en klar funksjon. Det var innredet til et våtrom for bading, lek med vann og lignende. Rommet har sluk i gulvet og vaskerenne tilpasset barnas høyde. Veggene er blåmalt og dekorert av personalet med motiver inspirert fra det maritime miljøet, som fisker, sjøstjerner, havfruer med mer. Rommet er utstyrt med et stort plastbasseng som kan tas ut om sommeren, og ei hylle med noen badeleker. Dette rommet er tydelig i sin funksjon, og både barn og voksne vet hvilke typer aktiviteter rommet er tenkt brukt til. En svakhet ved rommet er at det ikke har direkte utgang til utearealet. Det ville gjort rommet mer fleksibelt og egnet for enda flere aktiviteter som lek og eksperimentering med snø/is, sand, naturfagsaktiviteter med mer.



Våtrommet fungerer godt, men de voksne er enige om at det blir for lite brukt fordi det krever tilstedeværelse av en voksen hele tiden

De andre felles lekerommene virket nakne og tomme. Rommene ga få tydelige signaler om hvilken type aktiviteter som kunne foregå der. De var dårlig utnyttet og lite aktivisert. Det så ut til å være få barn og voksne som brukte dem.



Bra med gulvplass, men nakne og tomme rom inspirerer ikke til lek og utforskende aktiviteter

Leker, materialer og utstyr syntes å være dårlig systematisert og lite tilgjengelig for barna. En av de ansatte beskrev situasjonen slik: ”Det ligger slengt ei halv dukke her og fire dupløklosser der.”

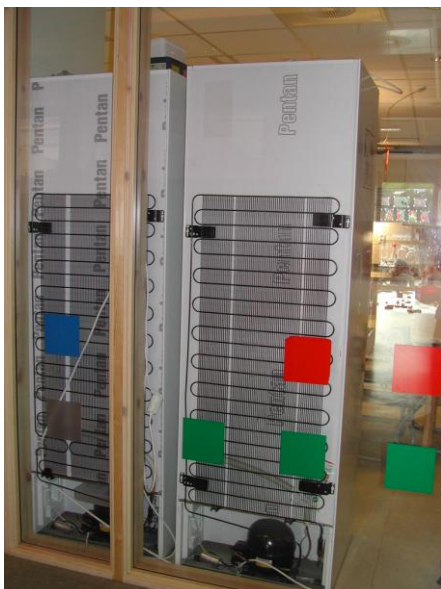
Som et eksempel var rommet som skulle være viet ”kjøkken-lek” uten kjøkkenutstyr som kopper, kasseroller, dukker og lignende. Rommet inneholdt kun ei tom kjøkkeninnredning. På

spørsmål til noen av barna om hvor dukker og kjøkkenutstyr befant seg, svarte de at det visste de ikke.



Kjøkkenen uten kopper og kar

Et annet forhold vi la merke til var at barnehagen hadde få rolige flater å hvile blikket på. Arkitekturen er preget av mange små og store vindusflater, både mot uterommet og mellom innerrommene. Dette gir vanligvis en opplevelse av lys, luft, åpenhet og god orientering. Som bildene viser var en del av de innvendige glassflatene delvis sperret av møbler og ulike ting som ble lagret inntil glassflatene. Dette ga et urolig og lite estetisk uttrykk.



Møbler og utstyr plassert mot de åpne glassflatene blokkerer for lys og luft

De mange vinduskarmene ble enkelte steder brukt til å oppbevare/sette fra seg ting som ikke hørte hjemme der. Vindusflatene ble også brukt til å henge opp bilder, barnearbeider, plakater og ulike informasjonsskriv.



De fleste veggene er kledd med trepanel. Dette kan bidra til å gi rommene en opplevelse av nærhet og varme. Men den levende overflatestrukturen i treverket kan også forsterke et urolig inntrykk og fungere dårlig som bakgrunn for alle ”oppslagene” som var på veggene.



Påkrevde skilter om nødutganger, instruksjoner om håndhygiene og brannsikringsutstyr, koster og støvbrett, bilder, plakater av tegneseriefigurer, barnearbeider, informasjonsskriv til foreldre med mer overlappet i noen tilfeller hverandre og var enkelte steder i ferd med å falle ned. Konkurransen om oppmerksomheten skapte et uryddig uttrykk. Det var tydelig at det ikke eksisterte noen felles plan eller strategi for hva, hvor eller hvordan ting skulle presenteres. Dette skapte det vi har valgt å kalle ”visuell støy”.

Mangelen på systematikk for bruk av rom og lagring av materiell og utstyr var et hinder for gode leke- og læringssituasjoner. Flere i ledergruppa så dette, og en av de ansatte kom med følgende kommentar under den første omvisningen: ”Vi har dessverre ingen ryddepiker i denne barnehagen.” Selv om personalet var oppmerksomme på problemstillingen, så det ut til at det var vanskelig å prioritere den høyt nok i forhold til andre påtrengende oppgaver i en nyetablert barnehage.

3.2.3 TILTAK, REFLEKSJONER OG ENDRINGSPROSESSER

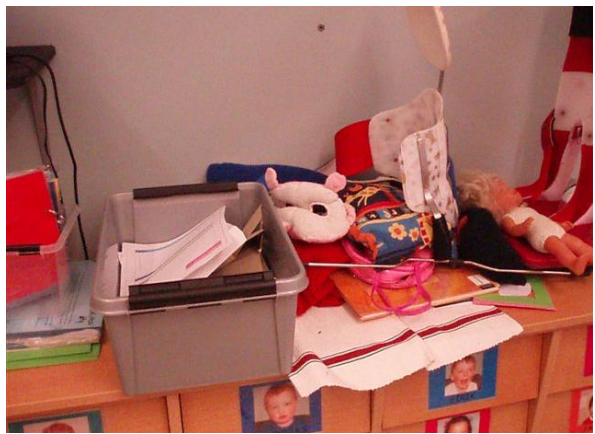
For oss ble det viktig at hele personalet ble oppmerksom på at det vi oppfattet som mangel på orden, struktur og funksjonalitet kunne ramme både deres tilretteleggingsoppgaver og barnas muligheter til skapende og utforskende aktiviteter/lek. Å bevisstgjøre hele personalet om at systematikk, orden og det estetiske miljøet har stor betydning for både barnas læringsmiljø og de voksnes arbeidsmiljøet ble vår første utfordring. Det var ikke nok å ha enkelte ”ryddepiker” i en stor barnehage. Her gjaldt det å få alle i personalet til å forstå og prioritere dette. Det er et kjent fenomen at man lett blir ”blind” i forhold til egne omgivelser, fordi endringene skjer så langsomt at man ikke oppdager dem selv i det daglige. Samtidig var vi klar over at dette kunne være et sensitivt område å gå inn på. Vi var redde for å framstå som ”bedrevitere” som kom for å påpeke noe så trivielt som at barnehagen ble opplevd som rotete og uoversiktlig.

Hvordan skulle vi få personalet til å se på sitt eget miljø med nye ”briller”? Løsningen ble å ta utgangspunkt i oss selv og egen arbeidsplass. På første personalmøte med hele personalgruppa viste vi derfor en egenprodusert billedpresentasjon med kommentarer fra egne omgivelser og arbeidsmiljø på Høgskolen, avdeling for lærerutdanning. Med utgangspunkt i et selvironisk blick på planløshet, rot og utfordringer på vår egen arbeidsplass, ba vi dem om å gjøre det samme i barnehagen. Personalet ble delt i 5 grupper på tvers av baser og kompetanse. Hver gruppe fikk i oppgave å sende oss 7 bilder med korte kommentarer til.

Personalet tok imot utfordringen, og etter noen dager hadde vi mottatt bilder fra alle gruppene med kommentarer. De hadde oppfattet oppgaven slik vi hadde håpet at de gjorde. Gruppene hadde sett mange av de samme utfordringene, og en del bilder var ganske like fra gruppe til gruppe, og også lik de vi selv hadde tatt.

Nedenfor er et utvalg av bildene vi fikk tilsendt:







Noen av personalets kommentarer til egne bilder:

- ”Vi ble sjokkerte av det vi oppdaget, og vi ser at her er det mye som må tas tak i. Vi gleder oss til å være med i dette prosjektet”
- ”Det har vært en liten vekker å gå slik rundt med kamera. Vi ”så” plutselig ting som man ellers bare har ignorert”
- ”Dårlige hyller til oppbevaring og elendig sortering av leker”
- ”Rot og rot”
- ”Som vi også etter en runde med kameraet har innsett, er det en del rot rundt omkring i barnehagen. Man finner en del ting rundt omkring som er plassert på en del merkelige plasser.....”
- ”brannbil!!!”

Kommentarene til bildene var knappe, nærmest overflødige, men entydige i sitt budskap: Her trengs det en opprydding! Personalet hadde sett det samme som oss, og vi kunne begynne å planlegge en felles strategi for det videre prosjektet. Som lærere har vi erfaring for at det å bruke kamera er en effektiv metode for å skape et visuelt fokus eller vie et tema spesiell oppmerksomhet. I denne situasjonen syntes vi å oppnå at personalet så barnehagen med nye og friske øyne. Vi hadde fått en felles forståelse/oppfatning av omgivelsene.

I første møtet med hele personalgruppa ba vi alle ansatte i barnehagen om å skrive litt om sine forventninger til deltakelse i prosjektet og om hvilke kvalifikasjoner, interesser og ressurser de selv mente å ha i forhold til å bidra med ansvar for aktiviteter i barnehagen. En del gav konkrete svar på dette spørsmålet, mens det som overrasket oss var at flere lot dette spørsmålet stå ubesvart. Dette kan ha mange forklaringer, men vi har ikke grunnlag for å trekke noen konklusjoner på hva årsaken kunne være. På spørsmålet om forventningene til prosjektet svarte de fleste at de ønsket at vi skal jobbe med forskjellige rom. Flere påpekte utfordringer vi allerede hadde registrert. En skrev følgende: ”Vil at det skal bli ryddig, estetisk vakkert, bort med visuell støy, utfordrende.” En annen skrev: ”Fint å få noen utenfra.”

Det første møtet med hele personalet i Templarheimen ble avsluttet med at vi gjorde en avtale om at neste felles personalmøte skulle være på AFL, der vi skulle legge opp et program i tråd med de signaler og ønsker vi hadde oppfattet fra dem. I tillegg ble personalet inviterte til en forelesning på AFL med Anny Bråthen, styrer/fagleder i Skogen barnehage på Finnsnes, om hennes erfaringer med drift av en basebarnehage/ modellbarnehage. Som nevnt innledningsvis hadde vi vært på studiebesøk i Skogen barnehage og sett hvordan de der hadde fått en basebarnehage til å fungere godt blant annet ved bruk av en streng romplan som styringsverktøy for aktiviteter og disponering av personalet. Dessverre var forelesningen på dagtid, og bare et fåtall av personalet hadde da mulighet for å delta på forelesningen.

Mellom de to personalmøtene var vi flere ganger på besøk i barnehagen. Vi foretok videointervju med barna, hadde uformelle samtaler med personalet og dokumenterte med bilder og video. For hver gang vi dukket opp i barnehagen var det stadig mer struktur og orden. Personalet fortalte at de hadde tatt noen runder med opprydding. I tillegg hadde de fått aktivert ett til av de små lekerommene og gjort det til et ”klatrerom” (eller ”treningsrom”, som noen av barna kalte det). I videointervjuene med barna om deres oppfatning av rommene i barnehagen bekreftet de vår oppfatning om at rommene er utydelige. Barna gav uttrykk for at de visste lite om rommenes funksjon og aktivitetsmuligheter, hva de kunne gjøre der? Unntakene var ”våtrommet” og ”klatrerommet”. De fleste barna ga uttrykk for at disse rommene et var de mest populære rommene, i alle fall for de litt større ungene som vi intervjuet. Barna avslørte også dårlig oversikt over hvor de kunne finne en del utstyr og leker som dukker, kjøkkenutstyr og lignende.

Under våre besøk i barnehagen la vi merke til at mange av barna var spesielt kontaktsøkende, de var som ” fluer” rundt oss, veldig interessert i hva vi gjorde og ville delta i våre aktiviteter. Hvorfor vi fikk så mye oppmerksomheten i barnehagen vet vi ikke, men vi reflekterte over om det kunne ha sammenheng med at så få av lekerommene framstod som spennende og attraktive for barna. For oss kunne det se ut som om en del barn driftet rundt og ikke helt visste hva de skulle finne på.

I januar inviterte vi som planlagt hele personalet til et personalmøte/seminar på AFL. Programmet for seminaret tok utgangspunkt i noen av de overnevnte utfordringene i barnehagen.

Program for personalmøtet:

- Presentasjon av de ulike gruppens innsendte bilder fra barnehagen med kommentarer
- Oppsummering av personalets skriftlige tilbakemeldinger på forventningene til prosjektet
- Forelesning om utstillingsteknikk og presentasjon av informasjon, bilder og barnearbeider. Omvisning i våre studenters utstillinger for å diskutere gode og dårlige eksempler
- Mia Lervik viste en egenprodusert bildedokumentasjon av en 3-åring varierte aktivitetsmønster en vanlig dag
- Kaffe og frukt
- Gruppearbeid med utgangspunkt i personalets ønsker om aktiviteter og organisering av barnehagens rom i forhold til dette. Vi hadde på forhånd laget noen skjemaer som skulle være til hjelp i prosessen (vedlegg nr. 2)
- Oppsummering av dagens arbeid og diskusjon om videre fremdrift i prosjektet

I løpet av møtet dannet personalet grupper med utgangspunkt i barnehagens rom. Vi oppfordret dem til å tenke gjennom hvilke typer aktiviteter de ønsket i barnehagen og hva et rom må inneholde for å stimulere ungene til de ønskede aktivitetene. En annen tanke som ble lansert, var at alle de voksne skulle ha ansvar for aktiviteter i de ulike rommene Dvs. at alle (i noe varierende grad) måtte være delaktige og ansvarlige for at aktiviteter ble stimulert og igangsatt. Konklusjonen ble at personalet på neste personalmøte (uten oss) skulle fortsette planleggingen for og av rommene. Ideen om et nytt personaleseminar på AFL med tema: ”Verksted for arbeid med harde materialer” ble lansert, godt mottatt og satt på planen for våren.





Bilder fra personalmøte på AFL

Neste gang vi besøkte barnehagen så vi tydelige forandringer både i orden og systemer. Vi ble fortalt at i juleuka, med få barn i barnehagen, hadde en del av personalet fått muligheten til å ta en skikkelig ryddesjau. Særlig store forbedringer hadde skjedd når det gjaldt oppheng på veggene. En del nyproduserte barnearbeider var kommet opp på veggene, ryddig, informativt og estetisk presentert. Som respons på vår ros fikk vi med glimt i øyet kommentaren: ”Ja, dere ser vel at vi har lært litt”.



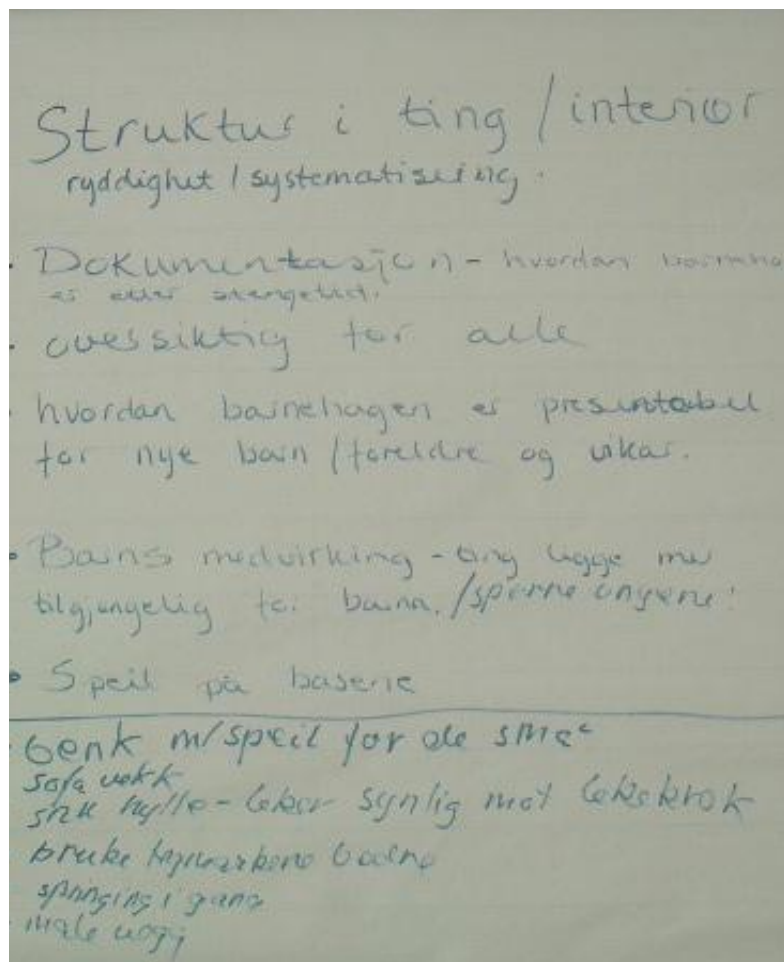
Barnas arbeider presentert på en estetisk måte

Vi registrerer også at prosjektet har blitt prioritert og løftet inn som et satsningsområde i barnehagens årsplan. Teksten under er sakset fra Templarheimens årsplan for 2008:

VÅRT SATSNINGSOMRÅDE

Dette barnehageåret blir vi å bruke personalmøter m.m. til å arbeide med rommene i barnehagen. Dette gjør vi bl.a. fordi vi allerede er i gang med et prosjekt, i regi av fylkeskommunen og Lærerhøyskolen, ”Rommet som rammefaktor for et skapende og inkluderende læringsmiljø”.

Vi ønsker også å integrere rammeplanens fagområder i de ulike rommene, for å øke vår bevissthet om rommenes muligheter



Flippoveren på personalrommet:
Teksten illustrerer personalets
jobb med de problemstillingene de startet
med under personaleseminaret på AFL

”Workshop for harde materialer” ble gjennomført på AFL for alle ansatte etter samme modell som for personalet i Fjellvegen (kap 3.1.2 s. 13). Kurset dreide seg ikke bare om ”gammeldagse” sløydaktiviteter, men om å gjøre i stand et rom der flere typer materialer kan benyttes til skapende lek og utforskning. Vi ønsket at flest mulig av personalet skal kunne veilede og inspirere barna i disse aktivitetene. På den måten er det ikke bare er den ene ansatte som ”kan sløyd”, som kan være der i lag med barna. Bakgrunnen for at vi lanserte denne ideen var våre erfaringer med at denne typen aktiviteter har liten plass i mange barnehager. Det å jobbe med materialer som yter motsand (harde/faste materialer) tror vi er en verdifull erfaring, også for de minste barna.

Siste samling med hele personalet i Templarheimen var et felles møte, i mai, med begge barnehagene som har deltatt i prosjektet. Dette omtales i kapittel 3.3.

3.2.4 ENDRINGER AV DET FYSISKE MILJØET

Personalet har vist stor kreativitet, vært løsningsorienterte og handlingskraftige. Mye har skjedd i løpet av høsten og våren (2007/08). Nedenfor beskrives de endringer som er gjennomført i prosjektperioden.

”Klatrerommet”

Klatrerommet (14,8m²) var planlagt før prosjektet startet og var det første av de felles lekerommene som ble ferdig. Rommet har en liten klatrevegg og en avsats med ribber på toppen som barna kan klatre opp på. I tillegg inneholder det en stor ”tjukkasmadrass” og myke skumgummiklosser som kan brukes til bygging. Rommet er blitt et populært aktivitetsrom der mange av barna sier de gjerne vil være mye. I videointervju med barna rett etter at rommet er ferdig sier en av jentene:

”Mitt favorittrom er Klatrerommet, for der kan man rope, og springe, og gjøre masse gøy, og hoppe, og klatre og så kan vi bygge en stor haug og hoppe ned i fra der som det er sånne pinner”



Klatrerommet

”Lillebasen”

Lillebasen (15,2m²) var et av de litt større rommene som ikke fungerte godt. Opprinnelig var den tenkt brukt som base for de aller minste barna, og hadde derfor en tilhørende garderobe på 9,3m². Luftkvaliteten i rommet er ikke god nok til at mange kan oppholde seg der lenge. Barnehagen jobber med å få dette utbedret.



Lillebasen høsten 2007



Lillebasen: Noen av barna hadde tatt et eget initiativ til utsmykking av en vegg

Fra å være et nakent og lite inspirerende rom framstår nå Lillebasen som et funksjonelt og innbydende formingsrom /atelier med muligheter for mange typer skapende aktiviteter, deriblant arbeid med harde materialer/”snekkring”.



Lillebasen etter forvandlingen. Våren 2008

Materialene ligger framme, er ryddig sortert, synlig og tilgjengelig for barna. Alle voksne har ansvar for opprydding etter bruk, mens en voksen har hovedansvaret for å bygge opp gode systemer og sørge for at rommet er komplett og i orden.



Verktøyskap og arbeidsbenker er på plass



Barnas trearbeider presenteres på ei hylle på veggen



Materialer og utstyr er innbydende og oversiktlig presentert slik at det gir lyst til å være skapende



Staffeljer på veggen i garderoben til Lillebasen. Vannfargene står synlig tilgjengelig for barna



Garderoben i tilknytning til "Lillebasen" hadde vaskerene i barnehøyde. Dette gjorde den godt egnet til det formålet den nå er omskapt til, maling og andre formingsaktiviteter. Staffeljer er oppmontert på veggen. Innkjøp av verktøy har også resultert i større uteaktivitet med hyttebygging i skogen bak barnehagen. Verktøykassen kan tas med u, og en voksen har ansvaret for den og barnas aktivitet når de er ute.

”Datarom” og ” bibliotek”

To av lekerommene er enda ikke ferdig utformet, men har foreløpig fått benevnelsene datarom(9, 2m²) og bibliotek/stille rom (8,1m²). På datarommet er arbeidsbenker og PCer installert. Rommet er tiltenkt flere funksjoner, men hvilke er enda ikke helt avklart. Det andre rommet som ikke er ferdig, er et bibliotek, som skal brukes til lesing/ lytting og stille, konsentrasjonskrevende aktiviteter. Her skal en del av barnehagens bøker, CD-spiller, lydbøker og lignende oppbevares og være tilgjengelig for barna og personalet.



Datarom



Leserom/bibliotek

Sammenslåing av to baser

To av barnehagens fire baser har slått seg sammen. I stedet for å ha to identiske baser/rom ved siden av hverandre har man slått dem sammen og møblert det ene rommet med småbord og stoler. Her spiser alle barna. I tillegg er rommet brukt til ulike bordaktiviteter som spill, pusling og tegning. Barna bruker også bord og stoler i rommet til å bygge hytter, lage tog/buss, med mer.



Den ene basen som er møblert med små bord og stoler

Den andre basen (rommet) er blitt et åpnere rom med stor gulvplass til ulike aktiviteter som bygging med duploklosser og togbane, samt mer fysiske aktiviteter på gulvet. Klatring i den tomme reolen så ut til å være en populær aktivitet den dagen vi var der.



Den andre basen har ikke bord og stoler, men mye åpen gulvplass

De voksne er fornøyde med denne sammenslåingen. De sier at det oppleves som om de har fått mer plass. Det har gitt muligheter til flere ulike aktiviteter på basene og de uttrykker at det er hyggeligere å jobbe sammen i ei større personalgruppe. De har fått frigjort tid til å kunne gjøre flere ting med barna, og det er enklere ved fravær i personalet fordi begge personalgruppene kjenner alle barna og har oversikt over planene.

Det store fellesrommet

Personalet anser seg ikke ferdig med utformingen av det store fellesrommet på 62m² (se bilder av rommet s. 21 og 36). Arbeidet med utformingen av rommet var påbegynt før prosjektstart, og har ikke vært jobbet med fra vår side. Ei personalgruppe har i oppgave å arbeide med rommet. Det som er kommet på plass er en liten scene med scenetepp. Videre har de planer om å dele av en liten krok av rommet for lek med dukker/kosedyr og kjøkkenutstyr. Et ”hull i vegg” med et lite rom bak (se bildet på neste side) er som skreddersydd for å lage en fin ”butikk”. Her mangler det bare å utstyre butikken med ”varer” og andre rekvisitter som trengs for å få i gang god lek.



Det estetiske miljøet

Begrepet visuell støy er blitt et kjent begrep for de som jobber i barnehagen og det ser ut til at mange av de voksne er blitt opptatt av at barnehagen skal framstå som en estetisk og trivelig plass å være, både for store og små. Det er ryddet opp i det som henger på veggene.



Informasjonstavle for foreldrene. Høsten 2007

Informasjonstavle for foreldre. Våren 2008

Informasjon presenteres ryddig og oversiktlig og informasjonstavlene har fått ny utforming, lik på alle basene. Personalet er blitt veldig flinke til å montere og presentere barnas arbeid, gjerne sammen med fotodokumentasjon av barnas arbeidsprosess.



Presentasjon av barnas arbeider og arbeidsprosess

3.3 FELLES OPPSUMMERINGSMØTE FOR DE TO BARNEHAGENE

Fordi vi så det som verdifullt både for oss og for de to personalgruppene, var vi blitt enige om at de to gruppene skulle presentere sine respektive prosjekt for hverandre. Hele personalet i Fjellvegen kom derfor i slutten mai til Templarheimen barnehage for å foreta oppsummering av prosjektet. Gruppene la fram resultatene av prosjektet for hverandre bl.a. ved bruk av bilder, og de signaliserte tydelig at de var fornøyde med utviklingen i sine barnehager.



De to personalgruppene legger fram for hverandre

Vi hadde utarbeidet spørreskjemaer (vedlegg 3) som de svarte individuelt på. Til slutt foretok vi en muntlig oppsummering for hver av gruppene (bare med oss veilederne).

Avslutningsvis fikk Fjellvegenpersonalet omvisning i Templarheimen barnehage av den faglige lederen der. Som vi har påpekt tidligere, har de to barnehagene totalt forskjellige arkitektoniske og interiørmessige uttrykk. Fjellvegenpersonalet møtte derfor helt andre løsninger enn de kjenner fra sin egen barnehage. Det var spennende og overraskende å høre hvordan personalet fra Fjellvegen oppfattet arkitekturen i Templarheimen. De mange små rommene, som vi hadde syntes var problematiske, ble av personalet fra Fjellvegen oppfattet som en positiv kvalitet som gav mulighet for mer intimitet, noe de syntes manglet i deres mer åpne barnehage. Vi registrerte også med interesse, og en viss overraskelse, at Fjellvegenpersonalet, som har en fargerik og spenstig barnehage arkitektonisk sett, påpekte at de gjerne skulle hatt mer av de fine treveggene Templarheimen har! De sa de så muligheter i trepanelet som de savner i sine til dels glatte, harde og ensfargede vegger.

4. OPPSUMMERING, EVALUERING OG KONKLUSJON

Gjennom hele prosjektperioden har vi lagt vekt på å ha både formelle møter og uformelle samtaler med ledelse og ansatte i prosjektbarnehagene, barna, barnehageeier og oppdragsgiver. Dette har lagt grunnlaget for å justere både forløp, tiltak, satsningsområder og arbeidsform underveis. Som nevnt i pkt 3.3 ble prosjektet avrundet med en felles oppsummering, samt skriftlig og muntlig evaluering av prosjektet. Oppsummeringen i pkt 4.1 tar utgangspunkt i de skriftlige evalueringene fra dette møtet. Det var stort samsvar mellom den muntlige og den skriftlige evalueringen.

4.1 DE ANSATTES EVALUERING AV PROSJEKTET

I spørreskjemaet som ble brukt i evalueringen, la vi vekt på å få frem de ansattes synspunkter på om, og i så fall hvilken, betydning prosjektet har hatt for

- måten rommene er organisert på
- egen arbeidssituasjon, arbeidsmiljø og trivsel
- barna i barnehagen

Som det fremgår av oppsummeringen av evalueringsskjemaene, beskriver de ansatte både konkrete resultater og mer langsgående prosesser som følge av prosjektet. Prosjektet har både understøttet allerede igangsatte endringsprosesser i barnehagene og samtidig fått i gang nye prosesser og nye utviklingsområder.

Når det gjelder prosjektets betydning for **måten rommene er organisert på**, trekker de ansatte i de to barnehagene frem ulike forhold. Begge barnehagene oppgir at prosjektet har påvirket organiseringen av rommene. I tråd med barnehagens valg av fokus er endringen i Fjellvegen barnehage i hovedsak knyttet til et eller to av rommene. Personalet her ser imidlertid ut til å vektlegge at aktivitetene og *bruken* av de fleste rommene har endret seg parallelt med at temaet ”kontrastrer” ble tatt inn. Dette kan tolkes som at prosjektet her har bidratt til endring både i måten rommene brukes på og i det fysiske miljøet.

I Templarheimen barnehage svarer de ansatte at prosjektet har hatt betydning for måten rommene er organisert på. Sammenholdt med de andre svarene kan det se ut som at de ansatte mener det er på dette feltet, altså det som gjelder selve utformingen av rommene, den største endringen har skjedd.

På spørsmål om prosjektets **betydning for egen arbeidssituasjon** svarer et flertall av de ansatte i Templarheimen at prosjektet i mindre grad har medført endringer av betydning for egen arbeidssituasjon. Flere svarer likevel at det har hatt en viss betydning i form av at det har blitt lettere å finne på gode aktiviteter sammen med barna. Noen sier at de opplever at de tenker annerledes, og ser flere muligheter enn før. Når det gjelder arbeidsmiljø og trivsel kan det se ut som at de ansatte mener å se enkelte positive ringvirkninger av prosjektet. Ommøblering og ny organisering eksempelvis på basene gjør at noen av de ansatte jobber tettere sammen. Flere nevner at det er blitt mer ryddig på arbeidsplassen og at det skaper trivsel og gjør det lettere å jobbe sammen. Å ha et felles prosjekt å samle seg om, en felles plattform, beskrives av flere som betydningsfullt.

Av de ansatte i Fjellvegen barnehage svarer 10 av 11 at de mener prosjektet har hatt positiv betydning for egen arbeidssituasjon og arbeidsmiljø. Konkret nevnes at prosjektet har vært igangsetter og pådriver i forhold til aktiviteter, at det ga lyst til å jobbe, var artig, og at det har skapt engasjement i hele personalgruppa. Flere påpeker at de har fått brukt flere sider av seg selv og det de kan, i jobben. Det ser ut til å være stor enighet om at prosjektet har hatt positiv betydning for arbeidsmiljøet, spesielt fordi det har skapt entusiasme.

På spørsmål om prosjektet har hatt betydning **for barna i barnehagen** svarer alle ansatte i begge barnehagene ja. Det er likevel interessant at de to personalgruppene opplever og beskriver denne betydningen på litt ulike måter. Et flertall av de ansatte i Fjellvegen svarer at de mener prosjektet har gjort at barna har blitt mer involvert og deltagende i utformingen av sin egen hverdag. De beskriver økt medvirkning, mer læring og mer varierte opplevelser for barna. I Templarheimen svarer de ansatte at de mener prosjektet har hatt betydning for barnas hverdag fordi de har fått tydeligere rom som inviterer og innbyr til mer allsidige utfordringer. De ser at potensialet for variert læring og lek er større fordi barna vet hvor ting er og blir lettere inspirert i lek. Noen mener prosjektet har gjort at de også har fått mer aktive voksne sammen med seg.

Når vi ser på evalueringene under ett, er det tydelig at de ansatte i de to barnehagene beskriver og vektlegger ulike ting i sine tilbakemeldinger. Det viser at prosjektforløpene og satsningene har vært ulike og at dette fremkommer i evalueringene.

4.2 VÅR OPPSUMMERING OG EVALUERING

I løpet av prosjektperioden har det skjedd endring og utvikling innen flere områder i de to barnehagene. Noen av disse er knyttet til konkrete endringer i det fysiske miljøet, andre til personalets holdninger og tenkning omkring rommenes betydning for barns utvikling, læring og medvirkning. Vi vil særlig trekke fram følgende:

- etablering av eget rom for formingaktiviteter/snekring
- innføring av gjennomgående tema som styrende for romidentitet
- sammenslåing av to baser med omdefinering av de to rommene
- forbedring av systemer for oppbevaring og lagring av leker, materialer og utstyr
- forbedring av det estetiske miljø
- økt bevissthet på betydningen av å gi rommene en klar identitet

I det følgende vil vi kommentere noen av disse punktene:

I rapporten har vi omtalt fenomenet ”visuell støy” og mangelen på gode systemer for oppbevaring og lagring av leker, materialer og utstyr. Dette var ett av de områdene som det ble arbeidet noe med i en av barnehagene. Når vi velger å løfte dette fram, er det fordi vi mener det representerer en allmenn utfordring i barnehagen som institusjon. I boka ”Barnehagens rom” skriver forfatteren Eli Thorbergsen innledningsvis i første kapittel:

”En barnehage er mer enn det du ser ved et besøk, men etter mange besøk opplever jeg at det finnes noe som kan kalles en typisk norsk barnehage. Jeg vil starte med en beskrivelse av det bildet jeg har dannet meg av hvordan barnehagen rent fysisk fremtrer, og det er noe dystert.”(Thorbergsen 2007s. 13)

Thorbergsen gir videre et bilde av det fysiske miljøet i det hun kaller en typisk norsk barnehage som har mange fellestrekk med de erfaringer vi har gjort. I modellbarnehagene, med mange fellesarenaer for både små og store brukere, blir kravet til orden og system større og mer utfordrende enn i de tradisjonelle avdelingsbarnehagene. Det tar tid å opparbeide gode systemer og rutiner for fellesbruk. Vår oppfatning er at dette har vært et lavt prioritert område i barnehager generelt. Personalet i våre prosjektbarnehager sier at prosjektet har vært en vekker for dem. I en hardt presset hverdag kan det være vanskelig å prioritere utformingen av det fysiske miljøet. Vi mener likevel det er viktig å løfte fram og fokusere mer på det fysiske og estetiske miljøets betydning for læring og utvikling.

I Rammeplan for barnehagen heter det at personalet skal ”sørge for en estetisk dimensjon i fysisk miljø og innhold” (2006, s.39). I prosjektet har vi jobbet med noen få sider ved den estetiske dimensjonen i de respektive barnehagene. Et av områdene vi har jobbet med er hvordan man kan presentere barnas egne uttrykk. På dette området ser vi store positive endringer. En side vi ikke har fokusert på, er bruken av bilder, illustrasjoner / dekorasjoner som kan synes noe tilfeldig og ureflektert. Idéen om å skape trygge omgivelser med figurer og motiver barna er kjent med, kan være en begrunnelse for dette. I noen tilfeller virker utsmykningene med dets innhold påtrengende og forstyrrende for de aktiviteter som er tiltenkt de ulike rommene.

Når en går inn i et prosjekt med et spesielt fokus, kan det være en utfordring å klare å tenke helhetlig og se utilsiktede konsekvenser og følger av endringer som blir gjort. Når en gjør endringer og utformer ”nye” rom i barnehagen, er det viktig at barns behov for kroppslig utfoldelse ikke glemmes. Det har i lang tid vært tradisjon for å begrense barns grovmotoriske aktivitet innendørs, alternativt å henvise den til egne rom, eller til utetiden (Nordin-Hultman, 2004). Dette er et tankekors, både fordi barn tilbringer det meste av sin tid innendørs og fordi vi vet at førskolebarn uttrykker seg mye gjennom kroppslig aktivitet. Kroppslig utfoldelse er et mål i seg selv og er også en måte å være skapende, kreativ og utforskende på. I dette prosjektet har vi på denne måten ønsket å utvide forståelsen av begrepene utforskende og skapende aktivitet. Vi tenker eksempelvis på aktiviteter som grovmotorisk utfoldelse som rulling, dansing, stuping, rollelek av ulik art, klatring osv. Denne typen utforskning og skaping krever andre typer rom og voksne med blikk for hvordan det arter seg når barn skaper og utforsker seg selv og sine omgivelser kroppslig.

Et karakteristisk trekk ved de minste barnas måte å være i aktivitet på, er at de relativt hyppig avbryter eller tar pauser fra konsentrasjonskrevende aktivitet for å søke til kroppslig utfoldelse i en eller annen form (Nordin-Hultman 2004). Det er viktig at de rommene der barn oppholder seg det meste av dagen har gulvplass og er tilrettelagt for kroppslig aktivitet og utfoldelse. Det kan være en utfordring å beholde og skape denne type rom, samtidig som en skal skape rom for andre aktiviteter.

For å kunne realisere modellbarnehagens grunnleggende ideer, er det viktig at hele personalet skjønner prinsippene for og konsekvensene av denne organiseringsformen. Erfaringer viser at en ikke kan forvente at et personale uten videre skal kunne omstille seg fra tradisjonell avdelingsdrift til basedrift (Amundsen m.fl.2007). Om rommene er aldri så godt tenkt og innredet, sikrer ikke det at organisasjonsformen endres. Selv om prosjektet viser at det å gi

rom tydelig identitet har hatt positiv betydning for måten rommene brukes på, er det nødvendig med systematisk etterutdanning av personalet. Uten at alle i barnehagen skjønner helhetstenkningen, tror vi det vil være vanskelig å lykkes i å få til den gjennomgripende endringen som modellbarnehagen forutsetter.

4.3 KONKLUSJON

Prosjektgruppa har som tidligere nevnt bestått av ansatte ved Høgskolen i Tromsø med ulik faglig bakgrunn (lektorer i kunst/ håndverk, fysioterapeut). Det har vært spennende og berikende å jobbe på tvers av faggrenser. Det har skapt diskusjoner og innsikt som har hatt betydning for valg av fokus og arbeidsformer i prosjektet. Gjennom å arbeide på tvers av faggrenser har vi erfart at det ligger store muligheter for å utvide og generere ny kunnskap som kan komme til konkret nytte i barnehagen.

Vi har gjennom hele prosjektperioden vært opptatt av at prosjektet skulle være forankret i de respektive barnehagene. Måten samarbeidet med barnehagene har fungert på, har vært berikende og utviklende for oss. Personalet i begge barnehagene har tatt godt i mot oss og vist stor endringsvilje. Vår bekymring for å bli avvist som ”bedrevitere” utenfra viste seg å være ubegrunnet.

At vi valgte en aksjonsrettet, deltakerstyrt arbeidsform for prosjektet, der de ansatte har hatt innflytelse og vært involvert og ansvarlig for endringsprosessene, mener vi har utløst lyst, entusiasme og stor arbeidskapasitet hos alle deltakerne i prosjektet. Mye av det som har skjedd i prosjektperioden ville kanskje ha skjedd uten vår innflytelse. Men vi tror at gjennom prosjektet har problemstillinger og prioriteringer blitt satt på dagsorden på en annen måte enn de ellers ville blitt.

Da vi gikk inn i prosjektet, var det viktig for oss å tone ned de ansattes forventninger til hva som var mulig å få til innenfor prosjektets rammer. Med tanke på de ressursene som har vært tilgjengelig opplever vi at barnehagene har klart å skape endringer langt utover det vi hadde forventet. Det betyr ikke at arbeidet med det fysiske miljøet er avsluttet. Barnehagene har fremdeles utfordringer å jobbe videre med, men prosessen er godt i gang og personalet har vist stort engasjement og evne til endring. Spesielt er vi fornøyd med at alle ansatte i de to barnehagene mener prosjektet har hatt positiv betydning for barna.

LITTERATURLISTE:

Amundsen, Hilde Merete, Siri Hunnes Blakstad, Atle Krogstad, Wibeke Knudsen, Bendik Manum, Laila Sve, Solvår Wågø (2007) *Barn og rom. Refleksjoner over barns opplevelse av rom* SINTEF, Trondheim kommune, Dronning Mauds Minne Trondheim

Eilertsen, Tor Vidar (2004) *Aksjonsforskning på nært hold: Muligheter og dilemmaer I:* Tiller, Tom (red.) Aksjonsforskning , Høyskoleforlaget AS, Oslo

Kunnskapsdepartementet (2006) *Forskrift om rammeplan for barnehagens innhold og oppgaver.*

Nordin-Hultman, Elisabeth (2004) *Pedagogiske miljøer og barns subjektskaping:* Pedagogisk Forum, Oslo

Templarheimen barnehage (2008) *Årsplan 2008*

Templarheimen barnehage (2008) *Vikarinfo*

Tiller, Tom (red.) (2004) *Aksjonsforskning* Høyskoleforlaget AS , Oslo

Torbergsen, Eli.(2007) *Barnehagens rom.* Pedagogisk Forum

Trageton, Arne (1995) *Leik med materiale.* Høgskolen Stord/Haugesund

Tromsø kommune (2004) *Modellbarnehage*

VEDLEGGSOVERSIKT:

Vedlegg 1: Spørreskjema i forbindelse med gruppearbeid, utvikling av rom

Vedlegg 2: Evalueringsskjema

Vedlegg 3: Utdrag fra Årsplan for 2008 i Fjellvegen barnehage

Vedlegg 4: Utdrag fra Fjellvegen barnehages oversiktskalender 2008

ROM: _____ Vedlegg 1

FORSLAG TIL NAVN PÅ ROMMET: _____

AKTIVITET:

Hovedaktivitet: _____

Andre

aktiviteter: _____

INTERIØR/MØBLER:

LEKER/MATERIALER/UTSTYR:

Hvor/Hvordan skal dette oppbevares?

BEHOV FOR INNKJØP:

NÅR SKAL ROMMET VÆRE FERDIG/DATO: _____

ARBEIDSGRUPPE: _____

HOVEDANSVARLIG FOR Å HOLDE ORDEN I ROMMET: _____

**EVALUERINGSSKJEMA FOR PROSJEKTET
ROMMET SOM RAMMEFAKTOR FOR BARNES LÆRING OG UTVIKLING**

Din stillingstype: _____

1. Har du vært ansatt i barnehagen i hele prosjektperioden (nov - mai)?
2. Hvis ikke når begynte du?
3. Hvilke forventninger hadde du til prosjektet?
4. Har prosjektet hatt noen betydning for din arbeidssituasjon? I tilfelle hvordan? Skriv litt om det.
5. Tror du prosjektet hatt noen betydning for barna i barnehagen? I tilfelle hvordan? Skriv litt om det

6. Har prosjektet hatt noen betydning for arbeidsmiljøet og trivselen i barnehagen. I tilfelle hvordan? Skriv litt om det

7. Har prosjektet hatt noen betydning for måten rommene er organisert på? I tilfelle - hvordan? Gi gjerne eksempler.

8. Hvis prosjektet forsetter hva kunne du tenke deg å jobbe videre med?

9. Andre kommentarer (bruk baksida)

Klipp fra Fjellvegen barnehages nye årsplan:

Prosjekter

Fjellvegen har inngått ett samarbeidsprosjekt sammen med Høgskolen i Tromsø. Prosjektet heter **`Rommet som rammefaktor for barns læring og utvikling`**. Det kom i gang høsten 2007 og varer ut 2008, men mulighet for forlengelse.

Prosjektet har vi blant annet satt tema kontraster i perioder på to måneder gjennom året 2008. Da vil vi innrede danseberget ut fra tema, ha aktiviteter med fokus på kontraster både her og på basene. Ungene vil få oppleve varierte og spennende måter å møte kontrastene på ut fra deres alder og forutsetning.

OVERSIKTSKALENDER 2008

Måneder	Tradisjoner/aktiviteter	Kontraster
Februar	6. Samefolkets dag 14. - 15. Planleggingsdager 28. Karneval	Mørk/lys
Mars	6. 2-års markering av bhg. 20. - 24. Påskeferie	Hard/myk
April	8. Barnehagedagen 7. - 11. Vinterfestival	Hard/myk
Mai	1. Off. høytidsdag 2. Planleggingsdag 12. 2. pinsedag 17. Nasjonaldag 27. Rock & Roll klubben overnatter	Stor/liten
Juni	18. Sommerfest	Stor/liten
Juli	Sommerbarnehage	Nytt/gammelt
August	Oppstart / tilvenning	Nytt/gammelt
September	19. Planleggingsdag 24. Høstfest Fotografering	Vått/tørt
Oktober	23. FORUT/kafé	Vått/tørt
November	17. Planleggingsdag 20. Marketidfest	Kald/varm
Desember	Advent 13. Lucia 18. Nissefest og marsj	Kald/varm

Skissen viser hvordan alle basene i fellesskap skal jobbe med samme tema i perioder. Vi vil jobbe systematisk med mål knyttet til den aktuelle perioden eller sentrert til den enkelte aktiviteten. De ulike tradisjonene kommer til faste perioder hvert år i de enkelte årstidene. Den enkelte års-tiden bringer med seg enkelte selvfølger som en gjennomfører hvert år. Vi legger til "kontraster" som vi assosierer med den enkelte perioden. Dette for å konkretisere og minimere tema.

Hver måned gjennomfører vi "vrimmel" på huset. Det legges til rette for stimulering av både langsiktige og kortsiktige mål. Hver base har ansvar for å planlegge, og legge til rette for aktivitet for barn med ulik alder, og ulike forutsetninger på tvers av basene. Barna sirkulerer mellom aktivitetene, med følge av voksne. En fredag i måneden samles hele barngruppen i hjertet i barnehagen på Danaeberget. Barna får en positiv opplevelse i samvær med hele barnehagen, noe som er med på å styrke fellesskapsfølelsen. Samlingen planlegges og gjennomføres i tråd med det aktuelle temaet som er for perioden.



FJELLVEGEN KOMMUNALE BARNEHAGE
Myrveien 44, 9020 Tromsdalen
Telefon: 77 79 08 10

TRONDHEIM NORVEGE A/S