



Jakten på Raud den Rame.

-Et studie av makt og samhandling i Saltens Yngre Jernalder.



ARK-3900

Vegard Kaasen Engen

Mastergradsoppgave i arkeologi
Fakultet for humaniora, samfunnsvitenskap og lærerutdanning
Institutt for arkeologi og sosialantropologi
Universitetet i Tromsø

Våren 2010

Sammendrag:

Avhandlingen tar for seg økonomi, makt og samhandling i yngre jernalder, med fokus på områdene ved og innenfor Saltstraumen. Jeg tar utgangspunkt i sagalitteraturens fortellinger om Olav Tryggvasons møte med Raud den Rame fra Salten. Sagaen fremlegger flere påstander om de politiske og økonomiske forholdene i Salten. Raud sto i følge med Samiske befolkningen i distriktet. Snorre forteller at Raud hadde flere hundre samer i følget sitt som sto til hans disposisjon når han trengte det. Mine problemstillinger leder ut fra disse påstandene. Gjennom det arkeologiske materialet og annet kildetilfang forsøker jeg å besvare tre sentrale spørsmål. Kan man identifisere et maktsenter i dette området, slik det man hører om i sagalitteraturen? Er en samhandling mellom samer og håløyer sporbar i dette området? Hvor mye kan egentlig sagalitteraturen fortelle oss om samfunnet på denne tiden?

Jeg argumenterer for at et slikt maktsenter kan spores gjennom det arkeologiske materialet, og ved hjelp av annet kildetilfang mener jeg å avgrense betydelig hvor dette maktsenteret var lokalisert. Det viser seg at flere av påstandene i sagalitteraturen har støtte i det arkeologiske materialet. Jeg fremhever at selv om man ofte ønsker å plassere lokaliteter og funn i etniske og kulturelle båser, kan man ikke alltid gjøre det uten videre.

Om Raud den Rame har eksistert eller er et produkt av lengre tids forvrengning av muntlige sagn og sagaforfatterens personlige bidrag til disse sagnene kan man aldri vite. Allikevel forteller historien om Raud den Rame oss mye om både sosiopolitiske, økonomiske og kultiske forhold i jernalderens Salten. Relasjonene mellom samer og håløyer fremheves sterkt i Snorres tekst. Dette mener jeg er et bevisst valg fra sagaforfatteren. Jeg argumenterer for at håløygenes kontakter med den samiske befolkningen har stukket langt dypere enn rene økonomiske hensyn. Høvdingenes kontakter med samer har hatt en viktig religiøs og sosiopolitisk betydning. Demoniseringen av det samiske folk, og samisk trolddom var kanskje et viktig trekk for å komme de gamle skikkene til livs, og gjennom å plassere en fiende av kongen og kirken i en allianse med dem, understreke de politiske poengene.

Forord.

Mai er kommet, med sol, korpsmusikk og skippertak. Nok en finværsdag passerer med undertegnede godt plassert foran skjerm og tastatur. Men denne dagen er anderledes enn de andre, man ser lyset i enden av tunellen, og snart kan også jeg boltre meg ute i sola.

Prosesen opp mot denne avhandlingen startet for to år siden, og den ideen jeg først hadde, har utviklet seg videre til det jeg sitter å leser siste korrektur på denne maidagen. Prosessen har vært lang og lærerik, mye takket være mine medstudenter. Jeg vil rette en takk til alle dere for mange gode samtaler, nyttige innspill og generelt ”tant og fjas”. Jeg vil rette en takk til min veileder Asgeir Svestad, som hele tiden har hatt troen på prosjektet. Jeg vil også takke Bjørnar Olsen for den veiledningen jeg har fått gjennom seminarene han har ledet.

Årene mine ved instituttet har gitt mange minner og nye bekjenskaper, og jeg vil takke alle ansatte og studenter for disse årene. Videre må jeg takke alle som har hjulpet meg med informasjon, rapporter og bilder, ingen nevnt, ingen glemt.

Mest av alt må jeg rette en takk til min kone Linda og min datter Ulrikke Nalin som har vært en evig kilde til pågangsmot og inspirasjon når det har blitt som verst her oppe, en tur hjem ladet alltid batteriene klare til ny innsats. Men nå er det over, avhandlingen er ferdig og klar til innlevering. Nå skal jeg ut å nyte våren.

Vegard Kaasen Engen.

Tromsø, 16. mai 2010.

Innhold:

<i>Sammendrag</i>	ii.
<i>Forord</i>	iv.
<i>Innholdsfortegnelse</i>	vi.
<i>Kapittel 1: Innledning.</i>	1.
<i>1.1: Raud den Rame og Salten i sagalitteraturen: bakgrunn for problemstillingene.</i>	1.
<i>1.2 Problemstillinger.</i>	5.
<i>1.3. Struktur.</i>	7.
<i>Kapittel 2. Forskningshistorie.</i>	8.
<i>2.1. Teorier rundt koloniseringen og tidlig jordbruk i Nord Norge.</i>	8.
<i>2.2. Fiskarbonden og kombinasjonsøkonomi.</i>	12.
<i>2.3. Høvdingdømmer.</i>	13
<i>2.4. Etnisk dualisme: utbytting eller samhandling?</i>	17.
<i>2.5. Oppsummering</i>	18.
<i>Kapittel 3. Teori og metode.</i>	20.
<i>3.1. Å forstå et høvdingdømme.</i>	20.
<i>3.2. Tingenes symbolske betydning: ”oss og de andre”.</i>	23.
<i>3.3. Å kjenne igjen det symbolske.</i>	24.
<i>3.4. Statusmarkører i den materielle kulturen.</i>	25.
<i>3.5. Stedskontinuitet.</i>	27.
<i>3.6. Oppsummering.</i>	28.
<i>Kapittel 4. Undersøkelsesområdet.</i>	30.
<i>4.1. Saltstraumen som ressurs.</i>	31.
<i>4.2. Naturressurser.</i>	33.
<i>4.3. Oppsummering.</i>	34.
<i>Kapittel 5. Det Arkeologiske materialet</i>	35.
<i>5.1. bruksspor i landskapet.</i>	36.
<i>5.2. Det norrøne gravmaterialet</i>	37.
<i>5.3. Maktsenter.</i>	39.

5.4. Gårdsanlegg fra jernalder.	40.
5.4.1. Ljønes.	41.
5.4.1.1. Kvikstadvika.	41.
5.4.1.2. Ljønesgradden.	42.
5.4.2. Seines.	43.
5.4.3. Ilstad.	44.
5.4.4. Bodøgaard.	45.
5.5. Tidlige kirkesteder.	46.
5.5.1. Bodin.	46.
5.5.2. Skjerstad.	47.
5.6. Samiske Lokalteter.	49.
5.6.1. Stallotuffer.	50.
5.6.2. Urgraver.	51.
5.7. Hybride Lokalteter.	53.
5.8. Skattefunn.	54.
5.8.1. Rønvikskatten.	54.
5.8.2. Slettnesskatten.	56.
5.9. Oppsummering.	57.
Kapittel 6. Analyse.	58.
6.1. Økonomiske forutsetninger.	58.
6.2. Maktsenter.	61.
6.3. Raud og samene.	65.
6.4. Sagalitteraturens kvaliteter.	69.
Kapittel 7. Konklusjon.	70.
Figurliste.	73.
Litteratur.	74.
Appendix.	82.

1. Innledning.

Som tema for denne avhandlingen har jeg valgt yngre jernalders bosetning, økonomiske og politiske forhold i Salten, med hovedfokus på områdene rundt og innenfor Saltstraumen.

Jernalderens Salten nevnes i sagaene som et maktsenter med rike og mektige høvdinge, hvor den sagnomsuste Raud den Rame kanskje er den mest kjente og omdiskuterte representanten. I følge sagaen heter det: ”Raud var grunnrik og hadde fleire husfolk, han var en mektig mann og hadde mange finnar i følget sitt når han trong det.” Spørsmålet er hvor mye kan man lese ut av sagalitteraturen? Hvor troverdige er de påstandene Snorre og andre sagaforfattere setter fram?

Historien om den sta og gjenstridige høvdingen fra Salten, som voldte så mye hodebry for helgenkongen har for lengst fanget min interesse. Denne fascinasjonen kommer dels av at jeg som lokal gutt har en ren lokalthistorisk interesse for materialet, men og fordi jeg mener denne fortellingen og dens fremstilling i sagaen kan lære oss mye. Ikke bare forteller det oss denne historien, den forteller oss kanskje også noe om sentrale elementer i det førkristne nordnorske samfunnet.

Avhandlingens tema og problemstillinger blir i stor grad gitt av sagatekstene, men før jeg går nærmere inn på dette skal jeg gi en framstilling av hvordan Raud den Rame og Salten blir beskrevet i sagalitteraturen.

1.1. Raud den Rame og Salten i sagalitteraturen: bakgrunn for problemstillingene.

”Det var en bonde som het Raud den ramme; han bodde på Godøy i fjorden som heter Saltfjorden. Raud var en steinrik mann og holdt mange huskarer; han var mektig, en svær flokk finner hjalp ham straks når han trengte det. Raud var svær til å blote og kunne mye trolldom. Han var en god venn til en mann som er nevnt før, Tore Hjort; de var store høvdinge begge to.”¹

Sagalitteraturen inneholder en god del materiale fra Nord Norge, en av de mest kjente skikkelsene er Raud den Rame fra Salten. Dette korte utdraget innleder historien om Olav Tryggvasons møte med denne høvdingen. Det er dette utdraget som legger mye av føringene for mitt videre arbeide.

¹ Snorre Sturlasson: Soga om Olav Tryggvasson, kap 78.

I Snorre Sturlassons beskrivelse av Olav Tryggvasons møte med Raud den Rame, blir sistnevnte framstilt som en av de mest gjenstridige høvdingene som sto mot Olavs nye tro, og nektet å la seg kristne. Raud var en tilhenger av de gamle gudene og ville ikke gi etter uten kamp. Når Raud den Rame og hans allierte Tore Hjort fikk høre om Olavs kristningsferd nordover forberedte de seg på kamp.

”Da disse to fikk høre at kong Olav var på vei sørfra gjennom Hålogaland med en stor hær, samlet de hær om seg de også; de bød ut skip og fikk mye folk. Raud hadde en stor drake med forgylt hode på, skipet hadde tretti rom og var stort i forhold til romtallet. Tore Hjort hadde også et stort skip. De styrte sørover med flåten mot kong Olav. Da de møttes, la de til kamp mot kong Olav; det ble et stort slag der, og snart ble det mannefall, men mest hos håløygene, skipene deres ble ryddet, og da kom det over dem både skrekk og redsel. Raud rodde ut til havs med draken sin, og så lot han heise seil. Raud hadde alltid bøl hvor han så ville seile, det kom av trolldommen hans.”²

Som man ser av dette tekstutdraget gikk det ikke så bra når Raud først møtte Olav i kamp. Men også her hører men om Rauds mektige trolldom, noe som senere ble sentralt i fortellingen. Gjennom beskrivelsen av Rauds skip ”Draken” får man en pekepinn på høvdingens rikdom. Dette skipet blir senere konfiskert av kongen og blir døpt om til ”Ormen”, og nettopp dette skipet ble modell for det senere sagnomsuste skipet Ormen Lange.

I Odd munk Snorrasons versjon av Olav Trygvassons saga møter vi Raud den Rame under navnet Roald fra Godøy, her blir høvdingens hengivenhet til de gamle gudene sterkere beskrevet.

”Det er fortalt at en blotmann som hette Roald. Han bodde på Godøy, og var en mektig og dugende mann. Han kalla ofte på gudene, og ofra til dem hver dag, og bad ydmykt at de måtte verne ham slik at han ikke ble tvunget til å ta en annen tro, og ikke ble drevet bort fra fedrelandet sitt av kong Olav. Så mye ble denne mannen narret av djevelens fristelse at gudene gav han svar for ofrene hans.”³

Man kan gjennom disse tekstutdragene lese det slik at Rauds magi var mektig og hans tro sterk. Det ville derfor ikke være enkelt for kongen å bekjempe denne høvdingen. Etter å ha tatt livet av Tore Hjort reiste Olav videre nordover med sin flåte. I løpet av turen kristnet

² Snorre Sturlasson: Soga om Olav Tryggvasson, kap 78.

³ Odd munk Snorrason: Soga om Olav Tryggvasson, kap 39

kongen hele kysten hvor han passerte, men når han kom til Salten skulle han igjen få bryne seg på Raud den Rame og han trolldomspekt. Når Olav skulle seile inn til gården hvor Raud hadde tilhold, tok Raud i bruk den sterkeste magi, og kongen kunne ikke nå ham.

*”Da han kom nord til Saltfjorden, ville han seile inn fjorden og finne Raud. Men et forrykende uvær og hard storm stod ut etter fjorden; kongen lå der ei uke, og samme uværet holdt seg inne i fjorden, men utenfor blåste det fin bøl til å seile nordover langs landet med.”*⁴

Etter å ha blitt hindret innseiling til fjorden i en uke valgte kongen å reise videre nordover hvor han kristnet landet helt til Andøy, før han vendte nesene sørover igjen for på nytt å konfrontere Raud den Rame.

*” Men da han kom utenfor Saltfjorden, stod stormen og sjørøyken utetter fjorden igjen. Kongen lå der noen dager, og det var samme været. Da gikk kongen til biskop Sigurd og spurte om han kunne gi ham noe råd for dette. Biskopen sa han ville prøve om Gud ville låne dem noe av sin styrke så de kunne seire over denne djevlekt. ”*⁵

Igen lå kongen fast utenfor fjorden, og det uværet Snorre beskriver er senere tolket til å være Saltstraumen eller Godøystraumen. For å komme inn sundet og nå Raud måtte hedningens trolldom bekjempes.

*” Biskop Sigurd tok hele messeskrudet sitt med seg og gikk fram i stavnen på kongeskipet; han lot tenne lys og svinge røkelse, satte opp et krusifiks der i stavnen, leste evangeliet og mange andre bønner, og skvettet vievann utover hele skipet. Så sa han de skulle ta ned skipsteltene og ro innover fjorden. Kongen lot rope til de andre skipene at de skulle ro etter ham. Og da de kom i gang med å ro på Tranen, gikk den inn fjorden, og de som rodde skipet, kjente ingen vind mot seg; men kjølvannet, der skipet hadde gått, stod som merke etter det, slik at der var det stille, men sjørøyken stod på begge sider slik at en kunne ikke se fjella for den. Så rodde det ene skipet etter det andre innover der i stilla, slik gikk det hele dagen og natta som fulgte, og litt før dag kom de til Godøy. Da de kom utenfor garden til Raud, så de den store draken hans som lå og fløt der ved land.”*⁶

Hendelsen er mere billedlig beskrevet i Odd munk Snorrasons versjon av sagaen.

”Roald kalla uavlatelig på gudene sine, for at de skulle yte god motstand mot kong Olavs gud, og han ofra til dem. Og da kongen lenge hadde vært fløkt inn i disse rådene, han som sannelig

⁴ Snorre Sturlasson: Soga om Olav Tryggvasson, kap 79.

⁵ Snorre Sturlasson: Soga om Olav Tryggvasson, kap 79.

⁶ Snorre Sturlasson: Soga om Olav Tryggvasson, kap 80.

kan kalles nordmennes ære, tok han den råda som den allmektige Gud lærte ham. Han ba da at de skulle søke hjelp der Gud var, og gi han offer, slik at han ga dem god bøl imot disse vindene som så ble laget imot dem med djevelens kraft. Kongen og bispen ba nå til gud selv, og med en gang kom det lagelig vind. De takka gud og seilte med god bøl. Da kom det to vinder på sjøen, som om de kjempet mot hverandre. Bispen tok da et stort kar, hadde vannet oppi det og velsignet det. Så kasta han det ut på sjøen mot vinden og de bølgene som slo imot dem. Da la bølgene seg og skipet skaut fart.”⁷

Ved hjelp fra Gud kom kongen og biskopen fram til Rauds gård. Her er det viktig å legge merke til forskjellene fra Odd munk Snorrasons versjon til den senere utgaven fra Snorre Sturlasson. Odd munks tekst ble opprinnelig skrevet på Latin, og originalteksten er gått tapt. Imidlertid finnes teksten i norrøne oversettelser. Odd munks tekst er som sagt eldre, og er mye mere preget av å ha et sterke legendariske trekk, hvor det særlig er kristningskongen Olav som bekrives.

Når kongen og hans følge omsider kommer fram til Rauds gård får Olav endelig konfrontert denne stridige høvdingen. Kongens hær tok seg inn på gården og tok til fange alle hans menn. Raud selv ble hentet i sengen der hvor han sov og stilt frem for kongen hvor han ble gitt et ultimatum, enten å overgi seg til kongen og omfavne den kristne tro, eller dø.

” Nå lot kongen Raud føre fram for seg og bød ham å la seg døpe. «Da skal jeg ikke ta fra deg det du eier,» sa kongen, «men jeg skal være din venn, om du da kan stille deg slik.» Raud ropte og skreik mot ham, han sa han aldri ville tro på Krist, og spottet Gud følt. Da ble kongen sint og sa Raud skulle få den verste død som var.”⁸

Raud ble i Snorres utgave drept ved at en lyngorm ble tvunget ned i halsen hans ved hjelp av et rør. Ormen bet seg ut gjennom siden på høvdingen, noe som førte til at han døde. I Odd munk Snorrasons versjon ble Raud hengt i en galge.

Etter at Raud var tatt av dage plyndret Olav gården for store rikdommer i form av gull, sølv og praktfulle våpen. Kongen tok beslag i Raud skip og tok det til sitt eget, da dette skipet var mye større og flottere enn det han hadde fra før.

⁷ Odd munk Snorrason: Soga om Olav Tryggvasson, kap 39.

⁸ Snorre Sturlasson: Soga om Olav Tryggvasson, kap 80.

Som tidligere nevnt inneholder sagalitteraturen flere benevnelser om høvdinger og stormenn i Salten. I Grettes saga møter helten Grette en mann kalt Torkjell fra Salten, og man får her en slags beskrivelse som kan tilsa at Torkjell er en rik mann. En saganedtegnelse som dette kan bidra til en avklaring om Saltværingenes økonomiske status og deltakelse i handelsnettverk.

”Han kom seg med et handelsskip, som en mann ved navn Torkjel eide, han bodde i Salten i Hålogaland og var en gjev mann.

Da Grette kom til Torkjel, ble han tatt vel imot. Torkjel bød han være der om vinteren, og fant på både det ene og det andre for å overtale ham. Grette tok med takk imot det. Han ble hos Torkjell denne vinteren og ble hedret av alle.”⁹

1.2. Problemstillinger.

Sagaen fremlegger flere påstander om de politiske forholdene i Salten. Man ser for seg en rik og mektig høvding som råder over store ressurser. Videre heter det i sagaen at Raud var svær til å blote og kunne mye trolldom, blant annet hadde han ord på seg for å kunne kontrollere vær og vind. Disse påstandene beskriver meget spesifikke forhold, og man kan se for seg en svær og mektig mann, store gårder og monumenter, og en stor velstand. I tillegg har denne høvdingen hatt et nært forhold til den samiske befolkningen lengre inn i landet.

Innledningsvis i Snorre Sturlasons versjon nevnes det at Raud sto i følge med Samiske befolkningen i distriktet. I følge Snorre hadde Raud flere hundre samer i følget sitt som sto til hans disposisjon når han trengte det. Beskrivelsen av Raud, og hans tilknytning til samene må tas til inntekt for at Saltens høvdinger har hatt et godt forhold til denne delen av befolkningen, og man kan nærmest oppfatte disse gruppene for å være i et slags forbund med hverandre.

Odd munk Snorrasons versjon av Olav Tryggvasons saga er noe annerledes, her beskrives lite av høvdingens rikdom og makt, og han går under et annet navn. Sagaen ser her ut til å være mer fokusert på høvdingens magiske krefter og religiøse rolle, men uten tvil beskrives en person med makt. Kongen og høvdingens stridigheter virker å være mer en kamp mellom gudene, hvor Olavs gud til slutt seirer. Ikke minst kan beskrivelsen av de to vindene som kjempet mot hverandre på vannet ses som en metafor for gudenes kamp på vegne av Raud og kong Olav.

⁹ Grettes Saga: s.54-55

Sagalitteraturen, og da spesielt Snorre Sturlasons versjon av Olav Tryggvasons saga og Grettes Saga, gir oss her et inntrykk av at Salten i jernalderen har vært en rik region. Om høvdingen Raud den Rame eksisterte har han måtte ha tilgang til store ressurser om han skulle nådd den rikdommen sagalitteraturen beskriver. Det fenomenet man må anta er Saltstraumen er en viktig del av fortellingen om Olavs møte med Raud og Salten, sammen med dette er Rauds magiske krefter og viet mye plass i litteraturen.

Når det gjelder plasseringen av Rauds høvdingsete går navnet Godøy igjen i begge sagatekstene. Snorre Sturlasson sier at Godøyene består av øyene Gylling og Hæring, som ligger like sør for Godøystraumen. Navnene Gylling og Hæring eksisterer ikke i dag, men navnene Godøy og Godøystraumen eksisterer fremdeles. Godøy er i dag navnet på den nordligste delen av Knapplundsøya, som ligger mellom Godøystraumen og Saltstraumen. Godøynavnet dukker igjen opp på Godøynes på Tverrlandet, litt lengre inn mot Løding.

Problemstillingene for avhandlingen springer ut fra hva sagalitteraturen og det arkeologiske materialet kan si om de økonomiske, politiske og sosiale forhold i Salten mot yngre jernalder. Salten omtales som et maktsenter, og et av de mest hardnakkede distriktene på Olav Trygvassons kristningsferd.

Finnes det andre indisier som taler for et slikt maktsenter i Salten? Er det mulig for meg gjennom det arkeologiske materialet og annet kildemateriale å identifisere et slikt maktsenter i Salten? For å kunne gjøre dette må man også analysere grunnlaget for et høvdingdømme og dets rikdom og makt. Jeg blir nødt til å kartlegge hvilke naturressurser som fantes og finnes i området, og om det foreligger spor etter en utnyttelse av disse. Hvis rikdommen var så stor som sagalitteraturen beskriver, ikke bare om Raud, men også om andre høvdinger fra Salten, må jo denne rikdommen og makten manifestere seg i den materielle kulturen.

Hvis forutsetningene er til stede, og man kan identifisere et maktsenter i Salten, må man ta opp et annet tema som har vært gjenstand for mye debatt. Hvor i Salten har dette maktsenteret vært lokalisert? Kan man identifisere ett eller er det flere? I Salten er det kjent flere lokaliteter som kan inneha de kvalitetene som kan kjennetegne et høvdingsete. Både Ljønes, på innsida av Saltstraumen, i tillegg til Hærnes og gårdshaugen på Bodøgaard på Bodøhalvøya er lokaliteter med dyp forankring i lokale sagn og fortellinger. Kan den tidlige etableringen av en

kirke i umiddelbar nærhet til Bodøgaard og på Skjerstad kunne settes i sammenheng med et maktsenter her?

Som nevnt skriver Snorre at Raud var i en allianse med den samiske befolkningen i området. Samhandling mellom de bofaste Håløygiske høvdingene og det samiske jeger/samler folket er et aktuelt tema i dagens arkeologiske forskning, og dette kan spores i det arkeologiske materialet spesielt fra grenseområdene i Nord – Troms og Finnmark. (Odner, 1983. Hansen og Olsen, 2004. Storli, 2006). Er en slik samhandling sporbar i det arkeologiske materialet også i Salten? Skal man lese av sagatekstene burde så være tilfelle hvis Raud skulle ha tilgang til ”mange finnar i følget sitt.” Hvordan arter etnisk samhandling seg i den materielle kulturen, og hvordan kan man identifisere dette?

Teoriene er mange, og funnrikheten fra perioden er stor. Dersom en skal forsøke å fortolke denne perioden i Salten, med utgangspunkt i sagalitteraturens påstander må det reises noen spørsmål. Hvor mye kan egentlig sagalitteraturen fortelle oss om samfunnet på denne tiden? Kan sagalitteraturen være mere korrekt på noen områder enn andre? Som en innfallsvinkel på dette prosjektet blir jeg å se på flere elementer som er beskrevet i sagalitteraturen. Disse tidlige skriftlige kildene er ofte benyttet i en beskrivelse av yngre jernalder og vikingtid, og har til tider blitt lagt stor vekt på. Men hvor stor, og hvilken vekt kan disse kildene ilegges?

1.3. Struktur.

Avhandlingen er delt inn i fire deler. Til nå har jeg gjort rede for bakgrunnen for avhandlingen og dens problemstillinger. Den innledende delen har vist hvorfor jeg har endt opp med de problemstillingene jeg har, og legger føringen for det videre arbeidet i avhandlingen

I avhandlingens andre del finner vi kapittel 2 og 3 som utgjør forskningshistorien og teoridelen av avhandlingen. Jeg vil ta et forskningshistorisk tilbakeblikk på jernalderforskningen i den nordnorske arkeologien. Her vil jeg ha ekstra fokus på de delene av forskningshistorien som er relevant for å forstå og løse mine problemstillinger. I avhandlingens teoretiske del vil jeg redegjøre for og bygge et teoretisk rammeverk for den videre tolkningen og avgrensningen av materiale og empiri.

Tredje del av avhandlingen presenterer empirien i avhandlingen i kapitlene 4 og 5. Jeg blir her å presentere undersøkelsesområdet og forsøke å påvise et ressursgrunnlag for et

høvdingdømme. Videre vil jeg presentere det arkeologiske materialet som er relevant for mine problemstillinger.

I fjerde og siste del kommer analysen og konklusjonen i kapittel 6 og 7. I analysedelen vil jeg se på de ulike aspektene ved fortellingen om Raud den Rame. Ved å se denne i historien i lys av andre kildetilfang og det arkeologiske materialet håper jeg å finne svar på flere av mine problemstillinger.

2. Forskningshistorie.

I dette kapittelet vil jeg ta et forskningshistorisk tilbakeblikk på de sentrale temaene i nordnorsk jernalderforskning. I tilknytning til mine problemstillinger tar jeg opp flere av disse, og noen temaer vil derfor være prioritert høyere enn andre. Teorier rundt den nordnorske befolkningens opphav, det seg være norrøn eller samisk, har vært en meget sentral del av debatten om den nordnorske jernalderen og lagt føringer for flere aspekter av forskningen, og vil bli viet en del plass i dette kapittelet.

Jordbrukets utvikling i Nord Norge og økonomien i yngre jernalder blir og tatt opp. Dette er et sentralt tema for avhandlingen og en kjennskap til forskningshistorien på feltet er viktig for selv å kunne forstå disse delene av det nordnorske jernaldersamfunnet.

Hva et høvdingdømme er og hvordan dette kan påvises gjennom den materielle kulturen er en av de tingene jeg skal forsøke å påvise gjennom avhandlingen, og forskningshistorien og debattene rundt dette temaet vil bli redegjort for. Forholdene mellom den norrøne og den samiske befolkningen er og et sentralt tema for avhandlingen. Temaet berører på flere måter alle de andre temaer som blir tatt opp i dette kapittelet.

2.1. Teorier rundt koloniseringen og tidlig jordbruk i Nord Norge.

Hvor befolkningen i nord kom fra, var tidlig et tema for forskere og historieinteresserte. Man hadde tidlig et kultursyn hvor kulturer var gjenstander som flyttet seg rundt i mønstre. Man fikk derfor et imperialistisk syn på kultur og endring, som innebar at all endring kom av påvirkning eller kolonisering utenfra.

Rudolf Keyser mente i 1828 at det norske folk hadde innvandret nordfra, den lokale befolkningen, ”vilde nomader af en meget mild og ukrigersk character”, ikke kunne yte motstand mot nordmennene som trengte inn nordfra (Andersen 1960:214). Han forutsetter at den norske innvandringen fant sted noe før kristi fødsel, men på den tid påpeker han at Greske og Romerske geografer plasserer samenes tilholdssted mye lengre sør, så langt som til Litauen i det første århundre (Tacitus). Dette forklarte Keyser med at samene måtte ha blitt trengt nordover av slaviske og lettiske folk, for så å havne i det nordlige Norge etter nordmennes innvandring (Andersen 1960: 214-215).

I 1838 skriver Petter Andreas Munch i sitt verk Norges, Sveriges og Danmarks historie at ”Norge, og den del av Sverige, som ligger nord for de store søer, i de allerældste tider ikke har været beboet...” (P.A.Munch 1838: 2). Han argumenterer videre for at menneskene i nord utvilsomt må ha innvandret fra øst, lenge før Kristi fødsel. Disse menneskene, av den folkestammen ”vi i dag kaller for Lapper”, har etter all sannsynlighet sitt opphav i Lilleasia, og kommet til det da ubebodde Nord Skandinavia (P.A.Munch 1883: 1-3). En av de første som behandlet dette temaet grundig arkeologisk var Guttorm Gjessing (1929). Gjessing skriver at man i folkevandringstid får en økning av funn i Nord Norge som kan knyttes til den Norrøne jernalderkulturen som man kjenner sørfra. Gjessing mener at økningen er så markant at den må skyldes et tilskudd av et fremmed befolkningselement. En innvandring av en annen kultur ville derfor være eneste forklaring på de markante endringene i den materielle kulturen. Gjessing styrker denne teorien ved å vise til funn som han knytter til Vestlandet, først og fremst korsforma spenner, fuglenåler og spannforma leirkar i det nordnorske gravmaterialet. Disse særegne fuglenålene gjør at Gjessing slår fast at ei koloniseringsgruppe fra Rogaland slo seg ned i Steigen i overgangen mellom 400 og 500 – tallet. Bakgrunnen for koloniseringsgruppen av Nord Norge mente Gjessing kom av en oppblomstring av fangst i sjøen, og da særskilt fiske (Gjessing 1929, 1930).

Denne koloniseringsteorien ble støttet av flere fagfeller (bl.a. Th. Petersen 1930), mens andre framsatte andre syn på grunnene til endringen i den materielle kulturen (Brøgger 1931). Anton Wilhelm Brøgger mente her at Jernalderkulturen i Nord Norge var et resultat av ei gradvis utvikling internt i landsdelen siden bronsealder. Han argumenterer for at de samme tendensene kan ses langs kysten i Nord Norge som i sør, og skjønner derfor ikke hvorfor man må begrunne denne utviklingen i nord med en innvandring og koloniseringshypotese. Det kan allikevel, til tross for den tidligere kritikken, se ut til at Brøgger senere slutter seg til Gjessings innvandringshypotese uten å videre begrunne dette (Brøgger 1940:21).

Thorleif Sjøvold (1962) presenterte det neste store arbeidet på nordnorsk Jernalder i 1962. Sjøvold argumenterer her for at Nordmenn har ferdet langs kysten av Nord Norge i bronsealder, kanskje så langt nord som Vesterålen. Disse menneskenes aktiviteter har hatt et vist preg av bofasthet. Sjøvold mener disse menneskene stammer fra handelsekspedisjoner og midlertidige opphold, men at den Norrøne befolkningen kolonialiserte Nord Norge og fortrengte den opprinnelige jeger og fiskerbefolkningen (Sjøvold 1962, Storli 1985). Man ser at hovedpunktene ved denne koloniserings eller innvandringshypotesen er mennesker med en ny kultur og ny kunnskap har innvandret utenfra. Sjøvold argumenterer igjen for innvandringshypotesen (Sjøvold 1974: 345-348) i andre bind av sitt verk, "The Iron age settlement of Arctic Norway. I dette bindet foretar han ei revurdering av sine tidligere syn på ressursutnyttningen i Nord Norge . Sjøvold slutter seg nå til Brøggers påstand om at jordbruk og husdyrhold var den viktigste næringen for menneskene her.

Men allerede på dette tidspunktet hadde det reist seg en faglig motstand og det ble stilt spørsmål ved de tidligere innvandring og koloniseringshypoteser som hadde preget Nord – Norsk jernalderforskning (Storli 1985). Dette må kunne ses i sammenheng med de nye teoretiske bevegelser i fagfeltet, og at man fikk en skepsis til den tradisjonelle kulturarkeologiens immigrasjonsteorier. Perry Rolfsen stilte seg kritisk til tidligere hypoteser. Gjennom arbeid med det nordnorske materialet satt i en sammenheng med gravmateriale fra hele norskekysten kom Rolfsen til en ny konklusjon. Han kunne ikke se en forskjell på utbredelse av gravmaterialet fra Nord-Hordaland til kysten av Troms. Han mener likhetene i funnmaterialet tyder på kulturkontakt, men kan ikke tilskrives å være et sterkt indisium på innvandring (Rolfsen 1973: 282 – 284). Han påpeker videre at selve gravskikken i seg selv viser at man har hatt en lokal utvikling snarere enn ei innvandring og ei kolonisering av grupper sørfra.

Dette var lenge gjeldende oppfatning om den norrøne befolkningens økonomi, fram til endringer i forskningsmetoder kaster nytt lys over problemstillingene. I løpet av 70 – tallet framkommer mye nytt materiale som kaster nytt lys over spørsmålene om både innvandring, kolonisering, ressursutnyttelse og det tidlige jordbruket i Nord Norge (Storli 1985).

I hovedsak er dette materialet fruktene av et tverrfaglig samarbeid mellom arkeologen Olav – Sverre Johansen og botanikeren Karl Dag Vorren. Gjennom pollenanalyser kom man tidlig til en slutning om at jordbruket med åker- og fedrift hadde et solid fotfeste i landsdelen allerede i

Bronsealder, Det blir til og med nå antydnet at denne kulturen skriver seg helt tilbake til steinalderen (Vorren 1976, Johansen 1976).

Fra Storbåthallaren i Lofoten kommer de første sikre bevis på et tidlig fehold i Nord Norge i form av funn av husdyrbein. Disse funnene gir ¹⁴C dateringer til henholdsvis 790 og 100 f.Kr. (Utne 1979: 9, Johansen, O. S. 1982: 197).

Olav Sverre Johansen mener å påvise gjennom undersøkelser av jernaldertun at den bofaste gårdsbosetningen skriver seg lengre tilbake enn det antatte tidspunktet for innvandring, og at jordbruksøkonomien var vanlig i Nordland og Troms fra eldre bronsealder. Med utgangspunkt i ¹⁴C dateringer fra Moland, Bø og Bøstad, og pollenundersøkelsene på Bakkan av Bø og Bøstad, river Johansen ”fullstendig grunnen unna innvandringshypotesen.” Dette mener Johansen å ha godt belegg for, selv om de eldste husene på flere av disse gårdene ikke har latt seg påvise (Johansen O. S.: 1979: 113, 1982: 195). Det har og vært rettet kritikk mot den tidlige plasseringen av det første jordbruket i Nord Norge i neolitikum, siden det ikke er funn av gjenstander som kan knyttes til dette, og vanskeligheten ved å skille mellom svake jordbruksspor og andre forhold som ikke kan relateres til jordbruk gjennom pollenanalysene (Valen 2007: 123).

Christian Roll Valen (2007) argumenterer i sin mastergradsavhandling for en ny modell som kan forklare funnene av gjenstander som knyttes til jordbrukskulturen lengre sør. Han ser for seg en prosess hvor materielle og rituelle elementer har blitt adoptert og vandret i et nettverk av jeger/samlergrupper. Disse gruppene var løst organiserte, og var basert på slektskap, naboskap og andre sosiale relasjoner. Dette har vært med på å utjevne forskjeller mellom gruppene, og nye elementer som jordbruk ville derfor spres hurtig mellom gruppene. Valen avviser derfor en innvandringshypotese, men ser for seg en emuleringsprosess hvor jegeren/samleren gradvis har tatt til seg utvalgte elementer fra sørskandinavisk jordbrukskultur.

Valen mener å kunne påvise den tidligste av jordbruket i Nord Norge først i eldre bronsealder etter nye gjennomganger av botaniske og osteologiske undersøkelser i Nord Norge (Valen 2007: 109-110,123).

2.2. Fiskarbonden og kombinasjonsøkonomi.

Brøgger (1931) argumenterte for at ressursutnyttinga hos den norrøne befolkningen i stor grad var basert på jordbruk, og i all hovedsak husdyrhold. Som tidligere nevnt sluttet forskere som Sjøvold seg til denne tolkningen. Andre har fremhevet at befolkningens synlige maritime orientering må tolkes som et uttrykk for at fiske og fangst hadde stor betydning (Gjessing 1929, Sjøvold 1962, Storm Munch 1973).

Forskning på dette området gjorde at man kunne fastslå at bosetningsformen i de norrøne kjerneområdene var dominert av de enkeltliggende gårdene. Næringsgrunnlagene for disse gårdene ble fremsatt som jordbruk, med fehold, marginal korndyrking og fiske. Buskapen på disse gårdene bestod stort sett av kyr, sauer og geiter. Man fremhevet at fiske i hovedsak var rettet mot eget bruk, såkalt hjemfiske. Men det ble tidlig argumentert for at man i overgangen til middelalder får et kommersielt fiske i Lofoten. For å spe på denne økonomien var det og noe selfangst og jakt på fugl og landdyr. Man mener nå å ha sterke grunner til å kunne anta at en kombinasjonsøkonomi i disse områdene går helt tilbake til jordbrukets inntreden i yngre steinalder (Bertelsen 1983: 21, Johansen, O.S. 1982: 111-112). Reidar Bertelsen fremhever videre at kjønnsrollemønstret med kvinnen rådende på gården og mannen på havet, skriver seg trolig og langt tilbake (Bertelsen 1983: 21).

Det er en allmenn oppfatning at store omveltninger har preget bosetningshistorien i Nord Norge. Kombinasjonsøkonomien kan sies å være en strategi for å sikre seg mot naturens lunefulle hasard. Kombinasjonsøkonomien ble derfor et stabiliserende element, og et grunnlag for en mer bofast bosetningsform. Jordbruket er knytta til knappe ressurser, og et vellykket fiske krever lokalkunnskap. Disse kvalitetene gjør at man kan hevde at stabilitet var et mer fremtredende trekk enn labilitet. En forutsetning for denne stabilitetshypotesen er et bærekraftig folketall, en balanse mellom ikke å være for mange munnar å mette og ikke å være for få til å ha tilstrekkelig arbeidskraft (Bertelsen 1983: 22).

En sped start på det kommersielle fisket har man som tidligere nevnt plassert i overgangen mellom vikingtid og middelalder, en periode hvor Vågan vokste fram som et viktig senter basert på det man senere blir kjent med som Lofotfisket (Bertelsen 2000). Dette har det vært en bred enighet om men i senere tid har Gørill Nilsen (1998) påpekt at man har belegg for å kunne hevde at et fiske, i mye større skala enn til hjemfisket, og at storfangst av Lofotskrei til tørking kan ha startet lenge før man tidligere har regnet med. Dette begrunnes i at naustmaterialet viser en sterk utvikling på 500 - 600 tallet. Det er nå en så varierende størrelse

og form på naustene at dette må bety at man nå i langt større grad har forskjellige typer båter til forskjellige bruksområder (Nilsen 1998: 72-79, 119).

Man ser derfor at man nå begynner å se på mulighetene for et mye tidligere spesialisert fiske enn først antatt. Fisk og fiske må hatt en mye viktigere rolle for den kystnære norrøne befolkningen i Nord Norge. Og man har gjennom dette skapt et overskudd som stimulerer handel, som på sin side gir en ramme for variasjon i kombinasjonsøkonomien.

2.3. Høvdingdømmer.

Gjennom sagalitteraturen støter man ofte på høvdingtitler. Det har og vært en generell konsensus, både blant arkeologer og i andre relevante fagmiljøer, at det norrøne samfunnet har bestått av en rekke mindre politiske enheter med en høvding i spissen.

Problemstillinger som omhandler samfunnsstruktur og politikk har tidligere ikke vært viet mye plass gjennom forskningshistorien. I sagaene kan man lese om de staute høvdingene i blant annet beretningene om Tore Hund fra Bjarkøy, Hårek fra Tjøtta, og ikke minst Raud den Rame fra Godøy. Man viste imidlertid lite om, og hadde en liten interesse for det institusjonelle rammeverket rundt stormenn som disse. Men fra slutten av 70 tallet og fremover, gjennom en generell tilrettelegging av antropologisk teori og metode til anvendelse på et arkeologisk materiale, har dette blitt et mye mer aktuelt tema. Dette må ses i sammenheng med den generelle faglige utviklingen, og at det gjennom nye metoder har blitt lettere å drøfte slike aspekter i jernalderens samfunn (Storli 1985: 9).

Gården ble tidlig sett som hjørnesteinen i jernaldersamfunnet. Det var en generell oppfatning at gårdene i eldre jernalder ble drevet av storfamilier (Hagen 1953). Gårdsanleggene har variert mye i størrelse gjennom hele jernalderen. Men ei sammenligning av materialet fra eldre til yngre jernalder er grunn til å anta at verken gårdstype eller hustype har endret seg særlig gjennom hele jernalderen (Binns 1978: 148, Johansen 1979: 108). O. S. Johansen argumenterer for at de enkelte gårdene besto av kjernefamilier (Johansen, O. S. 1982: 61). Det har hele tiden blitt hevdet at disse gårdene var underlagt et aristokrati, med en høvding i spissen. Disse forholdene ble forsøkt dokumentert gjennom å knytte den rekken av ringformede tunanlegg som finnes i Nord Norge og på Vestlandet opp mot et politisk lederskap. Den første som befattet seg med dette var Harald Egenes Lund (1965). Senere har

flere arbeidet videre med denne hypotesen (Johansen og Søbstad 1978, Wik 1983, Storli 1985).

Tunanleggene har vært sentrale i debatten rundt jernalderens samfunnsstruktur, og det har hersket en uenighet om deres funksjon. Tidligere har diskusjonen rundt tunnleggene i første rekke dreid seg om hvor vidt disse skal ses på som en tidlig landsbybebyggelse. De største anleggene på vestlandet ble tolket som dette (Storli 1985: 24, Magnus og Myhre 1976).

Det er noen forskjeller mellom tunanleggene på Vestlandet og de anleggene man finner i Nord Norge. Av de nordnorske anleggene ligger flere i tilknytning til storgårder, hvor det i historisk tid har vært kjente seter for høvdingætter (Eidnes 1943, Koht 1908, Lund 1965). Dette står i en sterk motsetning til tunanleggene på Vestlandet, hvor det ikke er tilfelle. Lund (1965) framsatte en hypotese hvor han mente anleggene hadde tjent som kaserner for høvdingens hird. Sjøvold (1971) tok opp tråden når han i 1949 og 1950 undersøkte deler av et nyoppdaget tunanlegg på Andøya. Etter dette arbeidet drøfter Sjøvold de tidligere tolkninger som er framsatt, at tunanleggene har tjent som offersteder, ting, borganlegg, kaserner eller landsbyer. Selv om han vagt trekker seg inn mot "landsbyhypotesen", i det han mener er den første bosetningsfase, uttaler han at: "det må foretas nye utgravninger før vi kan gjøre oss noe håp om å komme nærmere en virkelig løsning på problemet" (Sjøvold 1971: 31).

Gjennom sitt arbeid med jernalderen på Vestlandet, karakteriserer Knut Odner (1973) jernalderens høvdingdømmer som redistributive systemer. Man får dermed den oppfatning at høvdingdømmer kjennetegnes ved spesialisering, redistribusjon og en etablering av sentra som kontrollerer sosiale, politiske og religiøse forhold. Man tenker seg de enkelte høvdingseter som sentrum i et redistributivt system (jfr. Service 1962: 133-138). Denne oppfatningen om høvdingdømmene ble etter dette førende for alle arbeider som omhandlet disse problemstillingene. Støttet opp mot denne oppfatningen blir landsbyhypotesen avvist av Johansen og Søbstad, når de systematiserer og på ny tolker de arbeidene som er gjort av Lund. (Johansen og Søbstad 1977: 52) De mener at alle husene i tunanleggene har blitt brukt til boligformål, og bemerker at alle har en påfallende perifer beliggenhet i forhold til de beste jordbruksressursene.

Man så nå for seg at disse anleggene har kunnet tjene som husly for folk med mer eller mindre permanent tilknytning til storgården, og den virksomheten som fant sted der. Anleggenes størrelse ble oppfattet som et uttrykk for størrelsen på den militære styrken de respektive høvdingene kunne mobilisere, siden de anså at disse også kunne fungert som

forlegninger når høvdingens hær var samlet. I lys av sin tolkning av tunanleggenes funksjon, og de dateringer man nå hadde på tunanleggene, konkluderer de at de politiske, økonomiske og sosiale systemene man ser i nordnorsk vikingtid var etablert allerede i de første århundrene e.Kr. (Johansen og Søbstad 1977: 51-53). En videreføring av denne tolkningen som avkrefter landsbyteoriene fremsettes av Birgitta Wik (1983) og det argumenteres for at anleggene fungerer både som en redistributiv sentral for høvdingdømmets produkter, som et samlingssted for religiøse ritualer, og som et tingsted.

Birgitta Berglund (tidligere Wik) (1995) bryter med de tidligere oppfatningene om at anleggene hadde fungert som innløsning for tilreisende, og argumenterer for at disse anleggene representerer selve høvdinggården, og mener at forholdet mellom tunanleggene og kjente storgårder tilsier at dette er tilfelle (Berglund 1995: 342-344). På tross av denne nytolkningen slutter hun seg til Johansen og Søbstads oppfatning av tunanleggene som sentra i et redistributivt system, og slutter seg og til deres syn på den politiske stabiliteten i nordnorsk jernalder (Berglund 1995: 512).

Inger Storli legger frem en ny tolkning av tunanleggene (Storli 2000, 2001, 2007) hvor hun mener at disse anleggene ikke kan knyttes opp mot en enkelt høvdingegård, men at disse tunene representerer møteplasser hvor høvdinge og småkonger har kunne møtes som likemenn i sosiopolitiske sammenhenger. Man ser nå at tunanleggene tolkes som en politiskrettslig institusjon, et slags ting, som eksisterte uavhengig av flyktige allianser og personlig makt (Storli 2000: 32). Morten Olsen (2003) ser gjennom bruk av skriftlige kilder og islandsk materiale likheter mellom tunanleggene og islandske tingsteder.

Flere knytter tunanleggene opp mot høvdingseter. Det legges vekt på anleggenes nærhet til monumentale gravhauger og stornaust som kunne ha huset langskip (Myhre 2002). I så måte er det en interessant observasjon at det ikke er noen positiv identifikasjon av et tunanlegg i Salten.

Man ser at det mest sentrale i debatten om høvdingdømmene har dreid seg rundt tolkninger av tunanleggene. Når disse blir satt i en sammenheng med oppblomstringen man ser i jordbruket kan man anta en sterkere stratifisering i det nordnorske jernaldersamfunnet. De siste førti årene har arkeologer inspirert at antropologisk forskning identifisert høvdingdømmene som organer i redistributive systemer. Redistribusjonsprinsippet har blitt formulert av blant andre Karl Polanyi (1968). I følge han er dette en av tre måter en økonomi kan være integrert i et samfunn. Dette integrasjonsprinsippet har sin spire i hans definisjon av økonomi som en

prosess. Han mener at økonomi er en institusjonalisert interaksjonsprosess mellom menneskene og deres omgivelser. Denne prosessen resulterer i en kontinuerlig forsyning av materielle midler for menneskenes behovstilfredsstillelse (Polanyi 1968: 139)

Man skiller mellom tre økonomiske integrasjonsprinsipper: Gjensidighetsprinsippet, husholdsprinsippet og redistribusjonsprinsippet. Redistribusjonsprinsippet er at ressurser og produksjonsresultat kanaliseres inn mot et sosialt sentrum, som så beholder en del selv, for så å distribuere resten videre blant de andre medlemmene i enheten, eller til andre økonomiske enheter utenfor. Et av Polanyis hovedpoenger er at en økonomi ikke kan eksistere isolert og i egne institusjoner. Men at økonomien er en del av de sosiale relasjoner og institusjoner som og ivaretar sosiale, politiske eller religiøse funksjoner.

Polanyi mener det finnes flere nivåer av sosial organisering som korresponderer helt eller delvis med hans økonomiske integrasjonsprinsipper, hvor sosiale forhold er sentralt i redistribusjonsprinsippet. Kåre Lunden (1972) setter dette prinsippet i sammenheng med blotene og gildene, som han antar har både en økonomisk funksjon i forbindelse med redistribusjonen av varer og en sosial funksjon. Man ser derfor et mønster hvor et redistributivt økonomisk system både er en forutsetning for, og et resultat av en spesialisering i næring og i region. For at en slik spesialisering skal fungere er man avhengige av et høvdingdømme, en autoritær sosial enhet, som ivaretar den nødvendige utvekslingen og fordelingen av de produktene som fremskaffes av de forskjellige spesialiserte gruppene. Høvdingdømmet måtte også ha vært den part som sørget for den videre fordelingen ut til andre økonomiske systemer. Dette gir en forutsetning for at hvis det redistributive system skal fungere, må regionen produsere et overskudd som kan eksporteres (Odner 1973: 70-71).

Med utgangspunkt i sine tidligere arbeider på Vestlandet går Odner senere løs på den nordnorske jernalderen. I sin bok Finner og Terfinner (Odner 1983) mener han å påvise at de nordnorske høvdingdømmene var redistributive organer i et redistributivt økonomisk system. Den samiske befolkningen på Nordkalotten var en del av dette systemet i kraft av de varer og tjenester de var leverandører av.

Flere har fulgt etter, og Inger Storli (1985) tok for seg de håløyske høvdingdømmene og deres redistributive økonomiske organisering i sin magistergradsavhandling. Samene har vært en sentral brikke i denne forskningen, og nyere forskning viser at deres rolle som produsenter i dette systemet er større enn man tidligere har antatt. Hellegrøper har tidligere vært antatt å være graver, men har senere blitt klassifisert som produksjonsanlegg for tran og olje, utvunnet

fra hval og selspekk. Denne typen kulturminner opptrer i et så stort omfang i grenseområdene i Nord Troms, at flere argumenterer for at det her måtte være snakk om en stor produksjon. Man har nå fått en enighet om at disse hellegrupene stammer fra samisk produksjon, og at de norrøne høvdingene har stått for en videre handel av dette (Storli 2007).

2.4. Etnisk dualisme: utbytting eller samhandling?

Det har tidligere vært en generell antakelse at samene ble skattelagt og grovt utbyttet av de militært overlegne norrøne høvdingene. Dette er forsøkt belagt gjennom enkelte sagatekster og Ottars beretning hvor det er tale om skattelegging av samene (Hansen og Olsen 2004:60).

I tråd med de gamle koloniseringshypotesene skriver Gjessing i sin bok Norge i Sameland (1973) at når den germanske befolkningen koloniserte Nord Norge fortrengte de den samiske befolkningen fra sine områder. Kolonistenes samfunnsstruktur var avhengig av lokale varer som pelsvarer for å handle med de germanske samfunnene sørover. Disse handelsvarene skaffet kolonistene ikke bare gjennom byttenettverk, men og gjennom direkte plyndring og skattelegging (Gjessing 1973:42).

Det første virkelig store arbeidet som omhandler forholdene mellom den samiske og den norrøne befolkningen kommer i form av Odners overnemte bok Finner og Terfinner (1983). I tråd med de nye hypotesene om intern utvikling foran innvandring og kolonisering argumenterer han her for at den etniske konsolideringen og dualismen man ser spor av i Nord Norge er et resultat av sosiale prosesser over tid, og tilbakeviser de tidligere hypoteser.

Når Odner gir ut sin bok bryter han nå med de tidligere syn på forhistorien og gjør at forskere i ettertid ser på den samiske forhistorien i et annet lys. Odner sa seg enig i at de norrøne høvdingenes posisjon utad var mye basert på samisk produksjon, men han framholder at det var et relativt godt forhold mellom samer og nordmenn. Samene ble betraktet som likeverdige partnere og i vikingtid var forholdet mellom samene på den ene siden, og de norrøne folkegruppene på sin side, mer preget av samarbeid (Odner 1983: 4).

Støtte til disse påstandene henter Odner fra blant annet Ottars beretning, Egils saga og Haraldssønnes Saga (Odner 1983: 26-27). Dette var forøvrig de samme sagatekstene som blant andre Gjessing tuftet sine teorier på. Et av Odners (1983) viktigste argumenter var at de militært overlegne norrøne høvdingene kunne selv ha utnyttet de samme ressurser som

samene, men at de unnlot å gjøre dette. En videre argumentasjon er at en bruk av militær makt mot en mobil fangstbefolkning ville vært lite hensiktsmessig. En undertrykt og utbyttet samisk befolkning ville, og kunne med letthet stukket seg vekk for å unngå møter med de norrøne hærene. Samarbeid og gjensidige forpliktelser ville nok vært en mye bedre måte å sikre seg tilgang til disse luksusvarene (Storli 2007: 35, Hansen og Olsen 2004: 60-64).

Dette synet om en fredeligere sameksistens mellom de norrøne og samiske gruppene er nå den allmenne oppfatning av situasjonen i Jernalderen i Nord Norge. Dette synet støttes av de fleste, og man finner belegg for dette i det arkeologiske materialet. Funn av sørskandinaviske jerngjenstander i en samisk kontekst, viser en handel hvor jern ofte var gjenytelse for samenes produkter. Andre og mer edle funn som "Laksefjordskatten" går og til inntekt for et handelsnettverk. Datering og opphav på skatten er usikkert, men de som har studert funnet mener en datering 500-600 e.Kr. er mest sannsynlig (Hansen og Olsen 2004:74).

Den norrøne og den samiske befolkningen brukte forskjellige draktsmykker. Kvinnegraver med samiske smykker i norrøne områder og kvinnegraver med norrøne smykker i samiske områder tyder på at en utveksling av kvinner har funnet sted. For den norrøne befolkningen er det kjent at strategiske giftermål var en viktig metode for å skape relasjoner, forsterke allianser og kontaktnett (Storli 2007: 36-37, Hansen og Olsen 2004: 60-64, 87-90). Odner mener man ikke kan kalle områder for norske eller samiske før den etniske konsolideringen viser seg mellom ca 300 og 600 e.Kr. Han ser den "norske" germaniseringen som et resultat av sosiale prosesser mot å adoptere den Germanske kulturen, dens stratifisering og å identifisere seg med denne. Han mener og at den samiske konsolideringen er en samtidig prosess til den norske germaniseringen (Odner 1983: 116-117). Et resultat av den konsensus man nå har oppnådd når man ser på dette feltet, er at senere forskning stort sett har dreid seg mot å få flere bekræftelser på de antakelser man nå har, og man kan se på denne oppfatningen som nåværende status i forskningen.

2.5. Oppsummering

Som et resultat av den teoretiske utviklingen i faget har man fått et mer nyansert syn på kultur og endring, noe senere tids forskning bærer preg av. Man har flyttet fokus fra et imperialistisk syn på kultur og endring som et resultat av påvirkning eller kolonisering utenfra, til å studere de sosiale prosessene som fører til kulturell endring.

Nye metoder som pollenanalyser og fosfatanalyser har gitt oss nye impulser i forskningen rundt det tidlige jordbruket i Nord Norge og man har funnet at åkerbruk og fehold kan ha spilt en rolle i nord mye tidligere enn man før har antatt.

Etter at det tidligere har vært argumentert for at jordbruket har vært den primære næringen for jernalderbefolkningen i Nord Norge har man nå begynt å argumentere for at fiske kan ha hatt en større betydning allerede i yngre jernalder. Man antar derfor at fiskerbonden kan ha oppstått allerede da, hvor sesongfiske har spedd på gårdsøkonomien.

Først mot slutten av 70 tallet begynte arkeologer å interessere seg for det institusjonelle rammeverket rundt høvdingene man kjente fra sagalitteraturen. Storgårdene og tunanleggene ble knyttet opp mot en maktelite, og ble sentrale elementer i debatten.

Høvdingdømmene er identifisert som organer i redistributive systemer, hvor ressurser og produksjonsresultat kanaliseres inn mot et sosialt sentrum, som så beholder en del selv, for så å distribuere resten videre blant de andre medlemmene i enheten, eller til andre økonomiske enheter utenfor. Økonomien er en del av de sosiale relasjoner og institusjoner som og ivaretar sosiale, politiske eller religiøse funksjoner. Et redistributivt økonomisk system både er en forutsetning for, og et resultat av en spesialisering i næring og i region. En slik spesialisering er avhengig av en autoritær sosial enhet som ivaretar den nødvendige utvekslingen og fordelingen. Hvis det redistributive system skal fungere, må regionen produsere et overskudd som kan eksporteres.

Den samiske befolkningen på Nordkalotten var en del av dette systemet i kraft av de varer og tjenester de var leverandører av. Man har tidligere hatt en generell antakelse at samene ble skattelagt og grovt utbyttet av de militært overlegne norrøne høvdingene. I tråd med den teoretiske utviklingen i faget har man kommet til en konsensus at interaksjonen mellom den samiske og den norrøne befolkningen har hatt et mere fredelig preg, hvor samene ble betraktet som likeverdige partnere, og forholdet var mere preget av samarbeid.

3. Teori og metode.

For å kunne oppnå svar på avhandlingens hovedproblemstillinger (jf. Kap. 1.3.) må disse brytes opp i mindre problemstillinger. Til hjelp for å løse disse problemstillingene har jeg et enormt empirisk og arkeologisk materiale tilgjengelig. Grunnet min innfallsvinkel til prosjektet må jeg i tillegg studere sagalitteraturen.

Jeg skal i dette kapittelet gjøre rede for de teoretiske perspektiv og metodiske grep som skal tas i bruk for å belyse de aktuelle problemstillingene og bygge et teoretisk rammeverk for den videre tolkningen av materialet og de skriftlige kildene.

Det er i stor grad det arkeologiske materialet, kontra de skriftlige kildene som kommer til å bli analysert i denne avhandlingen. Hvordan man tolker det arkeologiske materialet og de skriftlige kildene er resultat av hva man forstår om prosessene som skapte det som skal fortolkes. Det er derfor viktig å forstå mest mulig av alle aspekter ved det samfunnet man studerer. En høvdingdømmes makt og status opprettholdes gjennom ulike institusjoner i samfunnet. Teorier om hvordan et høvdingdømme tilegner seg og opprettholder sin status vil derfor være viktige å sette seg inn i.

Det er viktig å forstå mest mulig av alle aspekter ved det samfunnet man studerer. For at man skal kunne identifisere og forstå arkeologiske spor på makt, status og etnisitet må man forstå tingenes betydning. Jeg skal derfor gjøre rede for teorier knyttet til symboler og symbolbruk som er viktige for å kunne påvise de forskjellige markørene i materialet.

Tidligere arbeider knyttet opp mot fortolkningen av norrøn og samisk interaksjon vil være av viktighet. Disse arbeidene må danne et teoretisk grunnlag for mine videre analyser og tanker om denne problemstillingen. Religion og makt henger ofte sammen, Jeg vil derfor ta opp teorier omkring begrepet kultsted og fenomenet kultstedskontinuitet.

3.1. Å forstå et høvdingdømme.

De nordnorske høvdingdømmene er tradisjonelt betegnet som redistributive systemer, hvor handel av luksusvarer har stått i sentrum av økonomien (Storli 1985, 2007). I midlertidig blir definisjonen av et høvdingdømme som et organ i et redistributivt økonomisk system utfordret.

Heiko Steuer (1989) mener at de tidlige germanske samfunnene var bygd opp som et "open, ranked society" hvor frie menn, bønder og krigere var avhengige av relasjoner med et mindre aristokrati og fulgte dem som frie menn. Denne organisasjonen var i stor grad basert på sosiale relasjoner som ble skapt ved hjelp av gavebytter og knytting av bånd gjennom ekteskap. Ikke før landgavene oppsto i forbindelse med det frankiske rikets ekspansjon klarte makteliten å befeste sin posisjon over resten av samfunnet. Mot slutten av Merovingertid ble det åpne samfunnet med frie menn skiftet ut med en lukket maktstruktur hvor en klasse mennesker med arverett til posisjoner og makt nå gjorde seg gjeldende. Man har nå gått over fra et samfunn av frie menn som fulgte en leder, til et rent føydalt samfunn hvor man ble født inn i lederskap. Steuer (1989:120) mener at denne modellen, med en annen kronologisk ramme kan gjelde for de tidlige nordiske samfunnene, hvor han mener prosessen kan ha vært mye av det samme.

Gavebyttet i jernalderens samfunn etablerte en forbindelse mellom giver og mottager. Det kunne være et troskapsbånd, det kunne være et underkastelsesforhold eller det kunne være et forbund mellom likeverdige parter – alt avhengig av om giver og mottager var av samme rang eller ikke. Utvekslingen av produkter var med andre ord innvevd i kulturelle mønstre og sosiale strategier, og den hadde dermed andre sider enn den rent økonomiske (Gurevich 1968).

Det er rimelig å anta at de norrøne håløygenes religionspraksis hadde store likhetstrekk med den religiøse praksis forøvrig i de norrøne samfunnene sørover i Norge. Her var i alle fall kulten i de øvre samfunnslag sentrert omkring de faste blotgildene som var et slags gjestebud. Det norrøne trossystemet var vevet inn i samfunnet (politikk, kultur, sosialt liv). Begrepet religion fantes ikke, gudstroen var sedvane/skikk, en del av livet.

Denne skikken var en del av det norrøne samfunnets sentrale institusjoner og representerte en form for gavebytte, hvor stormennene markerte sin rikdom, status og makt gjennom å holde blot og gjestebud for hverandre. Disse handlingene var derfor viktige for opprettholdelsen av høvdingenes makt, og det er rimelig å tro at det var høvdingen som hadde det overordnede ansvaret for disse religiøse aktivitetene (Steinsland 2005: 276).

Gjennom diktet Vellekla som er gjengitt i Olav Tryggvasons saga kommer disse gjestebudenes viktighet i allianseskaping og nettverksbygging med de "nyttige æser" fram

*”Og de nyttige æser atter kommer til bloting
mektig stridsmann øker slik sin egen heder.
Nå gror det igjen på jorda.
Atter gavmild herre lar skjoldbærende hærmenn
få søke guders templer.”¹⁰*

Høvdingenes makt kunne ikke bygges på deres eiendom, rikdom og allianser alene. Makten måtte og rettferdiggjøres gjennom en allmenn akseptert verdensorden som var tilpasset høvdingenes behov. For å legitimere sin rett til makt produserte høvdingættene myter som Háleygjatal, som tilbakeførte deres opphav til guddommelige forfedre (Hedeager 1999: 55, 61 og 86, Steinsland 2005: 30). Dette kvadet stammer fra slutten av 900 tallet, men det er rimelig å anta at det lenge før tilblivelsen av Háleygjatal var tradisjon blant Håløygætten til å føre sin avstamning tilbake til guddommelige aner (Storli 2007: 163-164).

Uansett om et høvdingdømme skal betegnes som et redistributivt system eller som et samfunn av frie menn i et slags forbund vil handel og bytting, og da særskilt av luksusvarer hatt en stor økonomisk betydning. Arkeologiske indiser på overproduksjon og funn av importgjenstander vil kunne påvise at relasjoner og handel har strukket seg utover det lokale.

Et annet viktig poeng i min søken etter maktens sentrum må være de tradisjoner som er knyttet opp mot datidens religion og kultus. Kan det være faktorer her som kan bidra til et maktgrunnlag, eller er det faktorer som taler mot dette. Kan en religiøs likhet mellom den norrøne og den samiske befolkningen være en årsaksfaktor for samhandling? Odner(1985:58-59) hevder at førkristen samisk religion var sterkt influert av den norrøne troen, for eksempel guden Tor spilte en sterk rolle i den samiske religionen under navnet Thiermes. Selv om det vanligvis er sett slik at den samiske religionen var sterkt influert av norrøn mytologi trenger ikke dette være tilfelle. Else Mundal (2004) mener i motsetning til Odner at den religiøse innflytelsen kan ha vært gjensidig og dermed gått like mye begge veier.

¹⁰ Snorre Sturlasson: Soga om Olav Tryggvasson, kap: 16.

3.2. Tingenes symbolske betydning: "oss og de andre".

Et sentralt spørsmål i studiet av fortidens materielle kultur er hvordan man kan avdekke hvor vidt en gjenstand eller en struktur har hatt en symbolsk betydning i fortiden, eller om denne spesifikke gjenstanden kun har hatt en rent praktisk funksjon.

Bjørnar Olsen (1997) fremhever at den materielle kulturen ofte kan ha en både praktisk og symbolsk betydning, og støtter seg blant annet mot Roland Barthes (1984,1985) som mener at den materielle kulturen ofte har en dobbeltrolle, både som teknologi og som tegn eller symbol. Eksempler i den moderne verden som illustrerer dette godt finner man blant annet i klær. Mennesker går med klær av et rent praktisk hensyn, å holde varmen. Men klær benyttes og til noe annet. Gjennom klærne du går i kan man også markere sosial tilhørighet og status. Den materielle kulturen preges da av en vekselvirkning mellom primære og sekundære lag av funksjon og betydning. Siden den materielle kulturen har det "funksjonelle alibi" egner denne seg godt til å uttrykke sosial status, tilhørighet og forskjell fra de andre (Olsen, B. 1997). Han fremhever derfor at den materielle kulturen ikke kan deles inn i kategoriene symbolsk eller praktisk. Et redskap kan ha en rent praktisk betydning, men samtidig inneha symbolske kvaliteter.

En stadig økende etnisk konsolidering har ledet opp mot en utvikling hvor markering av identitet og tilhørighet ble gjenspeilet gjennom den materielle kulturen. Fredrik Barth (1969) finner at betydningsfulle og stabile sosiale relasjoner opprettholdes på tvers av etniske grenser, og er gjerne basert på de ulikheter som etniske forskjeller utgjør. Interaksjon og avhengighet over slike grenser kan være med på å vedlikeholde grensene (Barth, 1969: 10). Det er altså i møtet med andre kulturer at etniske grenser opprettholdes, fordi etniske grupper bare vedvarer som betydningsfulle enheter ut fra de forskjeller de viser fra andre grupper (Barth, 1969: 15).

Sameksistens av etnisk diversitet innebærer at etniske distinksjoner tydeliggjøres, og det er nettopp ved kulturelle møter mellom forskjellige grupper at man blir oppmerksomme på seg selv og sin egenart. Denne oppmerksomheten kan igjen føre til at man utvikler et skarpere skille mellom "oss" og "de andre" (Barth 1969: 9). Identiteter er synlige både ved at de signaliseres og omfavnes, og gir føringer for akseptabel atferd gjennom tilbørighetspress og sanksjonssystemer, både fra medlemmer av egen gruppe og medlemmer av andre grupper (Barth, 1969: 17). Den materielle kulturen inngår slikt i et symbolsystem som indikerer blant annet status, tilhørighet og etnisitet.

3.3. Å kjenne igjen det symbolske.

Det er flere funnkategorier som betegnes som etnisk diagnostiske funn, enten samiske eller norrøne. Blant de faste kulturminnene regnes blant annet urgraver, stallotuffer og fangstgropsanlegg som typisk samiske, mens gravhauger, langhus og nausttuffer på sin side er typisk norrøne kategorier. Blant gjenstandsfunnene er det også flere kategorier som regnes som enten typisk norrøne eller samiske gjenstander. Funn av beinredskaper av rein og metallgjenstander av et østlig opphav knyttes ofte til en samisk kontekst, mens gjenstander og våpen av en mer germansk karakter knyttes til den norrøne befolkningen (Odner 1983, Bruun 2007).

Ved hjelp av disse etniske markørene har det lyktes å trekke en slags grense mellom norrøne og samiske kjerneområder i Nord Norge hvor tendensen er at den samiske befolkningen har vært knyttet til innlandet og områdene i Nord Troms og Finnmark, mens den norrøne befolkningen viser seg som mer kystbundet og bofast (Solberg 2003).

For å skaffe svar til min problemstilling om norrøn og samisk samhandling, vil det og være viktig å studere materiale og empirien knyttet til kjente samiske og hybride lokaliteter i Misvær, Beiarn og Saltdal (Munch, G. S. 1967, Storli 2007). På svensk side er det gjort mye arbeider knyttet opp mot samiske lokaliteter (Mulk, 1994). Disse lokalitetene må kunne ses i sammenheng med de samiske lokalitetene på norsk side.

Depotfunn er tidligere knyttet opp mot en slik interkulturell samhandling. I Salten er det kjent tre slike depotfunn (Spangen, 2005), hvor det ene er av en betydelig størrelse (Rønviskatten, 1,2 kg sølv). Hva kan disse funnene fortelle oss? Det er flere likheter mellom de nordnorske skattefunnene og de svenske offerfunn. Selv om man kan strides om tolkningene av de nordnorske skattefunnene synes man å ha en enighet om at både de nordnorske skattefunnene og offerfunnene i Sverige er nedleggelse av verdifulle gjenstander i en religiøs eller rituell kontekst, og kan således være forskjellige varianter av en felles samisk/norrøn religiøs ide og praksis (Odner 1983).

Problemer oppstår når lokaliteter viser et blandet inntrykk, og man finner gjenstander i den materielle kulturen fra flere grupper. Eksempler på dette finner man ofte i graver hvor typisk samiske gjenstander er funnet i en norrøn gravkontekst (Bruun 2007), og ved enkelte boplasser som for eksempel Vestvatn og Eiterjord.(Munch G. S. 1967, Storli 1985). Selv om slike lokaliteter og funn kan gi oss tolkningsproblemer når det angår etnisitet, er det nettopp

disse som gir den klareste pekepinnen på at samhandling mellom de etniske gruppene har funnet sted.

3.4. Statusmarkører i den materielle kulturen.

En økende sosial stratifisering førte til at mennesker utviklet symboler for makt og sosial status i den materielle kulturen. Slike symboler bidrar til å markere sin forskjell fra de andre med mindre status, og befeste sin posisjon i samfunnet. For å kunne identifisere eventuelle norrøne maktsentre vil jeg ta for meg lokaliteter med funnkategorier som indikerer høy status. Statusindikerende funn finnes på en rekke gårder i dette området, for å kunne begrense antallet aktuelle lokaliteter vil jeg være avhengig av å se på mengde statusindikerende funn og kombinasjoner av funnkategorier.

Storhauger er tradisjonelt tolket til å være markører for makt, status og territorier. Disse store monumentene settes ofte i sammenheng med en maktelite siden disse gravene representerer en kraftanstrengelse fra et samfunn, og blir av den grunn et uttrykk for makt. Slike monumenter forteller mere enn at her er en grav, de er et vitnesbyrd på handlekraft, og tildeler stedet identitet og mening. I Norge finnes disse haugene fra Nordland og sørover langs kysten, med unntak av Sørlandskysten. I Sverige finnes disse i kystnære strøk i Norrland, og fra Uppland og sørover. I Danmark er det kjent ytterst få storhauger (Gansum 1996).

Stedet for en slik haug er åpenbart valgt før bygging, og må ha en slags betydning for menneskene som valgte den (Gansum 1996, 1997). Det er derfor lett å trekke en slutning om at slike monumenter må ha hatt en betydning ut over det å dekke en grav.

Sett bort fra denne praktiske siden av disse monumentene må disse og ha hatt en symbolsk side. De kan ha kommunisert eller formidlet et budskap, og hvordan disse ligger i landskapet vil ha vært av betydning for dette (Olsen, B. 1997:66, Gansum & Østigård 2002).

Skipssymbolikk er et tema som er lite gjennomarbeidet i arkeologien. En tendens man kan se i området er at en inn mot yngre jernalder ser skip og skipsmetaforer gjør seg gjeldende i gravmaterialet. Hvordan kan dette gi en dypere betydning for gravene?

A. K. Bayburin (1981) foreslår to mekanismer som gir en dypere symbolsk mening til rent praktiske gjenstander: Flytting av ting i tid og rom, og en forandring av tingens praktiske funksjon. I så måte må man kunne anta at en endring av et skip fra fartøy til grav som ved for

eksempel Oseberg, eller innbygging i en vegg som man har eksempel på fra Vågan (Bertelsen 1985) fører en dypere symbolikk inn i disse skipene.

Et liknende kriterium for identifisering av objekter som er gitt en dypere betydning finner man hos den polske filosofen Jerzy Kmita (1971). Han fremhever at handlinger og menneskelig aktivitet alltid er rasjonelle for den som utfører det, i de tilfeller man ser spor etter handlinger som gjennom vårt ståsted virker irrasjonelle, må vi se etter forklaringen i den kunnskap vi besitter om det samfunnet som utførte dem.

Båtsymbolikken finner vi ofte i den norrøne gravkonteksten. Blant tilfellene hvor båten er tatt ut av sin vanlige kontekst finner man graver hvor selve formen likner ett skip, og steder hvor faktiske skip er bygget inn i graven. I tillegg til dette kan man finne igjen båten og båtsymbolikk på gravsteiner med innhugde båter eller båtsymboler, begravelser i urner som etterlikner skip eller som er preget med båter eller båtsymboler. Fra tidlig av kjenner man båter fra helleristninger fra steinalder og bronsealder og fra en rekke andre kontekster. Man kan også argumentere for en viss båtsymbolikk i jernalderens langhus, som meget vel kan se ut som en båt snudd opp ned (Kobylnski 1995: 11).

Båtsymbolikken er et kjent fenomen for arkeologer over hele Nord Europa og Skandinavia, og skip og skipssymbolikk har spilt en rolle i jernalder og tidlig middelalder. Skipet var ett symbol som alle kjente, og har uten tvil spilt en rolle også kultisk siden skipet som symbol og var godt forankret i mytologien (Schjødt 1995: 20-24).

Skipsbegravelser og skipsformede graver i Storbritannia, i det nordlige Skandinavia og Russland kan også ha fungert som etniske markører. Skipet i sin rent praktiske form har en stor økonomisk betydning, siden de er redskaper for fiske, transport, handel og krig. Et annet eksempel som beskriver skipets verdi i dette samfunnet ser man et tydelig eksempel på i Saxo Grammaticus hvor det kommer fram at tyveri av et skip førte til dødsstraff. Skipene er en manifestasjon av sosial status og makt, eller at man tilhører en eliteslekt eller gruppe (Kobylnski 1995:18). Større skip krever en større makt og status både i kraft av rene byggekostnader og bemanning. Spesielt i Nord Norge, hvor båten i historisk tid har hatt en enorm betydning, kan skipet raskt ha blitt et symbol.

Graver som inneholder faktiske skip eller båter er kjent over store deler av Nord Europa og Skandinavia, men er sparsommelig i Nord Norge. Slike skipsbegravelser som Gokstad og Oseberg er ofte tolket som graver tilknyttet mennesker med en viss status.

I Nord Norge ser man på en annen side at skips og båtformede graver blir mer og mer vanlige gjennom yngre jernalder. Formen på disse gravene tilsier at en båtsymbolikk er til stede her, og at disse gravene kan være metaforer for skip. Kan man av dette tenkes at disse skips og båtformede gravene kan være en parallell til skipsgravene man kjenner lengre sør? Om dette er tilfelle bør også disse gravene knyttes opp mot en markering av status og tilhørighet.

Våpengraver er som tidligere nevnt et statusindikerende funn, og våpengraver med fullt våpensett (tre eller flere våpen) er ofte brukt som en indikasjon på høy makt og status (Storli 1985). Våpen viste styrke og makt, og ved å bære flere våpen har man vist fram sin makt og rikdom. Michael Jakobsson (1992) mener at denne bruken av våpen i makt og statusammenhenger er et resultat av et symbolspråk som referer til etablerte forestillinger om makt og status. Ved å utstyre gravene med våpen ble den hauglagte markert som en kriger, og derfor få en ideologisk rett som statuspersoner (Jakobsson, 1992: 136). Man må derfor anta at graver med våpensett tilhører personer av en viss rang i samfunnet.

Funn av dyre smykker og edle metaller, praktspenner og perler er og funnkategorier som må kunne knyttes til makt og status. Disse gjenstandene finnes oftest i gravmaterialet, og har nok fungert som en markør av status og rang i hverdagen så vel som i døden. Slike kostbare gjenstander hadde nok den samme, om ikke sterkere symbolsk verdi, da som nå.

3.5. Stedskontinuitet.

Et fenomen man kjenner i arkeologien er stedskontinuitet. At det ”nye” lederskapet overtar stedene til de ”gamle”. Dette kjenner man spesielt igjen de steder hvor kirker og prestegårder er lagt ved tidligere storgårder og kultsteder. Denne praksisen antar man var bevisst for å oppnå en større aksept hos lokalbefolkningen, samt og slik effektivt markere et regimeskifte.

Begrepene kultkontinuitet og kultstedskontinuitet har vært tillagt forskjellig innhold, da forskeres forståelse av begrepet henger tett sammen med deres oppfatning av religionsskiftet (Andren 2002:300). Jeg vil ta utgangspunkt i at begrepet betyr en geografisk kontinuitet, hvor kirker og prestegårder er lagt til steder som tidligere har vært et senter for førkristen kult (Gräslund 1992:129, McNicol 1997). Kjente eksempler på dette finner man blant annet ved middelalderkirkene på Trondarnes og Bodin, hvor prestegårdene har overtatt for den tidligere storgården. I tillegg kan man nevne Alstahaug kirke i Levanger hvor kirken er plassert like ved en enorm storhaug.

En slik kultstedskontinuitet kan lettest påvises om man kan bevise en sammenhengende bruk av et tidligere hedensk kultsenter fram til anleggelsen av ei kirke på stedet (Haug, C. 2009). En slik påvisning er ofte vanskelig siden det som oftest ikke er gjort arkeologiske undersøkelser på de aktuelle stedene. Men er det noe i det arkeologiske materialet som tilsier en stedskontinuitet her? Ligger det kjente tidlige kirkesteder ved tidligere kjente storgårder? Eller er det noe i stedsnavnene som kan gi oss en pekepinn på dette?

3.6. Oppsummering.

Det er flere teorier om hva et høvdingdømme er. Noen mener et høvdingdømme fungerer som et organ i et redistributivt system, mens andre hevder at det er et forbund av frie menn, knyttet sammen av gjensidige forpliktelser og allianser med gavebytter som en sentral institusjon. Uansett om et høvdingdømme skal betegnes som et redistributivt system eller som et samfunn av frie menn i et slags forbund vil handel og bytting, og da særskilt av luksusvarer vært av stor økonomisk betydning.

Stormennene i disse samfunnene markerte sin rikdom, status og makt gjennom å holde blot og gjestebud for hverandre, hvor vertens status ble målt etter hva han kunne tilby.

Den materielle kulturen kan ikke deles inn i kategoriene symbolsk eller praktisk. Et redskap kan ha en rent praktisk betydning, men samtidig inneha symbolske kvaliteter. En stadig økende etnisk konsolidering og sosial stratifisering har gitt en utvikling hvor markering av status, identitet og tilhørighet ble gjenspeilet gjennom den materielle kulturen.

Gjennom å kunne se det arkeologiske materialet for hva det er, med sine lag av funksjoner og kommunikasjoner klarer man å se et klarere bilde av fortiden. Ikke bare hva de gjorde og hvor de gjorde det, men kanskje og en dypere forståelse av hvorfor de gjorde det. Teorier knyttet til symboler og symbolbruk blir derfor viktige for å kunne påvise de forskjellige markørene i materialet.

Ved noen lokaliteter finner man en blanding av forskjellige etniske markører. Selv om slike lokaliteter og funn kan gi oss tolkningsproblemer når det angår etnisitet, er det nettopp disse som gir den klareste pekepippen på at en samhandling mellom de etniske gruppene har funnet sted.

Begrunnet i sammenhengen av religion og makt har jeg tatt opp begrepet kultstedskontinuitet. Jeg har tatt utgangspunkt i at begrepet betyr en geografisk kontinuitet, hvor kirker og prestegårder er lagt til steder som tidligere har vært et senter for førkristen kult. Dette var en praksis man antar var bevisst for å oppnå en større aksept hos lokalbefolkningen, og for at dette markerte et regimeskifte. Så fenomenets symbolske og kommunikative kvaliteter er sterke.

Om man klarer å se den materielle kulturen og dens egenskaper i lys av skriftlige kilder og sagamaterialet klarer man bedre å tolke og forstå tekstene, ikke bare hendelsene i seg selv, men mere omstendighetene som beskrives rundt hendelsene. Når alle materialets kvaliteter settes i en kontekst sammen med de institusjoner man kjenner til i det samfunnet man studerer, vil man klare å lese den historien materialet forteller.

4. Undersøkellesområdet.



Undersøkellesområdet strekker seg fra Saltfjorden ved Bodø, gjennom Saltstraumen og inn fjordsystemene og dalene innenfor.

Sagalitteraturen hentyder at Raud den Rames tilholdssted har hatt en tilknytning til Saltstraumen, enten ligget like ved eller innenfor straumene som skiller Saltfjorden fra Skjerstadfjorden. Jeg har derfor begrenset mitt undersøkelsesområde til å strekke seg fra fjorden mellom Bodøhalvøya og Straumøya like utenfor Saltstraumen, til fjordsystemet innenfor straumene. Fra dette fjordsystemet strekker Saltdalen seg som en naturlig ferdselsåre inn mot Saltfjellet, hvor den på turen dit forgrener seg og fortsetter gjennom Junkerdal til Sverige og opp Lønnsdalen helt til Saltfjellet. Dette vil være en naturlig del av mitt

undersøkelsesområde siden dette rent topografisk vil være distrikter som vil være nært knyttet til en høvding nærmere Saltstraumen.

Jeg vil i dette kapittelet komme nærmere inn på hvilke ressurser og muligheter som har ligget her for en eventuell høvding. Om et maktsenter slik det man blir kjent med fra sagalitteraturen skulle ha kunnet eksistere her er det flere kriterier som må fylles. Viktigst av alt er at de nødvendige ressurser som skal kunne stimulere vekst er til stede i området. Får jeg synliggjort og skaffet en oversikt over hvilke ressurser som har vært til stede og blitt utnyttet, vil jeg lettere kunne identifisere et maktgrunnlag. Og dermed et grunnlag for en høvding i Salten.

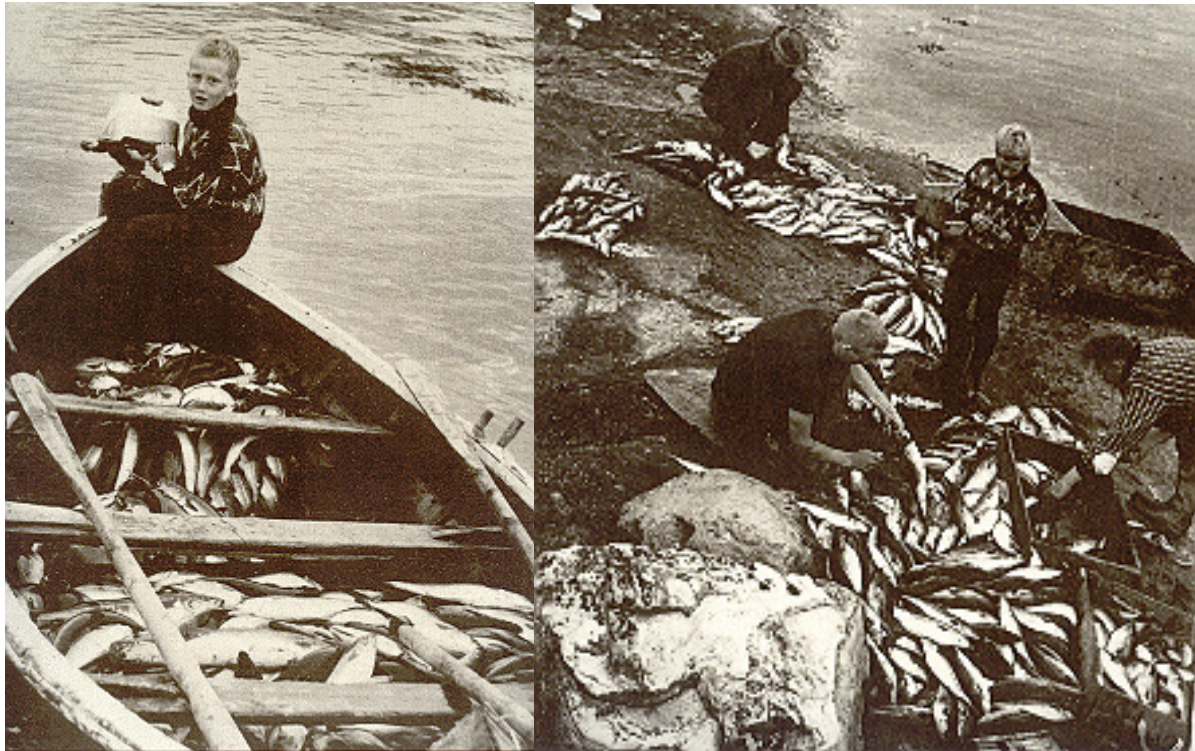
4.1. Saltstraumen som ressurs.

Tre trange sund forbinder Saltfjorden og Skjerstadjorden: Godøystraumen. Saltstraumen og Sundstraumen. Saltstraumen er klart den største og mest brutale, og er kjent som verdens sterkeste tidevannstrøm. Sundet er i dag 3 km lang og på det smaleste bare 150 m bred, hastigheten på strømmen er omtrent 22 knop (40 km/t). Det dannes samtidig kjeler (strømvirvler som er opp til 12 meter brede og når en dybde på fire til fem meter) når de enorme vannmassene passerer store undervannsskjær i det 50 – 80 meter dype sundet. Høydeforskjellen på havflaten mellom innersiden og yttersiden kan være så mye som en meter når strømmen er på sitt sterkeste. I dag er det et rom på et par timer hver 6 time at normale fartøyer kan passere (timene før og etter at straumen har snudd).

Saltstraumen kan være nevnt allerede i *Historia Langobardorum*, skrevet av Paulus Diaconus, ca år 790. I beskrivelsen av tidevannet kan det være Saltstraumen som betegnes som ”et vannsvelg som to ganger i døgnet suger strømmene inn og spyr dem ut igjen” (Juvik, Westbrandt og Piippola 2003).

På Raud den Rames tid var vannstanden 2 meter over dagens i dette området, som betyr at Godøystraumen, som i dag nesten er borte, har vært mye større og kraftigere da, men neppe nok til at Saltstraumen var særlig tammere. De rene naturkreftene som er i spill i Saltstraumen og sundene rundt, ville i jernalderen utgjøre et formidabelt naturlig forsvarsverk for innseilingen til den indre Saltfjorden. Den militære ressursen Saltstraumen utgjorde for befolkningen innenfor er stor og udiskutabel. I en fjord, beskyttet av straumen og dens veldige krefter, ville sjansene for å bli overrasket av en fiende være små.

Straumen skaper et oksygenrikt vann med et yrende liv av fisk, sjødyr og planter. I dag er Saltstraumen regnet som en av Norges beste fiskeplasser for sportsfiskere, og hvert år arrangeres VM i seifiske her. Naturlig nok er det sei det er mest av, men man får og sild, flyndre, torsk, kveite, hyse, lyr, laks, sjøørret, sjørøye og steinbit. Det er ingen grunn til å anta at fiskebestanden og vandringsene her var noe mindre eller færre i jernalderen.



Seifiske i Saltstraumen, ca 1960.

Men er det ikke trolig at et så kraftig og særegent naturfenomen som Saltstraumen har et potensial som mytisk objekt? I sagalitteraturen ble jo nettopp Saltstraumen tolket som et fenomen skapt av Rauds magi. Det er et kjent faktum at naturfenomener og spesielle landskapsformasjoner blir tillagt en overnaturlig kvalitet, i form av kultsteder og andre hellige steder. Fra Odysseen (Vinci & Onetti 2000) hører vi om Moskenesstraumen og de overnaturlige kreftene som står bak denne. Det er selvsagt ikke usannsynlig at et fenomen som straumene ut av Skjerstadvjorden har blitt tillagt slike kvaliteter. Snorre Sturlasson og Odd munk gjorde begge et stort nummer ut av dette fenomenet, og mener at den kristne gud viser seg sterkest ved at han bekjemper straumen og ondskapen som bor i den.

4.2. Naturressurser.

Mitt undersøkelsesområde i Salten byr på stor variasjon topografisk og økologisk. Ytterst ligger Værene, en gruppe øyer og holmer like utenfor Bodø. I kontrast til disse karrige øyene finner man frodige daler og dype fjorder innenfor Saltstraumen til Saltdal, Fauske og Misvær. Man har store innlandsdaler i Misvær og Saltdal, og øst og sør for dette finner man fjell og vidder på Saltfjellet og inn mot Sverige. I hele dette området finner man en sandholdig jordtype. Denne jordtypen regnes for å være mere varmebærende, og det er kjent fra middelalder at denne jordtypen var å foretrekke for dyrkning av korn (Storli 1985).

Alle disse variasjonene inneholder forskjellige typer vilt og andre ressurser. I skogene og dalførene er det rikelig med elg, som på vinteren trekker lengre ut mot kysten. I tillegg er det tilgang på småvilt og ryper over hele området. Pelsdyr som rev, mår, oter og røyskatt er og godt representert, og man må kunne anta at det i fjellområdene var gode forhold til villrein selv om det i dag kun er tamrein i distriktet. I tillegg er det store fiskerike vann og elver i fjellheimen her. Havpattedyr som sel og småhval var tilgjengelig, som oftest ut mot kysten men av og til inne i fjordene. Noen selarter som steinkobbe og ringsel trekker ofte inn i fjordene etter at isen har lagt seg for å jage fisk (Helland 1907: 115, 185, 257, Øynes 1964: 701- 704).

Ute på Værene er det store kolonier med sjøfugl, og flere av øyene er betegnet som dunvær. Sjøfugl, egg, fjær og dun var ettertraktede varer i jernalderen, og i nyere tid er området kjent for rik avkastning både på egg og dun. Ute på Værene var nok forholdene dårlige for korndyrking og storfehold. Dette kommer som følge av dårlig plass og værharde forhold, selv om det er kjent at kyr ofte ble foret med tang og fisk på steder hvor tilgangen til annet for var begrenset.(Helland 1907: 591). Forholdene var bedre egnet til småfehold. Fra nyere tid er det kjent at småfe ofte kan gå ute hele året ute på værene og inneforingsseasonen er derfor kort (Helland 1907: 22, 100).

Salten byr på store variasjoner også klimatisk. Ute på værene er det kalde og fuktige somre og milde vintre. I kystsonen er det milde vintre og en varmere og tørrere sommer. I fjordsonen er det varme somre, og for så vidt milde vintre med åpne fjorder. I den indre fjordsonen er det større variasjon mellom sommer og vinter, med varme somre og kalde vintre med igjenfrosne fjorder. På innlandet er det samme klima som i den indre fjordsonen, men med en litt større variasjon mellom sommer og vinter. I fjellsonen er det lange kalde og snørike vintre, og en kort intens sommer. De beste forholdene til kombinasjonen av små og storfehold finner man i

områder med tilstrekkelig forressurser, kombinert med en kort inneforings sesong. I kyst og fjordsonen har man et jordsmonn som gir mye sterkt gress og gode forressurser. I fjordsonene må man påregne en større arbeidsinnsats for innsanking av vinterfor siden inneforings sesongen er en del lengre (Storli 1985: 63).

Som jeg tidligere nevnte skaper Saltstraumen et næringsrikt, oksygenrikt vann som yrer av liv. De sterke strømmene sender dette vannet med stor kraft inn i Skjerstadvfjorden, og fører med dette til et sterkt næringsgrunnlag i fjordene innenfor, som og inneholder flere lakseførende vassdrag. Hvilke typer fisk som er tilgjengelig er sesongbetont, men i fjordene finner man flere arter med stasjonær fisk som fører til at man har kunnet drevet fiske nesten hele året (Storli 1985). Langs hele Nordlandskysten trekker skreien inn for å gyte fra midten av januar til midten av april, mot våren og sommeren kommer storseien for et etegilde etter gytingen, og på sommeren og høsten er fjordene fylt med ungsei. Silda er til stede i stort antall hele sommeren og høsten, og nettopp silda ligger bak oppblomstringen og den nye rikdommen Bodø opplevde på 1800 tallet. Fjorden innenfor Saltstraumen er mer enn 500 meter dyp og her finnes en mengde dypvannsfisk, blant annet kveite og blåkveite. Under spesielle vær og vind forhold svømmer noe av denne fisken nærmere overflaten hvor den blir tatt av strømmen og dratt helt opp. Grunnet det store trykkfallet "sprenges" fisken, og blir flytende på overflaten hvor den bare er å plukke for alle som når tak i den. I tillegg til den sesongbetonte fisken oppholder småseien seg i fjordene hele året, det samme gjør fjordtorsken, ueren, langa, brosma og blåkveita.

4.3. Oppsummering

Undersøkelsesområdet byr på et mangfold, både i klima, fauna og topografisk. Det generelle inntrykket er at dette er et område rikt på ressurser. Fra innerst på fjellet til ytterst på kysten er det ulike ressurser som hører til de ulike klimatiske sonene. Jordsmonnet her egner seg godt til åkerbruk, og det er flere områder i Salten som egner seg til det klimatiske.

Jordbruksmulighetene her, og de rike ressursene i området er et godt grunnlag for et høvdingdømme. Både rike fiskeressurser og gode muligheter til jakt og fangst kan ha gitt et grunnlag for overskuddsproduksjon. Salten som undersøkelsesområde kan vise seg som meget relevant som et eksempel for generell nordnorsk jernalderforskning. Gjennom områdets forskjellige variasjoner møter vi praktisk talt hele spekteret av hva som er tilgjengelig i Nord Norge.

5. Det Arkeologiske materialet

Jeg vil her presentere det arkeologiske materialet som vil være til hjelp for å løse mine problemstillinger. Hele det arkeologiske materialet som i dette området faller inn under perioden er stort, for stort til å kunne presenteres her. Jeg har derfor begrenset meg til å presentere det materialet som blir mest sentralt i analysen. I tillegg til å være stort er det arkeologiske materialet uoversiktlig, mangelfulle registreringer i askeladden, og mangelfulle rapporter og til dels rot i arkivene vanskeliggjorde dette arbeidet. For å få en viss oversikt over det arkeologiske materialet ble all den empiri og litteratur som tidligere er produsert på området viktig.

Gravmaterialet er vår fremste arkeologiske kilde for å kunne analysere flere aspekter ved fortidens samfunn. Både for å kartlegge generelle bosetningsmønstre og mere spesifikke sosiopolitiske forhold og maktstrukturer har gravmaterialet stått sentralt i forskningen. Gravmaterialet vil bringe mye av empirien til denne avhandlingen, og vil derfor stå sentralt i dette kapittelet.

Bosetningsspor, både norrøne og samiske, gir og mye informasjon om både boform, om man er bofast eller nomadisk, og hvor store bosetningene var. I tillegg gir de oss en nøyaktig posisjon for bosetninger i fortiden, og kan hjelpe oss å tolke andre kategorier av arkeologisk materiale i forhold til bosetningene.

I forrige kapittel argumenterer jeg for at ressursgrunnlaget for et høvdingsete absolutt er til stede i Salten, men en ting er om ressursene er til stede, noe annet er om de har vært utnyttet. Spor etter slik utnyttelse viser at ressursene i området har vært benyttet, og at mulighetene for et høvdingsete er mye større.

5.1. bruksspor i landskapet.

Selv om forholdene for korndyrkning var gode på innlandet og til dels i kystsonen, konkluderer Storli (1985) at det var i fjordsonen og den indre fjordsonen at forholdene for korndyrkning var best. Dette baserer seg på en kombinasjon av jordsmonn, topografi og middeltemperaturer. I de mere indre strøkene er somrene såpass varme at kornet modnes raskere, og man er dermed ikke like avhengig av en lang vekstsesong. En undersøkelse gjort på Skålbunes, like ved Godøystraumen påviste dyrkningsspor som viser at lia her har blitt kultivert siden førromersk jernalder (Arntzen 2008).

Pollenundersøkelser på gården Naurstad, like ovenfor Ljønes, gir de tidligste sporene etter kultivering av jorda en datering til 2500BP hvor det ble funnet pollen etter havre. Rundt 1500BP får man de første pollenkornene etter bygg, mens det tyder på at kultiveringen av havre har økt i samme tidsrom. I vikingtid finner man i tillegg spelt i pollenmaterialet, noe som viser at nye kornsorter har gjort sitt inntog i distriktet. Inn i middelalder kan det se ut til at dyrkingen på Naurstad stagnerer. Samtidig kan det se ut til at dyrkningssporene på Arstad i Beiarn opphører (Moe, D. 1991).



Aktuelle lokaliteter med bruksspor i landskapet.

Det finnes flere store kvernsteinsbrudd i Saltdal, disse bruddene ligger i et område med granatglimmerskifer, en bergart som passer utmerket til dette, men også andre formål. Det ene kvernsteinsbruddet, nærmere bestemt i Saksenvik, argumenteres det for at man kan datere helt tilbake til vikingtid, og at produksjonen her allerede da var i en industriell skala. Disse kvernsteinbruddene viser seg tydelig fram med tydelige spor etter kvernsteiner som er hugd ut i berget, og flere forkastede eller uferdige emner som er påbegynt (Helberg, 2007).

Ved gården Stolpe i Misvær ligger det et stort klebersteinsbrudd. Kleber er kjent for tidligere å ha vært en viktig handelsvare. Ved bruddet på Stolpe antas det at uttak har startet så tidlig som i vikingtid. Fra dette klebersteinsbruddet kommer det en spesiell type skaft til kleberkar med en spesiell ornamentikk. Slike håndtak er funnet ved flere lokaliteter, blant annet på Brekke, like ved bruddet. I tillegg er de funnet slike skaft ved Vestvatn, Arstad, Trondenes og i Arjeplog i Sverige (Holberg & Hutchinson 2009, Narmo 2006).

5.2. Det norrøne gravmaterialet



Det norrøne gravmaterialet fra yngre jernalder. Etter Storli (1985, 2007).

Distribusjonen av de norrøne gravene som er registrert i distriktet viser tydelig de norrøne bosetningsområdene. Dette viser et tydelig trekk man kjenner ellers fra Nord Norge hvor den norrøne bosetningen er konsentrert langs kysten og inn i de store fjordene (Storli 2007). Gravmaterialet er det mest verdifulle arkeologiske materialet vi har når man skal analysere bosetningsmønstre og sosial struktur. Videre i dette kapitlet skal vi se nærmere på distribusjonen av storhauger og skipsforma graver siden disse typene kan knyttes til makt og status (jfr. Kap 3).



Skipsformet gravhaug, Kvikstadvika.



Storhaug, Kvikstadvika.

5.3. Maktsenter.

I mitt undersøkelsesområde er det flere gårder som inneholder de typiske funnkategoriene som indikerer status, prestisje og makt. I kategorien prestisjefunn regnes kombinasjoner av edle metaller, som sølv og gull, sammen med spenner eller perler, graver og lokaliteter med enten spenner, perler eller andre høystatusfunn er vanlige i dette distriktet, men om man ser etter kombinasjoner av flere av disse markørene blir situasjonen noe annerledes.

Skipsformede graver ønsker jeg også knytte til status og makt, mens store gravhauger ofte knyttes til makt- og elitesymbolikk. Våpengraver og status knyttes nært sammen innenfor en krigerideologi hvor graver med et fullt våpensett på tre eller flere våpen regnes for å være meget rike. Videre er stornaust knyttet opp mot en maktelite siden båter av en viss størrelse krever mye mannskap og innebærer en organisering.

Gård	Kommune	Skipsforma Gravhauger	Storhauger	Prestisje- funn	Graver med tre eller flere våpen.	Stor- Naust
Rønvik	Bodø		X	(S,Sp,P)	X (2)(E/Y)	
Bodøgaard	Bodø	X (3)	X (3)			
Bertnes	Bodø				X (E)	
Mjønes	Bodø			(G,Sp,P)		
Ilstad	Bodø	X (3)	X (2)			
Godøynes	Bodø		X (2)			
Straum	Bodø		X		X (Y)	
Seivåg	Bodø	X	X			
Seines	Bodø	X (4-7)	X (4)			
Løp	Bodø	X (3)				X
Fjære	Bodø/KØ		X			
Kvikstadvika/Ljønes	Bodø/S	X	X (3)	(G,Sp,P)	X (3)(Y/E)	X
Skjerstad	Bodø/S		X			
Erikstad	Fauske		X			
Nes	Fauske		X	(G,S,Sp)		

Gårder rundt og innenfor Saltstraumen med statusindikerende funn. G:gull, S:sølv,

Sp:Spenner, P:perler. (Kilder: Storli 1985,2007, Holberg & Hutchinson 2009, Askeladden).

Når man ser på denne distribusjonen ser man umiddelbart at det gjennom jernalderen er flere store og rike gårder i distriktet, uten at en enkelt stikker seg voldsomt ut. Om man skal holde seg til sagalitteraturens opplysninger og argumentere for lokaliseringen av gården til Raud den Rame er det mest nærliggende å fokusere på de gårdene som ligger i umiddelbar nærhet til, eller innenfor Saltstraumen. I sagaen blir fenomenet Saltstraumen viet så mye plass at

denne opplysningen bør man kunne anta har noe i seg. De lokalitetene som måtte skille seg ut men befinner seg på nordsiden av Bodøhalvøya vil derfor bli utelukket.

Hvis man tar hensyn til dette og ser på distribusjonen av statusindikerende funn er det i første rekke Ljønes/Kvikstadvika som markerer seg med å inneha alle funnkategorier. Nå er det jo et kjent faktum at graver ofte er plyndret, og at denne funndistribusjonen derfor kan være misvisende. Tar man hensyn til dette og fokuserer mere på gravenes størrelse og form er det flere gårder som skiller seg ut. Seines, Ilstad og Bodøgaard inneholder et stort antall skipsformede graver og storhauger og må derfor tas med i betraktningen. Når jeg nå skal se nærmere på disse lokalitetene skal vi begynne med det jeg mener er en av de mest interessante lokalitetene i Nord Norge.

5.4. Gårdsanlegg fra jernalder.

Jeg skal her presentere de fire gårdsanleggene som inneholder de fleste makt- og statusmarkører i det arkeologiske materialet.



Gårder med flest indikatorer på makt og status.

5.4.1. Ljønes.

På Ljønes, ved innløpet til Misværffjorden finnes det flere interessante lokaliteter, der i blant to ødegårder, store gravfelt og nausttufter.

5.4.1.1. Kvikstadvika¹¹

På Ljønes, like ved munningen til Misværffjorden og like ovenfor Skjerstad finner man en av de mest interessante og best bevarte lokalitetene i Salten. Inne i Kvikstadvika, skjult for leia av Ljøneset ligger et gårdsanlegg med flere tilhørende gravfelt. Nede ved sjøen ligger et felt med fem mindre hauger og røyser, mens det lengre opp er et større felt med tretten hauger og røyser. Blant disse finner man en 30 meter lang skipsformet langhaug, og en rundhaug med en diameter på 20 meter og en høyde på 2,5 meter. Alt i alt er det registrert langt over 20 gravrøyser og hauger på Ljønes. Disse gravfeltene har lenge vært kjent, og Nicolaisson grov ut 8 hauger og røyser allerede i 1902. Som følge av at disse gravfeltene lå i utmark, og langt fra de historisk kjente gårdene foretok Olav Sverre Johansen en ny registreringsrunde her i 1977 hvorpå det ble registrert et tun med tre bevarte hustufter av jernaldertype, og to nausttufter lengre ned mot havet (Johansen, O. S. 1979).

Gårdsanleggets hustufter er over gjennomsnittlig store og tegner seg tydelig på bakken. Tuft 1 er et langhus med halvannen til 2,5 meter tykke veggvoller, i nordre del av den østre langveggen er det ei grunn grop, ca 1 meter i diameter. Denne gropen antas å være ei plyndringsgrop, og at man da har antatt at veggvollen var en langhaug (Johansen, O. S. 1979). Tuftens ytre mål er om lag 15 X 7 meter. Tuft 2 er et langhus hvor kun søndre langvegg og østre kortvegg er tydelig markert som tykke veggvoller om lag 2,5 til 3 meter brede. Denne tuftens ytre mål er ca 20 X 7 meter.

Tuft 3 er noe mer karakteristisk. Denne tufta viser et vinkelbygd hus med langt større og kraftigere veggvoller enn de andre to tuftene, 2,5 til 3,5 meter brede og opptil 0,7 meter høye. Det er ikke noen spor etter en veggvoll som skiller de to fløyene som utgjør vinkelen i tufta. Den nordre fløyen er orientert ØSØ-VSV og har ytre mål på ca 23 X 11 meter, mens den søndre fløyen er orientert SSV-NNØ og har de ytre målene 15 X 10 meter. Grovt kalkulert gir dette et areal på ca 130 kvm for denne tuften (Johansen, O. S. 1979).

¹¹ Ask id: 67770.

Ned mot vika ligger det to nausttuffer. Stornaustet er som resten av anlegget godt synlig på bakken, og måler vel 20 meter (Johansen, O. S. 1979). Osebergskipet måler 22 X 5 meter, og stornaustet i Kvikstadvika kunne meget godt huset et skip av denne størrelsen (Holberg & Hutchinson 2008).

Mye tyder på at Kvikstadvika er et gårdsanlegg, og at de tre tuftene kan ses i en sammenheng, men man kan likevel ikke utelukke at disse kan stamme fra forskjellige perioder. Tuft 1 er som tidligere nevnt et meget typisk langhus fra perioden mellom yngre jernalder og tidlig middelalder. Funnene etter Nicolaissens gravinger antyder at gårdsanlegget kan ha vært i bruk i både eldre og yngre jernalder.

I forbindelse med en befarig i 1987 ble det foretatt ett prøvestikk i hver av de tre hustuftene. Tuft 1 fikk en datering til 1020 – 1210 e. kr, noe som stemmer overens med de tidligere funn. Tuft 2 ble datert til 890 – 1180 e. kr, mens tuft 3 fikk den eldste dateringen til 770 – 990 e.kr¹². Man må huske at disse dateringene stammer fra kun små prøvestikk, og dette gir ingen utelukkelse av tidligere eller senere aktivitet. Alle funn og dateringer viser at det har vært aktivitet ved dette anlegget fra eldre jernalder, og opp til vikingtid/tidlig middelalder. Da ingen funn viser noe annet, ser det ut til at gårdsanlegget i Kvikstadvika legges øde i tidlig middelalder.

5.4.1.2. Ljønesgradden.¹³

På Ljønesgradden, lengre ut på Ljønes ligger nok et ødegårdsanlegg. Også her er det registrert tre tufter. Tuftene ligger på en slakt skrånende flate med åpen furuskog og strandgrus. Også her har gårdsanlegget utsikt over munningen til Misværffjorden og et stort gravfelt i umiddelbar nærhet. Gården ligger 20-30 meter sør for veien som leder til det gamle fergeleiet over til Skjerstad.

Dette gårdsanlegget ble undersøkt av Hein Bjerck (1992), som assistert av to representanter fra Nordland fylkeskommune ledet en utgravning med deltakere fra 9. klasse på Skjerstad Skole og medlemmer fra Skjerstad historielag. Senere på høsten utførte Hein Bjerck og

¹² Storli, I: Rapport top. Ark. TMU.

¹³ Ask. Id: 48577.

Harald Johnsen ytterligere dokumentasjon og prøvetakning. Som et ledd i denne undersøkelsen ble det gravd 0,5 meter brede sjakter gjennom to av tuftene (tuft1 og tuft2). Sett bort fra den nordligste delen av sjakta i tuft1 ble begge disse sjaktene gravd ned til steril grunn.

Tuft 1 er ca 18-20 meter lang og ca 3 meter bred i indre mål. Tuften er skåret inn i en liten bakke og har derfor en svært tydelig bakre langvegg. Den andre langveggen er videre, noe mer diffus og usammenhengende. Dette kan skyldes at det har vært flere innganger i veggen. Lengst vest på denne veggen er det en tydelig inngang, med et slags bislag eller en kort gang. Dette bislaget eller gangen fører til at tuften får den karakteristiske vinkelformen man kjenner igjen fra gårdsanlegget i Kvikstadvika.

I denne tuften ble det funnet spor etter det som ble tolket som en veggrille, etter en innervegg i huset, og sporene etter en slags brisk langs innerveggen. Funnene fra tuften består av skiferbryner, jernfragmenter, jernslag, nagler og kleberskår. Kleberskårene ser ut til å stamme fra flere forskjellige gryter, og det ene skåret har sågar spor etter en hank. Fra området rundt kokegropa og ildstedet som ble påvist ble det tatt prøver til ¹⁴C dateringer. Prøvene fra ildstedet gir en kalibrert datering til ca 785-970 e.kr.

Tuft 2 fremstår som mer kvadratisk enn tuft 1. Denne tuften har tykke og noe utflytende veggvoller. Tuftens indre mål er ca 4x6 meter, mens veggvollene er 2-2,5 meter tykke. I veggen som vender mot tuft 1 er det en tydelig forsenkning som viser inngangen. Av funn fra denne tuften som er verd å bemerke, er det en slagglump og en del trekull.

Tuft 3 ble ikke undersøkt nærmere av Bjerck. Denne strukturen viser seg som ei rektangulær forsenkning i bakken, ca 20 cm dyp og med indre mål på ca 10x3 meter, men mot øst vises det en tydelig voll. Denne tuften blir regnet som noe usikker, men tas med i betraktningen. Bjerck tolker dette gårdsanlegget til å representere en vanlig gård, og ikke et høvdingsete, men han ser den i en sammenheng med gårdsanlegget i Kvikstadvika, og at disse trolig er en helhet som kan ses i sammenheng med et høvdingsete (Bjerck 1992).

5.4.2. Seines.

Som tidligere nevnt er det et stort antall store gravhauger i dette området, men bare på tre lokaliteter er det registrert tre til fire storhauger på samme gård. Den ene av disse gårdene er

Ljønes som er behandlet ovenfor. En annen av disse gårdene er Seines ytterst på Straumøya, like ved innløpet til Beiarfjorden (Simonsen, P. 1954). Et annet faktum å ta hensyn til er at denne gården ser ut til å ha vokst seg stor først i yngre jernalder.

På Seines er det registrert 12 gravhauger som med noenlunde sikkerhet kan dateres til yngre jernalder. På den annen side er det ingen gravhauger som kan gis en sikker datering til eldre jernalder. Det eldste funnet fra Seines er ei jernøks fra merovingertid (Holberg & Hutchinson 2009), noe som viser at gården kan ha blitt etablert allerede i dette tidsrommet. Det store antallet graver, og ikke minst det store antallet med storhauger viser at dette inn i yngre jernalder var en gård av betydning. Ikke minst Trollhaugen og Langrisen med sine 30 - 40 meter er av en slik karakter at den forteller en historie om makt og prestisje på gården (Lund, H. E. 1956).

I tillegg til gravmaterialet er det registrert to nausttufter med en lengde ca 12 m.¹⁴ Disse nausttuftene ligger ved siden av hverandre med voll imellom, rett sør for de nåværende båthusene. I dag tegner disse nausttuftene seg meget svakt i terrenget siden de ble pløyd ned i løpet av mellomkrigstiden.

Beliggenheten ytterst på Straumøya og inn mot Beiarfjorden gir denne gården en fantastisk plassering for å kontrollere trafikken og ressursene i Beiarfjorden. Videre ligger lokaliteten slik til at den har god oversikt over ytre Saltfjorden og innseilingen mot Saltstraumen.

5.4.3. Ilstad.

På gården Ilstad er det registrert tre gravfelt med til sammen 16 graver, blant disse er det registrert to storhauger og tre skipsforma gravhauger. Ved det som i dag er gårdstunet på Ilstad er det og registrert en gårdshaug¹⁵ på ca 115 X 80 meter.

I forbindelse med etableringen av golfbanen på Ilstad ble det i 2002 utført sjaktning for å registrere eventuelle automatisk fredede kulturminner. Under dette arbeidet ble det registrert en rekke kulturminner som stolpehull, steinsettinger og kokegroper (Johansen, T. 2002).

Alt i alt ble det registrert 79 anleggsspor fordelt på ni av sjaktene, hvor 24 av disse er positivt identifisert som stolpehull, som vanligvis dateres til jernalder/tidlig middelalder (Johansen, T.

¹⁴ Ask.id: 58308

¹⁵ Ask. id:112702

2002). I en av sjaktene ble det påvist sirkulære grøfter. Anleggssporene er antatt å kunne være rester etter fotgrøfter. Disse grøftene ble aldri avdekket i sin helhet, men opplysninger fra grunneier om tidligere planering av flere ”bakker” der og funnene av klinknagler i sammenheng med disse gjør at man kan anta at det har ligget flere gravhauger her med fotgrøft (Johansen, T. 2002: 5-6). Selv om ¹⁴C prøvene gir dateringer til førromersk jernalder og eldre jernalder er det flere elementer som indikerer en kontinuitet i aktiviteten også i yngre jernalder, og at det har vært bosetning her fra yngre bronsealder til yngre jernalder. Johansen (2002) mener at sporene på Ilstad representerer flere faser av gårdsbosetningen, hvor man har hatt en suksessiv forskyvning av bosetningen mot havet i vest, i takt med landhevingen. Dagens gårdshaug antas da å representere den siste relokaliseringen av gårdsbosetningen.

5.4.4. Bodøgaard.

Like ved Bodin kirke finner vi Bodøgaard som i seg selv er en meget interessant lokalitet. Om man ser på gravmaterialet er dette en ung storgård. Om lag 20 gravhauger er registrert, men bare en er antatt å stamme fra eldre jernalder. Både her og på Ljønes er det registrert gravfunn med både spenne og perle som dateres til yngre jernalder.

Gårdshaugen på Bodøgaard¹⁶ begrenses av veien på den ene siden og Bodøelv på den andre. I alt måler gårdshaugen 65 x 45 meter, og er ca 1 meter høg. Det er framkommet flere løsfunn fra denne gårdshaugen, blant annet er det funnet spinnehjul, beinskei, håndtein, ei tranlampe og to kvernsteiner. Alle disse funnene gir gårdshaugen en datering til middelalder. Fra andre gårdshauger er det kommet materiale som antyder at flere av gårdshaugene har startet sin formasjonsprosess allerede i jernalder. På gårdstunet, inn mot våningshuset ligger en gravhaug, noe som gir meg grunn til å anta at denne prosessen har startet også her i jernalderen og at det forelå en gårdbosetning her allerede da. På 1800 tallet ble det registrert minst ni gravhauger og ei gravrøys mellom gårdstunet og sjøen (Nicolaisen 1904) noe som igjen indikerer en kontinuitet i gårdbosetningen her fra jernalder.

Bodøgaards plassering gir gården en god oversikt over den ytre Saltfjorden, og selv om det ikke er direkte synslinje nordover må man anta at gårdsherren her hadde god oversikt over hva som bevegde seg i fjorden på nordsiden av Bodøhalvøya også. Med denne oversikten

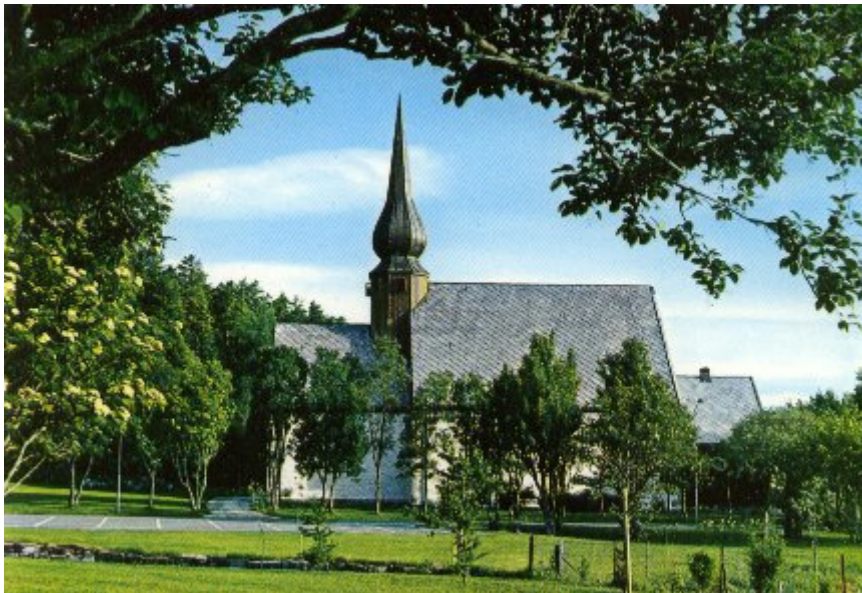
¹⁶ Ask. Id: 58286

over nærområdet, og med den tilgangen som var til dyrkbar mark, er det på ingen måte merkelig at det vokste fram en storgård her.

5.5. Tidlige kirkesteder.

Med teoriene om steds- og kultkontinuitet i tankene kan de tidlige kirkestedene i distriktet nøkkelbrikker i løsningen på mine problemstillinger. I undersøkelsesområdet finner vi to av de eldste kirkestedene i Nord Norge. Jeg vil her presentere disse kirkestedene og det arkeologiske materialet som er knyttet til disse.

5.5.1. Bodin.



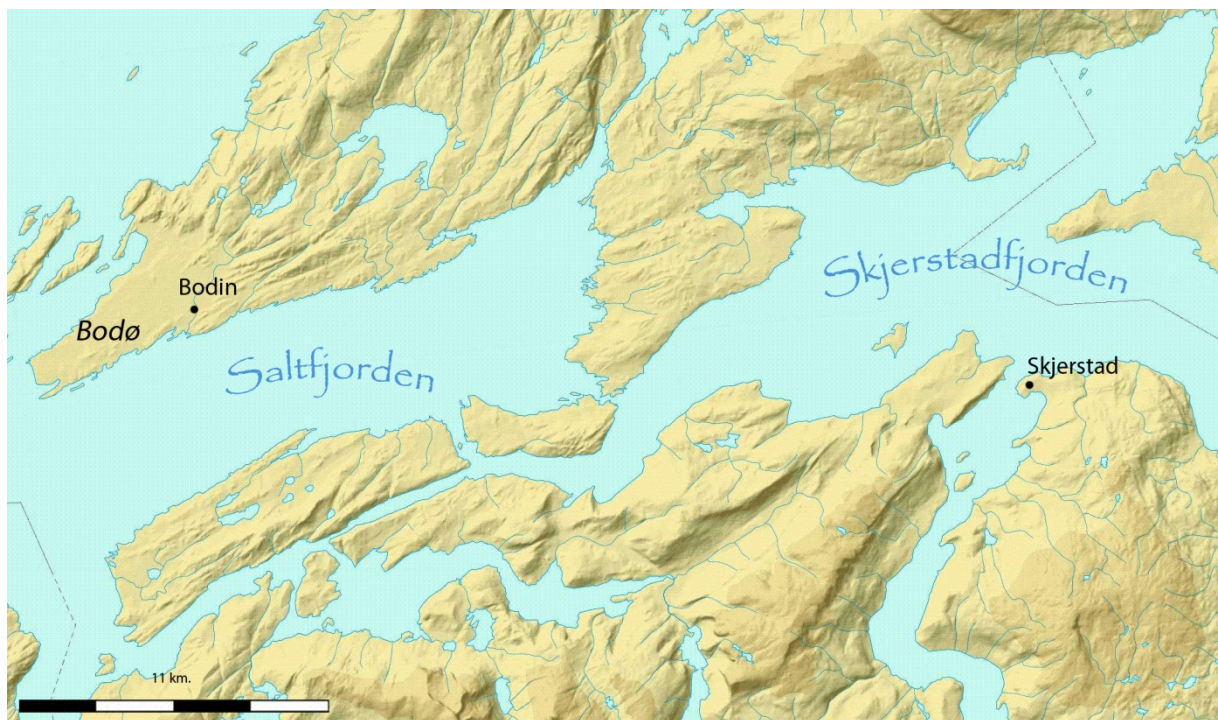
Bodin kirke, tatt fra nord.

Steinkirken Bodin kirke stammer fra ca 1240, men det skal ha stått to trekirker der tidligere. Kildene spriker med hensyn til kirkens alder, men under utgravning under kirkegulvet i 1963 ble det funnet brakteater som stammet tilbake til Håkon Håkonsson og dermed kan trekkes til tidsrommet 1217-1263 (Følling Eilertsen 1990: 16-17, 23-24, Midbøe 1961:155).

Disse brakteatene kan ha kommet i jorden på et senere tidspunkt. Men man antar at disse representerer starten av steinkirken. Av de gamle middelaldermurene er det bare litt som er synlig over bakken, og kirken har blitt renovert med jevne mellomrom gjennom historien.

Like ved kirken er det en haug som kalles ”Kjerkhåjen”, men som tidligere er omtalt som ”Tinghåjen”. Dette navnet er nevnt så sent som 1635 og navnet i seg selv antyder at her kan ha vært holdt ting i tidligere tider. Ved denne haugen finner man og den gamle vannkilden ”Oksøyet” som tidligere ble regnet for å ha en helbredende kraft (Gudbrandson, T. 1989: 558)

Like ved finner man stedet Skeid, hvor man antar at navnet har gammelnorsk opprinnelse og betyr et sted hvor det ble utført kappestrid og kappridning. Slikt foregikk som oftest i forbindelse med religiøse og kultiske fester, og disse ble ofte holdt i tilknytning til tingsamlinger (Moseng, Opsahl, Pettersen & Sandmo 1999: 39).



Tidlige kirkesteder i undersøkelsesområdet.

5.5.2. Skjerstad.¹⁷

Ved det gamle kirkestedet på Skjerstad finner man noen av de eldste gravsteinene i distriktet. Disse tre gravsteinene er av en romansk type med kors i relieff. Gravsteinene er datert til første halvdel av 1200 tallet, og er således av de eldste kjente kristne gravminnene i Nord Norge. I samme området er det funnet deler av et solkors eller hjulkors av kleber, av en type

¹⁷ Ask id: 73851

som dateres til 1100 tallet og et gammelt alterbord i kleberstein. Også her er det risset inn et solkors, og dette er eneste alteret man kjenner av denne typen i Nord Norge.

Kirkestedet Skjerstad ligger like på andre siden av innløpet til Misværffjorden for de gamle gårdsanleggene i Kvikstadvika og på Ljønesgradden. Det er ingen synlige rester etter ei steinkirke her, så man kan trygt anta at kirkene her har vært trekirker. Altertavlen i kleber er funnet like under bislaget til den nåværende kirken, noe som viser hvor sterk kontinuiteten har vært på plasseringen av denne kirken.

Skjerstad er et gammelt kirkested, først nevnt i skriftlige kilder i 1390. Ordavledinger av stedsnavnet Skjerstad og funn av spesielle gravsteiner (romanske), den ene med såkalte Betlehems kors, er en indikasjon på at det kan ha stått ei kirke på prestegårdsjorda i tidlig kristen tid (Iløkken 1990:10-13). Fram til 1955, da kirka brann ned og blei bygd opp 400 meter vest-nordvest for prestegården, i sør-sørvestlig retning opp av Skomakerodden, har alle kirkene en kjenner til stått på dette høydedraget med god utsikt over Skjerstadvfjorden.

De fleste av funnene av eldre gravsteiner og altertavlen stammer fra gårdshaugen ved prestegården på kirkestedet. Dette er en oval gårdshaug som er uklart markert i terrenget. Mye av gårdshaugen er skadet og utjevnet.

5.6. Samiske Lokalteter

Før nyere tid har som tidligere nevnt (kap 2) samiske kulturminner vært viet lite oppmerksomhet i den arkeologiske forskningen. Denne underprioriteringen har ført til at de aller fleste av de registrerte samiske kulturminnene er uten en absolutt datering, og flere kulturminner har vært feilaktig registrert som norrøne. Et annet problem er det faktum at flere av de samiske kulturminnekategoriene har vært i bruk over lang tid og gjennom flere av de norske periodene. Dette gjør et typologisk dateringsarbeid svært vanskelig, og gjør at man i utgangspunktet må se på de kategoriene man vet var i bruk i yngre jernalder og vikingtid.

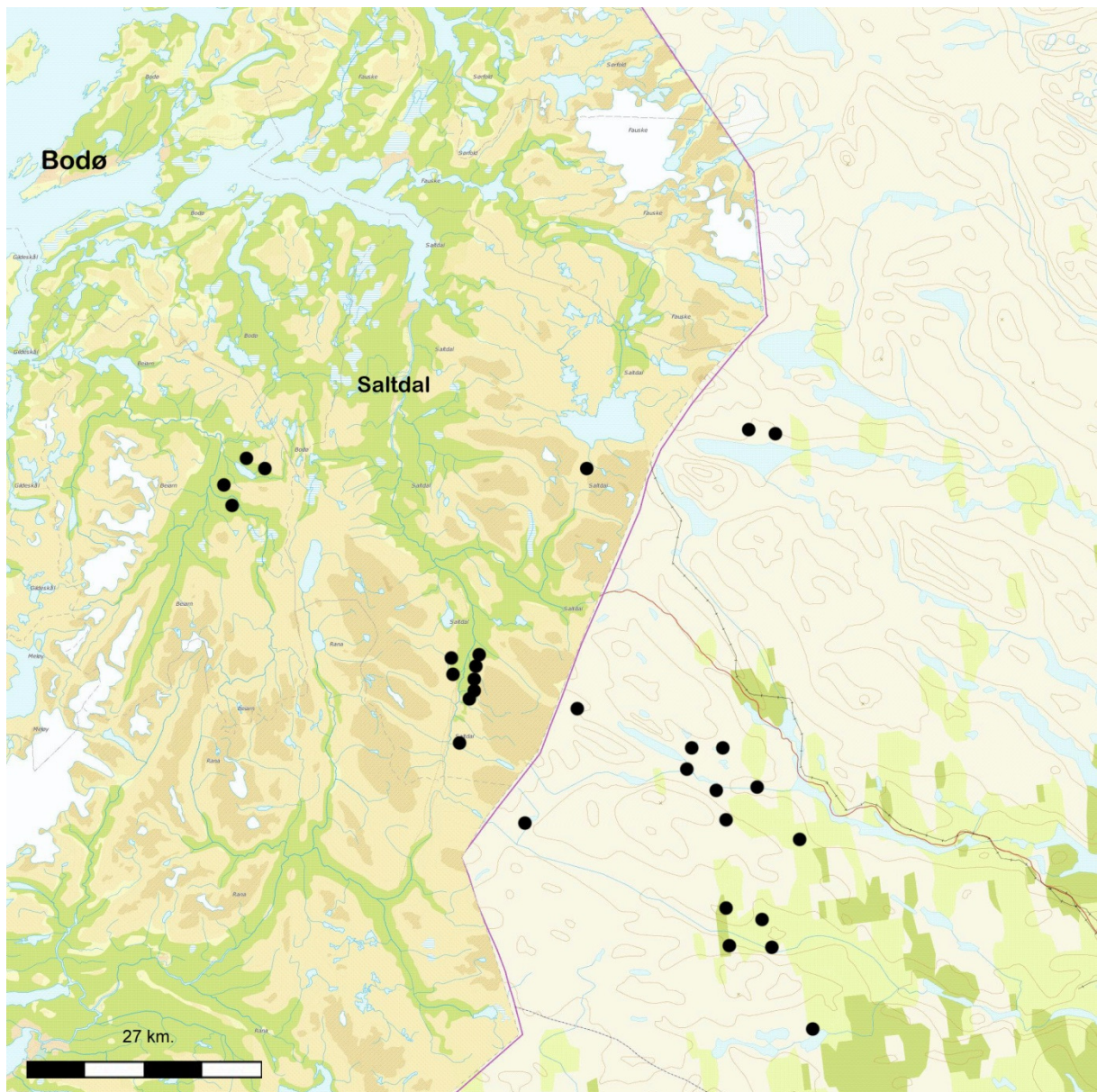


Relevante samiske kulturminner i undersøkelsesområdet, etter Grydeland (2007).

Selv om flere av lokalitetene i denne illustrasjonen faller utenfor min periode er distribusjonskartet likevel nyttig siden man får en god indikasjon på bosetningsmønster og områder som har vært i bruk av den samiske befolkningen. Sammen med det norrøne materialet gir dette oss en avgrensning av det man kan kalle norrøne eller samiske kjerneområder.

Videre vil jeg her presentere flere samiske lokaliteter som har dateringer til min undersøkelsesperiode.

5.6.1. Stallotuffer.



Stallotuffer fra vikingtid og tidlig middelalder. Etter Storli (1994)

Stallotuffer er en karakteristisk type svakt nedgravde tufter med en rund/oval form, en bred plattformvold og et ildsted i midten. Disse tuftene kan opptre alene, men opptre oftest flere sammen og gjerne organisert i rekke. Man finner Stallotuftene kun på innlandet, og da gjerne opp mot fjellet langs skoggrensene. Disse boplassene dateres ofte fra vikingtid til tidlig middelalder. Man får nå et opphold før denne typen tufter igjen er i bruk fra rundt 1600. Disse tuftene er tolket til å ha en sammenheng med den samiske villreinfangsten, på den annen side knyttes gjerne disse boplassene til tamreindrift, og viser at den samiske reindriften slik vi kjenner den kan ha røtter tilbake til vikingtid (Storli 1994). I dette distriktet er det registrert et

stort antall slike tufter på Saltfjellet og i Lønsdal, i tillegg er det fire lokaliteter mellom Saltdalen og Beiardalen. Like innenfor grensen til Sverige er det og registrert et stort antall slike tufter. Om man ser på distribusjonene av disse tuftene er det tydelig at lokalitetene på Norsk og Svensk side må ses i en sammenheng med hverandre. Av lokalitetene i Salten er det 15 slike stallotufter som har fått absolutte dateringer til perioden yngre jernalder til tidlig middelalder¹⁸.

En av de første tidsrammene for stallotuftene som ble diskutert tidlig på 1990-tallet var basert på trekullprøver fra 30 av stallotuftene i Lule älvdal, og denne tidsrammen er hovedsaklig basert på bruken av konvensjonelle dateringer. Dateringene spente fra slutten av 500-tallet til begynnelsen av 1600-tallet (Mulk 1994).

Det ble tolket dit hen at stallotuftene her hadde vært i kontinuerlig bruk over lang tid. Det er generelt få dateringer her knyttet til den første perioden, men fra 800 – 1050 øker antallet daterte stallotufter betraktelig, og man får en tydelig konsolidering av flere bosetninger over større områder. Mulk (1994) mener intensivering og funnrikdommen i Sverige fortsetter inn i tredje fase, 1050 -1250 e.Kr, da stallotuftene når et høydepunkt i utbredelse og omfang i det svenske innlandet.

En ny gjennomgang av dateringene, der enkeltprøver av kjerneved ble sendt til AMS, viser at 2/3 deler av stallotuftene ble etablert i vikingtiden med en hovedfase i tiden 800- 1050 AD (Liedgren mfl 2007:1287, Bergman mfl 2008:98, Sommerseth 2009:233).

5.6.2. Urgraver.

I undersøkelsesområdet er det registrert 16 urgraver, men en nytolkning av to graver som tidligere har blitt registrert som en flatmarksgrav og en sammenrast gravrøys kan man føye på to til og komme dermed opp i et antall på 18 (Grydeland 2007: 86-87). Bare noen få av disse gravene er absolutt datert, og dateringene spriker fra sen vikingtid til middelalder (Grydeland 2007, Storli 1985). Dette viser igjen dateringsproblematikken man kan møte når man forholder seg til flere kategorier av samiske kulturminner.

¹⁸ Appendix: tabell 1.

Urgravsskikken er kjent som en stort sett heterogen samisk gravskikk som normalt dateres til perioden 8-900 f.kr. til 17-1800 tallet. I Varanger kjenner vi til eldre dateringer enn dette, men ingen andre steder kjenner man dateringer til eldre jernalder (Schanche, A. 2000: 150,288). Denne type graver er enkle graver i steinurer, små nisjer mellom steiner eller under små utspring på store steiner. Mange av disse gravene har kantstilte heller som skaper små rom eller kamre hvor den døde legges (Odner 1983: 60-61).

De samiske urgravene ble tidlig viet oppmerksomhet fra forskere, og arkeologer tok for seg dette kulturminnet allerede på 1830 tallet (Hansen og Olsen 2004: 116), og de har lenge stått sentralt i forskningen på den samiske fortiden. Urgravene har en spredning som omfatter både Nord Norge, Trøndelag og deler av det svenske Norrland. Urgravene er vanligvis plasserte i åpne steinsprengte landskap, skjermet fra bosetningen. Audhild Schanche(2000) fremholder at en slik plassering har en metaforisk og symbolsk betydning, og at dette viser et potensiale rundt en tenkning om død. Urer, bergsprekker og huler kan ha syntes å være naturlige passasjer fra de levendes til de dødes verden.

Bare tre av urgravene i undersøkelsesområdet gir oss absolutte dateringer så gamle som yngre jernalder/tidlig middelalder, alle disse ligger i Fauske kommune¹⁹. I tillegg til disse kan den ene av de omtolkede gravene typologisk dateres gjennom en beinkam²⁰ til antakeligvis å stamme fra perioden mellom folkevandringstid og 1300 (Hutchinson & Holberg, 2009: 173). Denne graven i Stordalen i Bodø kan derfor være det eldste samiske gravfunnet i distriktet. Lenge var denne graven tolket til å være ei utrast røys, med andre ord ei ødelagt norrøn grav. Men gravens plassering og karakter, og gravgodset tyder på at dette har dreid seg om ei samisk urgrav.

Med denne graven, og de gravene man har absolutte dateringer på er vi da oppe i fire urgraver i området som kan dateres til yngre jernalder og overgangen til middelalder. Urgrava i Stordalen ligger veldig nære den norrøne gårdsbosetningen i Rønvika, men litt tilbaketrukket fra disse områdene.

¹⁹ Appendix: Tabell 2.

²⁰ TS: 5200

5.7. *Hybride Lokalteter*

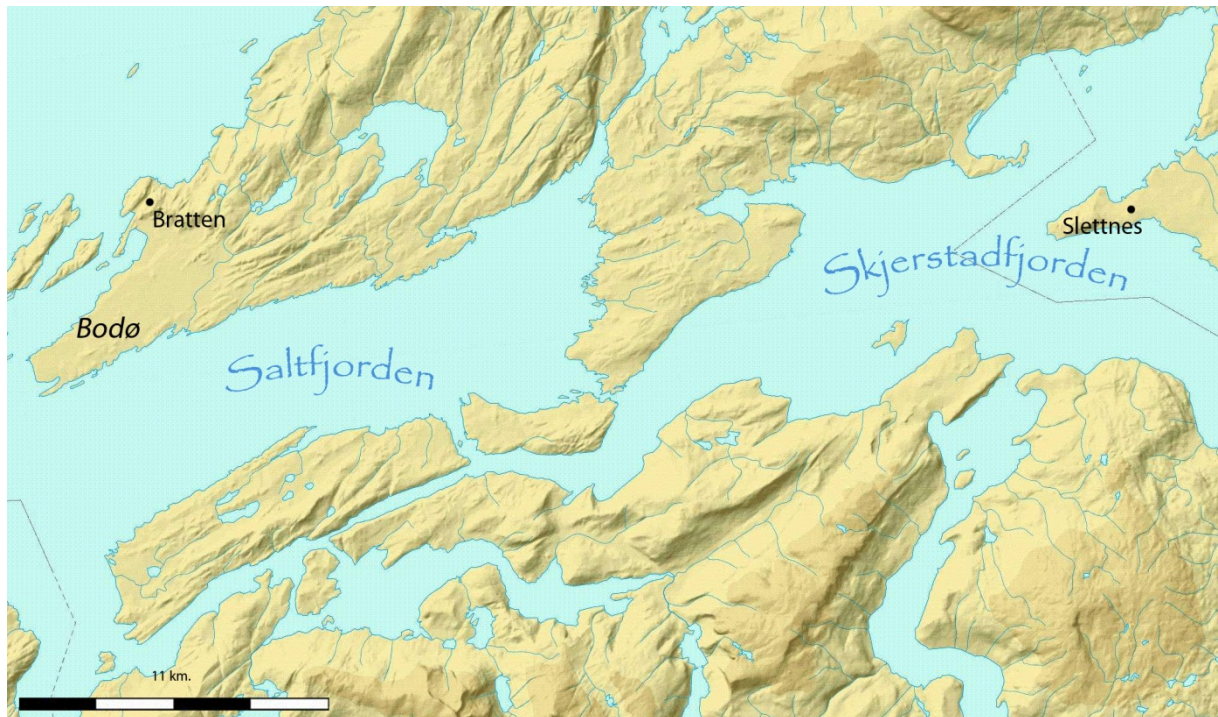
Fra slutten av yngre jernalder finnes en boplass i Misvær som har skapt flere tolkninger av etnisk tilhørighet. Eiterjord og Vestvatn er to boplasser som både har fått tolkningen norrøn (Munch, G. S. 1967) og samisk opprinnelse (Odner 1983, Storli 1985). Materialet ved disse lokalitetene bærer et blandet preg, noe som har ført til disse blandede fortolkningene.

Beinmaterialet fra Vestvatn i Misvær er på i alt 1840 bein, hvor 650 av disse er artsbestemt. I tillegg til dette materialet fantes det innslag av dyr som svin og ekorn (Jørgensen 1984:168). Det er verdt å merke seg at det ikke finnes bein etter ferskvannsfisk, men kun av saltvannsfisk som torsk, hyse, sei og sild (Munch, G. S. 1967:115). Med dette beinmaterialet i fokus, men med hensyn til at flere av gjenstandene har en tydelig samisk karakter ble denne boplassen tolket av Stamsøe Munch til å være en norrøn bosetning med et innslag av samisk materiale som viser en tydelig samisk infiltrasjon (Munch, G. S. 1967:117).

Basert på det samme materialet argumenterer Knut Odner (1983) og Inger Storli (1985,2007) for at dette dreier seg om en samisk boplass. Odner viser til at det i området rundt Vestvatn ikke ellers finnes noen norrøne kulturminner, noe som gjør at det arkeologiske bildet fra denne plassen indikerer det man antar var oppbygningen av en mobil samisk produksjonsform slik den utartet seg i tidlig middelalder (Odner 1983:68). Inger Storli (1985) bygger videre på denne argumentasjonen og peker på at i tillegg til det norrøne fraværet ellers i området må man ta med forekomsten av samiske graver i området og gjenstandsmaterialet i seg selv som tydelig viser en Samisk karakter (Storli 1985:148).

Av gjenstander fra boplassen med klare samiske trekk kan man nevne to ringspenner, som har paralleller i et funn fra Eitejord i nabodalen, og fra samisk gravmateriale i Norge og Finland. Et rundt hengesmykke i bronse har mange likheter fra funn i samiske offerfunn i Sverige og Finland (Munch, G. S. 1967: 99-114). I tillegg var det mye funn av klebersaker og kleberskår, fiskekroker, fiskesøkker, spinnehjul, kljåstein og flere råemner av kleber. Ved denne boplassen finner man og seks kleberskaft, paralleller til disse skaftene finner man i nabodalen på Eiterjord og Arstad, i tillegg ble slike skaft funnet ett i Arjeplog i Sverige, ett på Trondenes og tre lengre opp i Misværdalen på Brekke, nær Stolpe. Til slutt kan man nevne flere beinpiler og tre små kleberøser. Paralleller til disse små øsene finner man i de norrøne bosetningene på Grønland. Man kan og merke seg at det var relativt store konsentrasjoner av jernslag og jernfragmenter på Vestvatn, noe som kan tyde på at det var bearbeidet jern på stedet (Munch, G. S. 1967: 99-114).

5.8. Skattefunn



Rønvikskatten ble funnet på Bratten i Bodø. Slettnesskatten stammer fra Valnesfjord i Fauske kommune.

Fra dette området kjenner man til tre skattefunn, ett fra Rønvik og ett fra Skar i Bodø kommune, og ett fra Slettnes i Fauske kommune. Skattefunnet fra Skar²¹ har en såpass ung datering (12-1300) at denne blir utelatt.

5.8.1. Rønvikskatten.²²

Rønvikskatten er den største med sitt volum på ca 1,2 kg sølv. Rønvikskatten ble funnet i Brattskaret mellom Rønvika og Skivika i Bodø kommune av Johan Lagaard i 1919. Under uttak av stein som skulle brukes i grunnmuren til Bodø sykehus, ble en del av gjenstandene funnet sammen med rester av never. Denne neveren antas å ha blitt brukt til å pakke inn gjenstandene. Ved å følge ett spor av neverfragmenter ble resten av gjenstandene funnet.

Rønvikskatten består av tre halsringer, to ringspinner, fire små sølvringer, to sølvbarrer, 28 stykker med hakkesølv, to angelsaksiske mynter og 3 bruddstykker, 1 kufisk mynt og 46 bruddstykker. Halsringer dateres generelt til vikingtid, som oftest 900 tallet. Halsringer med

²¹ Ts: 5708 a-l.

²² Ts. 2556 – 2569

romboide endeplater regnes for å være noe yngre, og dateres i all hovedsak til 1000 tallet (Spangen 2005: 68-69). I Rønvikskatten finnes det en halsring med romboid endeplate, og har sine paralleller i det vestslavonske området, Sør og Øst Sverige, og i Danmark. De to andre halsringene er av typer man kjenner fra Norge, Vest Sverige og Danmark.



Rønvikskatten med sine 1,2 kg sølv.

Av ringspennene er kun den ene komplett. Denne er av typen R 680, men av en enorm størrelse. Denne har blitt tolket som å ha en parallell i den mindre Skagenspennen fra Hadsel. Imidlertid vil noen plassere denne spennen i en annen gruppe enn Skagenspennen, og mener denne er produsert i Norge. Størrelsen på spennen gjør den upraktisk, og er nok i hovedsak ment til seremoniell bruk og markering av status. Den andre spennen mangler nål, og er derfor vanskelig å stedfeste, men kan ha motstykker i både Skottland, Sverige og på Gotland (Spangen 2005: 69). Hakkedølv er små bruddstykker av sølv som var vanlig som betalingsmiddel i jernalderen. Dette er den vanligste bestanddelen i Sørskandinaviske depoter. Sølvbarrer er vanlige i Gotlandske depoter, og i latviske og litauiske funn. Man finner og en parallell på Orknøyene, hvor sølvbarrer utgjør størsteparten av et funn på Skaill. Flere av barrene fra Skaill har et triangulært tverrsnitt, lik den ene sølvbarren fra Rønvik²³ (Spangen 2005: 69-70). Når det kommer til myntene er opphav og dateringer mye mer eksakte. De anglesaksiske myntene dateres til henholdsvis perioden fra år 924 til 939 og perioden fra år 946 og 955. Disse myntene er slått for kong Edmund som regjerte i tidsrommet mellom 941

²³ Ts: 2562.

til 946. Den eneste hele kufiske mynten er preget i Fergiana i år 927 under kalif al MuktaDIR billah, og emir Nasr ibn Ahmad. Bruddstykkene kan på sin side dateres til periodene 792 til 793, og 949 til 950. Kufiske mynter kjennes i det norske materialet fra begynnelsen av vikingtid til midten av 1000 tallet, mens anglesaksiske mynter ikke er kjent i Norge med en så tidlig preging (Spangen 2005: 70).

5.8.2. Slettnesskatten.²⁴

På gården Slettnes ble det en gang før 1913 funnet en skatt i ei gammel steinur like ved ei smietuft på gården. Under fjerning av denne røysa kom funnet opp i dagen.

Det er uklart hvorvidt funnet inneholdt tre eller fire armringer, hvor bare en er bevart, i tillegg inneholdt funnet et stykke spiralformet gull. Denne typen armringer regnes for å være en norsk type og dateres til 900-1000 tallet. Gullet har for liten diameter til å være et smykke, om det ikke er brukt som anheng. Slike stykker med gull regnes normalt for å være betalingsstykker (Spangen 2005: 68).



De bevarte funnene fra Slettnesskatten.

²⁴ Ts: 2223 – 2224.

5.9. Oppsummering.

Det arkeologiske materialet taler for at befolkningen her har vært klar over, og utnyttet ressursene. Man ser spor etter utnyttelse av både kleber og glimmerskifer i området, og tydelige jordbruksspor bekrefter at det har vært drevet åkerbruk i distriktet. Inn i vikingtid ser man en økende aktivitet i fjellet representert gjennom økningen av stallotuffer både på norsk og svensk side i denne perioden. Stallotuftene representerer en tydelig økning i beskatningen av ressursene i disse områdene.

Det er arkeologiske spor etter relativt store gårdsbosetninger i undersøkelsesområdet, som sammen med gravmaterialet viser at det har vært en betydelig norrøn bosetning i området. Ved flere av disse gårdene er det statusindikerende funn. Ved å se på kombinasjoner av spesifikke funnkategorier valgte jeg ut fire kandidater for å være eventuelle maktsentre. I tilknytning til to av de største gårdene finner vi de to tidligste kirkestedene i undersøkelsesområdet.

Flere av funngjenstandene har funnet veien til dette distriktet fra flere himmelretninger, men man ser også at gjenstander har funnet veien herfra til andre steder. Dette viser at befolkningen her har vært en del av et kontaktnett som har forgreninger over store deler av deres kjente verden.

Det arkeologiske materialet viser et tydelig uttrykk, men skaper og tvetydigheter. Spredningen av gravmaterialet viser oss en avgrensning av samiske og norrøne kjerneområder, men man ser og, blant annet av urgravene i Stordalen at disse "grensene" kan være diffuse. Boplassene på Eiterjord og Vestvatn viser tydelig at det var kontakt mellom gruppene, siden man her finner både norrøne og typisk samiske karakteristikk. Vestvatns beliggenhet direkte inn fjorden for bosetningene på Ljønes gjør at man kan se for seg at dette har vært et sted hvor man har mottatt impulser fra både de norrøne områdene og de rene samiske områdene lengre inn i Misvær.

Hva alle disse materielle uttrykkene betyr, og hvordan disse påvirker historien fra sagatekstene skal jeg komme nærmere inn på i analysen.

6. Analyse.

Denne avhandlingen omhandler økonomi og makt i Saltens yngre jernalder. Sagalitteraturen omtaler distriktet som et maktsenter. I dette kapitlet skal jeg analysere flere av de påstandene som kommer fra sagatekstene, i lys av det arkeologiske materialet, og annet kildetilfang. Materialet viser at mulighetene for et høvdingdømme i Salten er til stede. Både spor av ressursutnyttelse og rike funn tyder på at det var rikdom i området i jernalderen. Mye av dette materialet peker mot de samme stedene som aktuelle kandidater til å være et maktsenter. Jeg skal videre drøfte hvilken betydning ressursutnyttelsen har spilt, om den kunne forsørge det maktsenteret vi hører om i sagalitteraturen, og hvor dette senteret kan ha vært lokalisert.

Materialet viser tegn til at kontakten mellom den norrøne og den samiske befolkningen har vært til stede. Jeg skal her forsøke å analysere i hvor stor grad det har vært kontakt, og hvor stor rolle denne kan ha spilt for en høvding som Raud den Rame.

Sagalitteraturens verdi som kilde er et viktig aspekt og går som en rød tråd gjennom hele avhandlingen. I slutten av dette kapitlet skal jeg forsøke å analysere denne kildens verdi i lys av mine øvrige konklusjoner.

6.1. Økonomiske forutsetninger.

På et lokalt nivå har håløygene i Salten nok levd av en kombinasjon av jordbruk og fiske. Farvannene rundt Saltstraumen har et såpass rikt fiske at dette trolig kan ha gitt avkastning ut over det som trengtes til hjemfiske. Tidligere har jordbrukets rolle i den nordnorske økonomien vært nedtonet, men jeg mener at man ikke kan legge hele Nord Norge under ett, da det er store klimatiske og topografiske forskjeller over hele landsdelen. Åkerbruket kan ha hatt en betydning langt større enn bare å tilføre korn til ølbrygging. Områdene i Salten som håløygene rådde over inneholder i alle fall flere lokaliteter hvor forholdene ligger godt til rette for åkerbruk.

Det har vært argumentert for at mere kommersialisert fiske i Nord Norge kan ha utviklet seg mye tidligere enn man før har antatt (f eks: Nilsen, G. 1998) og at fiske og tørrfiskproduksjon derfor kan ha hatt en mere betydelig økonomisk betydning allerede i yngre jernalder og vikingtid. Tørrfiskens kvaliteter og lange holdbarhet gjør at denne egner seg godt til eksport

og proviant over lengre reiser. Tørrfisk er tradisjonelt laget av den vandrende havtorsken, men det kan ikke utelukkes at den mer stasjonære kysttorsken også har blitt fisket på, tørket og handlet med (Barret 2008: 855).

Nye studier mener at man gjennom å analysere fiskebeins isotoper, nitrogen og karbon, som alle påvirkes av fiskens føde og vannets temperatur og saltinnhold, kan finne ut hvor fisken kommer fra og hvilken bestand den tilhører. Gjennom dette forskningsprosjektet mener de å påvise at store deler av fiskebeinsmaterialet både fra Hedeby og flere lokaliteter i England stammer fra tørrfisk importert fra Nord Norge allerede i vikingtid. Beinmaterialet kan stamme fra proviant fra skip, men det kan også komme fra laster med tørrfisk ment for handel, transportert fra Nord Norge som man kjenner det fra historisk tid. At denne handelen kan ha foregått en stund før det blir nevnt i historiske kilder er ikke usannsynlig (Barret 2008: 858). Det behøve ikke bare være et lokalt fiske. Et høvdingdømme som redistributiv enhet betyr at tørrfisken kunne komme fra hele Salten og andre områder, og er redistribuert gjennom høvdingesete som hadde kontroll over varene.

Britiske fiskebein fra vikingtida inneholder bare bein fra skulder og rygg. På tørrfisken er hodene kappet av før henging slik at hodene ikke ble med til England. Derimot på Helgelandskysten er det overrepresentasjon av hodeskallebein.²⁵

Forholdene i Salten ligger til rette for gode fangster med store fiskeressurser relativt nære bosetningene. Et fiske her, som gikk ut over behovet for et hjemfiske, er slett ikke usannsynlig. Om dette fisket var for å dekke et eksportbehov skal jeg la henge i luften. Men konkludere med at muligheten var til stede.

Dateringer fra et kvernsteinsbrudd i Saksenvik i Saltdal kommune (Helberg 2007) indikerer at denne industrien kan ha startet allerede i Jernalderen. Dette kvernsteinsbruddet er datert til slutten av Vikingtid/tidlig Middelalder, men det er argumentert for at dette ikke er det tidligste bruddet i Saltdal. Om disse bruddene, og andre liknende spor i landskapet kan knyttes opp mot en større produksjon kan disse bidra til å bekrefte en overproduksjon ment for et marked utenfor Salten.

Ressursene i området gir utvilsomt et grunnlag for overskuddsproduksjon. Både det rike fisket, jakt og fangstmuligheter og andre naturressurser ligger til rette for dette. Om man får til

²⁵ Dagbladet 06.05.2008: Vi lærte britene å spise fisk.
<http://www.dagbladet.no/magasinet/2008/05/05/534444.html>

en overskuddsproduksjon får man muligheten til å bytte fra seg eller selge varer. Kleberfunnet i Arjeplog som stammer fra et brudd i Misvær er bevis nok for at det har vært kontakt også denne veien, og likheten mellom stallotuftene i Saltdal og i Sverige viser at man ikke kan ta hensyn til dagens landegrensener.

Stallotuftene er en kategori som har blitt vist stor interesse både på norsk og svensk side. Selv om det nå er enighet om at tuftene er av samisk opprinnelse varierer tolkningene når det kommer til tuftenes funksjon og betydning. Flere forskere knytter stallotuftene opp mot tidlig tamreindrift (Storli 1994, Bergman mfl 2008:98, Liedgren & Bergman 2009:23), mens andre mener at boplassenes karakteristikk passer bedre til jakt og fangst på villrein (Manker 1960, Mulk 1994, Hansen og Olsen 2004). Ingrid Sommerseth (2009) argumenterer i en ny analyse av stallotuffer i Devddesvuopmi i indre Troms at de må ses i sammenheng med de nærliggende fangstanleggene. Hun knytter dem til jakt- og fangstgrupper som hadde villrein som økonomisk hovedbasis, men som holdt tamrein i små skala som lokkedyr til fangst og transport (Sommerseth 2009: 246). De fleste dateringene av slike stallotuffer, både i Norge og Sverige ligger i tidsrommet 600 – 1300 tallet, og i Sverige er størstedelen datert til perioden 800 – 1050 e. Kr. (Liedgren 2007, Bergman mfl 2008:98). I lys av dette og dateringene fra Lønsdalen ser man at aktiviteten øker inn i mot vikingtid og tidlig middelalder.

Uavhengig av om stalloboplassene knyttes til tamreindrift, villreinfangst eller en kombinasjon av disse, representerer de uansett ett arkeologisk tegn som viser en økende aktivitet, som kan knyttes til økt beskatning av ressursene disse områdene. Jeg ønsker her til dels å støtte meg til Bergmans (2008:107-108) syn på at stallotuftene som et resultat av at det samiske samfunnet endrer seg raskt i vikingtiden som følge av den utstrakte kontakten med de norrøne høvdingene langs kysten. De samiske produktene var så ettertraktet som luksusvarer at dette fikk en direkte effekt på den samiske økonomien.

Forsyninger av luksusvarer til handel og gavebytter ser ut for å være sikret gjennom disse nettverkene inn i landet og over grensen. Handelsvarer ble også skaffet til veie lokalt i fjorden. Ved kvernsteinsbruddene i Saltdal ser man at produksjonen var langt større enn lokal etterspørsel skulle tilsi. Funn av gjenstander som stammer fra kleberbruddet på Stolpe flere

steder, blant annet i Sverige indikerer at dette også kan ha vært handelsvarer av en viss betydning.

De to skattefunnene, og da Rønvikskatten i sær viser at kontaktnettene fra Salten har berørt store deler av den da kjente verden med både Kufiske og Anglosaksiske mynter, og sølvgjenstander som kunne stammet fra store deler av Skandinavia og de britiske øyer.

Materialet fra Rønvikskatten gir et tydelig vitnesbyrd. Handel eller gavebytter må ha stått sentralt om man skal kunne akkumulere de gjenstandene man finner i Rønvikskatten, uavhengig om deponeringen er gjort av samer, nordmenn eller begge gruppene sammen. Plasseringen av Rønvikskatten er og noe interessant i et nordnorsk perspektiv. Vanligvis finner man disse nedleggelsene i de typiske grenseområdene mellom de norrøne og de samiske kjerneområdene (Spangen 2005). Med Rønvikskatten kan det se ut til at dette ikke er tilfelle. Likevel viser igjen urgravene i Stordalen, og kanskje Rønvikskatten at disse grensene har vært diffuse.

Det er grunnlag og indisier, både arkeologisk og skriftlig, som tilsier at det har vært et maktsenter i Salten. Ikke minst tilsier ressursgrunlaget, og det rike gravmaterialet at det har vært en betydelig rikdom i området.

6.2. Maktsenter

Det heter seg jo i sagaen at Raud var ”*svær til å blote*”, og dette er et poeng både Snorre og Odd munk tar opp. Odd munk starter sin historie enda til med å kalle Raud en svær blotkar.

Man blotet for å holde gudene fornøyde så folk og fe holdt seg friske, samt å sikre et godt fiske og en god avling. Etersom ens identitet og innflytelse i dette samfunnet var definert på grunnlag av relasjoner, ble det skiftet på å holde blot for hverandre hvor man sikret godt år og trygge forhold gjennom å tilby gudene offer. Samtidig fungerte blotet som en politisk og sosial arena hvor man sikret seg allianser gjennom å vise hverandre respekt og ære. Velstand og sosial status var knyttet direkte til evnen å vise overflod. Måten å vise dette på var å ha mange husfolk, holde store blot og gjestebud, samt gjennom prestisjefylte gavebytter (Storli 1989).

Med tanke på blotets betydning for makt og sosiale relasjoner må jo disse uttalelsene kunne knyttes direkte til Rauds makt og status. Siden dette er et poeng som tas opp av begge sagafortellerne må man gå ut fra at Raud faktisk var en mann av en viss rang, i alle fall hadde han ressursene til å vise dette utad siden dette elementet har overlevd fram til de skriftlige nedtegnelsene.

Men hvor kan det da være at Olav Trygvasson måtte dra for å få has på Raud den Rame? Og hva kan Snorre ha ment med betegnelsen Godøyene? Av den enkle grunn at Saltstraumen spiller en så sentral rolle i sagateksten er jeg fristet til å anta at Rauds tilholdssted var enten innenfor, eller like ved Saltstraumen.

Hjemgården til Raud plasseres gjennom Snorres saga på øyene Gylling og Hæring. Ingen av disse navnene eksisterer i dag, men navnet Godøyene er et navn man i dag kjenner igjen i stedsnavnene Godøy og Godøynes. Navnet Godøy kan stamme fra det gamle islandske og gammelnorske ordet godar, som betyr høvding eller prest. Begrepet betyr direkte oversatt den som taler for gudene. God er et begrep man kjenner godt fra Island. Direkte språkhistorisk er derfor Godøy et navn som vil bety "høvdingens øy". Problemet er at jeg ikke klarer å finne noe, verken arkeologisk eller fra andre kilder som tilsier at Godøy har vært et senter. Det eneste som utpeker dette som en aktuell lokalitet er navnet i seg selv og sagateksten.

Beskrivelsen i sagaen kan vanskelig sies å omhandle disse to øyene, selv om det utales at de ligger inntil Godøystraumen. Det faktum at Olav og hæren hans måtte inn gjennom straumen for å nå Raud, og at det beskrives som en relativt lang tur inn fjorden gjør at dette virker usannsynlig.

Et skjøte fra 1390 oppgir navnet Skirastad på det som nå er Skjerstad. Det gamle norrøne arveordet skira betyr "døpe", og ordet skirari betyr døper. Disse ordene forekommer ofte i Islandske bibler²⁶. Men ordet skira kan også bety "ren". Om stedsnavnet Skirastad kan oversettes til "Døpested" er usikkert, men jeg tar en språkhistorisk frihet og velger å tolke det dit hen.

Om stedet Skjerstad har vært kjent som "Døpestedet" fra gammelt av er det ingen umulighet at det kan være opprettet et kristent kultisk senter her før man kjenner til at det har vært etablert en kirke her. Et navn som "Døpestedet" gir jo hentydninger at dette kan ha vært det kristne sentret for et relativt stort område, og at folk har reist hit for å la seg døpe.

²⁶ http://www.sprakrad.no/Toppmeny/Publikasjoner/Spraaknytt/Arkivet/Eldre/Kyrkjemaallet_paa_Faeroeyane/

SKJØTET FRA 7. NOVEMBER 1390.



Her er skjøtet som viser at kirkestedet minst må være fra 1390. Originalen er skrevet på pergament og oppbevart i Danske Selskaps Samlinger i København. Dokumentet forteller at Gudleik Thorgilsson solgte et jordstykke, et Punds Leis, i Breivik i Skjerstad sogn i Salten. Teksten på gammelnorsk forteller videre at skjøtet er underskrevet på Skjerstad mandag etter Allehelgensdag, 7. november 1390.

Uansett om dette er tilfelle vet vi med sikkerhet at det har vært etablert en kirke her tidlig, noe som støttes av det arkeologiske materialet. Om man nå kan ta stedsnavnet til inntekt for en tidlig kristen etablering, er det mye som peker på området rundt innløpet av Misværffjorden som et makt- og kultsenter også i jernalder. Gjennom det arkeologiske materialet kan man se en dannelse av et slikt maktsenter inn mot Skjerstad gjennom jernalderen. De store og rike gravfeltene på Ljøneset og gårdsanleggene på Ljønesgradden og i Kvikstadvika tyder på et slikt senter her og at aktiviteten her var langvarig.

Inn i yngre jernalder vokser Bodøgaard/Bodin fram som et senter. Det er flere ting som kan tyde på at dette var et kultisk senter, samt at det også her ble opprettet kirke tidlig. Også i dette området er det navn og stedsnavn som gir indikasjoner på at dette kan ha vært et makt- og kultsenter. Blant annet nevnte jeg stedet Skeid, som ligger et lite steinkast fra Bodin kirke.

Hestekamper og kappløp har spilt en stor rolle i sagatiden. I Aron Hjørleifssons saga finner vi en beskrivelse av en hestekamp som fant sted i Norge i Håkon Håkonssons tid, i det samme

tidsrommet som Bodin kirke skal ha blitt bygd. Noen av de lærde som har oversatt latinske tekster til islandsk har benyttet seg av ordet skeid også for lengdemålet stadium. Stadium har dobbel betydning og kan bety både bane for kappløp og et bestemt lengdemål (Wessen 1921:106). Steder med navneelementet Skeid i seg har over hele Norge en tendens til å ligge sentralt plassert i sine respektive bygder. I følge Per Vikstrand (2001:360) gjelder dette i alle fall Skædhvi- navnene. Om man ser på plasseringen til stedet Skeid i Bodø bare et steinkast fra Bodin kirke ser man at denne tendensen også kan gjelde her.

For Vikstrand var det bare to tolkninger som var gjeldende for skeidene, enten så viser det til en innhegnet kultplass, eller så har det sammenheng med en ”uråldrig hastkapplopnings- og hingsthetsningstradition med sakrala och rituella fortecken” (Vikstrand 2001:361). Skeid-hingstekamper og kappløp har spilt en integrert og vesentlig rolle i hesteholdet hos den skandinaviske eliten (Meling 2000, Martin 2003). Om Skeid, like ved Bodin kirke har hatt en slik funksjon vet vi ikke. Men stedsnavnet, og nærheten til kirken kan tale for det.

I tillegg til at området rundt Bodin kirke ser ut til å etablere seg som et senter inn mot yngre jernalder, ser man og en økning i aktiviteten på Seines på Straumøya. I det minste vitner gravfeltene med flere store graver som oppstår i yngre jernalder at aktiviteten øker her. Fra dette området kjenner man ingen gårdsanlegg eller stornaust fra denne perioden, men det betyr selvsagt ikke at dette ikke har eksistert her. En annen mulighet er at de store gravene som etableres her kan stamme fra den samme gruppen som hadde tilhold på Ljønes, og at disse gravfeltene ble etablert for å markere territorier og tilhørighet.

Om det har ligget en jernaldergård i tilknytning til gravfeltene på Seines har nok også dette vært en gård av anselig størrelse og rikdom. Den rene størrelsen på gravene her kommuniserer noe man ikke kan misforstå, selv i dag.

Det er ikke kjent noen tidlige kirker ved denne lokaliteten, og etableringen av kirkesteder på Skjerstad og Bodin gjør at disse stedene virker som de mest sannsynlige om man skal forsøke å lokalisere maktsentre i jernalderen.

6.3. Raud og samene.

Jeg har tidligere vært inne på den rollen den samiske befolkningen har hatt som leverandører av luksusvarer til gavebytter og handel. Men sagalitteraturen peker ut Raud og samene som allierte. Det er derfor nærliggende å tro at Håløygenes kontakter med den samiske befolkningen stikker langt dypere enn rene økonomiske hensyn. Om man tolker sagalitteraturen dit hen kan høvdingenes kontakter med samer godt sies å i tillegg hatt en viktig religiøs og sosiopolitisk betydning. Jeg må derfor gå gjennom noen andre kilder som kan belyse problemstillingen om den norrøne og samiske tilknytningen på andre plan en de rent økonomiske.

Hilda Davidson (1993) mener å påvise en kult knyttet mot Njord og i sær Skade i Nord-Norge. Skade var gift med Njord, og var datter av jotnen Tjatse. Det er flere trekk ved henne som kan minne om samisk kultur (Davidson 1993: 61). Hun blir ofte sett på som en gudinne knyttet til vinter, samt at hun holdt til oppe i fjellene, hos jotnene i Utgard. Njord på sin side representerte sjøliv, handel og rikdom og holdt til på kysten. Skade og Njord måtte til slutt skilles. Etter at de hadde levd ni døgn i hver sine områder fant de til slutt ut at de ikke klarte å finne seg til rette i hverandres miljøer, og begge flyttet hver til sitt. Davidson (1993, 1990: 111) mener dette kan tolkes som et uttrykk for splittelse mellom Skadekulen, og kulen som var knyttet til Vanene i de områdene hvor nordmenn og samer levde i nær kontakt. Man kan vel også se på dette som et uttrykk for spenninger, eller forskjeller mellom den norrøne og den samiske befolkningen i de samme områdene.

Etter ekteskapet med Njord, giftet Skade seg senere med Odin, og de fikk sønnen Sæming. Halfdan Koht (1908) tolket Sæming til å være en gammel nordlandsk sagnhelt med samisk bakgrunn, og knyttet han nært til Håløygætten. I de skriftlige kildene er det lite som direkte omhandler den nordnorske religiøse kultus. Det nærmeste man kommer er i Færeyingasaga hvor Torgerd, Holgers brud viser seg som den mest sentrale helligdommen for Ladejarlene. I Flateyrbok²⁷ hører man om Sigmund fra Færøyene som besøker Håkon Jarl, en av ladejarlene. Håkon viser Sigurd til sin største helligdom. Ett sted i skogen hvor det står en statue av Torgerd, gudinnen fra nord, som han betraktet som sin ættegudinne. Torgerds opphav var Hålogaland, og det kan muligens knyttes en forbindelse mellom henne og samisk kultur. I Saxo Grammaticus fortelles det om hvordan kong Helge i Hålogaland fridde til finnekongens datter, Tora. Om Helge og Tora er samme skikkelsene som Holger og Torgerd

²⁷ Flateyrbok I, 114

er det rimelig å anta at jotunkvinnen og disen Holgerd kunne knyttes til samene. Holger på sin side regnes for å være den mytiske grunnleggeren av Håløyriket som Håløyene og Ladejarlene fører sine aner til. Gro Steinsland (1991) mener at den eldre tradisjonen med Holge og Torgerd som Håløygættens opphav senere er blitt til en variant som knytter ættens opphav til ideen om et hellig bryllup mellom en guddom og en jotunkvinne. I Håleygjatal er det hellige bryllupet identifisert som bryllupet mellom Odin og Skade som ga opphav til sønnen Sæming.

Slike hellige bryllup finner man igjen flere steder i sagalitteraturen og kvadene, og i alle disse ekteskapene mellom gud og jotne har det kommet et barn som hverken var jotun eller gud, et opphav til noe nytt, en kongeslekt. Høvdingene representerte i så måte den guddommelige makt i samfunnet, mens for eksempel Torgerd representerte det guddommelige i naturen, og høvdingens bindeledd til gudene.

I de skandinaviske jernaldersamfunnene er det utviklet en fyrsteideologi, hvor høvding og konger står i et mer eller mindre direkte slektskapsforhold til gudene. Med tanke på den sentrale rollen jotunkvinner spiller i Håløygenes opphavsmyster og kult, er det ikke utenkelig at høvding som Raud den Rame kunne ha tatt samiske ektefeller for videre å statuere sin rett til makt i kraft av sitt mytologiske opphav gjennom slike hellige bryllup. En slik tilknytning til samene ville kanskje være en del av det faktiske maktgrunnlaget for de håløyske høvdingene.

I norrøne graver er det ofte funnet gjenstandsmateriale som gir gravene et samisk preg, dette er tolket som en indikasjon på at utveksling av ektemaker har funnet sted (Storli 1991).

Den nære kontakten mellom den samiske og den norrøne befolkningen i nord førte nok til at man kjente til hverandres religiøse og kultiske tradisjoner. Det er flere likhetstrekk mellom dem selv om religionen kunne ha ytret seg på forskjellige måter fordi man levde på ulikt vis (Hansen & Olsen 2004: 61). Mens den samiske religionen i stor grad var knyttet til veide og fangstsamfunnets liv var den norrøne religionen mere knyttet til den bofaste gårds og kystkulturen.

Snorre Sturlasson forteller om en lokal nordnorsk høvding som hadde inngått en allianse med den samiske befolkningen, og lært fra dem hvordan man kunne utføre kraftige handlinger som for eksempel å kontrollere vær og vind. At Raud var en ivrig bloter kom ikke i konflikt med hans trolldomskunster. Det viktigste i Rauds religionsutøvelse ville vært den kraft og makt

han kunne skaffet seg gjennom de mulighetene som var til stede, det seg være fra norrøn eller samisk tradisjon. Man må kunne regne med at begge gruppene hadde parallelle former for trolldom. De norrøne anså likevel den samiske trolldom for å være mektigst, noe som jeg skal vise kommer frem gjennom sagamaterialet og en del av kristenlovene.

Både fra Ynglingesagaen og Harald Hårfagres saga hører vi om samenes mektige trolldom. Det fortelles i Ynglingesagaen²⁸ at mens høvdingen Vandale i Uppsala holdt på sin seid, lengtet han etter å reise nordover til ”finnenes land”. Dette ble av hans venner tolket slik at han ønsket å lære og ta i bruk deres kraftigere trolldom. Harald Hårfagre selv ble forhekset av samejenta Snefrid, og kom seg ikke fri fra denne trolldommen før Snefrid var død²⁹ Eirik Blodøks fikk blant annet Hålogaland som len av sin far Harald Hårfagre. Når han kom nordover møtte også han ei jente i Finnmark som han forelsket seg i. Dette var Gunnhild, som var datter av Ossur Tote fra Hålogaland. Hun hadde reist nordover for å lære trolldom fra to samer, som var de viseste i Finnmark³⁰. Der levde hun sammen med disse to samene som var beskrevet som så mektige at de kunne følge spor like bra som hunder. De var så gode på ski at ingen kunne komme unna dem, og at de traff alt de skjøt på. Om de ble sinte snudde jorda seg opp ned når de så den, og så de på noe levende, falt det dødt om. Gunnhild hjalp senere Eirik Blodøks å ta livet av disse samene, og giftet seg med han. Ryktet om Gunnhild som trollkyndig er belagt i flere kilder. I *Historica Norvegiæ* blir hun beskrevet som ond og hensynsløs, og Theodoricus Munch (Salvesen 1969:53) antyder at det var Gunnhilds ondsinnede verk at Håkon Adalsteinsfostre ble drept av et streifskudd ved Fitjar på Stord.

Raud den Rame beskrives som en stor trollmann. Mye av denne påstanden kan komme av hans allianse med samene og deres magi. Et naturfenomen som Saltstraumen ble tatt for å være et resultat av disse kreftene. En annen motivasjon for disse påstandene kan være for å beskrive hvilken mektig motstander Raud var for kongen, men at kongemakten gikk fra Gud seiret. Som lønn for denne motstanden og gjenstridigheten måtte Raud i følge Snorre dø den verste død som var. Kongens henrettelse av Raud den Rame er billedlig beskrevet i sagaen av Snorre Sturlasson.

”Så lot kongen folk ta og binde ham med ryggen mot en stokk, han lot dem sette en pinne mellom tennene på ham, slik at munnen stod åpen. Så lot kongen ta en lyngorm og sette foran munnen på ham, men ormen ville ikke inn i munnen, den krøkte seg bort, for Raud blåste mot den. Da lot kongen ta en

²⁸ Snorre Sturlasson: Ynglingesagaen, kap 13.

²⁹ Snorre Sturlasson: Harald Hårfagres saga, kap 25-26.

³⁰ Snorre Sturlasson: Harald Hårfagres saga, kap 33.

kvannstilk som var som et rør, og sette i munnen på Raud, noen sier forresten at det var luren sin kongen lot sette i munnen på ham. Så slapp han ormen inn der og kjørte ei gloende jernstang inn etter den. Da krøkte ormen seg inn i munnen på Raud, og videre ned gjennom halsen og skar seg ut i sida. Slik mistet Raud livet.”³¹

Hvorfor måtte Raud dø på denne måten, og hvorfor er det så detaljert beskrevet? Noe av svaret kan man kanskje finne om man ser litt på ormens betydning i norrøn mytolog og i kristendommen.

I bibelens første Mosebok lokker slangen Adam og Eva ut i synden ved å overtale dem til å spise frukt av kunnskapens tre. Slangen blir karakterisert som en svikefull og forrædersk skapning, og knyttes dermed opp mot det onde. Også i den norrøne mytologien møter vi en slange i en liknende kontekst, her blir Loke avstraffet for sitt svik når han var ansvarlig for Balders død ved at han ble lenket fast av innvollene fra sin egen sønn. Skade henger en orm over hodet til Loke, av denne ormen drypper etsende gift i Lokes ansikt. Selv om hans kone Sigynn samler opp denne giften i en skål, treffer en dråpe av og til Lokes ansikt, og han vrir seg i smerte. Slik skal han ligge helt til ragnarok, hvor han skal komme fri for sitt siste slag.³²

I begge disse tilfellene ser man at slangen settes inn i en kontekst hvor ondskap og forræderi er en felles faktor. De fleste slanger har et anatomisk trekk som kanskje kan gi litt av forklaringen på en slik karakteristikk. Slangens spaltede tunge har to spisser som peker hver sin vei, noe som er opphavet til uttrykket å snakke med kløvd tunge. Bare dette uttrykket er en klar referanse til løgn og svik.

Man kan kanskje se det slik at Snorres svært billedlige beskrivelse av Rauds ende derfor kan ha hatt en todelt religiøs og politisk betydning. På den ene siden var beskrivelsen av den brutale henrettelsen ment for å være ett eksempel. Trosser du rikskongen og kirken må du betale. På den annen side kan henrettelsesmetoden hatt en dypere betydning. Slangen eller ormens tilknytning til forræderi og svik kan også symbolisere en straff for Rauds svik. Sagaforfatteren kan slik få fremhevet at Raud straffes for å ha sveket kongen og den nye tro gjennom å holde seg til sine gamle skikker og guder, samt å alliere seg med samene og deres trolldomsmakt.

³¹ Snorre Sturlasson: Olav Tryggvassons saga, kap 80.

³² Loketretta er en del av Gudekvede i den Eldre Edda og omhandler Æsesenes oppgjør med Loke.

Den senere demoniseringen av samiske elementer og forbindelsen mellom samer, jotner og underjordiske kan ses på som et forsøk fra sagaskriverne på å sverte disse relasjonene. Dette kan støttes av de tidlige kristenlovene hvor det eksplisitt legges ned forbud mot å dra til samene for å la seg spå, og blant annet et forbud mot å "tro på" samene (Hansen & Olsen 2004: 62).

6.4. Sagalitteraturens kvaliteter.

Odd Snorrason skrev i ca. 1190 på latin den første kjente særskilte saga om Olav Tryggvason. Den opprinnelige latinske teksten er tapt, men sagaen er bevart i oversettelse til norrønt.

Odd Snorrason var munk på benediktinerklostret på Þingeyrar på nordvest Island. Sagaen skiller seg også fra de senere sagaer om Olav Tryggvason ved at den har sterke legendariske trekk. Det er særlig kristningskongen Olav som beskrives. De begivenhetene som skildres her skal være eksempler til etterfølgelse, eller til skrekk og advarsel.

Snorre Sturlasson er en av de yngre kildene, men Snorres tekst bygger i stor grad på Odd munks tidligere nedtegnelser. Til tross for dette er det flere forskjeller å spore i sagatekstene. Den amerikanske filologen Theodor M. Andersson (1977) har gått gjennom begge sagaene og sammenliknet disse tekstene. Begge sagatekstene fremhever kongemakten som sentral i kristningen av Norge, men likevel er det nyanser av forskjeller.

I Odd Snorrasons versjon skjer religionskiftet som en mirakuløs prosess, mye ved hjelp av gud. Hedendommen er ondskap og må bekjempes, og gud griper inn gjennom helgenkongen Olav. I Snorre Sturlassons versjon er religionskiftet nærmere knyttet Olav Tryggvassons gjerninger, og hans personlighet kommer sterkere i fokus. Gro Steinsland (2000: 105) argumenterer for at dette blir gjort dels for at historien skulle bli mere begripelig, og til dels for å legitimere bestemte forklaringstradisjoner.

Snorre var ikke bare den historikeren han ofte er presentert som, han var en av de mektigste mennene på Island i en tid hvor konflikt og borgerkrig regjerte i Norge. Håkon Håkonsson (1217-1283) regjerte i Norge fra sitt sete i Bergen. Snorre var alliert med Skule Jarl som forsøkte å ta makten i 1239. Med bakgrunn i denne alliansen var kong Håkon selv involvert i drapet på Snorre Sturlasson (Gansum 1996:4). Dette viser hvilket aristokratisk miljø Snorre var en del av, og derfor er det god grunn til å hevde at Snorre skrev sin saga mye ut fra

datidens politiske situasjon og hans egne personlige motivasjon (Gansum & Østigård 2004: 75).

Snorres verk er summen av hans tids historiske viten fra muntlig og skriftlig overlevering. De eldste utsagnene kan man spore tilbake til skaldene, som på mange måter kan kalles de første historikere. Mange av skaldene oppholdt seg i høvdingers og kongers følge og hadde til oppgave å skildre viktige og minneverdige hendelser i sin respektive konge eller høvdings liv. Skaldekvadene ble sett på som særdeles pålitelige, siden de ble sagt fram foran kongen og hans menn. Folk kunne derfor kontrollere troverdigheten i samtiden, og ingen skald ville våge å fare med løgn overfor kongen (Hødnebo 2005:22). I tillegg til dette er sagatekstene vi leser i dag forskjellige oversettelser av de originale dokumentene, så mulighetene er og til stede for at oversettelsene kan være mangelfulle, og språket feiltolket.

Selv om sagalitteraturen av denne årsak kan være på vakkende historisk grunn kan man likevel lese mye mellom linjene. Flere av påstandene i sagafortellingene om Raud den Rame viser seg å kunne underbygges gjennom det arkeologiske materialet, selv om ikke alle viser seg å være like korrekte.

7. Konklusjon

Fra sagalitteraturen kjenner man historier om store høvdingar og tapre korstog, og historien er ofte fortalt i spektakulære detaljer. Selv om man ikke nødvendigvis skal tolke disse fortellingene bokstavelig er det mye man allikevel kan lære av disse tekstene. Om man tar de nødvendige hensyn til sagalitteraturens historiske kvaliteter er det mye man kan lese mellom linjene.

Jeg tok her for meg historien om Olav Tryggvasons møte med høvdingen Raud den Rame fra Salten. Jeg synes av flere grunner at denne historien er av de mest interessante i sagalitteraturen. Denne teksten har gitt meg mange gode problemstillinger og spørsmål. Ved å se dette sagamaterialet belyst av andre sagakilder og det arkeologiske materialet har jeg fått et grunnlag for å kunne trekke flere slutninger.

Om Raud den Rame har eksistert eller er et produkt av lengre tids forvrengning av muntlige sagn og sagaforfatterens personlige bidrag til disse sagnene kan man aldri vite. Allikevel forteller historien om Raud den Rame mye om både sosiopolitiske, økonomiske og kultiske

forhold i jernalderens Salten. I undersøkelsesområder er i alle fall ressursgrunnet til stede for å kunne huse en høvding av Raud den Rames kaliber. Hva som er Rauds gård er et vanskelig spørsmål å besvare siden man aldri kan være sikre på hans eksistens, men både det arkeologiske materialet og andre kildetilfang peker ut Skjerstad/Ljønes og Bodin/Bodøgaard som de mest aktuelle lokalitetene for et maktsenter i dette distriktet. De to øyene som nevnes i sagaen som høvdingsetet eksisterer ikke under disse navnene i dag, eller i noen skriftlige kilder. Det er flere indikatorer som peker på Bodøgaard og Ljønes enn på noen andre lokaliteter. Ikke minst er opprettelsen av de tidlige kirkene på Bodin og Skjerstad sterke indikatorer på at disse områdene tidligere har vært politiske, kultiske og sosiale sentre. Materialet peker ut Ljønes som det eldste sentret, men i yngre jernalder og vikingtid kan det se ut som man har to maktsentre her, ett på innsiden og ett på utsiden av Saltstraumen. Saltstraumen ville nok ikke hatt noen innvirkning på Olav Tryggvasons passasje til Bodøgaard, og det er derfor usannsynlig at dette kan være Raud den Rames gård. Ljønes derimot passer bedre med sagalitteraturens reisebeskrivelse, og innehar de kvalitetene et høvdingsete må ha.

Sagalitteraturen er ingen solid historisk kilde, men disse tekstene forteller oss likevel mye om samfunnet i sagatiden, og om samfunnet når tekstene ble nedtegnet. Det meste av kjennskap vi har til yngre jernalders samfunnsstruktur, religion og praksis er nettopp gjennom disse kildene. Sagalitteraturen bekrefter eksistensen av en slik samfunnsformasjon som høvdingdømmet utgjorde, og vil derfor alltid kunne være en viktig kilde om man tar hensyn til litteraturens kvaliteter. Ved å lese mellom linjene i sagaene ser man at relasjonene og båndene mellom den norrøne og den samiske befolkningen må ha vært sterke her nord, et bilde man til en viss grad og kan se i det arkeologiske materialet.

Et viktig aspekt for etableringen og opprettholdelsen av interaksjonen mellom gruppene, er transaksjoner basert på tradisjonell samisk og norrøn økonomi. To etniske grupper med ulike skikker, livsformer og ressursutnyttelser. Innenfor disse gruppene kan det ha eksistert ulike hybride undergrupperinger og ikke minst funnet sted en interaksjon på tvers av kulturene. Et eksempel på slik hybridisering kan man se på Vestvatn i Beiarn. Slike hybride lokaliteter mener jeg man ikke kan sette i båsene samisk eller norrøn uten videre. Guttorm Gjessing kommenterte dette allerede i 1941, og jeg skal la dette tema henge i luften etter hans ord:

”En har hatt så alt for lett for å stille spørsmålet som et ”enten – eller” i stedet for et ”både – og”. (...) Har folket her nord vært skiftende og sammensatt i historisk tid er det med andre ord all grunn til å regne med et ”både – og” i oldtiden og” (Gjessing 1941:73)

Det at relasjonene mellom samer og håløyer fremheves så sterkt i Snorre Sturlassons tekst gjør at man er nødt til å anta at dette tas opp bevisst. Hva som er Snorres motivasjon for å trekke dette fram kan det bare spekuleres i, men noen av svarene kan man finne ellers i sagalitteraturen og i andre skriftlige kilder fra samme periode.

Man kan anta at demoniseringen av det samiske folk, og samisk trolldom var kanskje et viktig trekk for å komme de gamle skikkene til livs, noe som eksemplifiseres gjennom de tidlige kristenlovene. Å plassere samene i en allianse med en svoren fiende av Kristus og kongen var kanskje et liknende trekk, for å skape noe av den samme effekten. Om interaksjonen med samene, og rituelle bryllup med samiske kvinner var en viktig del av høvdingenes maktlegitimering, ville det være viktig å komme disse alliansene til livs for å kunne opprettholde den nye maktstrukturen

Uavhengig om Raud den Rame eksisterte eller ikke ser man likevel at historien om denne høvdingens endelikt forteller oss mye om de politiske, sosiale og til dels økonomiske forholdene som var i dette området, og gjennom sagaens beskrivelser kan man billedlig se for seg Olav Tryggvasons vanskelige ferd inn Saltstraumen mot Rauds gård. Denne og liknende historier vil alltid kunne være gode kilder til inspirasjon, ettertanke og spørsmål, og vil derfor stadig komme tilbake.

Å tro at man gjennom det arkeologiske materialet og det andre kildetilfanget skal kunne klare å lokalisere sagakarakteren Raud den Rame er naivt. Så i stedet for å lure på hvem, hva og når, kan man heller prøve å løse hva, hvordan og ikke minst hvorfor.

Figurliste.

Forside: To storhauger fra Ljønes. Foto: Ernst Furuhatt

Side 30:Kart som presenterer undersøkelsesområdet. Ill: Vegard K. Engen.

Side 32: Seifiske i Saltstraumen, 60 tallet. Foto: Oddlaug Johnsen

Side 36: Kart over aktuelle lokaliteter med bruksspor i landskapet. Ill: Vegard K. Engen.

Side 37: Kart over det norrøne gravmaterialet fra yngre jernalder. Presentert etter antall graver. (Storli 1985, 2007, Hutchinson & Holberg 2009.) Ill: Vegard K. Engen.

Side 38: Skipsformet gravhaug, Kvikstadvika. Foto: Ernst Furuhatt.

Side 38: Storhaug, Kvikstadvika. Foto: Enrst Furuhatt.

Side 39: Tabell: Gårder rundt og innenfor Saltstraumen med statusindikerende funn. G:gull, S:sølv, Sp:Spenner, P:perler. (Kilder: Storli 1985,2007, Holberg & Hutchinson, 2009, Askeladden).

Side 40: Kart som presenterer de fire aktuelle lokalitetene for et maktsenter. Ill: Vegard K. Engen.

Side 46: Bodin Kirke. Foto: Ukjent, Bodin Kirkeraad.

Side 47: Kart som presenterer de tidligste kirkestedene i undersøkelsesområdet. Ill: Vegard K. Engen.

Side 49: Kart som presenterer relevante samiske lokaliteter i undersøkelsesområdet. (Grydeland 2007). Ill: Vegard K. Engen.

Side 50: Kart som viser stallotuffer fra vikingtid og tidlig middelalder (Storli 1994). Ill: Vegard K. Engen.

Side 54: Kart som viser funnstedene til Rønvikskatten og Slettnesskatten. Ill: Vegard K. Engen.

Side 55: Rønvikskatten. Foto: Tromsø Museum.

Side 56: Slettnesskatten. Foto: Vegard K. Engen.

Side 63: Skjøte fra 7. november 1390. Takk til Randolv Gryt.

Litteratur:

- Andersen, P. S. 1960: Rudolf Keyser, Embedsmann og historiker. Universitetsforlaget, Oslo.
- Andersson, Theodore M. (1977): *The Conversion of Norway According to Oddr Snorrason and Snorri Sturluson*, «Medieval Scandinavia 10», side 83-95.
- Andren, A. 2002: Platsernas betydelse. Norrön ritual och kultplatskontinuitet. I *Plats och praxis: studier av nordisk förkristen ritual. Vägar til Midgård 2* (red K. Jennbert et al.) Nordiv Academic Press. Lund.
- Arntzen. 2008: Fosfatanalyse som innfallsvinkel til forskning på tidlig jordbruk: et case study fra eldre til yngre jernalder på Skålbunes, Bodø kommune, Nordland.
- Barrett, James, et al. 2008: Detecting the medieval cod trade: a new method and first results. I: *Journal of Archaeological Science* 35 (2008) s850-861
- Barth, F. 1969: Introduction. I F. Barth (red.), *Ethnic groups and boundaries*, Gyldendal, Oslo.
- Barthes, R 1984: *Writing degree zero. Elements of semiology*, Jonathan Cape, London.
- Barthes, R, 1985: *The fashion system*. Jonathan Cape, London.
- Bayburin A. 1981: Semyoticheskij status veshchey i mifologia. I: *Materialnaya kultura i mifologia*. Leningrad
- Berglund 1995. Tjøttariket. En arkeologisk undersøkelse av maktforhold og sentrumsdannelse på Helgelandskysten fra Kr.f. til 1700 e.Kr. Universitetet i Trondheim. Vitenskapsmuseet.
- Bergman, I., L. Liedgren, L. Östlund & I. Zackrisson, O. 2008. Kinship and Settlements: Sami Residence Patterns in the Fennoscandian Alpine Areas around A.D. 1000. *Arctic Anthropology*, Vol. 45, No. 1. The University of Wisconsin Press. 97 - 110.
- Bertelsen, Reidar. 1983: Gårdslokalisering i Jernalder og Historisk tid i Lofoten og Vesterålen, Stabilitet eller labilitet. I Olafson G. (red): *Hus, gård och bebyggelse*. Foredrag från det XVI nordiska arkeologmøtet, Island 1982.
- Bertelsen, Reidar: 2000: Nord Norge og Verden ved forrige tusenårskifte. *Ottar nr1 2000*. TMU
- Binns, 1978: Jernalderbosetning på Kvaløy i Tromsø. Magistergradsavhandling, Universitetet i Tromsø.

- Bjerck, H. 1992: Nyregistrert ødegårdsanlegg på Ljønesodden. Rapport fra arkeologiske undersøkelser 10. Og 23.9.1992. Nordland Fylkeskommune. Kultur og fritidsavdelingen. Kulturminnevern.
- Bruun, I. M. 2007: Blandede graver – blendede kulturer? En tolkning av gravskikk og etniske forhold i Nord Norge gjennom jernalder og tidlig middelalder. Mastergradsavhandling Universitetet i Tromsø
- Brøgger. 1931: Nord Norge s bosetningshistorie I Oldtiden. Institutt for sammenliknende kulturforskning. Serie C, II-4. Oslo
- Brøgger. 1940: Jernet og Norges eldste historie. Vid. Akad. avh. H-F. Nr 1.
- Davidson, H. 1993: The lost beliefs of Northern Europe. London
- Davidson, H. 1990: Religious practices of northern peoples in Scandinavian tradition. I G. Davies, (red), *Polytheistic Systems (Cosmos 5)*. Edinburg 1990.
- Eidnes. 1943: Hålogalands historie.
- Følling Eilertsen, Turid 1990: «Fedrenes hus bygd av steiner til Guds ære» Bodin kirkes historie, i Turid Følling Eilertsen: *Bodin kirke 750 år*, Bodin Menighetsråd.
- Gansum, T. 1996: Borrehaugene på ny i støpeskjeen – tanker omkring storhaugene i Vestfold. I: *Borreminne, 12 årgang*. Borre historielag.
- Gansum, T. 1997: Jernaldermonumenter og maktstrukturer. Vestfold
- Gansum, T. & Østigård, T. 2004: The Ritual Stratigraphy of Monuments that Matter. *European Journal of Archaeology*. Vol. 7(1): 61-79.
- Gjessing. 1929: Opphavet til Håloygjarlens rike. *Håloygminne 1929*.
- Gjessing. 1930: Mere om opphavet til Håloygjarlens rike, *Håloygminne 1930*.
- Gjessing, G. 1941: Fangstfolk. Et streiftog gjennom nordnorsk førhistorie. Aschehoug, Oslo.
- Gjessing. 1973: Norge i Sameland. Oslo
- Gräslund, 1992: Kultkontinuitet- myt eller verklighet? Om arkeologins möjligheter att belysa problemet. Kontinuitet i kult och tro från vikingatid till medeltid. I *Projektet Sveriges Kristnade Publikasjoner 1* (red. Bertil Nilsson). S. 129 – 150. Uppsala.
- Grydeland (red) et al. 2008: Fra steinalder til jernalder på Skålbunes. Rv-17 prosjektet på Tverlandet, Bodø kommune, Nordland. *Tromura nr 37 2008*. Tromsø Museum.

- Gurevich, A.J. 1968: Wealth and gift-bestowal among the ancient Scandinavians. I *Scandinavica*, vol.7:1 1968. s. 126-139.
- Gudbrandson, T. 1989: Gårds- og slektshistorie for kirkegrenda. I *Bodin bygdebok, Bind 2 – tredje del*. Bygdebokkomiteen, Bodø kommune.
- Hagen. 1953: Studier i Jernalderens gårdssamfunn. *Universitetets oldsakssamlings skrifter. B. 4*.
- Hansen og Olsen 2004: Samenes historie – fram til 1750. Cappelen Akademisk forlag.
- Haug, Camilla 2009: Kristningen av steder – en arkeologisk analyse av middelalderske kirkesteder på Karmøy. Mastergradsavhandling i arkeologi. UIB.
- Hedeager, L. 1999. Skygger av en annen virkelighet. Oldnordiske myter. Pax forlag A/S, Oslo.
- Helberg, B. H. 2007: Rapport vedrørende overvåking av inngrep i kvernsteinsbrudd i damområdet for Saksenvik Kraftverk, Saksenvik i Saltdal kommune, Nordland.
- Helland, A. 1907: Topografisk-statistisk beskrivelse over Nordlands Amt I. Kristiania.
- Holberg & Hutchinson 2009: Lenge før byen, Bodøs historie fram til 1816
- Hødnebo, F. (red) 2005. Snorre Sturlasons kongesagaer, Stormutgaven. J.M. Stenersens forlag.
- Iløkken, H. 1990 Skjerstad kirkested - navn og opprinnelse. I *Skjerstad kirkested 600 år – Jubileumsskrift*
- Jacobsen 1981: *Færingesaga* / med tegninger av Sven Havsteen-Mikkelsen; oversettelse av Ole Jacobsen. København: Forum, 1981
- Jakobsson, M. 1992: Krigarideologi och vikingtida sverdtypologi. Stockholm.
- Johansen, O. S. 1976: På spor av det eldste jordbruket i Nord Norge. *Ottar nr 89*.
- Johansen, O.S. 1978. Jernaldergårder i Nord – Norge. *Stensilserie B – Historie. Nr 13 1978*. Universitetet i Tromsø.
- Johansen, O. S. 1979: Jernaldergårder i Nord Norge. I: Fladby og Sandnes (red). *På leiting etter den eldste garden*.
- Johansen, O. S. 1982: Det eldste jordbruket I Nord Norge. En arkeologisk oversikt. I Sjøvold (red) *Introduksjon av jordbruk i Norden*. Oslo – Bergen – Tromsø.
- Johansen og Søbstad. 1978: De nordnorske tunanlegene fra jernalderen. *Viking 1977*.

- Koht. 1908: Om Haalogaland og Haaløygætten. *Historisk tidsskrift, Bind 6*.
- Johansen, Torkel 2002: Rapport fra arkeologiske registreringer ved Ilstad, gnr 72, Bodø kommune, (Trinn 1 og Trinn 2.) Nordland fylkeskommune.
- Juvik, Westbrandt og Piippola 2003: Verso l'estrema Thule: bibliografi: italienske reiser på Nordkalotten før 1945. I *Ravnetrykk* nr. 30, Universitetsbiblioteket i Tromsø
- Jørgensen, R. 1984: Bleik. Et økonomisk/økologisk studie av grunnlaget for jernaldergården på Andøya i Nordland. Magistergradsavhandling i Arkeologi. Universitetet i Tromsø.
- Kmita, J. 1971: Z metodologicznych problemow interpretacji humanistycznej. Warszawa
- Koht, Halfdan. 1908: Om Haalogaland og Haaløygætten” i *Historisk tidsskrift*, bind 21, 4.rekke, nr. 6,s.6
- Kobylnski, Z. 1995: Ships, Society, Symbols and Archaeologists. I: Crumlin-Pedersen & Munch Thye (red.) *The ship as Symbol in Prehistoric and Medieval Scandinavia*. Papers from an International Research Seminar at the Danish National Museum, Copenhagen.
- Liedgren, L. m.fl. 2007. Radiocarbon dating of prehistoric hearths in alpine northern Sweden: problems and possibilities. *Journal of Archaeological Science* 34. 1276 - 1288.
- Liedgren, L. & Bergman, I. 2009. Aspects of the Construction of Prehistoric *Stållo*-foundations and *Stållo*-Buildings. *Acta Borealia Vol. 26, No 1*. Routledge, London. 3 - 26.
- Lund, H. E. 1956: Rapport Befaring Salten. TopArk, TMU.
- Lund, H. E. 1965: Håløygske høvdingegårder og tunanlegg av steigentypen fra eldre og yngre jernalder. *Norsk tidsskrift for sprogvidenskap*. Bd: xx. S 278-325
- Lunden, K. 1972: Økonomi og samfunn. Synspunkt på økonomisk historie. Oslo-Bergen-Tromsø
- Magnus & Myhre. 1976. Norges Historie bind 1. Forhistorien til ca 800.
- Manker, E. 1960. Fångstgropar og Stalotomter. *Acta Lapponica*. XV, Nordiska Museet.
- Martin, John D. 2003: Sva lykr her hverju hestaÞingi: Sports and games in Icelandic saga literature. *Scandinavian studies*75:1.
- McNicol, J. 1997: Plasseringen av de første kirkene i Norge i forhold til de første kultstedene: en historiografisk studie omfattende tiden etter 1830. KULT's skriftserie nr. 98. Norges allmennvitenskapelige forskningsråd. Oslo.

- Meling, T. 2000: Graver med hest og hesteutstyr. Eit uttrykk for makt og alliansar på Vestlandet i Merovingertida? Hovedfagsoppgave i Arkeologi. Universitetet i Bergen.
- Midbøe, Øyvind 1961: «Religionshistorie», «Kirken etter reformasjonen», «Kirken etter 1814»,
- Moe, D 1991: Hustad, Arstad og Naurstad. A vegetational study of three farms in Salten, North Norway. Norsk geografisk tidsskrift 45.
- Moe, K. 1961: *Bodin Bygdebok, Bind I – Første del*, Bodin Kommune.
- Mortensson-Egnund 1974: Edda kvedet. Oversatt av Ivar Mortnsson-Egnund. Samlaget.
- Moseng, Opsahl, Pettersen & Sandmo 1999: Norsk Historie I, 750-1357.
- Mulk, I. M. 1994. Sirkas – ett samiskt fangstsamhelle i förändring. Kr.f.-1600 e. Kr. *Studia archaeologica universitatis umensis* 6, Umeå universitet, Arkeologiska institutisjonen
- Munch G.S. 1967. Funnene fra Eiterjord i Beiarn og Vestvatn i Misvær. *Viking* 1967.
- Munch, P.A. 1838: Norges, Sveriges og Danmarks historie til skolebrug. Christiania.
- Mundal, E. 2004: Kontakt mellom nordisk og samisk kultur reflektert i norrøne mytar og religion. I J.Kusmenko (red.): *The Sámi and the Scandinavians. Aspects of 2000 years of contact*. Schriften zur Kulturwissenschaften, band 55. Verlag Dr. Kovac. S. 41-54.
- Myhre. 2002: Landbruk, landskap og samfunn. 4000 f.Kr. – 800 e.Kr. i Norges landbrukshistorie.
- Narmo, L. E. 2006: Germansk bosetning og samisk fangstmark. I: Bårjås 2006 s: 18 – 35.
- Nilsen, Gøril 1997: Naust og båt på Vestvågøy i jernalderen. *Lofotr* 1997.
- Nicolaissen, O. 1906, Undersøgelser i Nordland 1902. Tromsø Museums Årshefte 27, 1904
- Nicolaissen, O. 1904: Ark. Und. i Nordland 1902 i Ts. Mus. Aarshefter 1904 s. 208 nr. 8.
- Norderval, Øyvind: 2000: Fra hedendom til kristendom i Nord Norge. Ottar nr1 2000. TMU
- Odner, 1973: Økonomiske strukturer på Vestlandet i eldre jernalder.
- Odner. 1983: Finner og Terfinner, etniske prosesser i det nordlige Fenno-Skandinavia. Oslo
- Olsen, Bjørnar 1997: Fra ting til tekst. Teoretiske perspektiver på arkeologisk forskning. Universitetsforlaget. Oslo.

Olsen, Bjørnar: 2000: Nye tider, nye skikker. Om å leve sammen som samer og nordmenn for 1000 år siden. Ottar nr1 2000. TMU.

Olsen, L, 1994: Grettes Saga, oversettelse i Norrøn Saga bind 5. Aschehougs forlag.

Olsen, Morten. 2003: Den sosio-politiske organiseringen av Jæren i eldre jernalder. Et tolkningsforsøk med utgangspunkt i skriftlige kilder og tunanleggene. Hovedfagsoppgave. Universitetet i Tromsø.

Petersen, Th. 1930: Problemer i de nordenfjeldske Norges bosettingshistorie. Trondheim

Polanyi, Karl 1968: Primitive, archaic and Modern economies – Essays by Karl Polanyi. George Dalton ed. Boston

Rolfsen. 1973: Har det vært innvandring til Nord Norge i eldre jernalder? I Simonsen, Munch, G.S. (red): Bonde-veidmann-bofast-ikke bofast nordisk forhistorie. Tromsø Museums skrifter, Vol XIV.

Rygh, O. 1901: Faste forlevninger i Skjerstad pgd. I: *Tromsø Museums Aarshefter* 24-1901,

Salvesen, A. 1969: Historien om de gamle norske kongene.

Salvesen, A. 1978: *Historia Norvegiae*, oversettelse. A. Salvesen as *Norges historie; Historia Norvegiae* (Oslo 1978)

Schanche, A. 2000: Graver i ur og Berg: samisk gravskikk og religion. 1000 f.kr til 1700 e.kr. Doktorgradsavhandling, universitetet i Tromsø.

Schjødt, J. P. 1995: The Ship in Old Norse Mythology and Religion. I: Crumlin-Pedersen & Munch Thye (red.) *The ship as Symbol in Prehistoric and Medieval Scandinavia*. Papers from an International Research Seminar at the Danish National Museum, Copenhagen.

Service 1962: Primitive social organization. An evolutionary perspective. Toronto.

Simonsen, Povl 1979: Juntavadda og Assebakte. To utgravninger på Finnmarksvidda. Acta Borealia. No 17

Simonsen, Povl 1954: Registrant over fornminner i Bodin. Upubl. Manuskript.Top.ark. Tromsø Museum.

Simonsen, Povl 1958: Ant.reg. i N.N. 1, 58, Skjerstad nr. 92-96

Solberg, B. 2003: Jernalderen i Norge: ca 500 f.kr – 1030 e.kr.

Solli, Brit: 2000: Fra Odin og Frøya til Jesus og Maria, fra ekstase til askese. Ottar nr1 2000. TMU

- Sommerseth, I. 2009: Villreinfangst og Tamreindrift i Indre Troms. Belyst ved samiske boplasser mellom 650 – 1923. Doktorgradsavhandling I Arkeologi. Universitetet i Tromsø.
- Sjøvold. 1962: The Iron Age Settlement of Arctic Norway. I. Tromsø-Oslo-Bergen.
- Sjøvold. 1971: Åse-anlegget på Andøya. Et nord-norsk tunanlegg. Acta Borealia no. 12.
- Sjøvold. 1974: The Iron Age Settlement of Arctic Norway. II. Tromsø-Oslo-Bergen.
- Spangen, M. 2005. Edelmetalldepotene i Nord – Norge. Komplekse identiteter i vikingtid og tidlig middelalder. Hovedfagsavhandling Universitetet i Tromsø.
- Steinsland, G 1991: Det hellige bryllup og norrøn kongeideologi: en analyse av hierogami-myten i Skírnismál, Ynglingatal, Háleygjatal og Hyndluljóð.
- Steinsland, Gro (2000): *Den hellige kongen. Om religion og herskermakt fra vikingtid til middelalder.* Pax, side 105.
- Steinsland, G. 2005: *Norrøn religion. Myter, riter, samfunn.* Pax Forlag A/S, Oslo.
- Steuer, Heiko. 1989: Archaeology and history: proposals on the Social Structure of Merovingian kingdom.
- Storli 1991: De østlige smykkene fra vikingtid og tidlig middelalder. *Viking*, bd. XLIII, s. 89-194
- Storli. 2000: Barbarians of the north: reflections on the establishment of courtyard sites i North Norway. N.A.R. Vol 33, No 2.
- Storli. 2001: Tunanleggenes rolle i nordnorsk jernalder. *Viking* 2001.
- Storli. 2007: Hålogaland før rikssamlingen – politiske prosesser i perioden 200 – 900 e.Kr. Novus forlag. Institutt for sammenlignende kulturforskning.
- Storli. 1985: Håløyghøvdingen. Magistergrad i Arkeologi, Universitetet i Tromsø.
- Storli. 1989: Om Raud den Rame og andre Håløyghøvdingen. *Framskritt for fortida i Nord.* Tromsø Museums skrifter XXII.
- Storli. 1994: "Stallo" –boplassene, spor etter de første fjellsamer? Novus forlag.
- Utne 1979: Mer om Nord Norge s tidlige februk. Fra arkeologiens lange tidsalder.

Valen. 2007. Jordbruksimpulser i neolitikum og bronsealder i Nord – Norge. En revisjon av det arkeologiske gjenstandsmaterialet og de naturvitenskapelige undersøkelsene. Hovedfagsoppgave. Institutt for Arkeologi, Universitetet i Tromsø.

Vigfússon & Unger 1860–1868: *Flateyjarbok: En samling af Norske Konge-sagaer*, 3 Vols. Ed. Guðbrandur Vigfússon and Unger, C. R. (1860–1868). Christiania [Oslo]: P. T. Mallings forlagsboghandel.

Vikstrand, P. 2001: Förkristna sakrala ortnamn i Mälardalen. I: Kungl. Humanistiska Vetenskaps-Samfundet i Uppsala. Årsbok 2003. Uppsala. S. 115–120

Vinci & Onesti 2000: *Homer in the Baltic : an essay on Homeric geography* / Felice Vinci ; presentation by R. Calzecchi Onesti ; preface by F. Cuomo 2000

Vorren. 1976: Et pollenanalytisk bidrag til spørsmålet om det eldste jordbruket i Nord Norge . Viking 1975

Vorren og Nilssen E. 1982: De eldste jordbruket i Nord Norge . En paleoøkonomisk oversikt.

Wessen, Elias. 1921: Hastskede och Lekskatt. Namn och Bygd 1921. S. 103-131.

Wik, B. 1983: Tunanlegget på Tjøtta – et økonomisk og demografisk miljøstudie.

Øynes, P. 1964: Sel på norskekysten fra Finnmark til Møre. I: Fiskets gang nr 48 s: 694-707.

Nettkilder:

Dagbladet 06.05.2008: Vi lærte britene å spise fisk.

<http://www.dagbladet.no/magasinet/2008/05/05/534444.html>

<http://askeladden.ra.no/>

http://www.sprakrad.no/Toppmeny/Publikasjoner/Spraaknytt/Arkivet/Eldre/Kyrkjemaalet_paa_Faeroeyane/

APPENDIX.

Tabell 1.

Lokalitet	Datering	Lab. Nr.
Boplass A tuft 2	980-1170 AD	T. 7863
Boplass A tuft 5	980-1040 AD	T. 7429
"	890-1020 AD	T. 6411
Boplass A tuft 6	890-1220 AD	T. 7862
Boplass B tuft 1	990-1170 AD	T. 7864
Boplass B tuft 2	960-1160 AD	T. 7430
"	890-1010 AD	T. 7113
Boplass B tuft 5	990-1160 AD	T. 7869
Boplass C tuft 2	890-1150 AD	T. 7114
Boplass C tuft 3	900-1000 AD	T. 7878
Boplass D tuft 2	770-970 AD	T. 7115
Boplass E tuft 1	820-890 AD	T. 7117
Boplass F tuft 1	670-880 AD	T. 7118
Boplass H tuft 7	890-1030 AD	T. 7876
Boplass H tuft 8	890-1040 AD	T. 7120

Fig: Stallotufter i Lønsdal og Saltfjellet som ¹⁴C dateres til jernalder (Storli, 1994).

Tabell 2

Lokalitet	Kommune	Datering (cal)	Lab. Nr.
Hjemgam	Fauske	AD 1005+/-65	T. 5143
Sulitjelma	Fauske	AD 1120+/-75	T. 5141
Vatnan	Fauske	AD 1145+/-75	T. 5142

fig: ¹⁴C daterte urgraver som kan trekkes tilbake til yngre jernalder (Storli, 1985).

Tabell 3.

Art	Andel
Storfe	17,1%
Småfe	33,12%
Fisk	28,4%
Fugl	13,2%
Rein	7,1%

Fig: Beinmaterialet Vestvatn,
(Kilde: Munch, 1967:117. Storli 1985).

-Fra Snorre Sturlasson: Olav Tryggvasons saga:

78.

”Det var en bonde som het Raud den ramme; han bodde på Godøy i fjorden som heter Saltfjorden. Raud var en steinrik mann og holdt mange huskarer; han var mektig, en svær flokk finner hjelp ham straks når han trengte det. Raud var svær til å blote og kunne mye trolldom. Han var en god venn til en mann som er nevnt før, Tore Hjort; de var store høvdinger begge to.

Da disse to fikk høre at kong Olav var på vei sørfra gjennom Hålogaland med en stor hær, samlet de hær om seg de også; de bød ut skip og fikk mye folk. Raud hadde en stor drake med forgylt hode på, skipet hadde tretti rom og var stort i forhold til romtallet. Tore Hjort hadde også et stort skip. De styrte sørover med flåten mot kong Olav. Da de møttes, la de til kamp mot kong Olav; det ble et stort slag der, og snart ble det mannefall, men mest hos håløygene, skipene deres ble ryddet, og da kom det over dem både skrekk og redsel. Raud rodde ut til havs med draken sin, og så lot han heise seil. Raud hadde alltid bøl hvor han så ville seile, det kom av trolldommen hans.

Det er snart sagt hvordan det gikk Raud, han seilte hjem til Godøy. Tore Hjort flyktet inn mot land, der sprang de av skipene, men kong Olav fulgte etter dem og jagde og drepte dem. Kongen var den fremste igjen, som alltid ellers, når slikt skulle fristes. Han så Tore Hjort som løp, Tore var snarere til beins enn alle andre. Kongen rente etter ham, og Vige, hunden hans, fulgte. Da ropte kongen: «Vige, ta hjorten!» Vige løp fram og etter Tore, og hoppet opp på ham. Tore ble stående. Da kastet kongen et spyd mot Tore, Tore stakk hunden med sverdet og gav den et stort sår, men i det samme fløy spydet til kongen inn under armen på Tore, så det kom ut igjen på den andre sida. Der mistet Tore livet, og Vige ble båret såret om bord. Kong Olav gav grid til alle som bad om det, og som ville gå over til kristendommen.

79.

Kong Olav styrte flåten nordover langs landet og kristnet alle mennesker der han kom. Da han kom nord til Saltfjorden, ville han seile inn fjorden og finne Raud. Men et forrykende uvær og hard storm stod ut etter fjorden; kongen lå der ei uke, og samme uværet holdt seg inne i fjorden, men utenfor blåste det fin bøl til å seile nordover langs landet med. Så seilte kongen helt nord til Omd, og der gikk alle folk over til kristendommen. Etterpå snudde kongen og drog sørover igjen. Men da han kom utenfor Saltfjorden, stod stormen og sjørøyken utetter fjorden igjen. Kongen lå der noen dager, og det var samme været. Da gikk kongen til biskop Sigurd og spurte om han kunne gi ham

noe råd for dette. Biskopen sa han ville prøve om Gud ville låne dem noe av sin styrke så de kunne seire over denne djevlelsmakt.

80.

Biskop Sigurd tok hele messeskrudet sitt med seg og gikk fram i stavnen på kongeskipet; han lot tenne lys og svinge røkelse, satte opp et krusifiks der i stavnen, leste evangeliet og mange andre bønner, og skvettet vievann utover hele skipet. Så sa han de skulle ta ned skipsteltene og ro innover fjorden. Kongen lot rope til de andre skipene at de skulle ro etter ham. Og da de kom i gang med å ro på Tranen, gikk den inn fjorden, og de som rodde skipet, kjente ingen vind mot seg; men kjølvannet, der skipet hadde gått, stod som merke etter det, slik at der var det stille, men sjørøyken stod på begge sider slik at en kunne ikke se fjella for den. Så rodde det ene skipet etter det andre innover der i stilla, slik gikk det hele dagen og natta som fulgte, og litt før dag kom de til Godøy. Da de kom utenfor garden til Raud, så de den store draken hans som lå og fløt der ved land.

Kong Olav gikk straks opp til garden med følget, de gikk til det loftet Raud sov i, brøt det opp og løp inn der. Raud ble tatt til fange og bundet, og av de andre som var der inne, ble noen drept og noen tatt til fange. Så gikk kongsmennene til det huset som huskarene til Raud sov i, der ble noen drept, noen bundet og noen banket. Nå lot kongen Raud føre fram for seg og bød ham å la seg døpe. «Da skal jeg ikke ta fra deg det du eier,» sa kongen, «men jeg skal være din venn, om du da kan stille deg slik.» Raud ropte og skreik mot ham, han sa han aldri ville tro på Krist, og spottet Gud fælt. Da ble kongen sint og sa Raud skulle få den verste død som var.

Så lot kongen folk ta og binde ham med ryggen mot en stokk, han lot dem sette en pinne mellom tennene på ham, slik at munnen stod åpen. Så lot kongen ta en lyngorm og sette foran munnen på ham, men ormen ville ikke inn i munnen, den krøkte seg bort, for Raud blåste mot den. Da lot kongen ta en kvannstilk som var som et rør, og sette i munnen på Raud, noen sier forresten at det var luren sin kongen lot sette i munnen på ham. Så slapp han ormen inn der og kjørte ei gloende jernstang inn etter den. Da krøkte ormen seg inn i munnen på Raud, og videre ned gjennom halsen og skar seg ut i sida. Slik mistet Raud livet.

Kong Olav tok svære rikdommer i gull og sølv der og mye annet løssøre, våpen og mange slags kostbarheter. Og alle de mennene som hadde fulgt Raud, dem lot kongen døpe, og når de ikke ville det, lot han dem drepe eller pine. Den draken som Raud hadde eid, tok kong Olav og styrte sjøl, for det var et mye større og finere skip enn Tranen; framme hadde det et drakehode, og akter en krok som så ut som en hale; begge nakkene og hele stavnen var lagt med gull. Dette skipet kalte kongen for

Ormen, for når seilene var oppe, kunne de gå for å være vingene på draken, og det var det fineste skipet i hele Norge.

De øyene Raud bodde på, heter Gylling og Hæring, og alle sammen heter de Godøyene, og strømmen i nord mellom dem og fastlandet heter Godøystraumen. Kong Olav kristnet hele fjorden, siden drog han sørover langs med landet, og på den ferden hendte det mye som det går sagn om, troll og vonde vetter eglet seg inn på mennene hans og stundom på ham sjøl og.” (Snorre Sturlassons Heimskringla: s. 164-166)

-Fra Oddr Snorrasons saga om Olav Tryggvason: (Har bare denne på Islandsk, jobber med saken.)

Om Roald: (Odd munk Snorrason: s87-89)

”39

Det er fortalt at en blotmann som hette Roald. Han bodde på Godøy, og var en mektig og dugende mann. Han kalla ofte på gudene, og ofra til dem hver dag, og bad ydmykt at de måtte verne ham slik at han ikke ble tvunget til å ta en annen tro, og ikke ble drevet bort fra fedrelandet sitt av kong Olav. Så mye ble denne mannen narret av djevelens fristelse at gudene gav han svar for offrene hans.

Kong Olav fikk høre om denne mannen, og budde seg på å fare dit. Men hver gang han gjorde seg i stand ble det slik motvind at han ikke greide å komme seg til denne øya med skip. Slik gikk det noen ganger, at de jamt ble hindra i å fare, og kongen lå lenge å ventet på å komme seg av sted.

Roald kalla uavlatelig på gudene sine, for at de skulle yte god motstand mot kong Olavs gud, og han ofra til dem. Og da kongen lenge hadde vært fløkt inn i disse rådene, han som sannelig kan kalles nordmennes ære, tok han den råda som den allmektige Gud lærte ham. Han ba da at de skulle søke hjelp der Gud var, og gi han offer, slik at han ga dem god bøl imot disse vindene som så ble laget imot dem med djevelens kraft. Kongen og bispen ba nå til gud selv, og med en gang kom det lagelig vind. De takka gud og seilte med god bøl. Da kom det to vinder på sjøen, som om de kjempet mot hverandre. Bispen tok da et stort kar, hadde vannet oppi det og velsignet det. Så kasta han det ut på sjøen mot vinden og de bølgene som slo imot dem. Da la bølgene seg og skipet skaut fart.

Med den allmektige guds hjelp kom de da fram til øya. De la skipene i hamna og gikk på land.

Så tok de denne mannen som var en så stor fiende av både Gud og dem, og ga ham to vilkår, enten å gi opp troen sin, og da berge livet sitt og vennskapen deres, eller å dø. Kongen bad ham stundom med milde ord, stundom med harde ord, og trua han med harde pinsler. Men Roald var stridlynt, og ga seg ikke. Han bøyde seg verken for vennlige ord eller for trusler. Og da kongen trua han med døden, sa han: ”Det sømmer seg for meg, og det er mer ærefult å tåle døden enn å slutte å tjene gudene våre.” da kongen så hvor stridlynt Roald var i denne saken, beordret han at skulle henges i en høg galge. Dette ble døden hans.”

-Fra Grettes Saga:

”Han kom seg med et handelsskip, som en mann ved navn Torkjel eide, han bodde i Salten i Hålogaland og var en gjev mann.

Da Grette kom til Torkjel, ble han tatt vel imot. Torkjel bød han være der om vinteren, og fant på både det ene og det andre for å overtale ham. Grette tok med takk imot det. Han ble hos Torkjell denne vinteren og ble hedret av alle.” (Grettes Saga: s.54-55)