



UiT Norges arktiske universitet

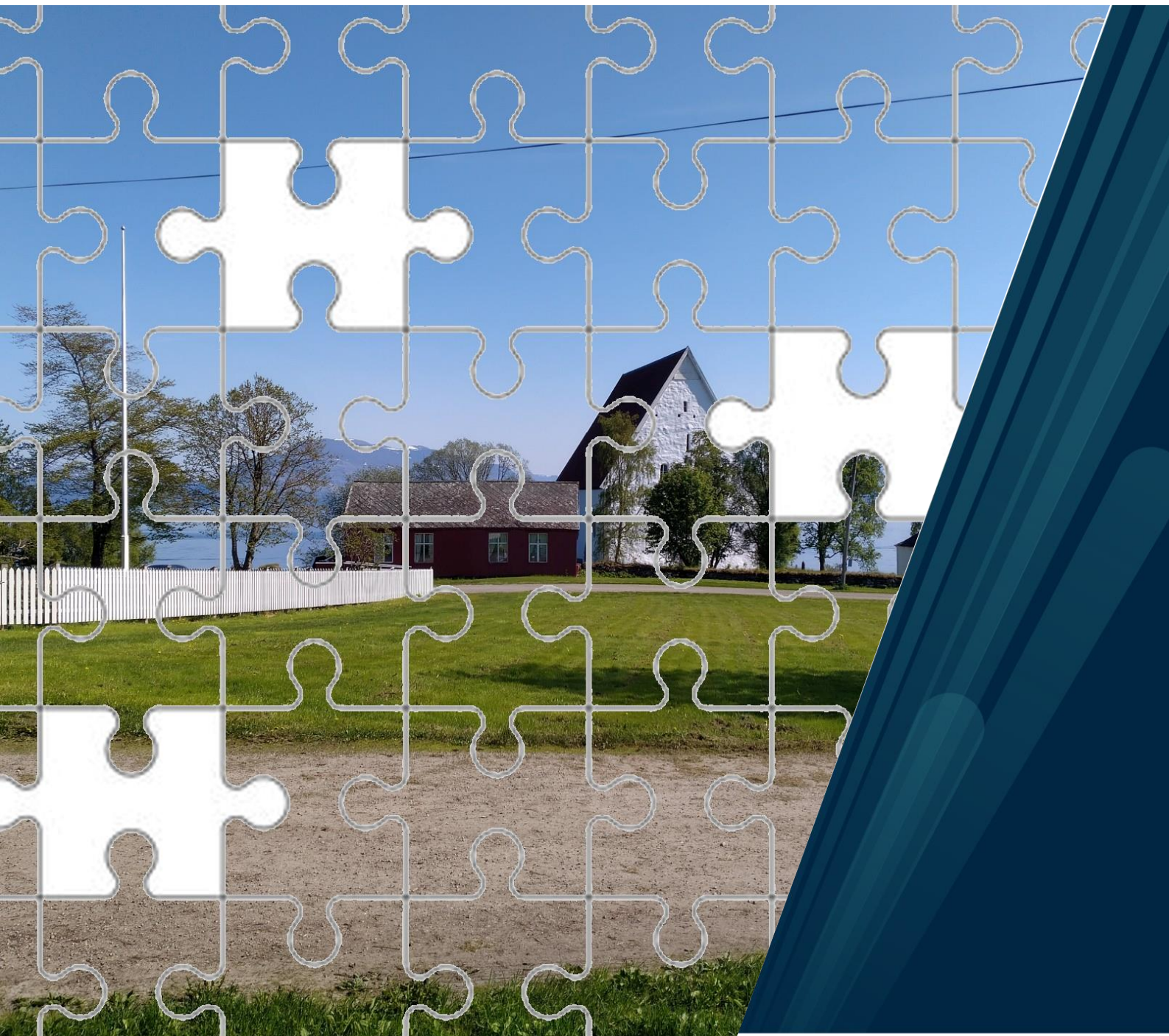
Institutt for arkeologi, historie og religionsvitenskap (AHR)

Trondenes prestegård

Et arkeologisk puslespill

Ida Rabben Trælnes

Masteroppgave i arkeologi, ARK-3900, november 2023



Innholdsfortegnelse

1. Innledning.....	10
1.1. Bakgrunn	11
1.2. Problemstilling.....	11
1.3. Oppgavens gang	12
1.4. Metode og teori i oppgaven.....	13
1.5. Begrepsforklaring	14
2. Forskningshistorie	15
2.1. Tiden før gårdshaugforskning ble et felt	15
2.2. Starten på et forskningsfelt	16
2.3. Storhetstiden	17
2.4. Fra 90-tallet til i dag	19
2.5. Samisk forskningshistorie – en oppsummering.....	19
2.6. Oppsummering	21
3. Harstad og Trondenes.....	22
3.1. Harstad.....	22
3.2. Trondenes	22
3.3. Trondenes i sagalitteraturen.....	23
3.4. Trondenes i historiske kilder	23
3.5. Trondenes kirkes rolle i middelalderen	25
3.6. Undersøkelser som er gjort på Trondenes-gårdshaugen.....	25
3.7. Oppsummering	27
4. Presentasjon av materialet.....	29
4.1. Kilder fra topografisk arkiv på UMAK	29
4.2. Unimus.....	31
4.3. Kilder fra arkeologisk magasin.....	31
4.4. Rapporter	33

4.5.	Historiske kilder	34
4.6.	Personlig kommunikasjon	35
4.7.	NIKU-overvåkningen i 2022	36
4.8.	Oppsummering	36
5.	Materialanalyse	37
5.1.	Utfordringer som påvirket systematisering av materialet.....	37
5.2.	Kjært barn har mange navn	39
5.3.	Stratigrafien	40
5.4.	Strukturene og dateringene av dem	43
5.5.	Dateringsresultater	45
5.6.	Typologisk datering av «gammen»	47
5.7.	Ny tidslinje for de eldste strukturene.....	48
5.8.	Oppsummering	49
6.	Diskusjon.....	50
6.1.	Årestuen på Trondenes	50
6.2.	«Gammen».....	53
6.3.	Den tilgjengelige dokumentasjonen	59
6.4.	Oppsummering	64
7.	Konklusjon	65
7.1.	Årestuen.....	65
7.2.	«Gammen».....	66
7.3.	Materialets tilstand	66
7.4.	Avsluttende ord.....	67
8.	Tabeller.....	69
9.	Litteraturliste	71
10.	Appendiks.....	77

Tabeller

Tabell 1 Liste over alle gårdshaugene i Harstad kommune. Laget i sammenheng med tidligere arbeid (Trælnes 2020)	69
Tabell 2 Liste over gjenstander av organisk materiale i kontekst til strukturene.....	70

Bilder

Bilde 1: Trondenes prestegård sett mot nord Foto: Ida Rabben Trælnes.....	10
Bilde 2 Ts6318db, datert 1026-1151 e.kr. Foto: Ida Rabben Trælnes.	32
Bilde 3 Ts6318gs, datert 993 – 1038 e.kr. Foto: Ida Rabben Trælnes.....	32
Bilde 4 Ts6318t, datert 901 – 1023 e.kr. Foto: Ida Rabben Trælnes.	33
Bilde 5 Det totale området som ble utgravd fra 1962 – 1964. (Kartverket 2022, Top.Ark.)... 34	
Bilde 6 Godt bevarte gårdshauglag fra NIKU-overvåkning. Foto: David Hill, NIKU 2022... 42	
Bilde 7 Harris-matrisen som ble utarbeidet ved bruk av profiltegningene (Brun 1996).....	44
Bilde 8 Ts.6318 a. Foto: Sør-Troms Museum.....	47
Bilde 9 Ny tidslinje for den eldste fasen av Trondenes prestegård.....	49
Bilde 10 Felttegninger av det yngste gulvet i årestuen fra Ramstads dagbok (Ramstad 1962 – 1964).....	51
Bilde 11 Plantegning av gulvet til strukturen kalt «gammen» (Top.Ark.).....	56
Bilde 12 Nevertaket til strukturen kalt «gammen» (Top.Ark.).....	56
Bilde 13 Plankart av A-grøften og C-grøften som møtes. (Top.Ark.).....	62
Bilde 14 Illustrasjon av utgravningsfeltene fra 1963 og 1964 (Top.Ark.).....	63

Appendiks

Appendiks 1 del 1 av dokumentet med laginndelinger fra UMAK (Top.Ark.).....	77
Appendiks 2 del 2 av dokumentet med laginndelinger fra UMAK (Top.Ark.).....	78
Appendiks 3 Avtale med Nasjonallaboratoriene for dateringer ved NTNU.....	79
Appendiks 4 Tildeling fra Professor Oluf Kolsrud og Hustrus Legat.....	80
Appendiks 5 Resultatrapport fra Nasjonallaboratoriene for dateringer ved NTNU.	81
Appendiks 6 Resultatrapport av Ts6318gs.....	82
Appendiks 7 Resultatrapport av Ts6318db.	83
Appendiks 8 Resultatrapport av Ts6318t.....	84

Forord

Jeg har vokst opp drøye to km fra Trondenes og har brukt veldig mye tid på dette området i oppveksten, noe som har gjort meg lommekjent i landskapet og området. Takket være dyktige historielærere som, Jon Erik Henriksen, som brukte lokale områder som en formidlingsmulighet, ble fasinasjonen min for det som var før oss vekket.

Gårdshauger er bosetningsstrukturer jeg finner utrolig interessante. De viser oss ofte hvordan dagliglivet var i middelalderen i Nord-Norge. Grunnet lokaliteten, er Trondenes prestegård ikke representativt for dette, men vi kan fortsatt se spor av dagliglivet der.

Dette er ikke et arbeid jeg hadde klart å gjøre alene, og det er mange som må takkes for at jeg endelig kom meg i mål. Først og fremst ønsker jeg å takke mine veileder Marte Spangen og Stein Farstadvoll for å passe på at jeg ikke tok meg vann over hodet i arbeid, samt for gode og konstruktive tilbakemeldinger som fikk meg i mål til slutt. Jeg ønsker også å takke Bjørnar Olsen for grundige tilbakemeldinger i masterseminarene, og gode råd for oppgaveskriving.

Innsamlingen av materialet hadde ikke vær mulig uten hjelp fra alle på UMAK. Spesielt takk til Monica Kristin Hansen og Ingar Olsbog Figenschau som både ved spørsmål og uoppfordret har sendt meg materiale tilknyttet Trondenes-utgravningene.

Store deler av denne oppgaven hadde ikke vært mulig uten dateringer. Jeg ønsker å takke Norsk Arkeologisk Selskap og Professor Oluf Kolsrud og Hustrus Legat for finansiering som gjorde karbondateringene mulig. Jeg ønsker også å takke Nasjonallaboratoriene for dateringer ved NTNU for å være så behjelpelig i hele prosessen.

Jeg vil også takke David Hill for å tillate meg å være med å være med å observere på overvåkningen som ble gjort på Trondenes i regi av NIKU. Det å kunne se gårdshauglagene m.m. har hjulpet veldig å ha i bakhodet mens jeg har jobbet med dette materialet. I tillegg til dette er jeg takknemlig for oppdateringer fra hans egne undersøkelser og for å kunne bruke et bilde fra en profilvegg. Dette har økt forståelsen min for mitt eget materiale.

Jeg ønsker å takke Tor-Ivar Krogsæter «*The Destroyer of Worlds*» for å redde oppgaven min og pine seg igjennom alle skrivefeilene mine. De strenge tilbakemeldingene som passer på at teksten blir grammatisk korrekt settes stor pris på. Dette skal belønnes med en flaske whisky.

Til slutt ønsker jeg å takke min forlovede Tor Stensrud for å ha vært min emosjonelle støtte og for å risikere nakkeproblemer av alle rykningene du fikk av mine kontinuerlige grammatiske feil som Word-programmet ikke fanget opp.

Resterende skrivefeil står på forfatterens kappe og ikke hjelpenes.

Med vennlig hilsen
Ida Rabben Trælnes

Sammendrag

Fra 1962 – 1964 ble det utført en utgravning av Trondenes prestegård. Grunnet lite erfaring og mangel på metode har dokumentasjonen fra denne utgravningen vist mye problematikk som har ført til lite forskning på gården. Tilstanden til dokumentasjonen m.m. har også ført til at materialet er delvis uprosessert. Det har tidligere blitt gjort en undersøkelse av keramikk materialet på Trondenes av Trude Aga Brun (1996) der de fleste lagene kunne dateres, men grunnet mangel på keramikk i de eldste lagene var de ikke mulig å dateres i den sammenheng. Men det eldste laget i undersøkelsen hennes kunne dateres til 1200 – 1300-tallet; dette laget ligger over en av strukturene denne oppgaven tar for seg, altså «gammen». Det finnes noen diskusjoner om den eldste strukturen «årestuen», som basert på typologi ble datert til 1200 – 1300-tallet. Mangelen på sammenligningsmateriale for årestuer i Nord-Norge fra den perioden er mye av grunnlaget til denne diskusjonen.

Problemstillingen er som følger:

Hovedproblemstilling: Hvor gamle er de eldste strukturene på Trondenes prestegård?

- Underproblemstilling 1: Hvordan vil en datert alder på disse strukturene påvirke dagens tolkning?
- Underproblemstilling 2: Hvilke utfordringer gir dette materialet i utvelgelsen av strukturer og gjenstandene som skal dateres?

Materialet skapte som forventet en del problemer; dette gjorde at jeg måtte gå vekk fra å få en karbondatering av materialet i «gammen». Derfor ble det gjort en typologisk datering basert på en spillebrikke. Årestuen har to faser og det ble gjort karbondateringer av begge fasene ved Nasjonallaboratoriene for datering ved NTNU. Gulv 1, som er den eldste strukturen på gårdshaugen, ble datert til mellom 993 – 1038 e.Kr. mens gulv 2 av årestuen ble datert til 1026 – 1151 e.Kr. og 901 – 1023 e.Kr. Den typologiske dateringen av «gammen» daterte den til 1100 – 1200-tallet.

Diskusjonen er tredelt og tar for seg årestuen, «gammen» og materialets tilstand. Diskusjonen omkring årestuen går inn på hvordan den nye dateringen endrer utgangspunktet i den pågående diskusjonen om strukturen. Med bakgrunn i de nye dateringene diskuteres det også hvordan et eventuelt eierskifte av gården ville påvirket dem som jobbet og bodde der. «Gammen» diskuteres ved å se på selve strukturen i sammenheng med dateringen.

Diskusjonen ser på muligheten for at dette er en samisk gamme med utgangspunkt i morfologiske trekk og i et historisk perspektiv der det legges vekt på sammenligning av forhold til de norrøne/norske kontra kirken i middelalderen. Til slutt diskuteres selve materialet. Denne diskusjonen tar for seg erfaringene som ble gjort i arbeidet med dette materialet og ser dette i sammenheng med andres erfaringer med å jobbe med et fragmentert materiale.

Det konkluderes med at dateringene til gulv 1 og gulv 2 støtter den ene parten i den pågående diskusjonen. Et eventuelt eierskifte av gården vil ikke påvirke dem som bor der i den grad at de forsvinner, men det må gjøres undersøkelser av materialet for supplerende informasjon.

Dateringen av «gammen» kunne ikke alene gi et svar på om dette er en samisk gamme, ei heller kan bevis for handel og samarbeid gi noen nærmere innsikt. Videre trengs det en nærmere undersøkelse av gjenstandsmaterialet og beinmaterialet i sammenheng med «gammegulvet». Det trengs også en diskusjon om dette er en samisk gamme, eller en gammelignende struktur.

Selve materialet har skapt store problemer igjennom hele arbeidet med denne oppgaven, men det har vært mulig å systematisere det og vi kan lære noe av prosessen. Men selve materialet trenger en grundig opprydding og systematisering for å kunne generere mer forskning av Trondenes prestegård.

1. Innledning

På Norges største øy ved siden av Fennoskandias nordligste steinkirke, ligger restene av en gård som har blitt brukt i nærmere 1000 år. Denne grønne og frodige halvøya med urter som vokser naturlig, sjeldne fuglearter og enormt god oversikt av landskapet rundt, har vært et attraktivt område.

Med arkeologiske funn tilbake fra steinalderen og gjennomgående frem til i dag har det nok alltid bodd folk på Trondenes. Selv i dag er Ringberget som ligger sørvest på denne halvøya et attraktivt boligområde med sin fantastiske utsikt og fine kveldssol.

Dette er et område som har historier tilknyttet seg i sagalitteraturen, men som også har vært et tingsted. Gården kan ha tilhørt Asbjørn Selsbane, den ble senere gården til kirken og i den siste brukstiden har den vært barndomshjemmet til en generasjon som er på vei å forsvinne.

Grunnet utfordringene med dokumentasjonen vet vi dessverre relativt lite om denne gården. Man må derfor pusle sammen det man kan av kunnskap, for hver problemstilling man ønsker å stille. Dette er hva denne oppgaven ønsker å gjøre, men da med et fokus på de eldste strukturene.



Bilde 1: Trondenes prestegård sett mot nord Foto: Ida Rabben Trælnes.

1.1. Bakgrunn

Gårdshaugen som Trondenes prestegård er en del av, ble gravd ut på 1960-tallet i sammenheng med bygging av veien til militærbasen i samme område (Top.Ark). Grunnet årsaker som vi skal gå nærmere inn på de neste kapitlene, ble ikke dette gjennomført eller dokumentert på en god måte. Dette har medført at vi i dag vet relativt lite om Trondenes prestegård. Det eldste materialet er det som har dårligst dokumentasjon, da de ble gravd frem og dokumentert i løpet av to uker i 1964 (Ramstad 1962 – 1964:64 – 75).

Dessverre har tilstanden til dokumentasjonen gjort at det er lite forskning på denne gården. Noe som er synd med tanke på hvor viktig den er i Nordnorsk kulturhistorie. Dette er noe en forsker advarte meg om, og ba meg være bevisst på før jeg startet på denne oppgaven.

Som en lokalperson synes jeg dette er veldig synd, da dette er et fantastisk område med mye spennende historie og arkeologiske minner. Jeg håper at resultatene av dette arbeidet kan være med på å generere mer forskning på Trondenes.

1.2. Problemstilling

De eldste strukturene, altså gulv 1 og gulv 2 i årestuen, ble datert til 1200 – 1300-tallet med utgangspunkt i typologi. «Gammen» har ikke noen datering (Bertelsen 2023:17, Ramstad 1964:4). Funn datert til 1200 – 1300-tallet i stratigrafiske lag over årestuen og «gammen» gjør at det er en viss usikkerhet i alderen på strukturene i den eldste fasen av det utgravde området (Brun 1996:19). Dette gjør at pågående diskusjoner kan foregå på feil grunnlag. For begge fasene i årestuen vil en sikker datering kunne åpne opp for nye diskusjoner om strukturen, med nytt fokus. Det har ikke vært noen diskusjoner tilknyttet «gammen», men en sikker datering vil kunne gi et grunnlag for diskusjoner vedrørende denne strukturen. Grunnet metodiske feil i et til dels uprosessert materiale vil dette være en langt større utfordring enn man vanligvis ville hatt. Det vil kunne skape flere uforutsette utfordringer som kan skape forsinkelser i arbeidet. Derfor ønsker jeg å vise hvilke utfordringer som dukker opp, hvordan de kan oppstå i utgangspunktet og hvordan man kan løse dem.

Hovedproblemstilling: Hvor gamle er de eldste strukturene på Trondenes prestegård?

Underproblemstilling 1: Hvordan vil en datert alder på disse strukturene påvirke dagens tolkning?

Underproblemstilling 2: Hvilke utfordringer gir dette materialet i utvelgelsen av strukturer og gjenstandene som skal dateres?

1.3. Oppgavens gang

Når jeg valgte meg ut denne gården, forventet jeg at dette kom til å bli utfordrende. Dette var noe jeg hadde blitt gjort bevisst på allerede før jeg startet på masterprogrammet. Jeg undervurderte hvor lite som faktisk var gjort, og hvor spredt dokumentasjonen var. Den opprinnelige planen min var å sammenligne Trondenes med to andre gårdshauger. Jeg oppdaget, med mye hjelp fra veileder, at dette kom til å bli alt for mye for én masteroppgave. Men jeg hadde heller ikke trodd at problemstillingen jeg endte på kom til å være nok til å skrive en masteroppgave.

Noe jeg aldri har gjort var å anse utfordringene til materialet som et uløselig problem. De utfordringene som kom med materialet, skapte en smule frustrasjon, men de har også vært et spennende puslespill som skriker etter å bli løst; derav navnet «et arkeologisk puslespill». Som i et puslespill med tusen biter, må man starte med rammene rundt før man kan pusle sammen bildet inni. På samme måte er kapitlene bygget opp.

Rammen rundt pusles i kapittel 2, som er forskningshistorien. Dette kapitlet handler om når man først ble bevisst på gårdshauger og hvordan holdninger har endret seg sammen med kunnskap. Det blir også en kort gjennomgang av forskningshistorien til samisk arkeologi. Dette er for å gi en bakgrunnsforståelse for holdninger som har ført til hvordan strukturen «gammen» har blitt tolket, eller rettere sagt, ikke tolket.

Videre i kapittel 3, pusler man seg litt innover og man kan skimte et bilde. Dette er funksjonen til det dette kapitlet, som skal introdusere Harstad og Trondenes. Dette er for å gi et bilde av lokaliteten, hvor mye som er gjort tidligere og hvor historisk viktig Trondenes er. Denne informasjonen er viktig å ha i bakhodet når man kommer til diskusjonen senere.

I kapittel 4 sorteres fargene til puslespillbitene. Dette kapitlet presenterer materialet. Det blir grunnlaget videre for de neste kapitlene og de er viktige for å starte å lage seg et bilde av hva som er tilgjengelig av informasjon for å kunne løse problemstillingen.

Det er i kapittel 5 de forskjellige motivene pusles sammen. Materialanalysen bevisstgjører hvordan arbeidet har skjedd, hva som er gjort og hvilke problemer som dukket opp på veien. Det er også her resultatet av arbeidet som har blitt gjort befinner seg.

I kapittel 6, så ser man hvordan de forskjellige motivene i puslespillet settes sammen til et helhetlig bilde. Diskusjonene tar for seg hvordan betydning de tre foregående kapitlene har

for en ny forståelse av Trondenes prestegård. Dette gjøres ved å se på arkeologien i sammenheng til historiske kilder og informasjonen om området.

Puslespillet er ferdig, og det skal gjøres klart til å rammes inn i kapittel 7. I konklusjonen kommer resultatet av diskusjonen, og hvilke svar jeg har fått av å arbeide med materialet. Konklusjonen tar også for seg hva som må gjøres videre med Trondenes-materialet, for det er fortsatt noen biter av bildet som mangler.

1.4. Metode og teori i oppgaven

Teori og metode har ikke stått i sentrum under arbeidet med denne oppgaven, men heller materialet i seg selv. Dette er en av grunnene til at det ikke er et kapittel utelukkende dedikert til verken metode eller teori i oppgaven. Derimot er det viktig å påpeke at metode allikevel har vært en sentral del av arbeidet med dette materialet. Metoder har blitt valgt i møte med materialet for å løse problemstillinger som dukket opp underveis med arbeidet. Uten å fokusere utelukkende på en metode, så har jeg gjort en systematisk gjennomgang av materialet både i magasin og arkiv. Dette kommer tydeligere frem i kapittel 6.3 der det blir gjort refleksjoner over fremgangsmåte med en teoretisk bakgrunn i å jobbe med et gammelt og delvis fragmentert materiale. Arbeidet besto ikke utelukkende av kontorarbeid, da det også ble gjort feltbefaring, både for å se området, samt få en oversikt over hvor grøftene ble gravd mer spesifikt. Jeg har også fått sett profilvegger mot tunet til Trondenes prestegård under NIKU sin overvåkning i 2022. For å svare på deler av problemstillingen så har det for eksempel blitt anvendt absolutt og relativ datering ved bruk av karbondatering og typologisk datering (Renfrew og Bahn 2012:123, 136). I tillegg til dette har historiske kilder blitt sammenlignet med arkeologiske kilder i diskusjonen. Videre blir det også skrevet og drøftet om stratigrafien i sammenheng med dokumentasjonen i kapittel 5.3. Samlet sett, i stedet for at metoder blir drøftet i et eget kapittel, så blir det heller drøftet og tatt opp i sammenheng med systematiseringen og drøftingen av materialet og problemstillingen.

På samme måte som at metode ikke har blitt tatt opp i et eget dedikert kapittel, så er teori også noe som blir drøftet i sammenheng med ulike tema gjennom oppgaven. Min tilnærming til teori kan beskrives som en slags «svak teoretisering». I korte trekk handler svak teori om å la materialet få rom til snakke for seg selv og se hvor forskningen som en prosess av det tar deg (Petursdottir og Olsen 2018:105, Stewart 2008:72). Motsetningen til «svak teori» er «sterk teori» som også kan kalles paranoid lesning, der man mistenkeliggjør teksten eller materialet sitt og dermed leser det med en stor skepsis (Lucas 2023:15). Bruken av svak teori har ikke

vært et bevisst valg, men heller noe som har kommet frem blant annet på grunn av tilstanden til materialet. Dette er noe som beskrives nærmere i kapittel 6.3. Den teoretiske fremgangsmåten kom blant annet av at det ble veldig utfordrende å komme frem til noe ved å stille et spørsmål til selve materialet før jeg hadde fått oversikt over det og fått møte det i magasin, arkiv og på Trondenes. Det var flere tilfeller der det ikke var mulig å finne ett direkte svar i materialet. Derfor var det viktig å prøve å se hva som var mulig å finne ut og la materialet fortelle dette selv.

1.5. Begrepsforklaring

Trondenes prestegård er en *gårdshaug* eller det som kan kalles en *boplasshaug*. Dette defineres som en oppbygging av kulturlag over en lengre periode fra jernalder- og middelaldergårder. Disse gårdene eller bosetningene befinner seg hovedsakelig i Nord-Norge, men da med størst hyppighet i Nordland og Sør-Troms. Det finnes både norrøne og samiske gårdshauger (Andersen 2019, Bertelsen 2019:64 – 65, Østmo og Hedeager 2005:156 – 157). Kildematerialet mitt befinner seg på *UMAK*: Norges arktiske universitetsmuseum og akademi for kunsthøgskolen ved UiT – Norges arktiske universitet, som Tromsø museum er en del av. Mer spesifikt ligger det på *Top.Ark.*: topografisk arkiv. Mer om dette står i kapittel 4.1. *THS*: Trondenes Historiske Senter, som er en del av Sør-Troms Museum. Som navnet indikerer, ligger dette museet på Trondenes i Harstad kommune. *NIKU*: Norsk Institutt for Kulturminneforskning. De jobber med blant annet arkeologi i middelalderbyene og ved middelalderske kirkesteder (NIKU u.å.)

2. Forskningshistorie

Det tar lang tid for et fagfelt å utvikle seg; dette gjelder også metodene. Trondenes ble gravd ut fra 1962 – 1964, altså den tiden der gårdshaugene begynte å bli et fokus i forskningen (Enehaug 2019:6, Ramstad 1962 – 1964). Hadde denne utgravningen skjedd bare noen få år senere, så kan det godt hende at resultatene hadde vært langt lettere å tolke, da Trondenes ble gravd ut rett før de utviklet moderne metoder for å grave gårdshauger (Østmo og Hedeager 2005:157). Hvordan dette fagfeltet utviklet seg er noe vi da må ha i bakhodet om vi skal se på Trondenes prestegård, hvordan denne gårdshaugen ble gravd og hvilke forutsetninger Ramstad hadde når han tok fatt i denne komplekse konstruksjonen. Da gårdshauger ikke er utelukkende norrøne bosetninger (Andersen 2019), avsluttes dette kapittelet med en oppsummering av samisk arkeologis forskningshistorie og hva som kan ha påvirket tolkninger av strukturer.

2.1. Tiden før gårdshaugforskning ble et felt

Tiden før gårdshaugene ble et eget forskningsfelt var preget av liten kunnskap om den perioden funnene var fra. Gjenstandene som ble funnet eller ble sendt inn, var ikke ansett som noe særlig interessante. Årsaken til dette var at arkeologene på denne tiden gjerne anså funnene som moderne søppel og skrot fra historisk tid (Bertelsen 2019:57).

Det tok nærmere hundre år fra første observasjon av en gårdshaug til gårdshaugforskning ble et eget forskningsfelt. Den første utgravningen av en gårdshaug skjedde i regi av Th. Winther i 1874, som var den første bestyreren ved Tromsø museums historisk/-antikvarisk samling (Østmo og Hedeager 2005:157, Bertelsen 2019:57, Holm-Olsen 1989:21).

Denne utgravningen foregikk på Hårvika i Tjelsund kommune. Da et ektepar skulle grave seg en kjeller og eieren jevnet ut et jordlag, ble det funnet tømmerstokker, tykke trekull-lag, store mengder bein og flere gamle gjenstander. Elleve av disse gjenstandene ble sendt inn til museet, noe som vakte stor interesse da det var et håp om å finne et vikingskip under haugen. Winther fikk overtalt telegrafbestyrer Aslachsen fra Lødingen til å besøke gårdshaugen på vegne av museet og overse utgravningen. Han vurderte det slik at det var bostedsrester fra rundt 1000 – 1500 e.Kr. Men Winther var ikke interessert og materialet ble ikke videre undersøkt, da dette ikke var i samsvar med museet sine prioriteringer på den tiden (Bertelsen 2019:57, Bertelsen 2020:3, Holm-Olsen 1989:21 – 22).

I 1910 fikk Tromsø museum inn sin første rapport fra en utgravning av en gårdshaug. Denne kom fra en privatperson, kjøpmann Martin Hoff Ekroll fra Hattvika i Vågan kommune, etter at han skulle grave seg en potetkjeller. Han sendte inn et brev til Tromsø museum der han beskrev stratigrafi som er kjent ved gårdshauger. Videre sendte han inn to tegninger med beskrivelser av ei kole og en dorgsøkke. I tillegg til dette rapporterte han om et stort beinmateriale der han identifiserte både torskebein og husdyrbein. Dette ble heller ikke fulgt videre opp av Tromsø museum når det ble sendt inn, og det tok ytterligere 40 år til før forskere begynte å vise interesse for gårdshauger som forskningsfelt (Bertelsen 2019:57 Bertelsen 2020:3).

2.2. Starten på et forskningsfelt

Man har altså visst om gårdshauger lenge, men de kom ikke inn i arkeologenes synsfelt før i etterkrigstiden (Bertelsen 1973:26). Først på 1950-tallet ble utgravning av gårdshauger introdusert til det arkeologiske forskningsmiljøet, da av Harald Egenes Lund og Povl Simonsen (Enehaug 2019:6). Povl Simonsen var en av de første som så betydningen av gårdshaugene i Nord-Norge; han la grunnlaget for senere gårdshaugforskning og var ansvarlig for innsamlinger av store mengder gårdshaugfunn (Munch 1989:11). Harald Egenes Lund jobbet mye med å kartlegge gårdene før krigen, og han fortsatte med dette arbeidet også etter krigen (Lund 1961:19). Men den første moderne undersøkelsen ble gjort av Gerd Stamsø Munch. Hun blir ansett som den første som gjorde større systematiske undersøkelser av gårdshauger og undersøkte da en gårdshaug på Grunnfarnes i Senja fra 1962 – 1966 (Østmo og Hedeager 2005:157, Enehaug 2019:6, Stamsø Munch 1966). Parallelt med denne utgravningen ble gårdshaugen på Trondenes gravd ut fra 1962 – 1964 (Ramstad 1962 – 1964).

Mye av fokuset på denne tiden var hvor gårdshaugene befant seg; det dominerende synet var da at de befant seg i de ytre distriktene, altså fiskeværene rundt Ytre Senja, Lofoten, Ytre Vesterålen og Træna for å nevne noen. Dette kom Reidar Bertelsen til å argumentere mot senere, som jeg blir å utdype i neste delkapittel (Lund 1961:19, Bertelsen 1973, Simonsen 1963:6). Undersøkelser hadde vist at gårdshauger besto av mye gjødsel og husrester. Forskere var også klar over de enorme mengdene med dyrebein i gårdshaugene (Lund 1961:19, Simonsen 1963, Brox 1965). Den ledende teorien på denne tiden var at disse gårdene representerte en boplasstype med mye fangst, fiske og noe husdyr, og der dyrkning av jord var av mindre betydning slik at jorda følgelig ikke ble gjødslet (Lund 1961:20, Simonsen 1963, Brox 1965). Gårdshaugene ble i stor grad ansett å være følgen av dette, at gjødsel og

husrester hopet seg opp over lang tid og skapte forhøyninger i terrenget. Lund var veldig opptatt av at vi skulle se gårdshaugene som de fantastiske konstruksjonene de var, og var veldig opptatt av at vi skulle redde dem fra moderne planering og jordbruk som ødela kulturlagene (Lund 1961:21).

Mye av holdningene vi kan se fra den tiden, var at etter vikingtiden var befolkningen fattige på grunn av manglende importvarer og gravfunn. Povl Simonsen argumenterte også for at den nordnorske befolkningen etter hvert ble avhengige av Bergen og hanseatene. Det tyder også på at synet var at myndighetene lenger sør undertrykte den nordnorske befolkningen på grunn av de gode fiskemulighetene der. Oppsummert kan vi si at fokuset lå på det økonomiske, hvordan den nordnorske befolkningen begynte fattig etter vikingtiden og bygget opp velstanden sin frem til 1500-tallet (Simonsen 1963:3 – 5).

2.3. Storhetstiden

Tidlig på 1970-tallet hadde det vært veldig lite forskning på gårdshauger, og i begynnelsen gikk diskusjonen mye ut på når folk flyttet fra fjord til kyst. Brox og Simonsen antok at jordbruket avtok og at folk flyttet ut til kysten for å fiske på 1200-tallet. Munch var enig med Brox og Simonsen i dette, men mente at denne typen bosetninger startet allerede på 1100-tallet utfra funn i kulturlagene på Grunnfarnes (Bertelsen 1973:3–4). Flere argumenterte for at jordbruk ikke lenger var viktig på grunn av overgangen til kommersielt fiske styrt av tørrfiskhandel med Hanseatene (Bertelsen 1973:4, Enehaug 2019:7). Dette er noe Bertelsen kritiserte, da han mente at forskningsmodellene som var brukt på nordnorsk middelalderøkonomi var basert på datidens markedsmodeller, som han argumenterte for at ikke fungerte. Han viste videre at forskningsmiljøet sannsynligvis overvurderte viktigheten av kornimporten til Nord-Norge, da det var nye teorier på den tiden om at kornimporten bare dekket 2 % av næringsmiddel-behovet til Norges befolkning i 1369–1370 (Bertelsen 1973:7). Når det kom til konstruksjon, var det mye enighet om at årsaken til de tjukke kulturlagene med høyorganisk materiale, var å finne i lite jordbruk. Dette førte til at avfall fra dyr og fisk ikke ble brukt til gjødsel. Jørn Sandnes og Arnved Nedkvitne bygget opp disse tolkningene ved å argumentere for at jordbruket ble nedprioritert til fordel for bytte av tørrfisk (Bertelsen 1973:3, Bertelsen 2019:59).

Mot slutten av 1970-tallet argumenterte også Bertelsen (1979:49,52) for at det sannsynligvis hadde funnes flere steder med tettere konsentrasjon av gårdshauger enn det de hadde funnet under tidligere registreringsarbeid, på grunn av at moderne jordbruk hadde flatet ut marken

med nytt jordbruksmaskineri. På denne tiden oppsto det også flere utfordringer i tolkningene. De fleste gårdshaugene som var utgravde til da, representerte bare 1 % av gårdshaugen. Det hadde heller ikke til da vært noen systematisk undersøkelse av løsfunn for å etablere et tidsrom, dog det var enighet i at det foregikk hovedsakelig i perioden 1000 – 1800. I tillegg til de få undersøkelsene som var gjort til da, var det også problemer med visse forskningsdata, blant annet manglende karbondateringer. Det hadde vært lite undersøkelser av miljødata; det samme gjaldt det zoo-arkeologiske materialet, som bare var publisert ved to tilfeller (Bertelsen 1979). Når forskningen på gårdshauger begynte å ta fart, kan vi se at det var flere utfordringer som et resultat av at dette var et nytt forskningsfelt. Disse utfordringene viser at det var viktig å samle inn empiri tilknyttet gårdshaugene.

1980-tallet var preget av at mange arkeologiske utgravninger igjennom store forskningsprosjekter og veiprojekter. Det var på begynnelsen av 1980-tallet at Soløy ble gravd ut, der de baserte utgravningen på tidligere erfaringer, og gjorde en veldig detaljert dokumentasjon av et lite utgravningsfelt (Bertelsen og Urbanzyk 1985). Helgøyprosjektet var da allerede i gang, der man hadde valgt en annerledes strategi: Ved å grave sjakter i tretten gårdshauger. Sistnevnte var et forskningsprosjekt der de ønsket å undersøke fiskerbondeøkonomien ved å se på beinmaterialet og gjenstandsfunnene. I dette prosjektet knyttet også Holm-Olsen fiskerbondeøkonomien eksplisitt til gårdshauger. Holm-Olsen iakttok også at det var flere funn i lagene som var yngre enn 1600 enn i de eldre lagene. Etter nærmere undersøkelse ved å analysere keramikkkfunn, oppdaget de at det var et tidsskille på 1400-tallet av mange og få funn (Bertelsen 2019:60, Bertelsen 2020:6 – 7). For å forstå årsaken til hvorfor dette skillet oppsto, må vi se på forholdene til bønder i Norge før pesten. De som eide jorden før og etter pesten var i stor grad *leilendinger*. Før pesten hadde de et stort press på å produsere ressurser for å betale landskyld, skatt og tiende. Alle disse utgiftene gjorde at leilendingene før pesten så vidt klarte å produsere nok til seg selv etter at alt var betalt. Dette endrer seg etter pesten, der landeierene får en slags mangel på arbeidskraft da $\frac{1}{3}$ av Norges befolkning forkom under pesten. De gjenlevende leilendingene valgte heller å prioritere sin egen jord som de hadde langt mindre skatter på. I Nord-Norge hadde de også tørrfiskproduksjonen og tørrfiskhandelen som de hadde en enorm profitt på. Denne endringen førte til en sosial utjevning og bøndene hadde langt mer å rutte med, som førte til et langt større fysisk materiale (Orning 2015).

2.4. Fra 90-tallet til i dag

På 90-tallet la middelalderarkeologen Przemysław Urbanczyk hypotesen om at årsaken til den intense gjenoppbyggingen kom av at folkene som bodde der leide gården av kirken. Som førte til mindre vedlikehold av bygningene. Dette, kombinert med langt flere gårder, gjorde at det var lettere å rive gamle bygninger for så å bygge en ny bygning. Det var også teorier om at klimaendringer og separeringen av mennesker og dyr inn i forskjellige bygninger bidro til dette (Enehaug 2019:7). I dag er alle de ledende teoriene grunnet i spørsmålet om hvorfor familier har valgt å bo på disse stedene i flere generasjoner. Den grunnleggende hypotesen som de fleste av disse teoriene jobber ut fra, er viktigheten av en god lokalitet (Enehaug 2019:7 – 8).

Den nyeste undersøkelsen av en gårdshaug ble utført av Enehaug, som i hovedsak undersøkte det osteologiske materialet i masteroppgaven sin fra UiB (Enehaug 2019). Det har også vært noen undersøkelser av gårdshaugene de siste årene i sammenheng med utbyggingsarbeid. Den største av dem var på Andenes i 2021, der det ble gravd i deler av en gårdshaug som befant seg på et gammelt industriområde; rapporten fra denne utgravningen har ikke kommet ut enda, men det har blitt gjort botaniske analyser av materialet (Mooney og Lechterbeck 2022).

2.5. Samisk forskningshistorie – en oppsummering

Tidligere forskning på samiske kulturminner ble hovedsakelig utført av etnografer, men også kultur- og språkforskere innenfor forskningsfeltet som het lappologi, som startet opp på midten av 1800-tallet. Lappologien ga et faglig rom for forskning på samer fra veldig tidlig av, men som medførte også at det var lite forskning på samene innen historie og arkeologi (Hansen og Olsen 2004:9 – 10). I arkeologien har vi ett unntak fra Gjessing (1928), som argumenterte for at samene innførte østlige gjenstander inn til Nord-Norge. Dette var dog noe han endret syn på da han i 1939 prøvde å dempe denne forbindelsen mellom samene og høvdingseter (Storli 1991:89). I hovedsak ble samene ignorert da de som fangstamfunn i jernalderen ikke passet inn i den historiske utviklingen, og på et vis nærmest hadde stoppet å utvikle seg. Antakelsen om at de også hadde innvandret fra øst og dermed var et «fremmed» folk, befestet posisjonen deres som et etnografisk heller enn historisk eller arkeologisk anliggende. Konsekvensen var at områder med samisk bosetning ofte ble beskrevet som ville og ubebodde (Olsen 2000:29, Hansen og Olsen 2004:11).

På 1970-tallet var samene fortsatt stort sett ignorert i forskningen, og de ble heller brukt som en forklaring på hvorfor vi fant «utenlandske» objekter i det norrøne materialet, eller som en

inntektskilde for høvdinger og konger (Olsen 2000:29, Hansen og Olsen 2004:10). Men samtidig begynte man også en postkolonial diskusjon, der en del yngre arkeologer gikk imot det tidligere synet. Sent på 1970-tallet kunne vi se effekten av denne diskusjonen (Olsen 2000:29,30). Altasaken og Alta- og Kautokeino-vassdraget (som medførte store protester) var viktige for denne endringen. Det var først på 1980-tallet at samisk arkeologi ble anerkjent som et fagfelt innenfor arkeologien (Hansen og Olsen 2004:13). Vi kunne på denne tiden se et nytt perspektiv i forskning på samiske samfunn. Dette startet med Knut Odner: Tidligere prøvde forskere å finne ut hvor samene kom fra, men Odner prøvde heller å finne ut *hvorfor* samisk etnisitet kom til og hvordan den hadde blitt vedlikeholdt i kontakten med andre grupper. Han argumenterte for at den samiske etnisiteten hadde blitt vedlikeholdt på grunn av heller enn på tross av interaksjon mellom nordlige jeger-samler-grupper og jordbruksbefolkningen (Olsen 2000:30).

Dette har nok vært med på å bidra til at gårdshauger har blitt assosiert med den norrøne befolkningen, som kom klart til uttrykk gjennom Helgøy-prosjektet på 1980-tallet der boplasser med gammetufter var tolket som samiske og gårdshaugene som norske (Andersen 2019:100) Tidligere har det blitt funnet bein fra både sauer og storfe i samiske bosetninger i Nord-Troms og Finnmark fra overgangstiden mellom jernalder og middelalder. Men det har vært en usikkerhet knyttet til om dette har vært en del av økonomien til samene, eller om det er knyttet til handelen mellom norrøne og samer (Andersen 2019:96).

For noen få år siden gjorde Oddmund Andersen (2019) en undersøkelse av gårdshauger i Tysfjord. I dette prosjektet kom han frem til at flere av gårdene var samiske og de kunne spore småskala-dyrehold tilbake til tidlig middelalder. Han teoriserte så videre at i møtene deres med den norrøne befolkningen i jernalderen, tilegnet de seg og bygget opp kunnskap om dyrehold. Han kunne også spore kornproduksjon på samiske gårder under middelalderen, denne endringen hadde sammenheng med effektene av svartedauden i Norge. Dette mente han skjedde ved at svartedauden påvirket importen av korn og at gårdene i Tysfjorden måtte gå over fra å kjøpe korn til å produsere dette selv. Men han konkluderer selv med at det er for lite data og at det må gjøres flere undersøkelser av samiske gårder (Andersen 2019).

2.6. Oppsummering

Gårdshaugforskningen har utviklet seg i lang tid, men med en større aktivitet fra 1970-tallet frem til 1990-tallet. Over tid har vi lært mye om disse bosetningene og utviklet metoder for å undersøke dem. I samisk arkeologi har vi de siste 50 årene endre holdningene våre enormt og politiske bevegelser på 1970- og 1980-tallet bidro til at holdninger overfor forskning på det samiske forbedret seg. I neste kapittel skal vi gå nærmere inn på området som denne oppgaven tar for seg og bakgrunnsinformasjon som blir viktig videre.

3. Harstad og Trondenes

Gården jeg skal ta for meg i denne oppgaven ligger på Trondenes i Harstad. Harstad er en kommune som ligger helt sør i Troms og Finnmark. Kommunen er hovedsakelig plassert på Hinnøya (Dalfest og Thorsnæs 2022). I dette kapittelet fokuseres det på delen av kommunen som er plassert på Hinnøya. Jeg vil deretter gå dypere inn Trondenes, hvilken aktivitet som har foregått der, samt benevnelser av Trondenes i historiske kilder og rollen til Trondeneskirken i middelalderen. Til slutt skal jeg gå nærmere inn på hvilke undersøkelser som er gjort av Trondenes prestegård igjennom tidene.

3.1. Harstad

Med sitt milde lokale klima, frodige natur og varierende landskap, er Harstad et attraktivt sted å bosette seg. I dag består jordbruket av gressproduksjon, samt at det er mye storfe-, sau- og hønsehold (Dalfest og Thorsnæs 2022). I middelalderen var de klimatiske forholdene der for jordbruk og kornproduksjon. Men kommunen ligger i grenseområdet for korndyrking under middelalderen (Bertelsen 1973:59).

Da jeg i 2019 jobbet med bachelor-oppgaven min, kom jeg frem til at det er funnet 56 gårdshauger i Harstad kommune, listen over disse gårdshaugene kan dere se til i Tabell 1 (Trælnes 2020).

3.2. Trondenes

Dette er et område av Harstad med veldig mye arkeologi og kulturhistorie. I middelalderen var Trondenes et sentrum for hele Nord-Hålogaland. I førkristen tid var høvdingsetet en religiøs leder som holdt tre blot i året for gårdene rundt. På 1100-tallet ble en kirke bygget på Trondenes (Lysaker 1978a). Dette er et område med en stor mengde kulturminner, som det angivelige Stornaustet til Asbjørn Selsbane (Bolstad og Matland 1996). I juni 2022 var det ifølge Askeladdendatabasen 32 kulturminner på Trondenes; dette er tallet jeg kom frem til etter å ha luket ut alle krigsminnene som er fredet, samt nyere hus som prestegården. Av disse er det 16 graver, 1 gammeltuft, 1 grop, 4 nausttuffer samt en usikker nausttuft, 1 ruin fra middelalderen, 1 tuft, Trondeneskirken, kirkegården fra middelalderen, en steinplattung og til slutt muren som er registrert rundt kirkegården. Det er veldig tydelig at dette er et område der det har vært svært mye aktivitet igjennom tidene. Dette kan si noe om signifikansen av området, spesielt i jernalderen, men som vi også vet: Videre inn i middelalderen.

3.3. Trondenes i sagalitteraturen

I Snorre-sagaene nevnes Trondenes i sammenheng med historien om Asbjørn Selsbane som var høvding på Trondenes og ble drept av Kong Olav Haraldssons menn (også kalt Olav den hellige) (Lysaker 1978a). En sentral figur i denne sagaen er Tore Hund, som er den som skal ha drept Kong Olav Haraldsson i slaget på Stiklestad. Dette er bekreftet i Sigvat Skalds Erfidrápa. For å ha et lite kildekritisk blikk, må det nevnes at Snorre er den eneste som nevner Tore Hund i forbindelse med oppgjøret mellom Asbjørn Selsbane og Olav Haraldsson. Andre steder er han nevnt som tilhenger av Knut den store. Det kan også argumenteres for at Snorre sto bak den moderne oppfatningen av disse hendelsene, da hans historie ikke samsvarer med de andre historiske kildene der dette er nevnt (Krag 2009a). Asbjørn Selsbane er bare nevnt i to sagaer: Legendarisk saga og Snorres Heimskringla. Det er litt forskjellige motivasjoner bak de to forskjellige historiene: I Legendarisk saga kan det virke som at historien er ment å vise hvor egenrådig stormenn opptrådte ovenfor kong Olav Haraldsson, mens Snorres saga legger ansvaret for konflikten på kong Olav Haraldsson og hans tilhenger Tore Sel (Krag 2009b). Selve historien er ikke det viktigste her, men man kan stille seg spørrende til hva motivasjonen bak å bruke akkurat disse menneskene i historiene var. Det har nok vært nok av motstandere og offer for kong Olav Haraldsson som kunne gitt lignende historier. Kan selve området Trondenes være en del av motivasjonen bak hvorfor disse menneskene og historiene ble valgt? Både Legendarisk saga og Heimskringla ble skrevet rundt 1200-tallet (Nordbø 2019, Nordbø 2020).

Trondeneskirken nevnes også av dekan i Nidaros og sokneprest i Trondenes: Sakse Gunnarson. Dette ble gjort i henvendelser til pavehoffet i Roma i 1500. Henvendelsen refererte til Trondenes som at de grenset mot de vantro, der de er plaget av russerne og mennesker som har magiske krefter. Disse skal ha påført de kristne skade og forfølgelse (Bertelsen, Hansen og Olsen 2001). Dette kan fortelle oss en del om posisjonen til Trondenes og kirken mot slutten av middelalderen; samtidig forteller det oss om utfordringer de som levde på Trondenes kan ha hatt.

3.4. Trondenes i historiske kilder

I dagboken til Ramstad (1962 – 1964) finner vi også oppført flere hendelser fra Trondenes i jordebokskriftene og andre historiske kilder knyttet til Trondenes kirke. I et brev fra Yngvar Ramstad til Povl Simonsen datert 26. januar 1963 sier han blant annet:

«Endelig har jeg skrevet til Ly - saker og forspurt meg om muligheten for å finne noe materiale om Trondenes.»

(Yngvar Ramstad 26.01.1963)

Dette er noe han gjorde etter en oppfordring fra Povl Simonsen i et brev som ble datert 29. oktober 1962 (Top.Ark.). Disse notatene som vi finner i dagboken, er Trygve Lysakers notater fra Statsarkivet i Trondheim. Det står bare som overskrift noen steder i dagboken, men det samsvarer også med bygdeboken der Lysaker har skrevet om alle prestene på Trondenes som det er spor av. I tillegg til dette inneholder den informasjon om gods i notatene (Lysaker 1978b, Ramstad 1962 – 1964).

Det er flere hendelser i dette brevet som er interessante å bite seg merke i, da spesielt kjøp og salg av varer. Men hus som har blitt oppført og senere tatt ned har sannsynligvis hatt en arkeologisk betydning for Ramstad når han har prøvd å tolke funnene sine. Det samme gjelder nok krav fra høyere hold om å få kirken i stand, da dette kan ha vært relevant for aktiviteten som foregikk på gården.

Her er det noen hendelser vi kan legge merke til: I 1350 skal jordeavskriftene vise en økning i kirkegods. Uten at det står noe årstall, så ser vi også at det skal ha vært 14 prester som ble spredt etter reformasjonen. Det er også notert ned flere salg av gjenstander og bygninger. I 1821 skulle alt beneficert gods selges (Ramstad 1962 – 1964), fra Det Norske Akademis Ordbok (2023) vil dette være selve godset til kirken som de har overtatt fra andre, tilbake til dagboken nevnes det også at dette gjelder alt unntatt prestegården og klokkergården (Ramstad 1962 – 1964).

Perioden 1458 – 1472 er den som mesteparten av inventaret til Trondenes kommer fra, og det skal ha vært store reparasjoner på kirken. I 1608 skal biskop Isak Grønbæch ha fått kongelig påbud om at Trondenes kirke ble istandsatt; det står ikke noe mer utdypende om dette, men vi vet at det ble gjort store reparasjoner på kirken i 1765 og 1774 under tiden da herr Hans Falster er prest. De skal ha revet begge tårnene, men vest-tårnet skal ha blitt oppført igjen med kopper-fly og spir. Dette er muligens tiden kirken fikk teglstenstak, eller så reparerte de det; dette er ikke utdypet. Det er også notert «veggene dyrket», og kirken skal ha fått nye innelukkede stoler (Ramstad 1962 – 1964).

3.5. Trondenes kirkes rolle i middelalderen

Trondeneskirken som ble bygget mellom 1250 – 1350 er en av de 2 nordligste steinkirkene i Fennoskandia. Den andre kirken var Ibestadkirken som er i samme region. Den ser ut til å være et av flere knutepunkt i Nord-Norge for administrasjonen til rikskongen under middelalderen. Etableringen av kirken kan ha flere motivasjoner. Kristning av samene kan ha vært en av dem, men det kan også ha fungert som en markering av kirkelig innflytelse og norsk riksoverhøyhet i Nord-Norge (Bertelsen, Hansen og Olsen 2001:95).

Trondenes kirke hadde en økning i eiendom og de fikk i stor grad gårder og ble gjort til deleier av gårder i form av gaver. Kirken fikk en kraftig nedgang under svartedauden i 1349, og mesteparten av jorden kirken eide fikk de før dette. Landsdelen ble slått hardt ut av pesten og de neste 400 årene ble store deler av gårdene under Trondenes kirke gitt til presteskabet tilknyttet Trondheim (Lysaker 1978a:94). Det kan også tyde på at det skal ha bodd prester på gården i før-reformistisk tid og en liten stund etter reformasjonen. Samtidig har det sannsynligvis bodd andre der som har tatt seg av gårdsdriften (Lysaker 1978a:94-95, Bertelsen 2021).

3.6. Undersøkelser som er gjort på Trondenes-gårdshaugen

Det er gjort flere undersøkelser av gårdshaugen med jevne mellomrom fra 60-tallet til i dag. De fleste undersøkelsene som har gjort er av en mindre art, og informasjonen de har gitt har vært variabel. Men i flere av disse undersøkelsene har man sett at gårdshaugen var større enn man først trodde, og det har dermed blitt en økning i det definerte gårdshaugarealet. Før alle inngrepene skal gårdshaugen ha vært minst 20 000 m². De resterende delene av gårdshaugen er anslått å være omtrent 16 000 m², som skal være et litt konservativt anslag (Bertelsen 2021:75,78).

Sommeren 1962 var den første utgravning av gårdshaugen. Yngvar Ramstad ledet denne utgravningen (Ramstad 1962 – 1964). I området de har hatt utgravning har de gravd ut 3 grøfter, A-grøfta var 35 meter, B-grøfta var 34 meter mens C-grøfta var 22 meter. Kvadrantene var 1,5*1,5 meter, der B-grøfta og C-grøfta lå vinkelrett mot A-grøfta (Ramstad 1962 – 1964). På den østlige delen av feltet hadde de fjernet det øverste laget med bulldoser, dette ble gjort i vestlig retning, konsekvensen var at den vestlige delen av feltet fikk et øvrig lag som besto til dels av den jorden som ble fjernet på den østlige siden (Ramstad 1962 – 1964). Det ble gjort en mengde funn under denne utgravningen og de fant flere strukturer på området. Dokumentasjonen ble gjort av Yngvar Ramstad og Solveig Ramstad (Ramstad 1962

– 1964). I 1963 gravde de omtrent 60m² (Egen utregning) i det de kaller Nord- og Syd-feltet som lå øst for A-grøften (Top.ark.). Mens i 1964 gravde de ferdig Nord- og Syd-feltet samt utvidet med 20m² (Egen utregning) sør for Syd-feltet til det de kalte 1964-feltet (Top.Ark).

Utgravningen fra 1962 er den undersøkelsen der vi finner mest informasjon om gårdshaugen, men den har en del utfordringer. Det var ingen arkeologer involvert i prosjektet, de som var involvert var studenter fra forskjellige fagfelt. De fleste hadde noe felterfaring, mens utgravningsleder Yngvar Ramstad hadde feltkurs fra Gamlebyen i Oslo, som i aller høyeste grad er relevant (Bertelsen 2021).

Det står ikke noe i dagboken om erfaringen til de ansatte på utgravningen, men rett før utgravningen i 1962 skal Ramstad ha blitt kalt inn til repetisjonsøvelse i militæret. Dette var selvfølgelig noe som kunne få store konsekvenser for utgravningen og Povl Simonsen skrev derfor et brev til Troms og Nord-Hålogaland Infanteriregiment datert 18. Mai 1962. I dette brevet skriver Simonsen

«...Vi har hatt fast avtale om Ramstads og hans kones deltakelse i museets arbeide denne sommer i tiden 4. juni til slutten av august. På grunnlag av denne avtale har vi søkt penger og tilsatt folk som hans underordnede, slik at vi, hvis han ikke kommer, blir stående med 6 deltagere som ikke har kvalifikasjoner for å arbeide selvstendig, og dessuten fru Ramstad i samme situasjon. Innom vårt arbeidsområde er det stor mangel på kvalifiserte folk, og allerede i februar må alle planer være ferdige og alt avtalt. Nå er det absolutt umulig å få tak i noen annen. Resultatet vil derfor bli at Ramstad mister en del av sin utdanning som feltundersøkelsene utgjør, ...». (Povl Simonsen 18.05.1962).

I dette brevet fremkommer det altså at Ramstad er den eneste med nok felterfaring til å lede denne utgravningen og at Ramstad selv ikke var ferdig med sin egen utdanning. Det er fullt mulig at det har vært noen mindre overdrivelser i erfaringen til de andre deltagerne for å sikre at Ramstad ikke måtte på denne repetisjonsøvelsen. I et brev fra Povl Simonsen til Yngvar Ramstad datert 02.04.1962 benevnes de 3 danske arbeiderne som studenter. Hvor god erfaring de hadde i felt sies det ikke noe om. Videre i brevet til Troms og Nord-Hålogaland Infanteriregiment legges også vekt på at de da vil risikere å hindre utviklingen av veien til Trondenes leiren;

«...og endelig at Tromsø Museum ikke ser seg i stand til å gjennomføre sitt arbeidsprogram for sommeren. For vår del er det siste naturligvis det alvorligste. Fra alle sider – anlegg, kraftutbygginger m.v. – presses det på oss om å få fra hånden slike arkeologiske undersøkelser som direkte ligger i veien for det fortsatte anleggsarbeid. I dette tilfelle dreier det seg om den nye veien over Trondenes prestegårds jord ut til Trondenes festning og om utvidelse av Trondenes prestegård. ... og om vi ikke kan få Ramstad til leder der, må vi rett og slett enten stoppe disse anleggsarbeider for et helt år eller la noen av de allerviktigste fortidsminner fra nordnorsk vikingtid og middelalder utslettes uten undersøkelse. Ingen av delene tør vi ta ansvar for. ...»

(Povl Simonsen 18.05.1962).

Så det er grunner til å tro at det er en mulighet for at flere enn Ramstad hadde felterfaring og at brevet til Troms og Nord-Hålogaland Infanteriregiment kanskje legger litt tjukt på for å sikre at feltlederen deres ikke må i repetisjonsøvelse når han egentlig skulle lede en utgravning.

Generelt sett var det imidlertid lite kunnskap om de kompliserte stratigrafiske lagene man får i en gårdshaug og måten de har behandlet lagene på, som er at det som er yngst skal ligge over det som er eldre. Men gårdshauger er ofte det man kaller et «multi stratified site» (Bertelsen 2021:74, Bertelsen 2023:20). Dette gjør at det i dag er veldig vanskelig å tolke de stratigrafiske lagene og vi kommer ikke til å få en nøyaktig oversikt av hvordan de lå.

Fra de andre arkeologiske undersøkelsene har ikke funnene vært veldig store, men som vi ser til utgravningen i 1983 så får vi fortsatt ny og nyttig informasjon fra undersøkelsene som blir gjort. Det blir også spennende når resultatene fra NIKU sin overvåkning høsten 2022 blir publisert (pers.komm. David Hill).

3.7. Oppsummering

Harstad er et område med mye arkeologi og historie fra Trondenes som er et viktig maktsenter i middelalderens Nord-Norge. Det er gjort flere mindre undersøkelser på Trondenes, med utgravningen fra 1962 – 1964 som den største av dem. Denne utgravningen hadde mange problemer i dokumentasjonen, noe som vil bli utdypet mer i de neste kapitlene.

Andre undersøkelser som er gjort på Trondenes Prestegård

- I 1964 ble det gjort prøvestikk av Reidar Bertelsen (Askeladden 2022b).
- I 1968 observerte Povl Simonsen mens de tok vekk næringsrike jordlag på nordsiden av prestegården. De fant godt bevarte kulturlag som strakk seg videre inn i kirkegården (Bertelsen 2021).
- I 1983 gjorde da Tromsø Museum en liten utgravning. Kulturlagene var 3-4 meter tjukke og på bunnen fant de fundamentet til en gresstorvvegg. Det ble gjort en karbondatering av trekull i jordgulvet. Resultatet viste at det var fra 455 f.kr. – 210 f.kr. altså før-romersk jernalder eller tidlig metalltid (Bertelsen 2021).
- I 1985 ble det gjort arkeologisk undersøkelse i sammenheng med graving av et kloakkrør til prestegården. Utfra kilden på topografisk arkiv er det gjort få funn, men de har fått en god oversikt over stratigrafien i denne trasen (Upublisert plantegning 1985, Top.Ark.).
- I 2000 var det en overvåkning av en grøftegraving av Trondenes Stiftsgård som tidligere var id:07368. Det ble observert kulturlag 35-40 cm under overflaten. Denne observasjonen skal ha gjort at arealet gårdshaugen omfattet ble utvidet og altså hadde en større utstrekning enn tidligere trodd (Askeladden 2022b).
- I 2014 ble det gjort en utvidelse av utstrekningen til lokaliteten. Dette ble gjort i sammenheng med prøvestikk som ble tatt i forbindelse med utbedring av vei med gang- og sykkelsti (Askeladden 2022b).
- I 2017 ble det gjort georadar undersøkelser av NIKU, dette ble gjort i sammenheng med prosjektet «arkeologi langs veien». Resultatet av denne undersøkelsen var at de fant 2 anomalier inn mot kirkegården (Gabler mfl. 2018). Dette er senere blitt tolket som en del av gårdshaugen.
- Sommeren 2022 hadde NIKU en overvåkning av deler av gårdshaugen som går inn til kirkegården. Jeg fikk selv være med som masterstudent og følge med på arbeidet deres. Funnene blir publisert i en rapport på et senere tidspunkt (pers.komm. David Hill).

4. Presentasjon av materialet

For å kunne jobbe med å svare på problemstillingene har jeg brukt en rekke ulike kildetyper. I all hovedsak befant disse seg på topografisk arkiv på UMAK. Det har vært lite til nesten intet etterarbeid på dette materialet. Det er også på mange måter et mangelfullt materiale. Dette gjør at hvilken type kilder som brukes i dette arbeidet vil skille seg fra en bedre undersøkt gårdshaug; dette gjelder spesielt de stratigrafiske lagene. Jeg har også måttet bruke kilder man helst vil unngå å bruke, som personlig kommunikasjon. Dette er noe jeg har prøvd å holde til et minimum. I tillegg til dette er det også brukt kilder som man vanligvis ville sett, som arkeologiske rapporter og gjenstandsdata-baser. I dette kapitlet skal jeg gå nærmere inn på hvilket materiale jeg bruker i analysene mine og hva de inneholder.

4.1. Kilder fra topografisk arkiv på UMAK

Da denne utgravningen er 60 år gammel, så var majoriteten av kildene mine fra Topografisk arkiv på UMAK. Et topografisk arkiv er stedet der alle opplysningene vedrørende arkeologi i regionen er oppbevart. Disse kildene er kategorisert utfra fylke, kommune og gårdsnummer.

Det har vært få publiserte skifter om Trondenes, noe som kan ha en sammenheng med hvor fragmenterte kildene er. Dette begrepet har en betydning på følgende måter. Først og fremst menes det at kildene i sammenheng med utgravningen av Trondenes prestegård har vært plassert på så mange forskjellige steder at de ikke fremkommer som helhetlig. I tillegg til dette har denne fragmenteringen også en sammenheng med selve dokumentasjonen under utgravningen og etterarbeidet. Som har ført til at selve dokumentasjonen er mangelfull og har delvis forsvunnet eller mistet kontekst før selve etterarbeidet tok sted. Dette har ført til at dette arbeidet har tatt lenger tid og vært utfordrende. Noe som tas videre opp i kapittel 5 og 6.

«Dagbøker for Trondenes-utgravningene 1962 – 64» er et kompendium der Unn Omberg samlet store deler av dokumentasjonen fra Trondenes-utgravningen. Dette kompendiet inneholder flere type dokumentasjon. Dette fungerer som en samling av felt-dagboken til Yngvar Ramstad, de rapportene han har skrevet, fotoliste, innholdsliste for kasser og esker med funn-forhold, felttegningene til Ramstad i tillegg til avskrifter fra statsarkivet som ble samlet av Trygve Lysaker. Det har ikke vært gjort noen omskrivninger, men heller en renskrivning av teksten, fra dagboken til kompendiet (Top.Ark., Ramstad 1962 – 1964, Riksantikvaren 09.02.1978). Denne dagboken har blitt selve grunnsteinen i forskningen min

da den innehar en mengde informasjon som er direkte tilknyttet arkeologien i utgravningen på Trondenes.

I Trondenes mappen på topografisk arkiv kunne jeg også finne en mengde brev, hovedsakelig mellom Povl Simonsen og Yngvar Ramstad, men også brev fra Povl Simonsen til forskjellige offentlige og private etater i sammenheng med utgravningen. Disse brevene har svart på veldig mange spørsmål som har oppstått under arbeidet mitt og gir mye informasjon om forhold i sammenheng med utgravningen. Dette vil være informasjon som den økonomiske situasjonen, hvem skulle gjøre hva, problemer som oppsto. Veldig lite til ingenting i disse brevene har en sammenheng med selve arkeologien, men forklarer heller hvorfor ting ble gjort på en viss måte. I tillegg til dette så inneholdt den ene mappen flere bilag og pengesøknader, som gir en veldig god innsikt i forbruket til utgravningen og hvor mye de hadde å rutte med (Top.Ark.).

Det finnes bilder på Topografisk arkiv, men disse har jeg brukt i mindre grad. Det er ikke lenger en god oversikt over hvilke bilder har hvilke fotonummer. I tillegg til dette består bildematerialet hovedsakelig av sort hvitt bilder. Dette gjør det vanskelig å tolke lag som ses i bildene, da lag kan ha forskjellig farge, men lik sammensetting. Så bildene har blitt brukt til å få et inntrykk av hvordan feltet så ut, og få et generelt inntrykk av stratigrafiske lag, uten at de kan spores til et sted eller er en god kilde for dette.

Lagkartene var noe av det første jeg fant på topografisk arkiv. De ble omtegnet en gang på 90-tallet med utgangspunkt i felttegninger. På dem fant jeg en post-it lapp som påpekte at det kan være noen feil på tegningene. Men i all hovedsak er de nok de mest solide kilden til de stratigrafiske lagene som vi har i dag, men den beste beskrivelsen. De dekker dog ikke A-sjakten, mens beskrivelsen av B-sjakten er minimal. Fokuset med flest beskrivelser var på C-sjakten samt profilveggene til Nord-feltet, Sør-feltet og 1964-feltet (Top.Ark.). Disse profiltegnene er ikke nødvendigvis den beste kilden til hva som skjedde i gårdshaugen, men gir en grei oversikt over lagene i de mer detaljerte beskrivelsene. Men de er vanskelig å tolke uten tilleggsinformasjon, dette måtte jeg bruke andre kilder til. Men på de samme lagkartene var det notater som var knyttet til Trude Aga Brun sin hovedfagsoppgave. Dette var noe jeg fikk bekreftet av henne per epost.

Det tok lang tid før jeg fikk tak i plankartene, over flere år i arkivet så hadde de havnet på feil sted. Dette er reintegninger av felttegnene og er gode for å vite hva som skjedde i plan. De

har vært veldig nyttige til å få en oversikt over hvor sjaktene og feltene var plassert. I disse tegningene er det også en oversikt over skala, som gjør tolkningen av dem blir mindre utfordrende. De har også vært nyttige for å tolke strukturer da de strukturene som er dokumentert er veldig detaljerte. Problematikken i disse tegningene er at de ble rentegnet på 70-tallet, flere år etter utgravningen (Riksantikvaren 09.02.1978, Top.Ark.). I et sånt tilfelle kan det komme utfordringer i tolkninger under rentegningene. Jeg har tatt hensyn til dette ved å ikke basere tolkninger på bare en kilde, men heller flere forskjellige kilder.

4.2. Unimus

I forkant av å få sett på gjenstander fra magasinet, brukte jeg unimus for å gå igjennom alle gjenstandene som var funnet under denne utgravningen, som var laget av daterbart materiale, og funnet i kontekst til strukturene jeg ønsket å datere. Av dette lagde jeg Tabell 2 som dere kan se på side 70, som er en tabell med gjenstander av organisk materiale og hvilke lag de ble funnet i.

Museet hadde et dokument med navn på de stratigrafiske lagene fra 64-sesongen, dette dokumentet kan dere se til i Appendiks 1 og Appendiks 2. Da de stratigrafiske lagene hadde flere enn et navn ble dette dokumentet, sammen med unimus brukt for å spore de forskjellige navnene som tilhører de forskjellige stratigrafiske lagene. Lag nr. 14/ 1963 skapte forvirring da det var en skrivefeil i dokumentet og representerer Lag nr. 14/1964. Jeg oppdaget dette ved at Lag 14/1963 ikke samsvarte med gjenstandene i unimus som burde ha vært langt eldre enn de som samsvarte med dette lagnavnet. Siden resten av lagene på dette dokumentet var fra 1964 prøvde jeg å se om gjenstandene fra lag 14/1964 samsvarte med laget, noe de gjorde. Tilleggsinformasjon i teksten i unimus ble brukt for å bekrefte at dette var det riktige laget.

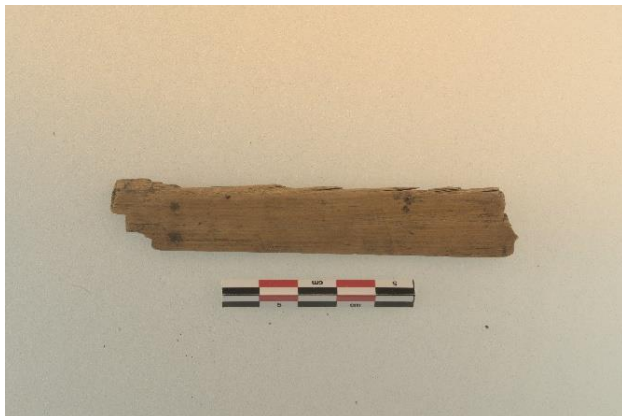
4.3. Kilder fra arkeologisk magasin

Jeg har brukt det arkeologiske magasinet ved UMAK for å se på gjenstander og finne gode kandidater for datering. Dette er en samling av rundt 1 million enkeltgjenstander under flere tusen museums-numre som er funnet i Nord-Norge. Enten i utgravninger og registeringsarbeid i regi av institusjonene som påtar seg dette ansvaret, eller fra løsfunn som er levert inn av privatpersoner (UMAK u.å.a, UMAK u.å.b).

Da gårdshauger genererer store mengder gjenstandsfunn skulle man trodd at man da fikk et godt utgangspunkt for å finne daterbart materiale. Fra denne utgravningen eksisterer det 2419 gjenstander som har et musums-nummer (Pers.komm. Ingar Olsborg Figenschau 24.02.23).

Men om dere ser til Tabell 2 så var det langt færre gjenstander som var daterbare med sikker kontekst til strukturene som skulle dateres. Av disse gjenstandene var det bare fire gjenstander som var tilgjengelig for datering. Trolig ligger flere av gjenstandene fortsatt i kø på konserverings laboratoriet til UMAK. Tre av disse gjenstandene hadde kontekst til gulv 2 i årestuen og en gjenstand hadde kontekst til gulv 1 i årestuen. Mer om problemene som oppsto grunnet dette kan ses i kapittel 5.

Jeg endte opp med å datere tre gjenstander i kontekst med gulv 1 og gulv 2 hos Nasjonallaboratoriene for dateringer ved NTNU. Dateringene oppgis som kalibrerte aldersspenn innenfor to standardavviks nøyaktighet (Appendiks 5). De gjorde også treartsbestemmelse av gjenstandene, og alle var av furu. Bakgrunnen for utvalget er skrevet mer om i kapittel 5. Prøveuttaket ble gjort av Johan Arntzen ved Institutt for arkeologi, historie, religionsvitenskap og teologi, i samråd med Marianne Skandfer fra UMAK. For å unngå at gjenstandens visuelle eller typologiske særtrekk ble ødelagt, brukte de skalpell for å ta ut ørsmå biter på de minst synlige stedene på gjenstandene (Pers.komm. Johan Arntzen 21.08.2023).



*Bilde 3 Ts6318gs, datert 993 – 1038 e.kr.
Foto: Ida Rabben Trælnes.*



*Bilde 2 Ts6318db, datert 1026-1151 e.kr.
Foto: Ida Rabben Trælnes.*

Disse gjenstandene hadde en sammenheng med gulv 1 og gulv 2 i årestuen. Bilde 3 er av Ts6318gs som ble datert til 993 – 1038 e.Kr., dette var den eneste gjenstanden i sammenheng med gulv 1 av årestuen som var mulig å datere. Trearten til gjenstanden var av arten furu. Bilde 2 er av Ts6318db er en av to gjenstander av furu som ble funnet i sammenheng med gulv 2 av årestuen. Den ble datert til 1026-1151 e.Kr. Bilde 4 viser Ts6318t og er den andre gjenstanden av furu som ble funnet i gulv 2 i årestuen. Denne gjenstanden ble datert til 901 – 1023 e.Kr.



Bilde 4 Ts6318t, datert 901 – 1023 e.kr. Foto: Ida Rabben Trælnes.

4.4. Rapporter

For å få en basiskunnskap om gårdshaugen har jeg sett igjennom flere utgravningsrapporter og overvåkningsrapporter fra prestegården som befinner seg på Topografisk Arkiv på UMAK. Hovedsakelig de som beskriver stratigrafi, de har blitt brukt til er å få en forståelse for hvordan stratigrafien og kulturlagene fremstår, samt avgrensning fra hva som er bevart i dag. Men Ramstad sine utgravningsrapporter, samt feltdagboken, er det dokumentet med mest informasjon. Unn Omberg finskrev denne dagboken på 70-tallet og samlet all informasjon i et kompendium kalt «Dagbøker for Trondenes utgravningene». Dette kompendiet ble brukt aktivt for å få en dypere forståelse av strukturene som skulle dateres, samt få en oversikt over hvilke strukturer de avdekket under utgravningene.



Bilde 5 Det totale området som ble utgravd fra 1962 – 1964. (Kartverket 2022, Top.Ark.).

4.5. Historiske kilder

Trondenes er et område som er nevnt i sammenheng med Asbjørn Selsbane i *Legendarisk Saga og Heimskringla* (Krag 2009b). I denne sammenhengen blir disse kildene brukt for å legge vekt på viktigheten av området. I tillegg til dette har det blitt brukt lokalhistoriebøker om Trondenes. Der Trygve Lysaker har vært på arkivet i Trondheim og undersøkt historiske kilder tilknyttet Trondenes (Lysaker 1958, Lysaker 1978a, Lysaker 1978b). I utgangspunktet ville jeg ikke brukt lokalhistorikere som kilde, men jeg har gjort en kildekritisk vurdering av Lysaker. Navnet hans går veldig ofte igjen i litteraturlisten til andre forskere som har skrevet om gårdshauger, og fra brev på Topografisk arkiv er han nevnt i sammenheng med et brev av Ramstad til at han endelig hadde tatt kontakt med Lysaker, dette var etter oppfordring fra Povl Simonsen (Brev: 26.01.1963, Brev: 29.10.1962, Top.Ark.). Siden andre forskere bruker hans arbeid med Trondenes materialet, så anser jeg det som relevant for min oppgave også. Men disse kildene, spesielt med tanke på sagalitteraturen blir fortsatt brukt med en kritisk vinkling på samme måte som de arkeologiske kildene blir brukt med en kritisk vinkling. Når spesifikke historiske hendelser nevnes med datoer så er det for å vise til muligheten for at noe lignende

har skjedd og hvordan dette eventuelt ville påvirket de som bodde på denne gården. Men det blir ikke tatt som en absolutt sannhet.

Andre historiske hendelser som nevnes er andres tolkninger av historiske kilder, og kommer fra pensumbøker som er tilknyttet eller brukes i fag på et grunnleggende nivå. Dette gjør at det ikke kommer til å bli tatt noen stilling til selve kildene og når de historiske kildene nevnes. Dette er heller for å vise hva som er grunnlaget i deres tolkninger (Hansen og Olsen 2004, Mosen et.al. 2007, Solberg 2003).

4.6. Personlig kommunikasjon

Grunnet tilstanden til materialet, så hadde dette arbeidet ikke vært mulig å utføre uten hjelp fra mennesker på museet og andre som har jobbet med dette materialet tidligere.

Fra UMAK hadde jeg i starten kontakt med Monica Kristin Hansen, som hjalp meg å finne frem dokumentasjon fra det topografiske arkivet, samt sporet hun opp plantegningene som ikke var i mappene som jeg i utgangspunktet så igjennom. Når jeg startet å jobbe med de stratigrafiske lagene og gjenstandsmaterialet, ble Ingar Olsborg Figenschau den nye kontaktpersonen min. Han har hjulpet med å gi en oversikt over alle museums-numrene som var tilknyttet utgravningene fra 1962 – 1964. Det var også takket være han at jeg fikk oversikt over lagnavn fra 1964-sesongen da han sendte meg dokumentet som er listet i Appendiks 1 og Appendiks 2.

Jeg var også i kontakt med Honna Havas på THS, dette var i et forsøk på å finne noen gjenstander, samt se bilder av gjenstander som angivelig skulle være på utstilling hos dem. En av gjenstandene var på utstilling, mens noen av dem ikke kunne spores (Pers.Komm. Hanna Havas 29.03.2023).

Av de som har jobbet med dette materialet tidligere så tok jeg kontakt med Trude Aga Brun (Trude Aga Brun, Pers.komm. 10.10.2022) og Reidar Bertelsen (Reidar Bertelsen, Pers.komm. 02.09.2021). Dette gjaldt et lagkart med en lapp på der Reidar Bertelsens navn er nevnt i sammenheng med at han kan ha sagt at det er noen feil i disse lagkartene, Trude Aga Brun var nevnt som den som hadde viderefremidlet dette. Det tok litt tid før jeg ble klar over hvem det var snakk om, da bare etternavnet var nevnt. Disse lagkartene skal ha blitt brukt i sammenheng med Trude Aga Brun sin hovedfagsoppgave fra 1996. Denne kommunikasjonen hjalp meg videre i arbeidet med de stratigrafiske lagene.

Jeg har også hatt kontakt med David Hill ved NIKU. Først i sammenheng med spørsmål om å få være med å observere overvåkningsarbeid. I tillegg til dette har han delt resultater med meg fra sine undersøkelser og jeg har fått brukt et bilde fra denne undersøkelsen (David Hill, Pers.komm. 20.03.23). Hans resultater vil ikke bli delt i denne oppgaven, men har vært en god kontekstuell bakgrunnsinformasjon under arbeidet.

4.7. NIKU-overvåkningen i 2022

I sammenheng med gravearbeid inne på kirkegården var NIKU på overvåkning på Trondenes. Dette arbeidet ble gjort av David Hill med tilknytning til Bergen kontoret i August 2022. Jeg fikk være med på denne overvåkningen å observere, så jeg kunne få et inntrykk fra eventuelle gårdshauglag som dukket opp. Selv om mesteparten var omrotet kirkegårdsjord, så var det fortsatt partier med kulturlag. Det var også en profilvegg med fullt bevarte gårdshaugslag drøye 50 meter unna der utgravningene på 60-tallet tok sted. Altså en del av tunet og ikke i ytterkantene av gårdshaugen. Disse lagene gir et annet bilde enn de lagene som er beskrevet i Ramstad sin dagbok. Det betyr ikke nødvendigvis at Ramstads beskrivelser er feil, men det åpner opp for en alternativ tolkning. Under denne overvåkningen ble jeg også gjort oppmerksom på delvis bevarte gårdshauglag i kjelleren til kirken. Dette gir et inntrykk av utstrekningen til gårdshaugen (Pers.Komm. David Hill).

4.8. Oppsummering

Topografisk arkiv ved UMAK har altså noe av grunninformasjonen, men de andre kildene har vært viktige for å supplere til det topografiske arkivet. Kildene som kommer fra andre steder enn topografisk arkiv ved UMAK har bidratt til å samle inn manglende informasjon. Personlig kommunikasjon har vært spesielt nyttig for å pusle sammen informasjonen og få oppklaringer.

Topografisk arkiv kan bli en utfordring å bruke alene til dette arbeidet. Suppleringen fra de andre kildene har gjort det mulig å gjøre et arbeid av kvalitet. Dette arbeidet skal jeg gå nærmere inn på i neste kapittel.

5. Materialanalyse

Grunnet fragmenteringen av Trondenes-materialet, har analyseringen av materialet skapt store utfordringer. Det tok omtrent 3 år å samle inn de delene av materialet jeg trengte, og var tidvis utfordrende grunnet manglende informasjon. Erfaringene man kan dra fra dette er at man må tenke utenfor boksen og analysere det man kan. Dette er nok en del av årsaken til at det ikke har blitt gjort mer med materialet fra Trondenes. Men når alt er samlet inn, så ser man forsknings verdien i dette materialet, for da kommer det frem hvor mye man kan finne ut av med det materialet som eksisterer.

I dette kapittelet blir jeg å gå inn på hva som gjør dette materialet utfordrende, fremgangsmåten som er brukt i analysen og hvordan jeg har tolket informasjon som ligger i materialet. Jeg blir også å gå inn på kildekritiske forhold til dateringene som er gjort i sammenheng med denne oppgaven, og hvordan dette er løst for å øke kredibiliteten.

5.1. Utfordringer som påvirket systematisering av materialet

Arbeidsmåten med dette materialet har i stor grad vært en prosess av å prøve og feile frem til jeg har funnet en metode som fungerer. Det er flere årsaker til at prosessen har gått på det viset. Først og fremst så har fragmenteringen av dokumentasjonen vært en avgjørende faktor i hvordan jeg ofte har måtte endre fremgangsmåte. I tillegg til dette blir arbeid med stratigrafien utfordrende da metodikken som ble brukt i første sesong og delvis andre sesong av utgravningen ikke er tilpasset middelalder-utgravninger. Et annet moment er at gårdshauger en veldig kompleks stratigrafi grunnet mye aktivitet som forstyrrer lag (Bertelsen 2023:20, Østmo og Hedeager 2005:157).

Materialet jeg jobber med er per dags dato også 60 år gammelt, dette bidrar videre til fragmenteringen av materialet. Da materiale kommer på avveie ved forskjellige anledninger, og kan være plassert på forskjellige steder på museet. Som gjør at det har tatt tid før materiale ble funnet. Fra jeg startet har det også vært en digitaliseringsprosess, i denne prosessen har de tatt alle mappene fra Troms og Finnmark og scannet dokumentene. I denne prosessen har fotonummerene i sammenheng med bildene fra Trondenesmappen kommet på avveie. Selv om disse bildene fortsatt eksisterer, så hadde de i motsetning til tidligere, ikke fotonummer. Som gjør at man mister en del kontekst.

Det tok meg lang tid å finne all dokumentasjonen, dette kombinert med problemer knyttet til selve materiale, førte til at jeg ble leder på villspor flere ganger. Materialet som jobbes med i

dette arbeidet er også det som har minst beskrivelser, da det er dette materialet de hadde minst tid å undersøke. Selve dagboken stopper med at de fant det eldste gulvet og noen beskrivelser i sammenheng med dette (Ramstad 1962 – 1964:75). Men det er også det laget med best kontekst da dette området ikke ble gravd ved bruk av kvadranter (Ramstad 1962 – 1964).

Min originale plan ønsket jeg å lage en oversikt over stratigrafien. På dette tidspunktet var jeg ikke klar over Brun (1996) sin Harris-matrise (Bilde 7). Derfor var utgangspunktet mitt at det ikke fantes en omtrentlig datering. Grunnet en kommentar på en post-it lapp festet på stratigrafi kartene, så var jeg også forberedt på at det kunne være flere feil i stratigrafi kartene. Disse stratigrafi kartene var også lagd om og gjort mer moderne på 90-tallet med utgangspunkt i de originale tegningene fra 60-tallet.

I starten ble flere ting tolket feil grunnet dokumentasjonen av materialet. Jeg oppdaget for eksempel at jeg hadde sett feil på stratigrafi kartene i flere år, fordi jeg manglet tilleggsinformasjonen som lå i oversiktstegningene. De ble funnet lenge etter Stratigrafi kartene. Det er også store forskjeller i hvordan de stratigrafiske enhetene blir omtalt på forskjellige steder. Trude Aga Brun (1996) lagde som tidligere sagt en Harris-matrise av de stratigrafiske lagene, men jeg manglet informasjonen om flere av enhets-numrene og hvor de hører til i Harris-matrisen. Museet har også sin egen oversikt med egen nummerering på lagene som er forskjellig fra Brun sin nummerering. Selv om jeg fant en måte å få samlet navnene på hvert lag, så var det veldig tidkrevende og har hatt en lavere prioritet i dette arbeidet.

Det ble også problemer i starten på grunn av lite informasjon om gjenstandsmaterialet. Det jeg originalt satt med var en gammel gjenstandsliste fra utgravningen uten museums-nummer. Men takket være god hjelp fra UMAK klarte jeg til slutt å få en oversikt over gjenstandsmaterialet med museums-nummer. Etter dette kom neste utfordring, som var kontekstbeskrivelsen til gjenstandene. Dette gjorde det veldig tidkrevende å finne daterbart materiale. Et eksempel på dette er den ene trekullprøven jeg ser ble tatt fra utgravningen, Ts6316ar, der beskrivelsen er «Omkring steinsamling. Svart jord m trekull, aske og sot», i ettertid har jeg kunne se at dette laget skal være mellom X: 5 – 7 med Z-kordinatene 13.20 – 13.40, som tilsvarer hvor mange meter over havet dette er (Unimus 2023). Dette vil si at denne prøven sannsynligvis ble tatt i en liten del av Syd-feltet som ble gravd delvis i 1963 og til bunns i 1964 (Ramstad 1962 – 1964, top.ark.). Men dette gir fortsatt ikke en god nok kontekst til hvilken struktur eller lag denne kullprøven er knyttet til, samt kontekstuell

informasjon som er nødvendig for at man skal kunne få en sikker kontekst til kullprøven. Derfor ble det viktig å se om det fantes andre daterbare gjenstander som hadde en god nok kontekst til strukturene.

Men over tid klarte jeg å samle inn dokumentasjonen, med veldig god hjelp fra UMAK, og et par tips om tidligere oppgaver om temaet og personlig kommunikasjon med de som har jobbet med dette materialet før. Fra hovedfagsoppgaven til Brun (1996) fant jeg også Harris-matrisen hun lagde, som gjorde utvelgelsen av strukturer langt lettere, da de nederste strukturene hadde noe usikkerhet rundt alder. Noe jeg ble gjort bevisst på av de tidligere oppgavene var at det eksisterte en felt-dagbok. Mye av utfordringene løste seg når jeg fra UMAK fikk tilsendt et word-dokument¹ (Appendiks 1, Appendiks 2), med oversikt over navn på stratigrafiske lag og hvilken av disse som hadde en sammenheng med de eldste strukturene. Disse tre bitene var det som manglet av dokumentasjon som gjorde at det var mulig å systematisere materialet og forstå det.

5.2. Kjært barn har mange navn

«Gammen» er en av strukturene i de eldste lagene på Trondenes prestegård. Navnet kommer av at denne strukturen er tolket som en gammelignende struktur. Uten at noen har tatt stilling til om det er en gamle eller ikke (Ramstad 1962 – 1964). Mer om denne kan leses i kapittel 6.2.

I arbeidet med å få en oversikt over materialet i «gammen», kom jeg over en liten problemstilling. I de forskjellige museums-numrene på unimus så er dette laget nevnt med flere navn, nivået er likt i beskrivelsene som er $z=12,60 - 12,80$. Fra UMAK fikk jeg et Word-dokument med laginndelingen fra 1964 og ut fra informasjonen på dette dokumentet kunne man se at «gamme»-gulvet var «Lag 14/1963». Årstallet er for så vidt skrevet feil i laginndelingsdokumentet og skal egentlig være «Lag 14/1964». Dette ble tydelig ved at «Lag 14/1963» sin beskrivelse på unimus ikke stemmer med dybden til dette laget, samt har andre beskrivelser på forskjellige gjenstander som ikke samsvarer med «gamme»-gulvet. Det er

¹ Kontekst til dokumentet. Jeg tok først kontakt med UMAK, og spurte om de hadde informasjon tilknyttet hvilke strukturer forskjellige gjenstander var funnet. Av dem fikk jeg en oversikt over hvilket felt de forskjellige museums-numrene tilhørte, samt et dokument med oversikt over de forskjellige lagene og hvilke lag de hadde en sammenheng med. Med denne informasjonen kunne jeg se i katalogteksten til museums-numrene om lagnummer og informasjon om materiale var dokumentert.

også det eneste laget på dette dokumentet som er markert med årstallet 1963. Så det er grunn til å tro at dette er en skrivefeil. I tillegg til å finne ut av at «Lag 14/1964» er det laget som tilsvarer gammen, fant jeg ut at dette laget har flere navn. Dette var noe som ble oppdaget ved å se likheter i beskrivelser av lag i katalogtekst, som for eksempel dybdeedata, men også enhets-nummeret som er «43». Under katalogteksten til Ts 6314 var det ikke bare likheter i navn, men det spesifikke laget er nevnt ganske tydelig som «under neverlag i ovalt hus» (=gammen). Jeg begynte da videre å se etter andre navn dette laget hadde under samme beskrivelser. Det var også nevnt som «Enhet 35/ 43», men jeg fant også lag-navnet «gamme»-gulvet hadde fra 1963 som var «Lag 57c/1963». I tillegg til dette kan jeg se fra tegningen av gammen at den også gikk inn i kvadrantene som ble gravd i 1962, dette skal også være nevnt senere i dagboken til Ramstad (Ramstad 1962 – 1964:43).

I dette tilfellet er det ulike lagnavn under de forskjellige museums-numrene, men det er minst et navn som har blitt nevnt i sammenheng med et annet museums-nummer. Dette har gjort at når feilen har blitt oppdaget, så har jeg kunne spore opp de forskjellige navnene og fått langt flere gjenstander i kontekst til gammen. Men denne typen «opphakking» av informasjon kan være mye av grunnen til at dokumentasjonen fremstår rotete.

5.3. Stratigrafien

Det mest karakteristiske trekket med gårdshauger er de tjukke kulturlagene, som er synlige i form av store huger. Kulturlagene til gårdshaugene består av husrester, møddinger, husdyrgjødsel, produksjonsavfall, samt andre rester som har et sterkt preg av menneskelig aktivitet. De kan dermed i stor grad beskrives som søppelfyllinger som har vært i livsmiljøet til de som driftet gården i flere generasjoner. I de mest sentrale delene av en gårdshaug vil de stratigrafiske lagene typisk ha en tydelig oppbygging, mens det gjerne er mer omrotet i ytterkantene. Det er gjerne også dårligere bevaring i ytterkantene, mens bevaringsforholdene i de sentrale delene ofte er veldig gode. Forstyrrelser og sekunder deponering er også et vanlig preg i gårdshaugene (Bertelsen 2023:18-20, Østmo og Hedeager 2005:157).

Ramstad selv har vært veldig nøye med å dokumentere stratigrafien på Trondenes dette inkluderer plantegningene og de stratigrafiske tegningene. Det har blitt gjort noen få forsøk på å forske på dette materialet. Men det mest omfattende arbeidet har blitt gjort av Trude Aga Brun (1996), som lagde en Harris-matrise av de stratigrafiske lagene i sammenheng med sin hovedfagsoppgave.

Materialet ble aldri prosessert ferdig, så det finnes ingen rapport etter sesongen i 1964. Men noe vi kan se i flere brev som fins på Tromsø museum så er det økonomiske årsaker som var styrende på dette. Når utgravningene var ferdige så var det ikke penger igjen til etterarbeidet. I flere av de personlige brevene Ramstad sendte til Simonsen så kommer det også frem at Yngvar og Solveig Ramstad hadde lagt ut penger selv når utgravningen gikk i underskudd, som de fikk tilbakebetalt fra Tromsø museum senere. Det var ikke før i 1977 at museet fikk penger fra Riksantikvaren til å renskrive dagboken og felttegningene. Men selve utgravningene var finansiert av en kombinasjon av kommunal støtte, bidrag fra flere banker og private bidrag. Det er et unntak for sesong i 1964 som der hovedparten ble finansiert av statlige midler de fikk etter å ha funnet runepinnen. I disse brevene ser vi også hvordan Povl Simonsen måtte sende flere brev til de forskjellige bidragsyterne og be om mer penger i et par tilfeller. Lovnaden fra Tromsø museum var et museum i Harstad med en utstilling av Trondenes Materialet. Det var planlagt en utstilling allerede i 1963, men av logistiske hensyn så ble ikke dette realisert. Det ble derfor vanskeligere for Povl Simonsen å samle inn penger for hvert år som gikk da godviljen til bankene begynte å ta slutt (top.ark).

Vi kan se at mangelen på empiri og utviklede metoder har påvirket arbeidet på denne gårdshaugen. Hvis man ikke har et tydelig mål over hva man skal gjøre så kan man lett bli overveldet av den enorme mengden med informasjon man blir å finne i en gårdshaug. Vi kan også sammenligne gravemetoder mellom Trondenes og Grunnfarnes som har foregått samtidig. Ramstad har fokusert veldig nøye på de forskjellige stratigrafiske lagene og har brukt mye tid på å dokumenter alle større steiner og forstyrrelser i gårdshaugen (Ramstad 1962 – 1964). På Grunnfarnes valgte de å grave mekaniske lag med 10 cm tjukkelse. Dette ga et langt mer oversiktlig bilde enn på Trondenes. De så senere at denne metoden ikke ga de beste bildet av tafonomien, men i motsetning til Trondenes, så kunne de forholde seg til stratigrafiske enheter i langt større grad (Bertelsen 2019). Ramstad selv skal ha tatt med seg erfaring fra Gamlebyen i Oslo der han var på feltkurs (Bertelsen 2021:77).

Vi kan også se en tydelig forskjell på dokumentasjonen fra 1962 og fra 1964 som var det siste sesongen på Trondenes. Etter å ha sett på bilder på Tromsø Museum virker det som at lagene tidvis kan være overdokumentert. Fra tiden jeg startet med å samle inn informasjon om gårdshaugen på Trondenes til skrivende stund har det også vært en digitaliseringsprosess av mappene som tilhørte gårdsnummeret. Under denne prosessen har uheldigvis mappen med nummererte feltbilder havnet på avveie. Selv om museet fortsatt har negativene så er ikke disse nummererte i tråd med rapporter, og det er ikke en fotobok i det gjenværende materiale.

Derfor er det problematisk å skulle komme med en konklusjon. Det ble gjort en overvåkning under en grøftegraving høsten 2022 av NIKU. Jeg fikk etter avtale med NIKU lov til å følge med overvåkningen som ble gjort av David Hill. Under denne overvåkningen ble det dokumentert godt bevarte gårdshauglag i ytterkanten av tunet (Bilde 6).



Bilde 6 Godt bevarte gårdshauglag fra NIKU-overvåkning. Foto: David Hill, NIKU 2022.

Det vi kunne se var at disse gårdshauglagene var godt bevarte og i tre tydelige lag. Dette kan gi et bilde av overdokumentasjon, men da dette bare er en profilvegg så er det mye kontekst som kan ha forsvunnet og det er vanskelig å vite hvor dette blir i sammenheng med tunet som ble utgravet fra 1962 – 1964 av Yngvar Ramstad.

5.4. Strukturene og dateringene av dem

Målet i dette arbeidet har vært å datere de eldste lagene, dette delkapittelet tar for seg prosessen rundt datering og hvordan dette ble gjort samt en del av utfordringene som dukket opp i den prosessen.

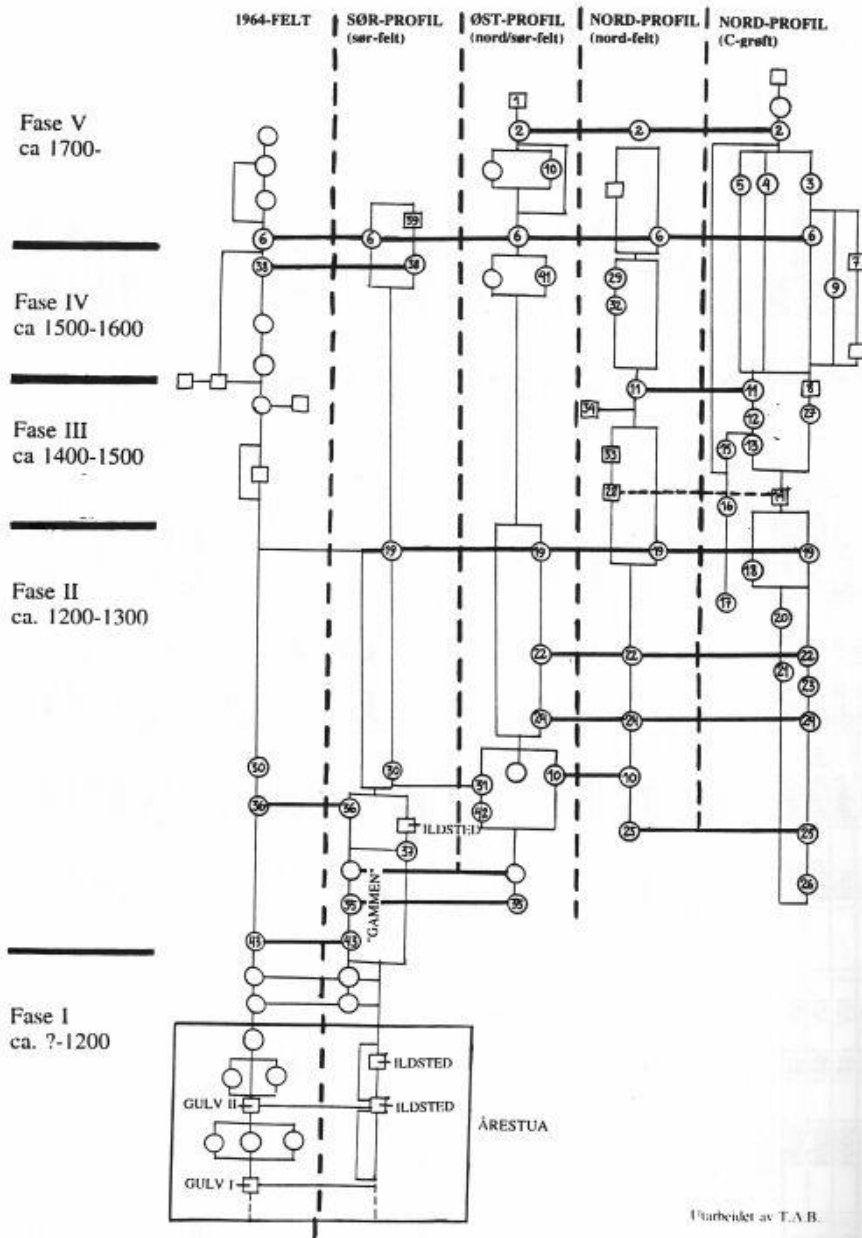
Med Brun (1996) sin Harris-matrise (Bilde 7) og datering av lag ved bruk av keramikk som grunnlag, var det mulig å jobbe videre ut fra det hun gjorde. Den originale planen var å karbondatere fire strukturer, men det ble mer hensiktsmessig å fokusere på de tre nederste strukturene, altså «gammen», gulv 1 og gulv 2 som er de to fasene til årestuen. Dateringene til den Harris-matrisen blir mer usikker fra gamme-taket og ned, da det ikke ble funnet keramikk i noen av de strukturene. Det var funnet keramikk som kunne dateres til 1200 – 1300-tallet i enhet 30, som blir laget over «gammen» (Brun 1996:19). Etter jeg hadde valgt ut strukturene jeg ønsket å datere, så var det viktig å få en oversikt over det organiske materialet i de strukturene. Derfor lagde jeg en oversikt over alt det organiske materialet i kontekst til gulv 1, gulv 2 og «gammen» (Tabell 2). Når jeg skulle jobbe med dette, ble Word-dokumentet (Appendiks 1, Appendiks 2) med oversikt over lag navn jeg fikk fra UMAK essensielt. Jeg kunne med informasjonen fra dette dokumentet lage en oversikt over hvilke lag som var tilknyttet strukturene, for å så se etter de lagnavnene i katalogteksten.

Jeg valgte å ikke se etter daterbare gjenstander i torvtaket til «gammen». Årsaken til dette var risikoen for at dette ble en for stor feilkilde. I torvtak vil man alltid møte risikoen for at gjenstander som er funnet i disse lagene er langt eldre enn strukturen, dette kommer av at det kan ha vært eldre gjenstander i torven når den har blitt avtorvet og blitt brukt som en del av tak strukturen. På den måten vil dateringer fra et torvtak ha risiko for å gi en langt eldre datering på en struktur (Shiffer 1987:122 – 125).

På dette tidspunktet dukket det opp utfordringer som gjorde at jeg måtte velge vekk karbondatering av «gammen». I utgangspunktet var det funnet få gjenstander av organisk materiale i direkte kontekst til «gammen». Derav en spillebrikke (Ts6318a) (Bilde 8), som var i utstillingen på THS. To enkeltsidige kammer (Ts6318ee og gr) som ikke var på THS eller i magasinet. Til slutt var det et knivskaft (Ts6315ks) som ifølge katalogteksten skulle ha horn i seg (Unimus 2023), dette viste seg å være feil og det var ikke spor av noe organisk materiale på gjenstanden. Jeg endte derfor opp med å gjøre en typologisk datering av «gammen» ved å bruke gjenstander med særegne trekk som var funnet i direkte kontekst til strukturen.

TRONDENES PRESTEGÅRD UTGRAVNING 1962-1964

HARRIS MATRISE
Basert på profiltegninger



Bilde 7 Harris-matrisen som ble utarbeidet ved bruk av profiltegningene (Brun 1996).

På dette punktet dro jeg innom museet for å se på gjenstandene som jeg hadde dokumentert at var i kontekst med lagene. Det viste seg at flere av gjenstandene som jeg ønsket å datere var forsvunnet i løpet av de 60 årene de skal ha vært på museet. En av disse var neversko (Ts6318gc) som var funnet i den eldste gulvet i årestuen, jeg måtte da heller bruke en bearbeidet tregjenstand (Ts6318gs) (Bilde 3), som var den eneste organiske gjenstanden jeg fant i sikker kontekst til gulv 1 i årestuen.

Det ble valgt å ta to prøver fra gulv 2, som var det yngste gulvet i årestuen plugg (Ts.6318t)(Bilde 4) og en bearbeidet tregjenstand (Ts.6318db)(Bilde 2).

Siden jeg har valgt å ta prøver av tregjenstander, så er det noen hensyn man må ta i forhold til prøveuttak. Jeg har prøvd å velge ut prøver fra gjenstander som virker som de kommer fra greiner, i tillegg til at så langt det var mulig, prøvde jeg å bruke gjenstander der man kan se åringene på kortsiden og ikke langsiden. Dette gikk fint med Ts.6318t og db, som fyller begge kriteriene, mens Ts.6318gs ikke ser ut til å fylle noen av kriteriene. Dette er noe jeg må ha vært bevisst på når vi ser til prøvene. En annen ting som ble gjort var treartsbestemmelse av gjenstandene, dette er for å sikre at man er bevisste på feilkilder som trearter som kan ha vært dødt lenge før treet ble brukt (Loftsgarden et.al. 2013:60 – 61)

Det ble også vurdert å få datert lagene som skal ha vært mellom gulv 1 og gulv 2, men det ble valgt bort fordi jeg ikke klarte å finne lagene i lagkartene. Mangelen på kontekst i dokumentasjonen skapte utfordringer i dette tilfelle.

For å oppsummere ble det tatt tre karbondateringer med treartsbestemmelse av gjenstandene. Fra gulv 1 som er den eldste strukturen ble det tatt en karbondatering av Ts6318gs, mens fra gulv 2 ble det datert to gjenstander. Disse tre gjenstandene fikk en treartsbestemmelse. Mens «gammen» måtte dateres ved bruk av typologi.

5.5. Dateringsresultater

På et generelt grunnlag kan vi få flere feilkilder når vi daterer. Som er blitt tatt hensyn til i denne undersøkelsen. Forurensninger og andre forstyrrelser er en av dem (Loftsgarden et.al. 2013). I gjenstandene som ble sendt inn til datering, har dette blitt tatt hensyn til i så stor grad det var mulig. Selve prøvene var av gjenstander som ikke hadde noen form for forurensning. De hadde ikke blitt konserverte eller blitt ordentlig rengjort og hadde fortsatt tørket jord på seg fra utgravningen på 60-tallet.

Dateringene ble gjort av Nasjonallaboratoriene for datering ved NTNU (Appendiks 5). Resultatene av dette viser seg å være eldre enn det som er antatt utfra gjenstandstypologi (Bertelsen 2023:17, Ramstad 1964:4). De endrer også tolkningen av gulv 1 og gulv 2 i årestuen. Ts6318gs fikk en datering på 993 – 1038 e.Kr. (Appendiks 6), db var datert til 1026-1151 e.Kr. (Appendiks 7) og t var datert 901 – 1023 e.Kr. (Appendiks 8). I tillegg til å karbondatere prøvene ble det også gjort en treartsbestemmelse. De tre gjenstandene som ble datert var av furu. Dette kan gi en ganske stor feiltolkning da furu er en treart som lever lenge og kan stå dødt lenge før det ble brukt (Loftsgarden et.al. 2013).

Dette er mindre problematisk for Ts6318 db og t, mens Ts6318 gs er mer usikker. De første gjenstandene som er nevnt er gjenstander som med høy sannsynlighet er laget av tynnere greiner, dette gjør at disse trolig har en mer korrekt alder fra bruken, da tynne greiner på furu trær er et tegn på et ungt tre (Handegard et.al. 2021, Loftsgarden et.al. 2013). Det ble vurdert om Ts6318t (Bilde 4) var en feilkilde ved at det kunne ha vært en påle som har blitt stukket ned i eldre stratigrafiske lag. Men med tanke på sekvensen som blir forklart nærmere i kapittel 5.7, samt at dette er den yngste dateringen mellom 901 – 1023 e.Kr. så er dette tvilsomt.

Ts6318gs er derimot vanskelig å vite hvor på treet den er tatt fra og kan i verste fall være tatt fra kjærnetre (Loftsgarden et.al. 2013:61). Men det er fortsatt grunn til å tro at gs sannsynligvis ikke har en veldig stor feilkilde i sammenheng med de andre prøvene da alderen er såpass lik Ts6318 db og t. Vi vet også at dateringen burde ha havnet før 1200-tallet grunnet Brun (1996) sitt arbeid. I diskusjonen skal det gås nærmere inn på hvilken type struktur dette er. Jeg vil også vise til gårdshaugforskning som gir en større sikkerhet i dateringene.

Enda en feilkilde er faren for gjenbruk av materialer, lenge etter de ble hugget ned. Gjenbruk av materialer er veldig vanlig i gårdshauger (Bertelsen 2023:29). Vi kan se at dette muligens har skjedd i gulv 2 der den eldste dateringen kom fra. Det er finnes årsaksforklaringer for hvorfor dette kan være tilfellet med tanke på dateringen på 901 – 1023 e.Kr. i gulv 2 som var eldre enn 993 – 1098 e.Kr. i gulv 1. En forklaring på dette kan ligge i selve materialet som er brukt og hvor på treet dette er tatt fra. Den ser ut til å være tatt ut fra den innerste grenen som har stukket ut av stammen til furuen. På samme måte som at kjerneveden og røttene til furuen kan akkumulerer mye harpiks og terpentiner, som ofte blir kalt «tyri», så skjer den samme prosessen i deler av greinene til furuen. Disse stoffene konserverer treet over lengre tid. Man kan derfor tenke seg at treet enten hadde stått dødt en stund før de sanket inn greinen og spikket den om til en plugg, eller så kan bevaringsforholdene på denne tretypen gjør at

pluggen har vart veldig lenge og dermed blitt brukt over lengre tid (Sunning, Larsen og Aune 2023). Det har blitt gjort prosjekter tidligere der det viste seg at den originale dateringen hadde betydelige feilkilder grunnet bruk av furu til dateringer. Men hovedforskjellen mellom dette prosjektet og det arbeidet som gjøres i denne oppgaven er at prøvene har en tydelig kontekst og bruken er ulik (Loftsgarden et.al. 2013). Den typologiske dateringen av «gammen» i neste delkapittel bidrar til å gjøre karbondateringene sikrere da man får en god tidslinje i alle strukturer fra gulv 1 til laget over «gammen».

5.6. Typologisk datering av «gammen»

Det var bare en gjenstand med sikker kontekst til «gammen» som var daterbar, men det er ikke en gjenstand som kan dateres grunnet formidlingsverdien dens. De andre gjenstandene der det var registrert materialer som horn, bein eller organisk, viste seg å hovedsakelig bestå av jern. Jern er et materiale som går igjen i «gammen», i tillegg til slaggbiter. Det er derfor bare mulig å datere den ved bruk av gjenstandstypologi.

Typologi er en dateringsmetode som ble utviklet på siste halvdel av 1800-tallet. I en typologi vil man se på likheter i gjenstander da med fokus på trekk som form, størrelse, dekor eller andre trekk som skiller seg ut. Tanken er at gjenstander får subtile endringer over tid som kan gi oss en typologiserie der man kan spore bruken av gjenstanden. Som dermed kan gi en indikasjon på alder. Når man bruke typologisk datering bør man være bevisst på at det ikke er en objektiv realitet og at tolkninger av en typologi er en subjektiv tolkning. Dette vil ikke bare være den subjektive tolkningen til forskeren som skal sammenligne en gjenstand med en annen. Men også forskeren som har skilt ut og kategorisert typologien (Skandfer 2003, Østmo og Hedeager 2005:405 – 406). I sammenheng med typologien av spillebrikken tyder den på å være en type som har vesentlige særtrekk som gjør at den lettere kan identifiseres etter en type.

Spillebrikken (Bilde 8) har likhetstrekk med FA 358, en type som kan dateres til mellom slutten av 1100-tallet og starten av 1200-tallet. På grunn av hullet i midten av spillebrikken har det også vært diskusjoner om dette heller er en del av et spinnehjul, eller i det minste har blitt gjenbrukt som en del av et spinnehjul (McLees 1990:62). På Ts6318a så er hullet en del av designet til selve spillebrikken. Som skiller seg litt ut



Bilde 8 Ts.6318 a. Foto: Sør-Troms Museum

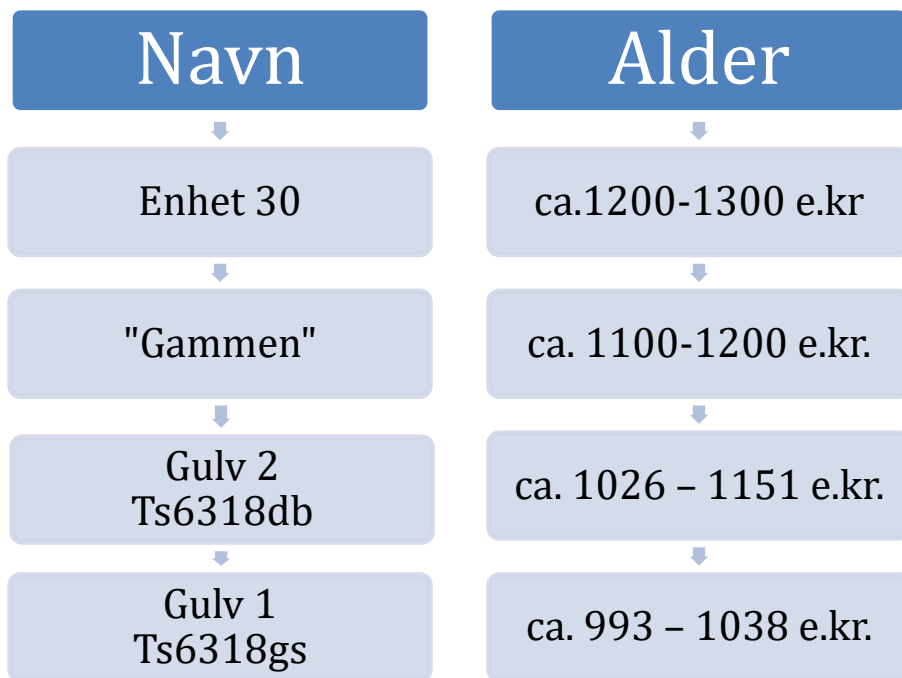
fra spillebrikkene den blir sammenlignet med. Der mønsteret i midten har blitt forstyrret av hullet (McLees 1990:62). Dette kan bety at spillebrikken egentlig er en del av et spinnhjul. Dette kan tale imot at Ts6318a tilhører denne typologien. Men om vi ser til hvordan alderen korresponderer med laget over og under, så er det mer sannsynlig at Ts6318a tilhører denne typen.

Hvis vi ser på den typologiske dateringen i sammenheng med det yngste gulvet i årestuen som ble datert til 1026-1151 e.Kr., samt brannlaget over som kan dateres til 1200-tallet. Så er det rimelig å tro at «gammen» er fra et sted mellom slutten av 1100-tallet og starten av 1200-tallet (Brun 1996, McLees 1990:62).

I tillegg til spillebrikken ble det funnet en kniv i «gammen». Denne kniven hadde noen særegne trekk ved seg, som «kronen» på toppen. Denne gjenstanden har vært vanskelig å finne en typologi på og den eneste situasjonen jeg har funnet sammenligningsmateriale. Så har det vært fra løsfunn på et område som ble brukt over lengre tid, og derfor ikke har en god nok kontekst til å bruke typologi på.

5.7. Ny tidslinje for de eldste strukturene

Resultatene av dette gjør at vi nå har en omtrentlig gjennomgående datering av de nederste strukturene som det ikke var mulig å få en sikker datering på i tidligere arbeid (Brun 1996). I Bilde 9 kan man se en mulig tidslinje til bruken av tunet. Fra det nederste gulvet i årestuen til brannlaget over «gammen» som Brun (1996) kalte enhet 30. Tidslinjen samsvarer potensielt også med andre gårdshauger der strukturer ikke varer lengre enn 50 – 75 år (Bertelsen 2023:19). Men den har også en større nærhet i alder som gjør at man må spørre seg om Gulv 1 og Gulv 2 er fra samme bruksfase. Om dette ikke er tilfellet så er de uansett såpass nær i alder at de har blitt bygget i nær tid til hverandre. Hvis vi går ut fra en tidligere bruk av spillebrikken, som er på slutten av 1100-tallet (McLees 1990:62). Så kan det virke som at de har kontinuerlig hatt strukturer i dette området av tunet i fase 1 fra Brun (1996) sin Harris-matrise. Det burde også vurderes om «gammen» burde flyttes til fase 1, da denne strukturen er i grenseland mellom fase 1 og fase 2 som er nevnt i Harris-matrisen.



Bilde 9 Ny tidslinje for den eldste fasen av Trondenes prestegård.

Enhet 30 brukes i denne sammenhengen som en øvre grense i modellen der vi kan sammenligne tidligere dateringer, med karbondateringer og typologisk datering som dette arbeidet gjør. Dette laget tilhører fase 2 og representerer den nedre grensen av hva som har fått en sikker datering tidligere. Som basert på keramikkkfunn ble datert til rundt 1200 – 1300-tallet (Brun 1996).

Altså ved å bruke det vi vet fra tidligere arbeid med denne gården, sammen med de nye dateringene som er gjort i sammenheng med dette arbeidet, både karbondatering og typologi, så har vi nå kunne konstruere en omtrentlig tidslinje for strukturene i de eldste lagene.

5.8. Oppsummering

Arbeidet med dette materialet har hatt store utfordringer grunnet dokumentasjon som ikke har hatt noen systematikk i seg. Selve dokumentasjonen har også vært mindre god som har hatt sine egne utfordringer ved seg. Dette har ført til utfordringer i utvelgelsen og dateringene av strukturer der en karbondatering måtte sløyfes. Ved bruk av typologisk datering kunne vi fortsatt datere «gammen». De nye dateringene sammen med tidligere arbeid har gjort at vi kan skape en ny omtrentlig tidslinje for de eldste lagene.

6. Diskusjon

I forrige kapittel ble det forklart arbeidsmetode samt bakgrunnen for valgene som ble tatt. Man kunne se at de eldste strukturene var eldre enn jeg først trodde, som er viktig for diskusjonen i dette kapittelet. Tilstanden til dagens materiale og utfordringene dette skapte har også blitt gjort tydelig.

I dette kapittelet vil diskusjonen skje i tre deler tematisk. Der jeg først skal gå inn på strukturene etter type og til slutt ta en diskusjon rundt utfordringene i materialets tilstand og hvordan dette påvirker kunnskapen man kan pusle sammen av Trondenes prestegård. Diskusjonen vil veie opp for hvilken forskningsverdi dette materialet har, kontra hvilken formidlingsverdi forskning på dette materialet kan gi.

I dette kapittelet blir jeg også å gå nærmere inn på hva slags type strukturer dette er. Dette er viktig å diskutere, fordi i sammenheng med alder, er det i høyeste grad relevant for tolkningen av disse strukturene. Alderen på strukturene vil si mye om hvem som brukte dem og hva disse typene strukturer ble brukt til. Sammen med dette skal man se på forhold i dette området i skiftet mellom norrøne høvding-samfunn til en samfunnsstruktur der kirken har høyest makt i regionen. Hvordan dette har påvirket hvem som bodde i den eldste fasen til Trondenes prestegård og hvilken påvirkning dette politiske skiftet kan ha hatt på beboerne av gården. Dette er spørsmål som blir belyst i dette kapittelet (Hansen og Olsen 2004, Lysaker 1958, Lysaker 1978a, Lysaker 1978 b, Moseng et.al. 2007, Solberg 2003).

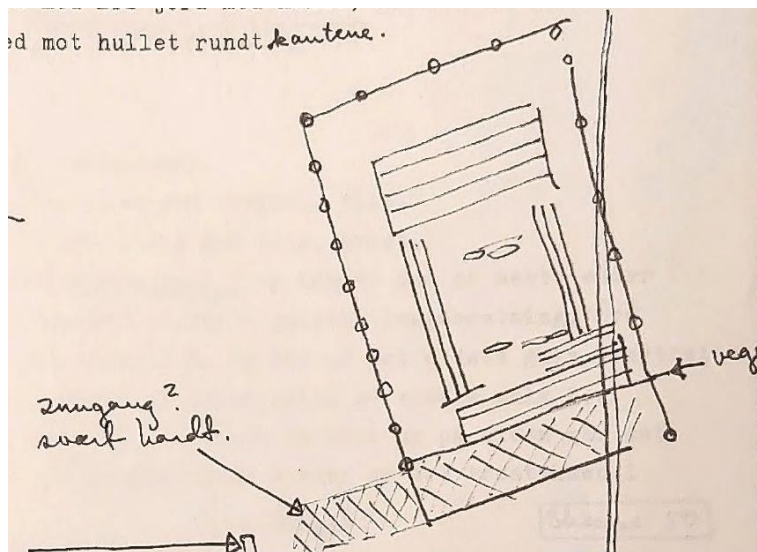
6.1. Årestuen på Trondenes

En årestue er et bygg som ble brukt som et oppholdssted for norrøne i middelalderen. Denne strukturen er ikke bare en vanlig bolig. Årestuen får navnet sitt fra ildstedet i strukturen, som er plassert midterst i rommet, gjerne med tregulv rundt ildstedet, dog det finnes også flere årestuer med jordgulv. I denne strukturen brukte det å være en åpning i taket over ildstedet for å slippe ut røyk (Bertelsen 2023, Reimers og Anker 1981:378).

Når vi ser på plantegningene, kan vi også ser at årestuen på Trondenes er av en betydelig størrelse: Gulv 2 er omtrent 11×6 m når man regner med stolpehullene, og det som er bevart av gulvplankene 6×4 m. Restene fra ildstedet er 2×1 m (Plantegninger 1964, Top.ark.). Vi kan ikke se spor av stolpehullene som tilhører Gulv 1, men gulvplankene måler hele 6×4 m, mens ildstedet var 2×1 m (plantegninger 1963/64, Top.Ark.). Da plantegningen til Gulv 2 ikke viser stolpehullene, kan det godt hende at den yngste årestuen er like stor som den eldste. Dette er

ikke usannsynlig om vi ser på likheten i størrelsesforhold mellom den eldre og yngre årestuen. Men dette kan også bety at dette er den samme årestuen, og at tidligere tolkninger kan komme av utydelig dokumentasjon.

Lenger sør i landet har vi flere eksempler på årestuer som er laftet, der veggen er takbærende og man ikke har brukt noen stolper på konstruksjonen (Christensen 1995:156 – 157, Jaksland 2015:22 – 23, Reimers og Anker 1981:378). Dette er ikke tilfellet i årestuene på Trondenes, der både den eldre og den yngre strukturen har dokumentert funn av stolpehull som man kan se i Bilde 10 (Bertelsen 2023:24, Ramstad 1962 – 1964).



Bilde 10 Feltegninger av det yngste gulvet i årestuen fra Ramstads dagbok (Ramstad 1962 – 1964).

Ved bruk av typologisk datering til 1200-tallet av gjenstandsfunn. Har utgangspunktet for sammenligningsmateriale vært smalt, og ingen var i nærheten av å være fra samme periode. Dette har skapt diskusjon rundt årestuen og hvilket sammenligningsmateriale man skal bruke i tolkningen av årestuen (Bertelsen 2023, Johansen, Hansen og Bore 2022).

Det blir da mer hensiktsmessig å sammenligne årestuen med strukturer funnet i gårdshauger som kan dateres til å være fra 1000-tallet og 1100-tallet. Felles trekk som årestuen på Trondenes med all sannsynlighet ville hatt med strukturene på Saurbekken, Soløy og Grunnfarnes er at dette var hus som var konstruert av tre, med tak og vegger av torv (Bertelsen 1997:113, Bertelsen 2023). Utfra dateringene ser vi at det kan være noe tid mellom det eldste og det yngste gulvet, men siden dateringene overlapper, så kan dette også indikere at det er snakk om en årestue fremfor to. Men det er også kjent at bygninger i gårdshauger ikke varte mer enn 50 – 75 år. Så utfra den kalibrerte alderen så er det også fullt mulig at dette var to ulike strukturer som var bygget oppå hverandre (Bertelsen 2023:29). Dette er noe som har blitt dokumentert, da blant annet på Saurbekken. Der de i fase 2 av brukstiden fant bygningsrester som lå rett oppå et eldre hus (Bertelsen 2002:17). Så det er ikke usannsynlig at det er snakk om to forskjellige årestuer.

De nye dateringene kan gi oss ny kunnskap om hvem som bodde på Trondenes i den eldste fasen. I sagalitteraturen sies det at kong Øystein skal ha bygget en kirke på Trondenes; ifølge Trygve Lysaker skal dette ha skjedd på 1100-tallet med utgangspunkt i at Øystein var konge fra 1103 – 1122 e.Kr. I tillegg til dette skal Sigurd Jorsalfarer, som var Øystein sin bror, ha vært der i 1114 e.Kr., da i sammenheng med en sak mot en høvding (Lysaker 1958, Lysaker 1978a, Lysaker 1978b). Denne hendelsen kan utfra dateringen av det yngste gulvet fra 1026 – 1151 e.Kr., ha skjedd samtidig som den yngste årestuen ble brukt. Dette kan skape en usikkerhet omkring hvem som bebodde årestuen i den yngste fasen. Men det kan også være årsaken til at de ikke bygde en ny årestue over den yngste fasen, noe som de kan ha gjort fra den eldste til den yngste fasen (Ramstad 1962 – 1964). Samtidig nevnes drapet på Asbjørn Selsbane som katalysatoren for slaget på Stiklestad i 1030 e.Kr. (Solberg 2003, Krag 2009a, Krag 2009b). Som også kan ha skjedd under brukstiden til gulv 1 i årestuen, ut fra dateringen 993 – 1038 e.Kr.

Dette betyr ikke at denne historien er den sanne virkelige hendelsen (se delkapittel 3.3). Men at det kan ha vært en høvding på Trondenes som har hatt en konflikt med Kong Olav Haraldsson eller en annen maktperson er ikke utenkelig (Krag 2009a). Men da følger spørsmålet: I hvor stor grad kan en eventuell konflikt ha påvirket hvem som bodde på denne gården? Hvis det var en konflikt der høvdingen på Trondenes ble drept, så er det en høyst sannsynlig at kongen beslagla gården og godset (Lysaker 1978b). Men dette endrer ikke nødvendigvis noe spesielt på hvem som bodde og arbeidet på gården.

Tiden de to fasene til årestuen omfatter er en trøblete tid med flere konflikter mellom jarler og konger som ønsket å kristne Norge, der kong Olav Haraldsson gjorde et forsøk på å institusjonalisere kristendommen ved å kjøre en hard kristningspolitikk. Men med bakgrunn i gravmaterialet kan vi se at forekomsten av norrøn tro fortsatt var veldig omfattende på 1000-tallet i Nord-Norge (Solberg 2003). Man kan spørre seg om dette også hadde hatt en innvirkning på Trondenes, da det åpenbart har vært et viktig sted. Men dette blir veldig usikkert ut fra dateringene. Hvis vi tar utgangspunkt i at de historiske kildene er korrekt og det ble bestemt å bygge en kirke på Trondenes i løpet av 1100-tallet, så er det mindre sannsynlig at dette har påvirket de som bodde i den eldste fasen av årestuen. Men, for de som bodde i yngste fasen av årestuen så kan dette ha vært en påvirkningskraft. Spørsmålet er heller hvor stor påvirkningskraft kan dette ha hatt.

På samme måte som gravmaterialet kan fortelle oss om norrøn tro, vil gjenstandsmaterialet fra denne fasen sannsynligvis fortelle oss mer om påvirkningskraften til en eventuell overtakelse av eierskap til gården. En nærmere undersøkelse av gjenstandsmaterialet kan være viktig for å få en bedre forståelse av dem som bodde på denne gården. Dette er noe som ikke er gjort i sammenheng med arbeidet i denne oppgaven. Derfor må vi heller se om det er noe annet, materialet vi har, kan fortelle oss. En måte vi kan gjøre dette på er ved å se på selve strukturen og da nærmere bestemt gulv 1 og gulv 2 av årestuen.

Begge gulvene er plassert rett oppå hverandre. Dette vil si at om det muligens var to faser, så ville de som bodde i den yngste fasen av årestuen visst nøyaktig hvor den eldste delen var. Det er viktig å ha i mente at selv om kirken overtok eierskap av gården, så betyr ikke det at de som bodde der og driftet gården ble fjernet. Man kan tenke seg at kirken ønsket å ha noen som kjenner gården til å drifte den, noe som gjenspeiles i den kontinuerlige bruken av gården fra vikingtiden og inn i middelalderen.

6.2. «Gammen»

Strukturen «gammen» fikk navnet sitt trolig grunnet gammelignende trekk på strukturen, så som nevertak og den ovale formen (Ramstad 1962 – 1964:43). I mine undersøkelser har jeg ikke funnet noen diskusjon av denne «gammen». Men det betyr ikke at det ikke kan komme diskusjoner om denne strukturen utfra morfologiske trekk. Dette er en gammelignende struktur, men dokumentasjon og forstyrrelser i lagene gjør tolkningen av denne strukturen utfordrende.

Tradisjonelle samiske rundgammer har flere trekk som vi kan bruke for å sammenligne med denne strukturen. Særtrekk som er mer karakteristiske for gammer vises spesielt i inndelingen av gulvflaten. I midten ligger ildstedet, også kalt arran. Fra dette mot hovedinngangen går det enten to rekker stein, eller to stokker. På motsatt side av hovedinngangen hadde det også vært enten to steinrekker eller to stokker som gikk til en døråpning bak (Hansen og Olsen 2004:98). Taket og veggene til gammen er kledd med never og torv, i kystområdene i Nord-Norge har vi også funnet gammer som har blitt bygd ved bruk av rekved. Rundgammer er den eldste gamle-typen vi finner, og er beslektet med de samiske teltene (Christensen 1995:56).

Dokumentasjonen gir ikke noe reelt inntrykk av størrelsen, men utfra plantegningene (Bilde 11, Bilde 12) kan vi gjøre en omtrentlig utregning. Den kan se ut å være nærmere 6,5 meter fra den ene siden til den andre. Selve ildstedet er i underkant av 1×1 meter. Det er også

tilleggsinformasjon på plantegningene, som at et av bordene på Bilde 12 er 5 – 7 cm tjukt. I dagboken beskriver også Ramstad hvordan det er brun myrjord over nevertaket (Ramstad 1962 – 1964:39). Han beskriver også to «bjelker» under gulvet med en avstand på 80 cm som bordene til gulvet er plagget til ved å bli slått ned ovenfra (Ramstad 1962 – 1964: 43 – 44), men gulvet til denne strukturen har også flere beskrivelser som skiller seg fra denne. For senere nevner Ramstad at det ser ut som at gulvet består av grov sand (Ramstad 1962 – 1964:44). Selve ildstedet blir beskrevet som to heller på høykant med leire både innenfor og utenfor hellene. Det beskrives også som at en del steiner er innenfor disse hellene og ser ut til å ha rast ned. Han nevner også steinansamlingen som vi kan se i Bilde 12 skal ha ligget under nevertaket (Ramstad 1962 – 1964:45). Det er flere beskrivelser av ildstedet i dagboken som ikke helt ser ut til å stemme med oversiktskartet av «gammen». Spesielt med tanke på plasseringen. Dette kan komme av at oversiktskartene mangler informasjon som kan ha kommet av forstyrrelsen fra A-grøften. Med det er vanskelig å si hva som blir riktig her. Dette er noe som kan bli tydeligere om det eksisterer et bilde av strukturen, etter at de fjernet nevertaket og var kommet til gulvlaget. Det finnes trolig et bilde, men jeg har ikke sett nærmere på dem.

På Bilde 11 og Bilde 12 ser man taket og gulvet til «gammen» i plan. Strukturen har noen gammelignende trekk, som nevertaket med torvlag over (Christensen 1995:56, Ramstad 1962 – 1964:39). Men torvtak ble brukt i flere kontekster, også norrøne kontekster som i gårdshauger der vi finner strukturer med tak og vegger av torv (Bertelsen 1997:109). Det som skiller norrøne strukturer og samiske strukturer i middelalderen er formen. Norrøne strukturer har en tendens til å være mer rektangulære, mens samiske strukturer gjerne er runde (Bertelsen 1997:109), men det er også argumentert for at norrøne/nordmenn i fiskevær sannsynligvis skal ha brukt runde strukturer med en ljøre i taket (Christensen 1995:56). I utgangspunktet har altså «gammen» trekk som kan peke mot at den bør tolkes som å være en tolkning av en samisk gamme. Men det finnes også argumenter for at norrøne/norske også kan ha hatt lignende strukturer. Grunnet den klare etniske indikatoren på lokaliteten, skal vi være forsiktig med å dra slutninger. Dette er spesielt på grunn av at Trondenes er et kirkested. Siden kirken hadde et dårlig forhold til samene (Hansen og Olsen 2004:108), så er det vanskelig å tro at samene ønsket å bo der.

På Bilde 11 og Bilde 12 kan vi se at ildstedet er tilnærmet i midten av strukturen, i dagboken sin beskriver Ramstad at ildstedet er i midten (Ramstad 1962 – 1964:46). Bjelkene som nevnt i forrige avsnitt, virker å ha vært grunnlaget til et gulv. Det er dog ikke tydelig hvor dette er

plassert, men utfra høydedata kan det se ut som at dette tilhører et yngre gulv, skjønt Ramstad har omtalt det under overskriften neverlaget, som da er taket til «gammen» (Ramstad 1962 – 1964:43 – 44). Det kan derfor være problematisk å gå utfra at disse bjelkene kan være noe som tilsvarer to stokker på hver sin side av ildstedet mellom de to inngangene (Hansen og Olsen 2004:98). Hvis vi ser nærmere på selve ildstedet, er det noen trekk som kan minne om et av ildstedene fra Steintjørna i Pasvik (Olsen 2019:8). Men samtidig er det flere elementer som skiller seg ut. Størrelsen er litt mindre enn ildstedene fra Pasvik. Samtidig har de noen likhetstrekk, og det er også tegn på at ildstedet i «gammen» er bygd i høyden, slik som i Pasvik (Olsen 2019:7, Ramstad 1962 – 1964:45). På noen måter kan det virke som at «gammen» har likhetstrekk med dem som ble undersøkt i Pasvik. Det hadde talt for at dette var en samisk gamme, men samtidig er det nok mangel på informasjon til å gjøre dette ikke sikkert når vi ser på strukturen i sammenheng med lokaliteten.

Inngangen til strukturen er ikke tydelig på plantegningene, men en eventuell inngang kan ha befunnet seg i delen av strukturen som ble forstyrret av A-grøfta i 1962 (Ramstad 1962 – 1964:43). I en samisk gamme vil man finne to døråpninger, den på fremsiden er det vi vil anse som en inngang, mens på baksiden var *boaššu*, en hellig del av gammen der trommen og jaktvåpen ble oppbevart. Denne døråpningen kunne bare krysses av menn. Våpen, trommen, vilt og slakt måtte fraktes igjennom denne døråpningen (Hansen og Olsen 2004:98). Det er problematisk for en tolkning at man ikke kan se noe spor etter en inngang i plankartene i Bilde 11 og Bilde 12. Det virker ikke som at Ramstad har fokusert noe spesielt på inngangen i dagboken heller (Ramstad 1962 – 1964). Man kan argumentere for at disse døråpningene er en av de mer karakteristiske trekkene til gammen.

Noe som kunne fortalt oss mer ville vært en undersøkelse av gjenstandsmaterialet i kontekst med gulvlaget til «gammen». Hvilke type gjenstander som befinner seg der vil, kunne si mye om hva denne strukturen ble brukt som, og om det kunne ha hatt en samisk kontekst.

Det blir vanskelig å konkludere om dette er en gamme eller ikke uten å gå mer i dybden på gjenstandsmaterialet og dyrebeinene som ble funnet i kontekst til strukturen. Det er mye som tilsier at dette minner om en gamme. Men samtidig så er det flere elementer som ikke er godt nok dokumenterte for å konkludere om dette er en gamme eller ikke. Det blir derfor viktig å se på andre forhold som kan si noe om muligheten for at dette kan være en samisk gamme. Forholdet mellom norrøne og samiske på 1100 – 1200-tallet blir viktig i dette, ikke minst forholdet mellom samer og kirken.

Gjenstandsfunn som dateres fra 1000-tallet til 1300-tallet, kan det tyde på at det eksisterte giftermål mellom samer og norrøne i det høyere sjiktet av samfunnet. Majoriteten av disse gjenstandene dateres dog mellom 1000-tallet og 1100-tallet (Hansen og Olsen 2004:87 – 89). Dette kan fortelle oss mye om forholdet mellom samer og norrøne i middelalderen. Det er i det minste et tegn på kontakt og samarbeid.

Forholdet mellom kirken og samer var derimot mer anstrengt. Borgartingsloven og Eidsivatingsloven forbyr de norrøne å dra til samene for å bli spådd eller søke trolldomshjelp (Hansen og Olsen 2004:108). Det er tydelig at kirken i dette området ikke ser på bruk av magi som noe positivt. Men Borgartingsloven og Eidsivatingsloven omfatter ikke Nord-Norge, men Østlandet (Hansen og Olsen 2004:108). Så det er viktig å se litt kildekritisk på dette i et nordnorsk perspektiv.

Også under sesongfisket i Nord-Norge kan vi se at det har vært samarbeid mellom samer og norrøne/norske (Moseng et.al. 2007:157). Hvis vi knytter dette til Trondenes så er det klart at de også har samarbeidet med samene. Den første presten som nevnes i sammenheng med Trondenes er Audun Torbergsson Raud, han skal ha startet omtrent i 1280 e.Kr. Historiske kilder gjør det også ganske sikkert at han har oppholdt seg på Trondenes (Lysaker 1978b:100), noe som er en stund etter «gammen» sin brukstid. Hvis vi ser tilbake til når det ble bestemt at kirken skulle bygges, som var på 1100-tallet (Lysaker 1978b:93). Så kan man gå ut fra at det har vært en viss tilstedeværelse av en form for kirkelig maktperson i perioder under brukstiden til «gammen». Med tanke på forholdet mellom samene og kirken så kan dette tale mot at det er en samisk gamme som befinner seg å Trondenes.

Kristningen av de norrøne kan ha skapt et press mot samiske tradisjoner og verdier. Det arkeologiske materialet gir oss et hint til dette, der frekvensen av urgraver og religiøse praksiser som bjørnegraver og metalloffer øker. I tillegg til dette blir det en homogenisering

av samisk kultur (Hansen og Olsen 2004:121). Vi kan trekke en parallell til dette og den moderne verden, da i hvordan press mot urfolkskultur får noen av de samme følgene. Der urfolk gjør en type opptreden av sin egen identitet, enten for å utfordre eller avlede forsøk på modernisering. For de på utsiden vil dette se ut som en felles identitet som gjerne er knyttet til symbolske trekk. For de på innsiden kan det etter hvert bli vanskelig å skille hva som er en dyp tro og hva som er en opptreden (Clifford 2013:16). Med tanke på at samisk kultur ble mer homogenisert i denne perioden, kan dette også være med på å tale i mot at dette er en samisk gamme.

Fra historia norwegiæ kan vi se hvordan storsamfunnet så på samene som hedninger med avvikende skikker, samtidig som at pelsdyrproduksjonen blir sett på som et potensiale (Moseng et.al. 2007:155). Men man kan spørre seg om hva som veide tyngst for dem i nord, da det va lang tradisjon for samarbeid med samene. Kunne dette påvirke såpass sterkt at samer kan ha oppholdt seg på Trondenes periodevis samtidig som det var en sterk kristen tilstedeværelse på selve området².

Tidligere har høvdinger i Nord-Norge hatt en egeninteresse av å beskytte samene fra kolonisering, da dette ga dem mer kontroll over verdiene fra pelshandelen. Etter Norge ble et kongedømme hadde kongen monopol på å skatte samene og kontroll over dem. Denne finnskatten og kontrollen avtok etter hvert og forsvant på 1300-tallet (Moseng et.al. 2007:157). Dette viser at det har vært en interaksjon på Trondenes, men sier lite om hvilken type interaksjon og hvor mye.

Det er altså flere morfologiske trekk som får denne strukturen til å minne om en gamme, samtidig som mangelen på noen viktige trekk gjør at denne strukturen ikke minner nok om en gamme. Det var et samarbeid mellom samer og norrøne over lang tid som det kan virke som at begge tjente på det, men da kirken kom, ble det i det minste en endring i forholdet mellom samene og dem som sto med makten, men ikke nødvendigvis resten av befolkningen. Det er ikke tvil om at det har eksistert kommunikasjon mellom samer og norrøne under brukstiden til

² Grensene for Norge var ikke fastsatt enda på Nordkalotten. Man kan utfra historiske kilder ta et utgangspunkt i at samene var i større grad et nomadefolk på denne tiden og flyttet seg etter jakten. Det skal også ha eksistert bofaste samer (Moseng et.al. 2007:155). Det er flere funn som viser en samisk tilstedeværelse i fjord og dalområdene i Sør-Troms (Hansen og Olsen 2004: 79). Dette viser oss at det har vært en samisk tilstedeværelse i fysisk nærhet til Trondenes.

«gammen», men dette betyr ikke nødvendigvis at samer oppholdt seg på Trondenes i såpass stor grad at de valgte å bygge en gamme.

6.3. Den tilgjengelige dokumentasjonen

Noe som har blitt tydelig igjennom denne oppgaven, er at materialet er utfordrende å jobbe med. Men vi kan fortsatt ta lærdom av prosessen med å arbeide med gammelt materiale, som ikke er dokumentert slik vi forventer i dag (Wylie 2017:203). I tillegg til dette må vi se nærmere på hvorfor det er viktig å gjøre forskning på andre steder med like problemer, i sammenheng med tilstanden til materialet. Dette delkapittelet tar for seg erfaringene som ble gjort i arbeidet med dette materialet og hvilke løsninger som ble valgt. Selve årsaken til hvorfor og hvordan materialets tilstand ble fragmentert er beskrevet nærmere i kapittel 3, 4 og 5.

Noe som har blitt gjentatt flere ganger i tidligere kapitler, er at metodikken har blitt bedre siden denne utgravningen fant sted. Det første vi må ta utgangspunkt i, er hvor lenge det er siden denne utgravningen fant sted. Grunnet manglende metoder og forståelse for materialet kommer det til å være fokus på «feil» steder, der noen elementer har fått for mye oppmerksomhet, mens andre har fått lite til ingen oppmerksomhet. Samtidig kan den eksisterende dokumentasjonen fortsatt gi ny kunnskap i forskningen. Det kan være flere årsaker til hvorfor fokuset blir «feil», derfor kan det være viktig å ha en oversikt over den kontekstuelle bakgrunnsinformasjonen til en utgravning. Men for å lykkes med dette er det viktig å bruke en god strategi (Ward 2022:161, Wylie 2017:204 – 205).

Bare siden sist gang noen tok fatt i materialet for 15 år siden (Mikaelsen 2008), har den teknologiske utviklingen i verden vært voldsom; på mange måter lever vi i en helt annen verden i dag. En fordel som denne teknologiske utviklingen har gitt, er tilgjengeligheten til digitale ressurser og effektiviteten deres. Dette gjør at arbeid som gjøres i dag er langt mer effektivt enn for bare 15 år siden. Denne endringen har vært langt mer omfattende siden sist gang noen gjorde en større undersøkelse av materialet (Brun 1996). Der man trygt kan si at verden ser helt annerledes ut, med bedre og mer effektiv tilgang til internett. Digitale virkemidler som gjør selve arbeidet lettere og mer effektivt, er en stor fordel for hvor utfordrende det kan være å jobbe med et materiale som dette.

Men selv om denne teknologien er med på å effektivisere arbeidet, så er det viktig å ikke undervurdere verdien av å se i det fysiske arkivet. Ofte kan visse dokumenter e.l. fra et fysisk

arkiv «bli glemt» i en digitaliseringsprosess. Dette kan være noe som ikke ble scannet, eller som kan ha mistet kontekstuell informasjon i en scanning (Ward 2022:171). Dette skjedde med Trondenes-materialet (5.1).

I noen tilfeller, som i arbeidet som er gjort med dette materialet i denne sammenhengen, har mesteparten av arbeidet handlet om å systematisere det som eksisterer av informasjon, altså å samle inn all informasjon som eksisterer, for så å systematisere all denne informasjonen. Noe av dette vil vise seg å ikke være relevant for det man arbeider med. Dette er dog noe man ikke alltid vet før det allerede er satt inn i en systematisk sammenheng med resten av materialet.

Man kommer til å møte på utfordringer med et materiale som dette. Av den mer plagsomme arten har vi materiale som har forsvunnet i løpet av 60 år. Dette er noe som strengt tatt ikke skal skje, men man burde heller ikke kritisere noen for det. Mye endrer seg på 60 år og materiale kan forsvinne eller være malplassert. Hva som har blitt samlet inn og blitt dokumentert har også endret seg (Shiffer 1987:35). Problemet kommer når det er den viktige puslebrikken som mangler, som daterbart materiale i «gammen». Det kan være at gjenstander som dette er plassert et annet sted, som konserveringslaboratoriet. Formasjonsprosessen stopper ikke etter utgravningen har endt, men fortsetter i magasinene og arkivene (Shiffer 1987:360). Det er i disse tilfellene man må se etter andre måter å finne en løsning på problemstillingene sine.

Slike løsninger kan for eksempel være å se om det finnes et annet materiale fra samme kontekst som kan brukes (5.4, 5.6). I dette tilfellet hadde ikke en typologisk datering av «gammen» alene gitt spesielt god informasjon. Men sammen med tidligere typologiske dateringer over og dateringen av strukturene under, så var det nok kontekstuell informasjon til å gjøre en typologisk datering sikrere. Det samme gjelder selve dateringene av gulv 1 og gulv 2 av årestuen: Der var de typologiske dateringene i lagene over, samt den kontekstuelle informasjonen om gårdshauger (5.5, 5.7) var med på å gjøre karbondateringsresultatene sikrere. Denne kontekstuelle informasjonen var spesielt viktig i dette tilfellet, da materialet som ble datert gjorde resultatene mer usikre uten den kontekstuelle informasjonen som den nye omtrentlige tidslinjen ga.

Ut fra denne erfaringen ser man at man må være åpen for å se hva materialet som fortsatt eksisterer kan fortelle oss. Slik kan man mer effektivt pusle sammen bitene til et helhetlig bilde. Hva gjelder arbeidet med Trondenes-materialet, ble det mer problematisk å gå frem på

en tradisjonell måte der problemstillingen ble stilt før arbeidet startet. Det skapte heller store problemer i arbeidet og genererte mindre kunnskap. Dette løste seg ikke før jeg sluttet å se etter en spesifikk ting, og heller prøvde å se hva det kunne fortelle (Petursdottir og Olsen 2018:105, Stewart 2008:72).

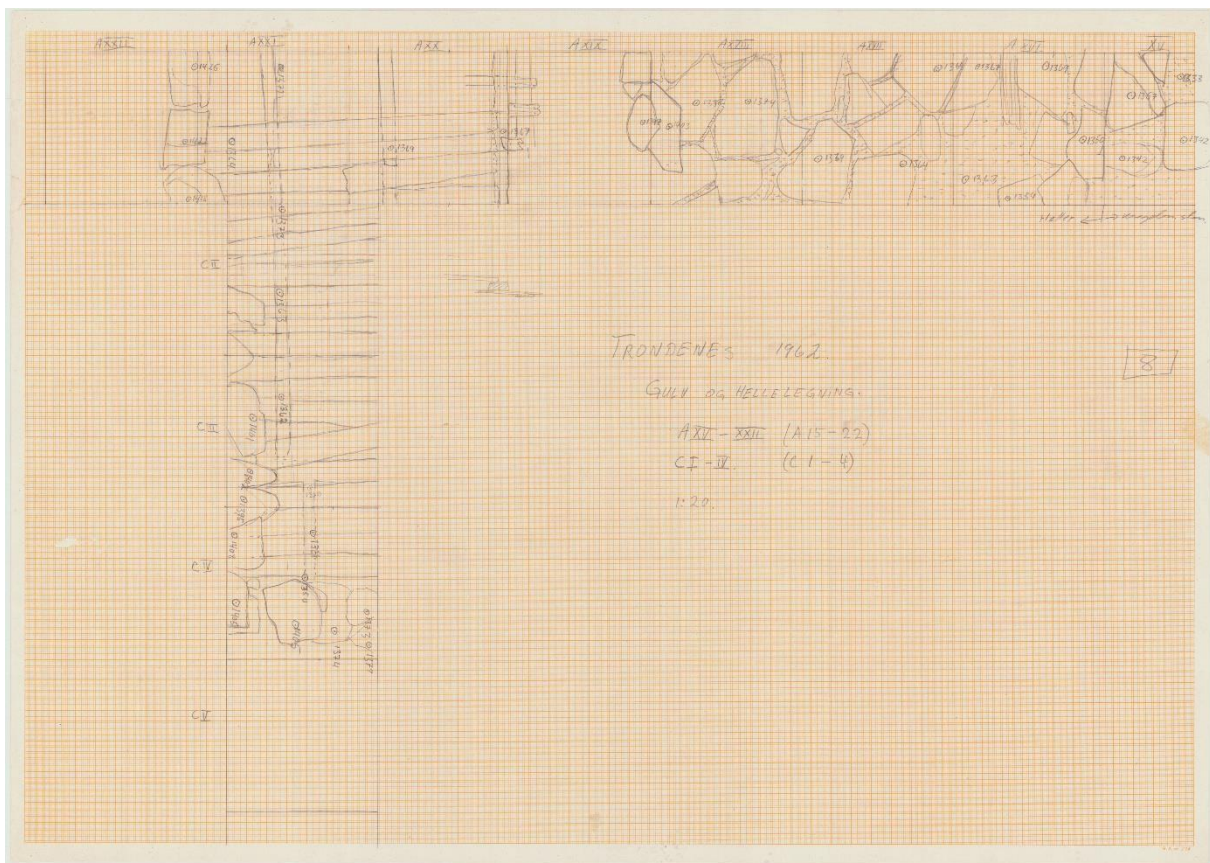
Men dette kan også bli en mer ineffektiv måte å jobbe på, så det er viktig å vurdere hva slags materiale man jobber med og hvilke spørsmål man ønsker å spørre seg (Ward 2022, Wylie 2016), samt at å være åpen for hva materialet kunne fortelle ikke er det samme som å ikke ha en plan på hvordan man skal gå frem. I tilfellet med Trondenes-materialet, ble det viktig å få en god oversikt over hva som fortsatt eksisterte av materiale. Dette måtte gjøres ved å lage en mer helhetlig oversikt over hva som eksisterte. Dette måtte gjøres uten å gå nøye inn på alle detaljene. Det var heller viktig å peile seg inn mot spesifikke deler av materialet. Et eksempel på dette ser man i kapittel 5.2, der det ble funnet en måte å få en helhetlig oversikt over denne delen av materialet. Men i stedet for å lage en komplett oversikt over alt materiale i gårdshaugen, ble det fokusert på gjenstander som skal ha vært av organisk materialet, i direkte kontekst til «gammegulvet». Dette var også noe som ble mulig å finne ut av ved å prøve seg frem for å se hva som fungerte, ettersom lagene ble dokumentert på en slik måte (5.2), at man ikke nødvendigvis kunne bruke en spesifikk metode.

Det er påpekt mange ganger i løpet av denne oppgaven at materialet er rotete og fragmentert. Noen av undersøkelsene er gjort på en mindre god måte, dette kan vi for eksempel se i Ramstads dagbok, der det er ganske tydelig at informasjonen fra kvadrantene, altså A-, B- og C-grøftene, ikke kunne gi den beste informasjonen (Ramstad 1962 – 1964). Det er begrenset hva denne typen teknikk kan fortelle oss fra en gårdshaug der mye forskjellig kan skje på området (Ubańczyk 1992:113). Denne måten å grave på har tidligere vært veldig populær, den gir også flere indikasjoner på hvilke strukturer som eksisterer på området, men samtidig er det nesten umulig å tolke, da strukturene mangler en større kontekst (Barker 1993:80).

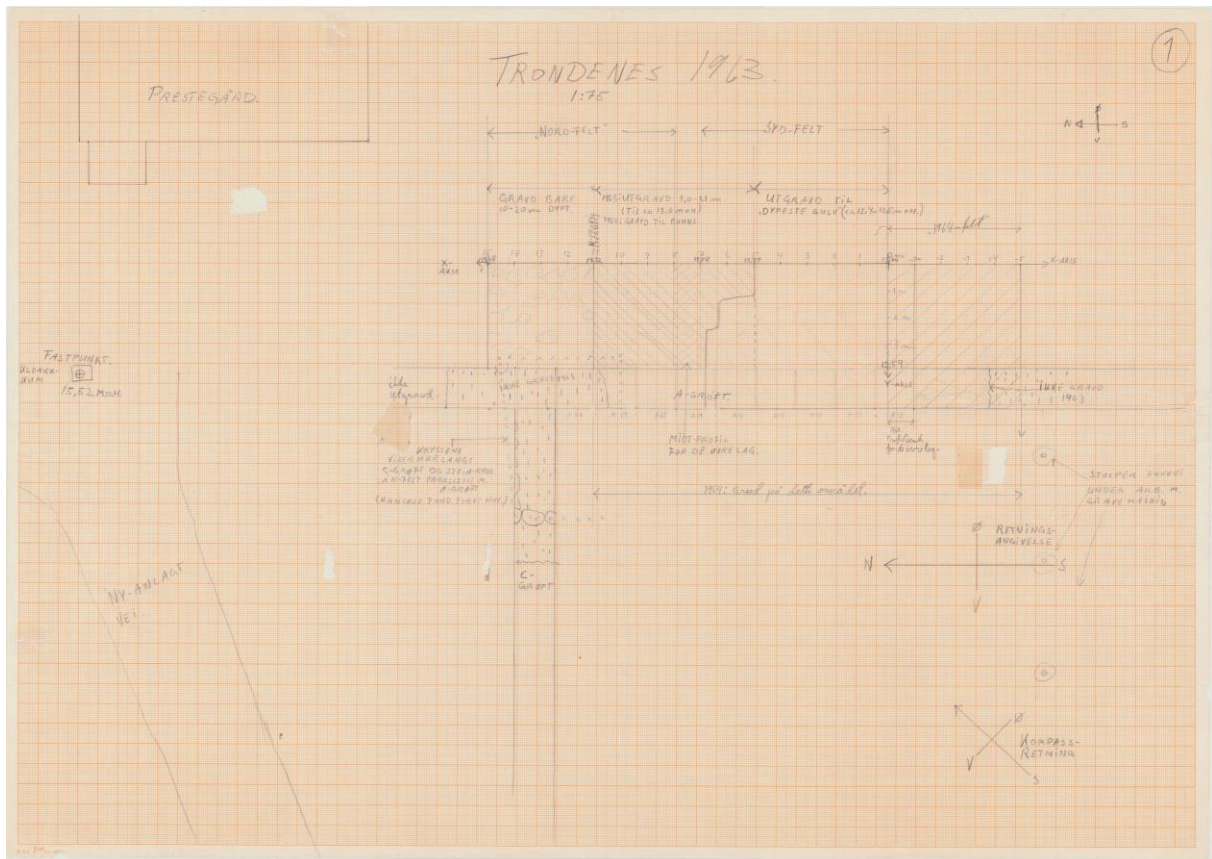
I tilfeller som dette kan det hende at det beste er å prøve å hente ut det man kan av informasjon. Men teknikken som ble brukt den første sesongen og til dels den andre sesongen har gjort at man kan dra mindre informasjon ut av materialet som spesifikt er knyttet til kvadrantene.

Vi ser i dokumentasjonen at det som er dokumentert har blitt gjort ganske nøye der man får veldig detaljerte plankart av A-, B- og C-grøftene. Dette kan man se et eksempel på i Bilde 13, som er et plankart tegnet av stedet der A-grøften og C-grøften krysser.

Men det har også blitt brukt metoder som fungerer bedre, som i 1963 og 1964 da de gravde Nord-feltet, Sør-feltet og 1964-feltet (Bilde 14). I disse feltene gravde de et større område med profilvegger mellom feltene (Ramstad 1962 – 1964). Undersøkelsen fra disse feltene har vært langt lettere å forstå, da de har bedre kontekst og man får et mer helhetlig bilde. Dette vises også i dagboken, der vi ser at det har vært lettere å forstå strukturene fra disse områdene, til tross for at disse områdene er de som har fått minst tid på seg. Gulv 1 er et godt eksempel på dette, da det ble funnet en av de siste dagene av utgravningen i 1964 (Ramstad 1962 – 1964:75).



Bilde 13 Plankart av A-grøften og C-grøften som møtes. (Top.Ark.).



Bilde 14 Illustrasjon av utgravningsfeltene fra 1963 og 1964 (Top.Ark.).

Kommunikasjon med andre forskere som enten har jobbet med dette materialet, eller jobber i relevante institusjoner er essensielt for å kunne finne informasjon. De er også viktig for å forstå materialet på en riktig måte. Spesielt i tilfeller som dette der materialet ikke har blitt satt i noe system. Et eksempel på dette er lagkartene med notater fra Trude Aga Brun (4.1, 4.6, 5.1), der kommunikasjon med henne oppklarte forvirring rundt disse. Det ga også ny informasjon som gjorde at jeg kunne velge vekk arbeid som allerede var gjort av henne, og finne et bedre fokus, som da i dette tilfellet ble de eldste lagene (5.1). Med det fins også andre eksempler på dette, som at ansatte på UMAK (4.6) har hjulpet med å sende over informasjon når de har funnet noe nytt i arkivet.

Men så kan man spørre seg selv hva verdien i å forske i et materiale som dette er, for det er veldig tidkrevende arbeid som tar mange ressurser. Det er heller ikke sikkert at man vil få svar på den opprinnelige problemstillingen sin. Problemene som dukker opp på veien har potensiale til å være tidkrevende og ta mye ressurser. Man må veie informasjonsutbytte opp mot ressursene som kreves for å forske på det. Samtidig er det viktig å huske at materiale fra gamle undersøkelser fortsatt har en verdi og at det finnes flere måter man kan tekke ut ny

informasjon fra det (Olsen 2018, Wylie 2016). Hva gjelder Trondenes prestegård og materialet fra denne utgravningen, så er det mye arbeid som gjenstår. Det er også en lokalitet som fortjener å bli undersøkt mer.

6.4. Oppsummering

Med tanke på årestuene, kommer de nye dateringene til å gi den pågående debatten et nytt utgangspunkt å diskutere fra. De kan også gjøre spørsmålet om hvem som eide gården mer utfordrende, men ikke nødvendigvis spørsmål knyttet til de som bodde og arbeidet på gården.

«Gammen» sin alder er med på å skape usikkerhet rundt hva slags struktur dette er. Forholdet mellom samene og kirken var utfordrende. Det har vært samarbeid mellom samer og norrøne, men det er usikkert hvor mye de samhandlet med kirkemakten.

Tilstanden til materialet har vært en utfordring, men man må ikke ta for gitt lærdommen man kan få av det. Det er mye lærdom i hvordan man kan jobbe med materiale som dette.

Materialet har en plass i forskningen, men det kan være mer tidkrevende.

7. Konklusjon

Arbeidet med å få en oversikt over materialet har vært en prosess i seg selv. Vi har endelig fått en datering på de eldste strukturene på Trondenes prestegård. Som vist i tidligere kapittel, så åpner dette opp for nye diskusjoner om den første fasen av tunet på denne gården. Vi har også blitt godt kjent med tilstanden til materialet og hvordan fragmenteringen av det gjør datering og annet arbeid med denne gården utfordrende.

Dette kapittelet er i likhet med forrige delt opp i tre deler. Først skal jeg oppsummere og se nærmere på resultatene av de strukturene som har blitt datert. Dermed kommer jeg med noen reflekterende ord om hva som kan/burde gjøres videre i forskningen for å få mer kunnskap om den første fasen av tunet på Trondenes prestegård. Til slutt skal jeg oppsummere materialets tilstand i dag og hva som skal til for at videre forskning på denne gårdshaugen skal være gjennomførbart for andre enn masterstudenter.

7.1. Årestuen

Alderen på Årestuen plasserte den 100 – 200 år tidligere enn først antatt; dette gjør at diskusjonen får et annet utgangspunkt enn tidligere. Det er også med på å understøtte Bertelsens teori om en egen byggeskikk som oppsto i gårdskompleksene i Nord-Norge (Bertelsen 2023).

Da dateringene av årestuen stekker seg fra starten av 1000-tallet til første halvdel av 1100-tallet. Der er med dateringene alene utfordrende å vite om årestuen ble satt opp før eller etter kristningen av Nord-Norge kun med utgangspunkt i dateringen. Men med utgangspunkt i den nye sekvensen av den eldste fasen, som vist i Bilde 9, er det mer sannsynlig at dateringene på 993 – 1038 e.Kr. og 1026 – 1151 e.Kr. er korrekte til tross for treslaget som er datert. Mens dateringen fra 901 – 1023 e.Kr. kan komme av enten gjenbruk eller at de har brukt et tre som har stått dødt en stund. Dette gjør at gulv 1 med høy sannsynlighet var i bruk før kristningen av Nord-Norge, mens dateringen fra gulv 2 gir en usikkerhet til om bruken var før eller etter kristningen av Nord-Norge.

Det vi kan si med sikkerhet er at, om dette er to forskjellige faser av e årestue, så er det samme gruppe mennesker som bygde den yngre årestuen oppå den eldre årestuen.

Maktsenteret i Trondheim trengte fortsatt folk til å drifte gården, og konflikt med høvdingen gjør ikke at de som arbeidet på gården forsvant når kirken tok over.

Videre trengs det en grundig undersøkelse av gjenstandsmaterialet i gulv 1 og gulv 2. Dette vil kunne gi oss supplerende informasjon som trengs for å kunne si noe om dem som bodde der. Vi vet at denne gården har et veldig rikt materiale, men hvor rik den var i de forskjellige fasene, kan fortelle oss mye om livet på Trondenes i sammenheng med en eventuell konflikt med maktpersoner.

7.2. «Gammen»

Den typologiske dateringen av «gammen» bekrefter dateringen til slutten av 1100-tallet eller starten av 1200-tallet. Ingen har diskutert denne strukturen noe nærmere. Men vi vet at det har vært samarbeid mellom samer og norrøne over lengre tid. Som vi går nærmere inn på i diskusjonen, så blir forholdet mellom samer og dem i maktposisjon mer komplisert etter at kirken tok over.

Det var handel med samer i denne tiden også, om vi ser nærmere på gjenstandsmaterialet så vil dette trolig bli synlig. Men vi kan ikke konkludere med at denne strukturen var en gamle basert på at det fortsatt var kontakt mellom norrøne/norske og samiske alene. Dateringene alene vil heller ikke gi oss noen videre innsikt i hva slags struktur dette var. Videre burde det bli gjort en nærmere undersøkelse av gjenstands-materialet i sikker kontekst til gammegulvet. Om beinmaterialet er dokumentert godt i kontekst med gulvet så burde dette også (kunne) brukes. Det blir viktig å se på de omkringliggende stratigrafiske lagene i sammenheng med «gammen». Dette gjelder særlig områder som kan ha en sammenheng med inngangen og en eventuell bakdør.

Det trengs en diskusjon om denne strukturen der man kan drøfte om dette er en samisk gamle, eller en gammelignende struktur. Hvis det er en samisk gamle, må man se nærmere på hvordan dette går sammen med et nyetablert kirkested, ettersom samene hadde et utfordrende forhold med kirken, i så stor grad at samisk kultur ble homogenisert. Om dette ikke er en samisk gamle vil det fortsatt være interessant å finne ut hvilken struktur dette er og hvorfor den har en form som man ikke tradisjonelt finner i norrøne/norske bosetninger.

7.3. Materialets tilstand

Den største utfordringen som oppstår med materialet er fragmenteringen. Dette har gjort at arbeidet med å finne strukturer med daterbare gjenstander har vært langt mer utfordrende enn først antatt. Det vises i tilstanden av materialet, som har gjort prosessen å finne strukturene som skal dateres vanskelig, ved at det ble en utfordring å få oversikt over hva som allerede

eksisterte av arbeid. Men dette var også en utfordring i at det som ligger i arkivet var vanskelig å tolke uten den kontekstuelle informasjonen som kom fra personlig kommunikasjon. Fragmenteringen vises også i utfordringen ved å finne gjenstander i en sikker kontekst til de strukturene som var planlagt å karbondateres. Dette resulterte i at «gammen» måtte få en typologisk datering fremfor en karbondatering. Slike utfordringer kan ta lang tid å løse, som gjør at det er fullt forståelig at det ikke har blitt gjort mer forskning på Trondenes prestegård. Men vi kan fortsatt lære noe av denne prosessen. Materialet som eksisterer i dag har fortsatt en forskningsverdi og har potensiale til å svare på mange spørsmål vi kan ha til denne gården, samt gi oss ny informasjon om middelalderen i Nord-Norge.

Materialet trenger en helhetlig opprydding og systematisering. Det blir spesielt viktig å få et system på gjenstandsmaterialet. Vi trenger å få en oversikt over alle gjenstandene som eksisterer i dag, hvor de befinner seg, hvilket stratigrafiske lag de ble funnet i og hvilket materiale de er av. For at dette materialet skal bli mindre utfordrende å forske på, trengs det å få samlet alt materialet på ett sted. Dette gjelder dagboken; felttegninger; rapporter m.m. som Unn Omberg samlet på 1970-tallet. Men også brevene som ble skrevet i sammenheng med denne utgravningen; og en komplett liste over lagene og hvilke ulike lagnavn de har. Det trengs en større opprydding av de stratigrafiske lagene og alle lagnavn, lagnummer og enhetsnavn burde samles og gjøres om til et enhetlig nummereringssystem som gjør det enkelt å følge opp i fremtidig arbeid. Det ene tallet burde også refereres til i resten av dokumentasjonen, som blant annet dagboken. Dette vil gjøre at det blir langt mindre forvirrende å forstå materialet for dem som skal jobbe videre med det i fremtiden.

Materialet har et stort behov for å bli forsket videre på, men for at dette skal være gjennomførbart så må det et betydelig oppryddingsarbeid av materialet.

7.4. Avsluttende ord

Trondenes er en lokalitet som i seg selv er fasinende på grunn av all aktiviteten vi finner der. Prestegården er likeså en veldig fasinende gårdshaug med mange uoppdagede gåter. Sammenhengen med kirken gjør at den kan fortelle oss mye om dem som levde under kirkens åsyn og som en del av et av de største maktsentrene i nordnorsk middelalder. Derfor er det viktig at vi ikke lar utfordrende materiale hindre oss i å forske på lokaliteter som dette. I et større perspektiv kan erfaringer fra dette arbeidet si noe om verdien til gammelt arkeologisk materiale. Det er mulig å komme frem til veldig mye ut fra et mindre heldig dokumentert arkeologisk materiale. Dette gjelder også delvis uprosessert materiale som det tilknyttet

Trondenes prestegård. En viktig lærdom er at selv om et materiale er dårlig dokumentert, så kan fortsatt de tingene som er dokumentert ha blitt utført på en grundig måte. Det finnes nok veldig mange uoppdagede svar til spørsmål og ikke minst nye spørsmål til materialet i de forskjellige topografiske og arkeologiske arkivene. Derfor kan det være viktig å forske mer på gammelt arkeologisk materiale.

Tilbake til Trondenes må det også en del arbeid til for at det i et ressursperspektiv skal være hensiktsmessig å forske på denne gården i andre sammenhenger enn masteroppgaver. Desto enda viktigere blir det med en skikkelig opprydding og systematisering av dokumentasjonen. Samt få samlet det på et sted. Dette gjelder nok ikke bare Trondenes.

8. Tabeller

Tabell 1 Liste over alle gårdshaugene i Harstad kommune. Laget i sammenheng med tidligere arbeid (Trælnes 2020)

Sefrak nr.	Sted	Ivaretatt	Funntype	Datert	Utgravd	Vern
1 9347-1	Garnbakkan			Middelalder	Nei	Automatisk fredet
2 9349-1	Låvebakke og fjøsbakken		ikke spesifisert	Middelalder	Kanskje	Automatisk fredet
2 9368-1	Gammeltunet			Førreformatisk tid	Nei	Automatisk fredet
4 9370-1	Bessebostad		under overvåkning og lø	Førreformatisk tid	Overvåkning av gravearbeid	Automatisk fredet
5 9382-1				Middelalder		Automatisk fredet
6 9385-1	Sandtorg		enkeltfunn	Middelalder	nei	Automatisk fredet
7 9453-1	Meløy	Nei	enkeltfunn	middelalder	nei	Automatisk fredet
8 15515-1	Altevik			Førreformatisk tid	Nei	Automatisk fredet
3 18796-1	Slagstad			middelalder (1280-13	usikkert	Automatisk fredet
10 18802-1	Øvergård	nei	enkeltfunn	middelalder	nei	Automatisk fredet
11 19173-1	Skjerstad			Førreformatisk tid	Nei	Automatisk fredet
12 28735-1	Haukebø			middelalder	Nei	Automatisk fredet
13 28738-1	Halsebø			Middelalder	Nei	Automatisk fredet
14 28739-1	Låvhaugen		Prøvestikk	Middelalder	Nei	Automatisk fredet
15 28741-1	Samagården		løsfunn	Førreformatisk tid	Overvåkning av gravearbeid	Automatisk fredet
16 28753-1	Vaskinn	Ja	enkeltfunn	Middelalder	Nei	Automatisk fredet
17 28759-1	Toftebakken			Middelalder		Automatisk fredet
18 28764-1	Gammelhaugen			Middelalder	Nei	Automatisk fredet
19 28800-1	Berglund/ Fron		Enkeltfunn	Middelalder	Nei	Automatisk fredet
20 28834-1	Leivvåg søndre	ja og nei	3 første under registrering	Middelalder	Nei	Automatisk fredet
21 38758-1	Store Fauskevåg		løsfunn	Middelalder	Nei	Automatisk fredet
22 38760-1	Melvik		løsfunn	Middelalder	Usikkert	Automatisk fredet
23 38762-1	Buberget	nei		Middelalder	Nei	Automatisk fredet
24 38763-1	Bergsodden	Ja	utgravning og løsfunn	Middelalder	Ja	Automatisk fredet
25 38782-1	Helsingen			Førreformatisk tid	Nei	Automatisk fredet
26 38805-1	Varmedal	Ja	Under registrering	Etterreformatisk tid	Nei	Automatisk fredet
27 47924-1	Bogen			Middelalder	Gravd en sjakt	fjernet
28 48772-1	Breivik			Middelalder	Overvåkning av gravearbeid	Automatisk fredet
29 48774-1	Saurbekken		Løsfunn og utgravning	Førreformatisk tid da	Nei	Automatisk fredet
30 48775-1	Sama øvre	ja og nei	fra graving og løsfunn	Førreformatisk tid	Overvåkning av grøftegraving	Automatisk fredet
31 48776-1	Nålstua			Førreformatisk tid	nei	Automatisk fredet
32 48779-1	Gårdshågen			Førreformatisk tid	Nei	Automatisk fredet
33 48787-1	Gården			Middelalder	Overvåkning	Automatisk fredet
34 48789-1	Dale			Middelalder	Nei	Automatisk fredet
35 48799-1	Nordre Erikstad	nei og ja		Middelalder	Nei	Automatisk fredet
36 57983-7				Middelalder	nei	Automatisk fredet
37 57983-8				Middelalder	nei	Automatisk fredet
38 59374-1	Årborgen			Middelalder	nei	Automatisk fredet
39 59376-1	Gausvik	nei	løsfunn	Middelalder	nei	Automatisk fredet
40 59379-1	Storhaugen			Middelalder	nei	Automatisk fredet
41 59382-1	Nordvik	Ja		Middelalder	nei	Automatisk fredet
42 59387-1	Ervik og Udelandet	Ja	løsfunn	Førreformatisk tid	nei	Automatisk fredet
43 59404-1	Ytre bjørnerå	Ja		Middelalder	nei	Automatisk fredet
44 68392-1	Forhamn	nei	ved graving og 1 løsfunn	Middelalder	nei	Automatisk fredet
45 68483	Prestegården	ja	utgravning	Middelalder	Ja	Automatisk fredet
46 68483-1				Middelalder (1410-1442) evt. (498+-20BP) og (391-20		Automatisk fredet
47 68484-1	Tofta			Middelalder (1165-12	Overvåket av TMU under inngre	Automatisk fredet
48 72666-1	Røkenes			Førreformatisk tid	Nei	Automatisk fredet
49 76962-1	Murtomta			Førreformatisk tid	Overvåkning	Automatisk fredet
50 76974-1	Ytre Elgsnes		Løsfunn	Middelalder	Nei	Automatisk fredet
51 76976-1	Gården			Middelalder	Nei	Automatisk fredet
52 76988	Kila		prøvestikk?	Middelalder		Automatisk fredet
53 76988-1	Kila	nei	ved utgravning	Yngre jernalder - Mid	Ja	Automatisk fredet
54 77011-1	Solvang		Løsfunn og registrering	Middelalder	nei	Automatisk fredet
55 77033-1	Fenes øvre.			Middelalder	Overvåkning	Automatisk fredet
56 77039-1	Vestnes			Middelalder	nei	Automatisk fredet

9. Litteraturliste

Andersen, Oddmund (2019): «*The settlement mounds in Divtasvuona/Tysfjord, North Norway. Traces of a Sami fisher-farmer economy*». *Acta Borealia* 36(1): 93 – 116.

DOI: 10.1080/08003831.2019.1603828

Askeladden (2022a): <https://askeladden.ra.no/AskeladdenRedigering/#>

[Lest: 15.06.2022].

Askeladden (2022b):

<https://askeladden.ra.no/AskeladdenRedigering/#/lokalitetdetails/68483> [Lest:

23.06.2022].

Barker, Philip (1993): «*Techniques of Archaeological Excavation*». 3. utg. London: Routledge.

Bertelsen, Reidar (1973): «*Gårdshaugene i Harstad Kommune: et bidrag til områdets økonomiske historie i middelalderen*». Magistergradsavhandling. Bergen:

Universitetet i Bergen.

Bertelsen, Reidar (1979): «*Farm mounds in North Norway, a review of recent Research*». I: *Norwegian Archaeological Review* 12(1): 48-56. DOI:

10.1080/00293652.1979.9965313

Bertelsen, Reidar (1997): «*Medieval civilization in Arctic earthen huts*». I: (Red.) J. Rasmus Brandt og Lars Karlsson: *From huts to Houses: «Transformations of ancient societies»* 109 – 115. Stockholm Paul Årströms Förlag.

Bertelsen, Reidar (2002): «*Saurbekken i Harstad*». I: *TROMURA kulturhistorie* 35: 15 – 20. Tromsø: Tromsø Museum – Universitetsmuseet.

Bertelsen, Reidar (2019): [*«Om tilkomsten av boplasshauger fra jernalder og mellomalder: Et essay om forskningshistorie og endring i fortolkning av en karakteristisk kulturminnetype i det nordlige kystlandskapet»*]. I: Berge, R. og M. M. Henriksen (red.): *Arkeologi og kulturhistorie fra norskekysten til Østersjøen – festskrift til professor Birgitta Berglund*. Vitark: *Acta archaeologica nidrosiensia* 11. Trondheim: NTNU Vitenskapsmuseet/Museumsforlaget. s. 56 – 68.

Bertelsen, Reidar (2020): «*Gårdshaugen, Gammelgården, Gården eller Været?*». I: *Hålføygminne* 4: 513 – 537. Harstad Hålogaland Historielag.

Bertelsen, Reidar (2021): «*Nesten usynlig, men viktig kulturminne på Trondenes*». I: *Årbok for Harstad 2021*: 36 – 44. Harstad: Harstad Historielag.

Bertelsen, Reidar (2023): «*Om byggeskikk og levesett på Trondenes i høg mellomalderen*». I: Håøygminne 104 (1): 17 – 33. Harstad: Sør-Troms Museum.

Bertelsen, Reidar og Przemyslaw Urbanzyk (1985): «*The Soløy farm mound. Excavations and methods of stratigraphical analysis*». I: TROMURA Kulturhistorie 4. Tromsø: Universitetet i Tromsø.

Bertelsen, Reidar, Lars Ivar Hansen og Bjørnar Olsen (2001): «*Mellom tradisjon og modernitet: Vern av kulturminner i Nord-Norge*». I: «Kulturminner og miljø: Forskning i Grenseland mellom natur og kultur». 85 – 109. Birgitte Skaar [Red.]. Oslo: Norsk institutt for kulturminneforskning.

Bolstad, Magne og Susan Matland (1996): «*Stornaustet på Trondenes*». I: Ottar 212(4): 38 – 42. Tromsø: Tromsø museum.

Brox, Arthur (1965): «*Gårdshauger og Tuftgrupper*». I: Ottar 43(1). Tromsø/Oslo: Universitetsforlaget.

Brun, Trude Aga (1996): «*Middelalderkeramikk: Et perifert materiale i det sentrale Nord-Norge*». Hovedfagoppgave. Tromsø: Universitetet i Tromsø.

Christensen, Arne Lie (1995): «*Den norske byggeskikken: Hus og bolig på landsbygda fra middelalder til vår egen tid*». Oslo: Pax Forlag.

Clifford, James (2013): «*Returns: Becoming indigenous in the Twenty-First Century*». London: Harvard University Press.

Dalfest, Terje og Geir Thorsnæs (2022): «Harstad». Store Norske Leksikon. Snl.no. <https://snl.no/Harstad>. [Lest: 31.05.2022].

Det Norske Akademis Ordbok (2023): «benefisert». [3](#) [Lest: 31.03.2023].

Enehaug, M.N. (2019): «*Soløy and Saurbekken – Food subsistence, cod and trade*». Masteroppgave. Bergen: Universitetet I Bergen.

Gabler, Manuel, Erich Nau, Lars Gustavsen og Monica Kristiansen (2018): «*Georadarundersøkelser langs Hålogalandsveien 2017. Troms Fylkeskommune*». NIKU oppdragsrapport 11/2018. Oslo: Norsk Institutt for Kulturminneforskning.

Gjessing, Gutorm (1928): «*Finsk-ugriske vikingtidssmykker i Norge*». Universitetets oldsamling Årbok 1927: 23 – 41. Oslo.

Handegard, Eivind, Ivar Gjerde, Ole Martin Bollandsås og Ken Olaf Storaunet (2021): «*Identifying old Norway spruce and Scots Pine trees by morphological traits and site characteristics*». I: Scandinavian journal of forest research. DOI: 10.1080/02827581.2021.1996628

Hansen, Lars Ivar og Bjørnar Olsen (2004): «*Samenes historie: Frem til 1750*». JW. Oslo: Cappelens Forlag.

Holm-Olsen, Inger Marie (1989): [*«112-års fortidsminneregistrering i Nord-Norge 1874 – 1986. Et forskningshistorisk tilbakeblikk»*.] I: (red.) Reidar Bertelsen, Per Kyrre Reymert og Astrid Utne: *Fremskritt for fortida i nord i Povl Simonsen fotefar*. Tromsø Museums Skrifter XXII: 17 – 40. Tromsø: Tromsøprodukt.

Jaksland, Lasse (2015): *«Hustuffer, bosetningsspor, kulturlag: Labo Nordre 134/29 Vestby K., Akershus»* Rapport Arkeologisk utgravning. Oslo: Kulturhistorisk Museum, Universitetet i Oslo.

Johansen, Tore Einar, Frode Hansen og Ove Magnus Bore (2022): *«Her kan du oppleve middelalderen»*. I: *Fortidsvern* 2: 44 – 52.

Krag, Claus (2009a): *«Tore Hund»*. Norsk Biografisk Leksikon. Nbl.snl.no. https://nbl.snl.no/Tore_Hund. [Lest:10.06.2022].

Krag, Claus (2009b): *«Asbjørn Sigurdsson Selsbane»*. Norsk Biografisk Leksikon. Nbl.snl.no. https://nbl.snl.no/Asbj%C3%B8rn_Sigurdsson_Selsbane. [Lest: 15:06.2022].

Loftsgarden, Kjetil, Bernt Rundberget, Jan Henning Larsen og Peter Hambro Mikkelsen (2013): *«Bruk og misbruk av C14-datering ved utmarkarkeologisk forskning og forvaltning»*. I: *Primitive tider* 15: 59 – 70. Oslo: Representralen ved Universitetet i Oslo.

Lucas, Gavin (2023): *«Archaeological Situations: Archaeological Theory from the Inside Out»*. New York: Routledge.

Lund, Harald Egenes (1961): *««Gårdshaugene» – «Gammelgården» - «Gården» og «Været»»*. I: *Håløygminne* 10: 1 – 8. Svorkmo Prenteverk.

Lysaker, Trygve (1958): *«Trondenes Bygdebok: Trondenes sogns historie»*. Trondheim: Trondenes Bygdeboknemnd.

Lysaker, Trygve (1978a): *«Trondenes bygdebok: Gårdshistorie for Trondenes herred med Harstad»*. Trondheim: Trondenes Bygdeboknemnd.

Lysaker, Trygve (1978b): *«Trondenes Bygdebok: Trondenes sogns historie»*. Trondheim: Trondenes Bygdeboknemnd.

McLees, Christopher (1990): *«GAMES PEOPLE PLAYED: Gaming-pieces, boards and dice from excavations in the medieval town of Trondheim, Norway»*. Meddelelser 24. Trondheim: Riksantikvaren Utgravningskontoret for Trondheim.

Mikaelsen, Rudi johan Angell (2008): *«Byggeskikken i middelalderens Nord-Norge: Fra bruk av torv, jord, og stein som byggematerialer til trehuset»*. Mastergradsoppgave. Tromsø: Universitetet i Tromsø.

Mooney, Dawn Elise og Jutta Lechterbeck (2022): «*Naturvitenskaplige analyser fra arkeologiske undersøkelser på The Whale, Andenes: ID 37658, Gnr. 41, Bnr. 1, 5, 37, Andøy kommune, Nordland Fylke*». Arkeologisk Museum Oppdragsrapport 2022/31. Stavanger: Universitetet i Stavanger.

Moseng, Ole Georg, Erik Opsahl, Gunnar I. Pedersen og Erling Sandmo (2007): «*Norsk Historie 1: 750 – 1537*». 2. utg. Oslo: Universitetsforlaget.

Munch, Jens Storm (1989): [«*Povl Simonsen – En biografisk skisse*».] I: (red.) Reidar Bertelesen, Per Kyrre Reymert og Astrid Utne: *Fremskritt for fortida i nord i Povl Simonsen fotefar*. Tromsø Museums Skrifter XXII: 5 – 16. Tromsø: Tromsøprodukt. NIKU (u.å): «*Arkeologi*». Norsk Institutt for Kulturminneforskning. Niku.no. <https://www.niku.no/tjenester/arkeologi/> [Lest:27.10.2023]

Nordbø, Børge (2019): «*Olavssagaene*». Store Norske Leksikon. Snl.no. <https://snl.no/Olavssagaene>. [Lest: 15.06.2022].

Nordbø, Børge (2020): «*Heimskringla*». Store Norske Leksikon. Snl.no. <https://snl.no/Heimskringla>. [Lest: 15.06.2022].

Olsen, Bjørnar (2000): «*Belligerent chieftains and oppressed hunters? Changing conceptions of inter-ethnic relationships in Northern Norway during the iron age and early medieval period*». I: *Identities and cultural contacts in the Arctic. Proceedings from a conference at the Danish National Museum, Copenhagen, November 30 to December 2. 1999*, eds. M. Appelt, J. Berglund and. H.C. Gulløv, 28 – 42.

Olsen, Bjørnar (2018): «*Manker's list: Museum collections in the era of deaccessioning and disposal*». I: *Nordisk Museologi* (1): 62 – 73.

Olsen, Bjørnar (2019): «*Brodtkorbneset and Steintjørna: Two Heart-Row Sites in Pasvik, Arctic Norway*». I: *IKSOS* 22, 9 – 30. Helsinki: The Finnish Antiquarian Society.

Orning, Hans Jacob (2015): «*Endringer i jordbruket etter svartedauden*». Norgeshistorie. Norgeshistorie.no. <https://www.norgeshistorie.no/senmiddelalder/1004-Endringer-i-jordbruket-etter-svartedauden.html> [Lest: 11.06.2023]

Pétursdóttir, Þóra og Bjørnar Olsen (2018): «*Theory adrift: The matter of archaeological theorizing*». I: *Journal of Social Archaeology* 18(1): 97 – 117. <https://doi.org/10.1177/1469605317737426>

Ramstad, Yngvar (1962 – 1964): «*Dagbøker for Trondenes-utgravningene*». Red. Unn Omberg (1973). Tromsø: Tromsø Museum.

- Ramstad, Yngvar (1964): «*Utgravningene på Trondenes*». I: Ottar 41(3): 3 – 6. Tromsø/Oslo: Universitetsforlaget.
- Reimers, Egill og Peter Anker (1981): «*Trearkitektur i bygd og by*». I: Norges kunsthistorie: Bind 1 fra Oseberg til Borgund. Knut Berg [Red.]. 356 – 424. Oslo: Gyldendal Norsk Forlag.
- Renfrew, Coling og Paul Bahn (2012): «*Archaeology: Theories, Methods and Practice*». 6. utg. London: Thames & Hudson
- Shiffer, Michael B. (1987): «*FORMATION PROCESSES of the ARCHAEOLOGICAL RECORD*». Salt Lake City: University of Utah Press.
- Simonsen, Povl (1963): «*Bosetningen i historisk tid nord for polarsirkelen*». I: Ottar 37(3). Tromsø: Universitetsforlaget.
- Skandfer, Marianne (2003): «*Tidlig, nordlig kamkeramikk. Typologi-kronologisk kultur*». Doktorgradsavhandling. Tromsø: Universitetet i Tromsø.
- Solberg, Bergljot (2003): «*Jernalderen i Norge: 500 år før Kristus til 1030 etter Kristus*». 2.utg. Oslo: Cappelen Akademisk Forlag.
- Stamsø Munch, Gerd (1966): «*Gårdshauger i Nord-Norge*». I: Viking 3. Oslo: Norsk Arkeologisk Selskap.
- Stewart, Kathleen (2008): «*Weak Theory in an Unfinished World*». I: Journal of Folklore Research 45(1): 71 – 82. <https://www.jstor.org/stable/40206966>
- Storli, Inger (1991): «*De østlige smykkene fra vikingtid og tidlig middelalder*». Viking XLIII, 89 – 194. Oslo: Norsk Arkeologisk Selskap.
- Sunding, Per, Øyvind Stanna Larsen og Egil Ingvar Aune (2023): «*Furu*». Store Norske Leksikon. Snl.no. <https://snl.no/furu> [Lest: 31.10.2023].
- Topografisk Arkiv (Top.Ark.), Trondenes, gnr. 64/17 Harstad, Troms, Norges Arktiske Universitetsmuseum og Akademi for Kunstfag, UiT – Norges Arktiske Universitet.
- Trælnes, Ida Rabben (2020): «*Hverdagslivet på en gårdshaug: saksstudium av Saurbekken*». Upublisert bacheloroppgave. Tromsø: Universitetet i Tromsø.
- Unimus (2023): «*Katalogtekst Ts. 6318*». https://www.unimus.no/felles/arkeologi/index_katalog.php?museum=tmu&museumsnr=Ts6318 [Lest: 03.03.2023].
- UMAK (u.å.a): «*Godt Levert*». UiT – Norges Arktiske Universitet, Norges arktiske Universitetsmuseum. Uit.no https://uit.no/tmu/art?p_document_id=454127 [Lest: 11.10.23].

UMAK (u.å.b): «*Arkeologisk Samling*». UiT – Norges Arktiske Universitet, Norges Arktiske Universitetsmuseum. Uit.no https://uit.no/tmu/art?p_document_id=380971 [Lest: 11.10.23].

Urbańczyk, Przemysław (1992): «*Medieval Arctic Norway*». Semper: Warszawa.

Ward, Chloë (2022): «*Excavating the Archive/ Archiving the Excavation: Archival Processes and Contexts in Archaeology*». I: *Advances in Archaeological Practice* 10(2): 160 – 176. <https://doi.org/10.1017/aap.2022.1>

Wylie, Alison (2017): «*How Archaeological Evidence Bites Back: Strategies for Putting Old Data to Work in New ways*». I: *Science, Technology, & Human Values* 42(2): 203 – 225. <https://doi.org/10.1177/0162243916671200>

Østmo, Einar og Lotte Hedeager (red.)(2005): «*Norsk arkeologisk leksikon*». Oslo: Pax Forlag.

10. Appendiks

Laginndelinger Trondenes 1963/1964:

Lag nr. 1/ 1964: 64-felt, 0-20 cm dypt. "øvre lag". Enhet 2. Datering ca. 1800-1900.

Lag nr. 2/ 1964: 64-felt, 20-40 cm dypt. "Murer med leirområder og trestykker".

Lag nr. 3/ 1964: 64-felt, 20-30 cm dypt.

Lag nr. 4/ 1964: 64-felt, 20-40 cm dypt.

Lag nr. 5/ 1964: 1964-felt, z = 13.10, 40-45 cm. dypt. "Grå grov grus, avfall og kvist over svart sotholdig jord"

Lag nr. 6/ 1964: 64-felt, 40-65 cm dypt. "Svart sotholdig jord under grå, grov grus".

Lag nr. 7/ 1964: Mur i SV, z = 13.00-13.20. "Over gulv sør for muren. Under heller på skrå over gulvet".

Lag nr. 8/ 1964: S-felt; SØ-del, 20-30 cm dypt, mellom steinene. "Sand, leire, grusholdig jord". Enhet 6. Datering ca 1600.

Lag nr. 9/ 1964: 64-felt, z=12.95-13.00. "Ved brolegning". Enhet 55. Datering ca. 1400.

Lag nr. 10/ 1964: z=12.90-13.00. "Ved brolegning. Svart jord med avfall".

Lag nr. 11/ 1964: Under brolegning, seig fast jord over trekullag.

Lag nr. 12/ 1964: z=ca. 12.90. "Trekullag over gammen".

Lag nr. 13/ 1964: Torv. "Taktorv over gammen". Enhet 36. Datering ca. 1200.

Lag nr. 14/ 1963: z=12.60-12.80, gulv i gammen. Enhet 43. Datering ca. 1200.

Lag nr. 15/ 1964: "Trekull under gammen".

Appendiks 1 del 1 av dokumentet med laginndelinger fra UMAK (Top.Ark.).

Lag nr. 16/ 1964: 63-felt, x=7-10, y=2-4, z=13.00-13.10. "Svart jord, kvist og flis, samt kokstein med rød aske". Enhet 24 (ned om enhet 45?). Datering ca. 1200.

Lag nr. 17/ 1964:1963-felt, x=6-11, y=0-5,5, z=12.80-12.90. "Mørk jord med flis og kvist". Enhet 19. Datering ca. 1200-1300.

Lag nr. 18/ 1964: x=8-11m, y=0-5,5m, z=12.80-12.90. "Jord med kvist, flis, samt gjødsellag".

Lag nr. 19/ 1964: 63-felt; z=ca. 12.80. Gjødsellag og koksteinslag".

Lag nr. 20/ 1964: 63-felt; "gjødsel med stein og kvist, samt trekullag midt i feltet".(Kan være fra profilveggen lenger oppe).

Lag nr. 21/ 1964: Over eldste gulv I, hardpakket brun jord med flis og kvist".

Lag nr. 22/ 1964: 63-felt; sør og øst for gulv (årestua). "Fast jord med flis, kvist og stein". Enhet 67. Datering før 1200.

Lag nr. 23/ 1964: 63-felt, nord for gulv. Flis og stein fra byggeperiode.

Lag nr. 24/ 1964: 63-felt, vest for S-delen av gulv I, 10 cm lavere enn øvre trelag I (gulv I i årestua). Enhet 75. Datering før 1200.

Lag nr. 25/ 1964: 63-felt, vest for S-delen av gulv I (i årestua). "Hard jord og leir-stein. Mellom gulv og stolperekke". Enhet 75.

Lag nr. 26/ 1964: Sør for gulv (årestua). Mellom gulvnivå I og II.

Lag nr. 27/ 1964: 63-felt; vestlige stolperekke (gulv 2 i årestua). "Stripe i brun jord mellom to stolper. Fure etter veggtiler?"

Lag nr. 28/ 1964: 63-felt, øst for gulv. "Jord med knokler og flis".

Lag nr. 29/ 1964: 63-felt, funn fra grøfteprofilene.

Lag nr. 57A/ 1963: A-grøft/ 1964-felt: x=-2-3, y=4-5,5, z=12.70. "Leire i nivå med gammen". Enhet 74. Datering ca. 1200.

Appendiks 2 del 2 av dokumentet med laginndelinger fra UMAK (Top.Ark.).

COLLABORATION AGREEMENT

between

Nasjonallaboratoriene for datering, Norges Teknisk-Naturvitenskapelige Universitet, NTNU [974 767 880] – hereinafter referred to as “NLD” and

Ida Rabben Trænes, stud., Institutt for Arkeologi, historie, religionsstudier og Teologi (AHR), Universitetet i Tromsø – hereinafter referred to as the “Partner”

NTNU and Partner(s) together are referred to as “the Parties”.

This Collaboration agreement (the “Agreement”) regulates the rights and obligations of the Parties in the project: “Radiocarbon dating of three samples from Trondenes” – hereinafter referred to as the “Project”.

The parties agree that the NLD will radiocarbon date three wood samples from Trondenes, Harstad Kommune, for the partner’s master thesis. The samples will be prioritized with a deadline of three weeks after submission. The partner will cover the costs for the prioritized analysis of 4900 NOK per sample, in total 14700 NOK. The NLD will also perform wood determination for 475 NOK per sample, in total 1425 NOK. The total price of 16125 NOK includes any re-dating, new pretreatments or wood determinations that could become necessary during the process.

The NLD will provide background information about the methodology and data analysis for the partner’s master thesis. Furthermore, the NLD will assist the partner with the interpretation of results and with figures for the thesis and talks/seminars as necessary. The partner will acknowledge the NLD’s contribution in oral and written publications. In case the results are published in a journal or book, a member of the NLD will be co-author, if a relevant part of the article is based on the radiocarbon dates.

After a period of five years, the NLD may use the project’s results for research such as overview studies of house types, pretreatment yields, machine performance or other studies. The NLD will acknowledge the partner’s contribution to the project’s results in publications.

Remaining sample material will be returned to the partner’s institution before December 31, 2023.

Trondheim 18/07 2023

Tromsø
.....(place) 07/08 2023

For NLD:

For Partner:

signature.....

signature.....

name : Bente Philippsen

name: Ida Rabben Trænes

title: Leader of the NLD, Associate Professor

title: Masterstudent ved Arkeologi



Ida Rabben Trælnes

Tildeling fra Professor Oluf Kolsrud og Hustrus Legat

Det vises til din søknad til Professor Oluf Kolsrud og Hustrus Legat.

Fondets styre har fattet vedtak og tildeler deg kr 10 000,-.

Vennligst oppgi kontonummer for utbetaling av det tildelte beløpet.

Fondsstyret ber om at etter gjennomføring av prosjektet blir det avgitt en redegjørelse for hvordan pengene er brukt. Vi gjør oppmerksom på at pengene må tilbakebetales om de ikke blir benyttet til det formål oppgitt i søknad.

Vennlig hilsen

Svetlana Olsen
seniorrådgiver

—

svetlana.v.olsen@uit.no

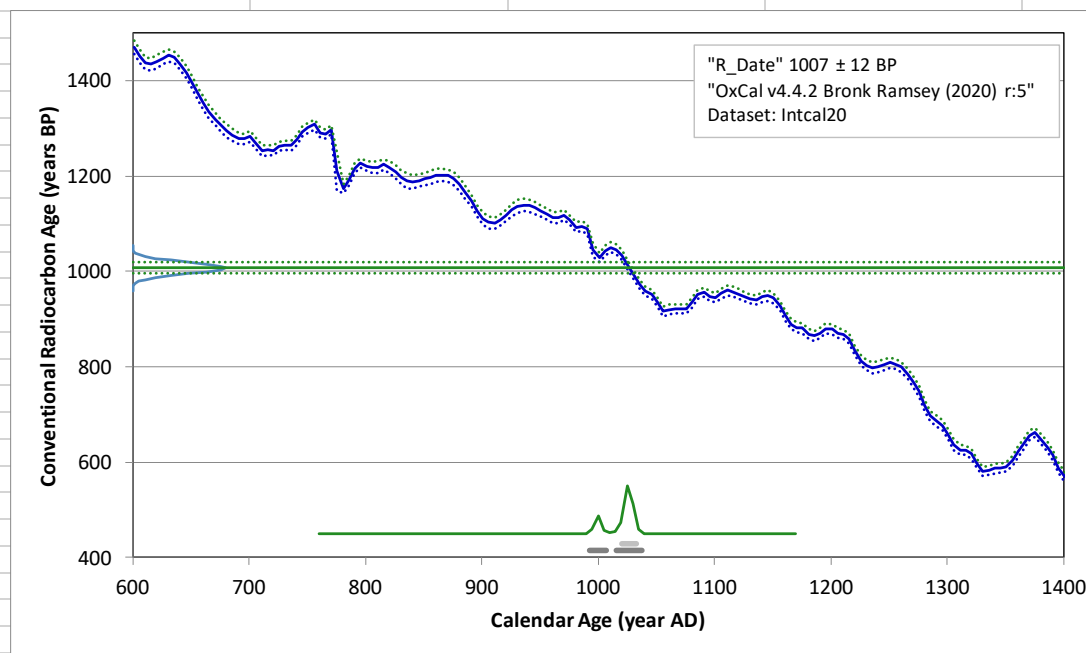
77 62 32 07

Dokumentet er elektronisk godkjent og krever ikke signatur

National Laboratory for Age Determination														
14C Result Report														
Ida Rabben Trælnes		ida.r.tralnes@uit.no	Measurement references:				Calibration references:							
Ulf - Norges Arktiske Universitetsmuseum			Seiler et al., Radiocarbon 61(6), 2019				OxCal v4.4.2 Bronk Ramsey (2020); r:5							
Lars Thørrings veg 10							Atmospheric data from Reimer et al (2020)							
9006 Tromsø														
Sample Name	Fraction	14C content (pMC)	14C Age (rounded)	d13C (from AMS system)	Calibrated Age Ranges		Wood species	% C	mgC	Fraction Yield(%)	% Current	14C Age (not rounded)		
TRa-21379 Ts6378gs	Pinus sp. Wood, Alkali residue	88.22 ± 0.12	1005 ± 10	-25.0 ± 0.8 ‰	68.3% probability 1021AD (68.3%) 1033AD 95.4% probability 993AD (20.3%) 1007AD 1015AD (75.2%) 1038AD		Pinus sp. All material has been used.	55	1,70	60	100,9	1007 +12/-12 BP		
TRa-21380 Ts6318db	Pinus sp. Wood, Alkali residue	88.56 ± 0.10	975 ± 10	-23.5 ± 2.0 ‰	68.3% probability 1027AD (37.4%) 1045AD 1086AD (8.5%) 1093AD 1105AD (22.5%) 1120AD 95.4% probability 1026AD (42.6%) 1049AD 1082AD (46.1%) 1129AD 1138AD (6.8%) 1151AD		Pinus sp.	54	2,0	55	108,3	976 +10/-10 BP		
TRa-21381 Ts6318t	Pinus sp. Wood, Alkali residue	87.57 ± 0.11	1065 ± 10	-24.7 ± 1.1 ‰	68.3% probability 987AD (26.7%) 997AD 1004AD (41.6%) 1018AD 95.4% probability 901AD (7.7%) 915AD 976AD (87.8%) 1023AD		Pinus sp.	56	1,97	49	104,9	1067 +11/-11 BP		

Appendiks 5 Resultatrapport fra Nasjonallaboratoriene for dateringer ved NTNU.

TRa-21379					
Ts6378gs					
Fraction	14C content (pMC)	14C Age BP (rounded)	d13C (from AMS system)	Calibrated Age Ranges	14C Age (not rounded)
Pinus sp. Wood, Alkali residue	88.22 ± 0.12	1005 ± 10	-25.0 ± 0.8 ‰	68.3% probability 1021AD (68.3%) 1033AD 95.4% probability 993AD (20.3%) 1007AD 1015AD (75.2%) 1038AD	1007 ± 12 BP

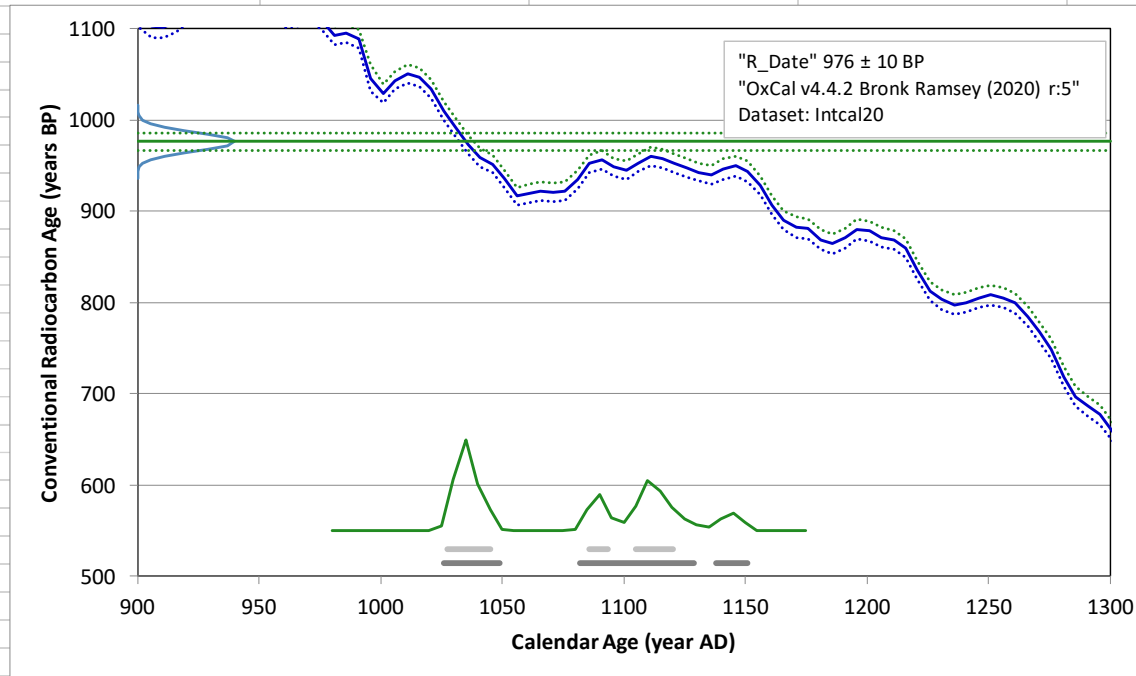


Appendiks 6 Resultatrapport av Ts6318gs.

TRa-21380

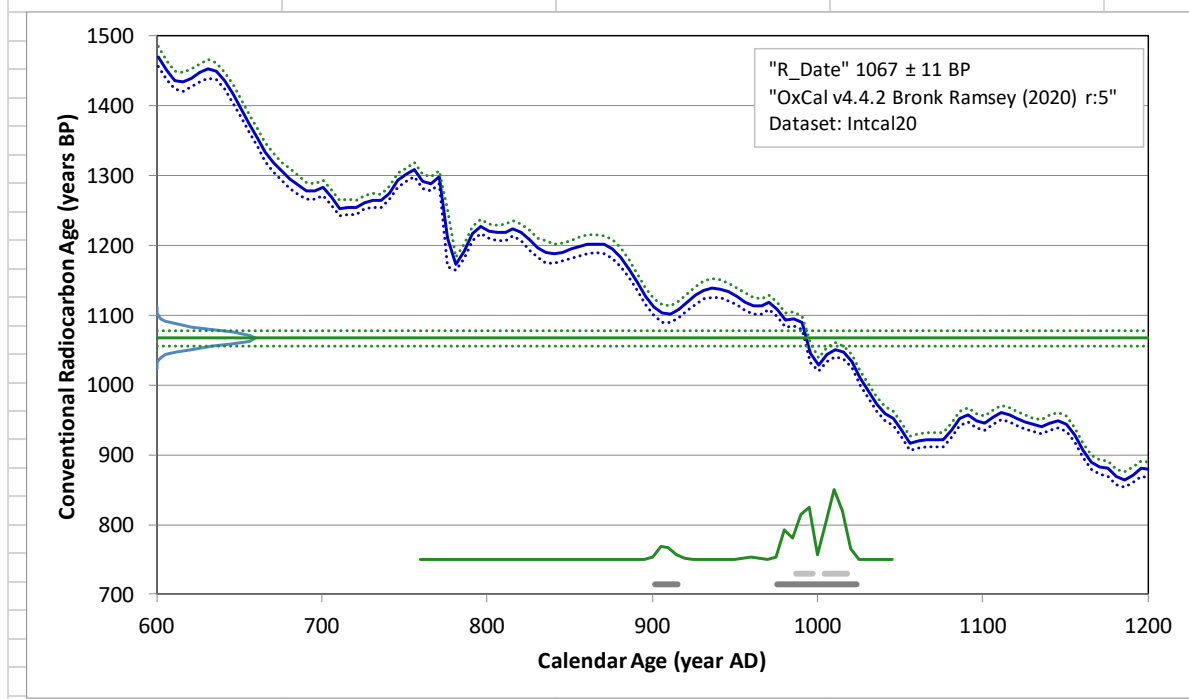
Ts6318db

Fraction	¹⁴ C content (pMC)	¹⁴ C Age BP (rounded)	d ¹³ C (from AMS system)	Calibrated Age Ranges	¹⁴ C Age (not rounded)
Pinus sp. Wood, Alkali residue	88.56 ± 0.10	975 ± 10	-23.5 ± 2.0 ‰	68.3% probability 1027AD (37.4%) 1045AD 1086AD (8.5%) 1093AD 1105AD (22.5%) 1120AD 95.4% probability 1026AD (42.6%) 1049AD 1082AD (46.1%) 1129AD 1138AD (6.8%) 1151AD	976 +10/-10 BP



Appendiks 7 Resultatrapport av Ts6318db.

TRa-21381					
Ts6318t					
Fraction	14C content (pMC)	14C Age BP (rounded)	d13C (from AMS system)	Calibrated Age Ranges	14C Age (not rounded)
				68.3% probability 987AD (26.7%) 997AD 1004AD (41.6%) 1018AD	
				95.4% probability 901AD (7.7%) 915AD 976AD (87.8%) 1023AD	
Pinus sp. Wood, Alkali residue	87.57 ± 0.11	1065 ± 10	-24.7 ± 1.1 ‰		1067 ± 11/-11 BP



Appendiks 8 Resultatrapport av Ts6318t

