

Nordnorske koniske spenner fra merovingertid

- *analyse av utbredelse*

—
Kirsti Baardsen

Masteroppgave i arkeologi vår 2014



Sammendrag

Oppgaven gir en oversikt over funn av koniske spenner fra merovingertid og hvordan disse spennene er spredt i Skandinavia, med særlig fokus på Norge. Spennene har vekselvis blitt kalt nordenfjeldske spenner, nordnorske spenner eller geometrisk ornamenterte spenner. En undergruppe er blitt kalt østnorske spenner med dyreornamentering i Salins stil II.

Spennene er støpt i bronse og utstyrt med et midtstykke av kvalrosstann. Midtstykket er festet med jernnute og spennene har festenaal av jern.

For å forklare hvordan spennene er blitt spredt utover, må vi se på hvordan samfunnet var i merovingertid, og særlig på hvordan høvdingene eller eliten handlet med samene. Skattlegging av samer og varebytte med dem utgjorde en viktig del av næringsgrunnlaget for de som bodde langs leia.

Graver hvor det finnes koniske spenner er kartlagt, og funnkontekst er analysert. Spennen er utbredd i det som vi antar er etniske grenseområder i merovingertid, og i tråd med nyere forskning er det slike grenseområder sør i Norge også.

Stikkord for spennene og kontekst er innlegg av kvalrosstann, glassflusperler, mangefargede glassperler, mosaikkperler, bronsespiralperler, perler av rav, perler av kvalrosstann, konsentriske sirkler, trekantornamentering, punktornamentering.

Forsidebildet er en geometrisk ornamentert spenne med konisk fasong

Ts3071 fra Ytre Elgsnes

Foto: Thorleif Sjøvold, Tromsø museum, Universitetsmuseet

Forord

Så er målet nådd, masteroppgaven er ferdig. Takk til alle jeg har spurt om råd, jeg tror arkeologer er blant de mest entusiastiske yrkesutøvere som fins! Stor takk til instituttet, som tok meg opp på masterstudiet på distanse, med opplegg som deltidsstudent.

Takk til mine unge medstudenter, som har hatt en positiv holdning til min mangel på kunnskap. Det var mye sjargong som var ukjent, men begrepene kom vel på plass etter hvert. Bjørnar Olsen var seminarleder for oppgaveskriving i siste semester, han bidro til en bratt læringskurve! Det har vært en stor fornøyelse å ha hatt ham som lærer og inspirator helt siden jeg startet å studere arkeologi i 1987. Han bidro også til en god start når jeg valgte emne for masteroppgaven. Og takk til Asgeir Svestad, han startet som medstudent engang på åttitallet, og endte opp som god veileder for oppgaven!

I innspurten, takk til kollega Christian Roll Valen som satte opp kartene med utbredelsen av spennene og mine to barn Kaja og Julius som har all datakompetanse som mamma ikke har.

Takk til min kjære Jan, som forstod at dette var viktig for meg.

Stor takk også til Fiskeridirektoratet, både Region Sør i Egersund og nå Region Troms her i Tromsø, som har lagt forholdene til rette slik at jeg har fått fullført oppgaven!

Innhold

Kapittel 1 Introduksjon.....	1
Kapittel 2 Forskningshistorie: Nordnorske koniske spennere	5
Introduksjon	5
Publisering av de første koniske spennene.....	5
Andre forskeres omtale av spennene	8
Oppsummering av forskningshistorien	11
Kapittel 3 Gjenstandene, presentasjon av spennene i detalj, gjenstandsfunnene i Norge og noen opplysninger om funn fra det øvrige Norden	13
Kjennetegn for de nordnorske koniske spennene.....	13
Dyreornamenteringen – Salin stil II.....	15
Ulike arkeologiske betegnelse for perioden	16
Gjenstandene i regionale museer.....	17
Tromsø museum sine samlinger.....	18
Vestvågøy.....	18
Harstad og videre i indre skipsled fra Vågsfjorden til Trøndelag	20
Harstad	20
Tjeldsundet.....	22
Bodø	26
Meløy	26
Lurøy	26
Videre sørover i leia, til Vitenskapsmuséet i Trondheim.....	27
Nesna	27
Herøy.....	27
Bjugn	28
Ørlandet.....	28
Hemne	28
Levanger.....	29
Oppdal	29
Sunndalen	30
Bergen museum.....	30
Ytre lei - Vanylven	30
Vindafjord	31
Indre strøk, Aurland	31
Gloppen	32
Ullensvang.....	32
Arkeologisk museum i Stavanger	33
Ytre lei – Sola og Klepp.....	33
Kulturhistorisk museum i Oslo	33
Telemark.....	34
Buskerud.....	34
Oppland	34
Hedmark	34
Akershus.....	35
Østfold.....	36
Oslo	36

- Vestfold	36
Omtale av funn i Skandinavia	37
Fellestrekk ved gravene med koniske spenner	38
Topografisk og geografisk plassering av gjenstandene.....	41
Kronologi	47
Oppsummering kapittel om gjenstandene:	49
Kapittel 4 Diskusjon.....	51
Avslutning	58

Figurliste

Figur 1 Konisk spenne med geometrisk ornamentering, funn T3880 fra Rise i Oppdal Foto: Ole Bjørn Pedersen, Vitenskapsmuseet	1
Figur 2 Geometrisk ornamentert spenne Ts 3071 fra Ytre Elgsnes, Harstad Foto: Thorleif Sjøvold, Tromsø museum, Universitetsmuseet	2
Figur 3 Salins illustrasjon av to av de koniske spennene fra Krutsberg, Vilhelmina, Lappland , figur 210 og 211 fra Salin 1904: 89	6
Figur 4 Konisk spenner med geometrisk dekor, hentet fra Vinsrygg 1979:23	14
Figur 5 Koniske spenner med dyredekor i Salin stil II, hentet fra Vinsrygg 1979:24	15
Figur 6 Spennen fra Kvalnesfunnet, Borge i Lofoten Ts 4460, foto Thorleif Sjøvold, Tromsø Museum.....	16
Figur 7 Kvalnesfunnet, en spenne med dyredekor, perler, kam og skje av bein, den siste gjenstanden er antatt å være samisk Ts 4460 foto: Thorleif Sjøvold, Troms museum, Universitetsmuseet	19
Figur 8 Ytre Elgsnes Ts 3071 to geometriske spenner ulik størrelse, firpasspenne, draktnåler ,perler pinsett og øreskje Foto: Thorleif Sjøvold, Tromsø museum, Universitetsmuseet.....	20
Figur 9 Øverst funn fra Årbogen Ts4270 og nederst funn fra Berg Ts2610, begge Harstad kommune	21
Figur 10 Dyreornamentert spenne sammen med S-formet spenne fra Hårvika, Ts 2155 og 2156 Foto: June Åsheim, Tromsø museum, Universitetsmuseet	22
Figur 11 Ytterstad i Lødingen, to geometrisk spenner med glassperler, kauriskjell, bronseperler Ts947 og Ts948 Foto: Thorleif Sjøvold, Tromsø museum, Universitetsmuseet	25
Figur 12 Funn fra Nedre Vik, Sveio B478 Foto: Svein Skare, Bergen museum	31
Figur 13 Løsfunn fra Koppang i Stor-Elvdal, spenne med geometrisk dekor og punktornamentering C57205 Foto: Eirik Irgens Johnsen, Kulturhistorisk museum.....	35
Figur 14 De fem spennene fra gammetufta Krutsberg i Vilhelmina, Lappland. STM 10321 Foto: Eva Vedin SHMM, bildet tilhører Statens historiska museum.....	37
Figur 15 oversikt over alle koniske spenner som er funnet i Sør-Norge.....	43
Figur 16 Alle koniske spenner som er funnet i Nord-Norge, nordligste funn er ved Harstad .	44
Figur 17 Samlet kart over alle spenner med dyredekor ”Østnorske spenner”	45
Figur 18 Samlet kart over spredningen av alle spenner med geometrisk ornamentering	46

Kapittel 1 Introduksjon

Den nordnorske koniske spennen fremtrer ikke med en gang blant praktstykkene av smykker, men den har en spennende historie og har, sammen med perler, vært en del av et attraktivt smykkeoppsett for kvinner i merovingertid. Min interesse for spennene kom etter å ha sett bilder av dem i Thorleif Sjøvolds oversikt over nordnorske jernalderfunn.

Ulike varianter av denne spennen har vært innbrakt til museene helt fra registreringen av funn startet på museene. I Oldsaksamlingen fins det en spenne med registreringsnummer C230, som kom inn til museet i 1836 og Vitenskapsmuseet i Trondheim fikk ganske tidlig inn en gjenstand som var funnet under dyrkning på gården Rise i Oppdal. I katalogen til T03880 er det anmerket følgende:

En eiendommelig formet spænde (?) af bronze, rund og svakt konisk, men affladet i toppen, hvor den har et rundt felt til indfatning med en ramme omkring; længre nede 2 baand af 2 parallelle striber ... i toppen er et hul.



Figur 1 Konisk spenne med geometrisk ornamentering, funn T3880 fra Rise i Oppdal
Foto: Ole Bjørn Pedersen, Vitenskapsmuseet

Denne typen av spenner var ikke med i oversikten over norske oldsaker som O. Rygh hadde utgitt i 1885, men etter hvert som flere typologisk rekker ble bygd opp, ble også denne spennen satt i en sammenheng. Den svenske arkeologen Bernhard Salin hadde en første presentasjon i sitt standardverk fra 1904, les om dette i kapittel 2. Da han skrev sitt verk hadde de fem koniske spennene som ble funnet nedgravd ved en gamme i Lappland (Serning 1960:30) kommet for en dag, se mer om dette i kapittel 3. I Norge hadde Haakon Schetelig

funnet de to ulike variantene, både en geometrisk ornamentert spenne og en med dyredekor, og hadde dem med i sin publikasjon i 1912 om Vestlandske graver fra jernalderen (fig 145 og fig 391). Men mer omtale fikk spennen i hans artikkel i Oldtiden 1914 (Shetelig 1914).

Det eksisterer nå minst 71 slike spenner i norske museer, slik at ulike varianter finnes i samlingene til alle fem regionmuseene. Tiden har ikke tillatt at alle spor etter spennen er fulgt, utenom Norge er det, etter min kunnskap, en spenne i Danmark, 14 i Sverige og 8 i Finland (se tabell I for oversikt over nordiske forekomster utenfor Norge).

Spenneren er alltid laget i bronse. Den er rund og er avskåret konisk form, det vil si at spennen har en viss høyde slik at det blir sidevegg som viser dekoren. Størrelsen kan variere, de er ganske små og kan ha en diameter fra to til fem cm. Midtpunktet på spennen er oftest en innfatningsramme. Denne kan fremtre som ett nedsunket tomt felt med hull i, men når den inneholder den opprinnelige knappen av hvalrosstann forstår vi lettere at dette har vært et praktsmykke. Knappen er festet med en stift i midten.



Figur 2 Geometrisk ornamentert spenne Ts 3071 fra Ytre Elgsnes, Harstad
Foto: Thorleif Sjøvold, Tromsø museum, Universitetsmuseet

Jeg velger å kalle spennen norsknorsk koniske spenne fra merovingertid, fordi spennene ser ut til komme fra en kilde i Nordland for så å spre seg utover. Den vanligste varianten av spennen, som har geometrisk dekor, ble tidligere kalt for "nordenfjeldsk spenne". At den bør kalles nordnorsk er nok et utslag av en tendens til å fremheve det nordnorske, som et ledd i bygging av identitet. Jeg vil bruke dette begrepet i denne oppgaven som samlebetegnelse for

de geometrisk ornamenterte og for spennene med dyredekor. Undergruppene vil jeg komme tilbake til i kapittel 3.

Denne oppgaven tar sikte på å belyse hvorfor, og mulige forklaringer på hvordan, den nordnorske koniske spennen er blitt spredt utover i Skandinavia i første del av merovingertid. Oppgaven vil i hovedsak omhandle funnene i Norge, men funn utenom landet tas med i den grad de er interessante for diskusjonen. Denne koniske spennen virker som et motefenomen, som kanskje ikke har lengre levetid enn hundre år. Spennene representerer starten på merovingertid, en overgangsperiode hvor andre regioner i Europa begynner å få skriftlige nedtegnelser av historien. Det som fins av skriftlig materiale om vårt område er beskrivelser der vårt område er den ytterste utkant, og behandles deretter, som landet utenfor sivilisasjonen.

Det spesielle for Nord-Norge er at det er en ganske rik funnperiode. Forhold i Europa etter at Romerriket gikk i oppløsning gjorde at aksen England – Norge ble en sone som holdt varebytter i gang, uten å være avhengig av forholdene på det europeiske fastland. De nordnorske spennene er en liten brikke som kan illustrere historiens gang. Hver enkelt spenne har sin historie, men jeg tror at utbredelsen av spennen også kan fortelle noe om forholdet mellom de to folkegruppene som var i Norge i merovingertid.

Oppgaven er bygd opp med en forskningshistorisk oversikt om spennene i kapittel 2. Videre er det et materialkapittel med oversikt over spennene og funnkontekster i kapittel 3. Inne i oversikten er det også kart hvor spredningen av de to hovedtypene av spenner som er funnet fremgår. Jeg avsluttet med et diskusjonskapittel hvor jeg prøver å finne mulige forklaringer på hvorfor spennen er blitt spredt i Norge og utover landegrensene.

Kapittel 2 Forskningshistorie: Nordnorske koniske spennere

Introduksjon

Spennene dukket opp som gjenstander fra gravhauger som ble tømt i et ledd i etableringen av nye museer. Museene skulle sikre gjenstandene for framtiden, men for museene var det også viktig å få mange gjenstander, fordi de kunne gi grunnlag for å bygge utviklingsrekker.

Typologi, læren om gjenstandstyper, var på dette tidspunktet viktig. For å få oversikt over dateringer, måtte arkeologene sette gjenstandene i grupper eller serier, og på grunnlag av dem se på utvikling og innbyrdes forhold (Østmo & Hedeager red. 2005:405). Fundamentet for utviklingsrekkene er prinsipielt Darwins utviklingslære fra boken "On the origin of Species", evolusjonismen, som gav et paradigmeskifte fra den ble utgitt i 1859.

Konteksten, undersøkelsen av funnforholdet for gjenstanden, ble også da fremhevet som viktig fra Oscar Montelius som gjerne regnes som typologiens far (ibid). Arkeologi var fra starten en analyse av spredning av gjenstander. Etter at treperiodesystemet kom opp som en måte å ordne forhistorien, har bronse som metall hatt en status og plass i systemet (Jones 1997:15). Selv om den nordnorske spennen så stusselig ut, var den et edelt metall. Første del av forskningstradisjonen behandler spennene som en del av en utvikling fra primitive former til mer framstående former. Det er kultur som er på vandring, til dels som en del av en antatt folkegruppe som flytter seg med sine gjenstander (Jones 1997:26).

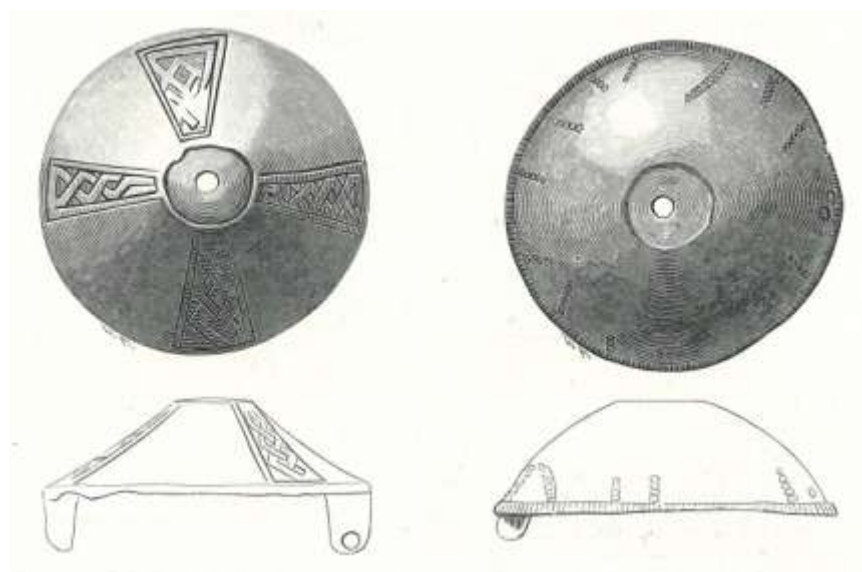
Publisering av de første koniske spennene

Den første som setter de koniske spennene i en sammenheng er Bernhard Salin. Han var opprinnelig svensk kunsthistoriker og ble etter hvert leder for større svenske museer. Hans interesse for dyreornamentikk gjorde at han gjennomførte en rekke studiereiser, som i alt tok mer enn to år, på 1890-tallet i Sør- og Mellom-Europa. I tillegg skaffet han seg oversikt over øvrig materiale som allerede fantes i museene i England og Norden. Det var omfattende studier som lå til grunn for at han i 1904 utgav "*Die altgermanische Thierornamentik*" som inneholdt analyser av stil og undersøkelser av de ulike kulturstrømmingene i det som da het folkevandringstiden. Han sier at han i verket vil undersøke inntreden av den germanske stamme og deres tidlige skjebne, og særlig sette fokus på det kunsthåndverket som ble daglig brukt og som fins i større mengder. Han vil ikke undersøke praktgjenstandene;

”weil es nicht immer sicher ist, dass solche Kostbarkeiten von einheimischen Künstlern angefertigt sind:”(Salin 1904:3)

Utvikling i hans begrep tar form av kulturstrømmer, dels romerske og dels germanske, og han ser endringer som resultat av de germanske folkegruppers vandring til Skandinavia og videre til England. Hans fokus for undersøkelsene uttrykker tidens ånd, og han analyserer de runde koniske spennene som en parallell til eldre germanske former.

De konkrete spennene av nordnorsk type som han analyserer er to av spennene som ble funnet ved samegammen i Krutsberg, Vilhelmina i Lappland (se mer om funnet i kapittel 3). Disse runde germanske spennene ser han som et uttrykk for en kulturvandring fra øst til vest. Han mener at de koniske spennene utvikler seg fra en flat rund modell som finnes med et innleggsmateriale, til en konisk spenne som i fig 210 og 211 som er en utviklet form med ilegg midt på en konisk form. Salin kjenner disse spennene bare fra Norge, Sverige og Finland. Han bemerker at de runde spennene var svært ettertraktet i de siste århundrene av den hedenske tid (Salin 1904:88-91). Vurdert i ettertid er det synd at ikke Salin publiserte de to eller tre andre koniske spennene med geometrisk dekor som var i dette funnet, se illustrasjon i kapittel 3, figur 14.



Figur 3 Salins illustrasjon av to av de koniske spennene fra Krutsberg, Vilhelmina, Lappland, figur 210 og 211 fra Salin 1904: 89

Etter Salin kommer Knut Stjerna i 1905 med sin omtale av disse spennene. Han fremholder at den koniske spennen er en høgnordisk fibula. Kanten rundt av bronse, med et felt i midten av annet material. Feltet innimellom har feltinndeling, sjelden løpende dekorasjon. Den er uten, eller med ubetydelig vertikal, kant rundt. Han mener at spennen i den aktuelle periode den finnes øker i omfang, men oftest beholder feltinndelingen. Han viser til R-668 og Salin fig 212 som er spenner som skiller seg sterkt fra de koniske spennene.

Den første av disse er en rund spenne av gull og sølv med innlagte steiner og Salin fig 212 er en flat spenne i sølv med siselert ornamentering fra Gotland. Stjerna ser den runde koniske spennen som et ledd i en utvikling av de runde spennene som skjer gradvis. Det starter med et stadium I hvor spennene har sirkler, med eller uten midtpunkt, de har ikke innbøyd kant nede. De kan ha belegg av hvitt metall. Stadium II får en symmetrisk utforming med sirkler i midtpunktet, eller det er ornamentering av bånd med tre felt. Unntaksvis er det geometrisk dekorasjon i midten av fibulaen, og da fins ikke markering av midtpunktet. Også da er det vanlig med belegg av hvitt metall. Hvis det er innbøyd kant så mangler den dyreornament.

Så kommer stadium III, størrelsen på spennen øker, den har tre felt, med dyreornament på oversiden og nå den nedbøyde kanten. I stadium IV er størrelsen på spennen ytterligere økt og feltinndelingen er tydelig i tre eller fire felt. Sentralpunktet i fibulaen er sterkt forhøyet, spennens kanter har stolper med selvstendige dekorasjoner, som skyter ut av overflaten eller danner knopper. Stjerna mener at den nordnorske koniske spennen hører til i stadium II (Stjerna 1905:188-194). Stjernas analyse av utviklingen av spenne er svært sentrert om utvikling mot en mer avansert spenne, som har den rådende evolusjonistiske utvikling som mal.

Den samme tendens er det i Birger Nerman sine analyser i artikkelen ”Gravfynden på Gotland under tiden 550 – 800 E.K.” (Nerman 1919). Han mener at Stjernas inndeling av de runde spennene i svært detaljerte grupper er unødvendig. Han utleder selv datering av spennene på Gotland ut fra endringer i stilen, men går ikke nærmere inn på de runde koniske spenner med separat midtfelt, fordi disse ikke er funnet på Gotland (ibid:36-41).

Andre forskeres omtale av spennen

Haakon Shetelig nevner spennemoten i verket Vestlandske graver fra jernalderen. Når han kommer til merovingertid, sier han:

”..i kvindegravene ophører de ældre typer av bøllespænder og erstattes med nye former, særlig de runde og de ovale (...) kvindene blir utstyrt med mange og vakre perler for en stor del mosaik” (Shetelig 1912:163-164)

Spennen er videre omtalt i ”Smaa bronsespænder fra folkevandringtiden” fra 1914 av Haakon Shetelig. De runde spenner er for Shetelig, som Salin hadde hevdet, i samme indirekte forhold som avledet av de romerske typer. Shetelig mener for Norges vedkommende at de runde spenner opptrer her senere enn andre spenneformer som er gjennomgått; de viser seg i Norge først i på 700-tallet, og da som en allerede festnet ny type. Shetelig viser videre til at den runde formen får en dominerende stilling blant typene fra vikingtid, han viser da til Rygh R-665 til 669 (Shetelig 1910:95-97). Shetelig er, som sine samtidige, opptatt av de evolusjonistiske utviklingslinjene i kulturen.

Gutorm Gjessing har omtalt de nordenfjeldske spennene i sin doktoravhandling om merovingertiden fra 1934. Han mener at spennene er meget sjeldne både i Sverige og i Danmark. I Norge finnes det to typer av spennene, én med ren geometrisk ornamentikk som han kaller den nordenfjeldske typen og en med dekor i stil II som han kaller den østnorske typen. Gjessing antar at det er den første typen, med geometriske mønstre, som er den primære. Gjessing finner det også sannsynlig at det Salin og Sterna har sagt om utvikling fra de små østskandinaviske, runde spennene, må være riktig. Gjessing finner at spennen som omtales av Salins i hans Thierornamentik, fig 209 (1904:89), er nærmere de nordenfjeldske spennene enn de østnorske spennene. Han mener at det neppe er reell tidsforskjell mellom de tre spennetyperne.

Thorleif Sjøvold (1974:198) finner at de koniske spennene oftest finnes alene, men at i tre av de senere funnene har det blitt funnet to brosjer i samme grav. Da er den ene spennen mindre enn den andre. Det samme størrelsesforholdet er det også i det ene funnet hvor en spenne av nordnorsk variant er funnet sammen med en østnorsk. Alle de nye funnene er gravfunn, noe som gir rikere kontekst. Spennene er alle funnet sammen med perler. Sjøvold finner at perlene er terrakottafargede, (her må det tilføyes at senere forskning har vist at disse perlene

opprinnelig har vært røde, og at det skjer en kjemisk forvitring i denne glassflusstypen). Sjøvold daterer brosjene ut fra funn av fugleformet brosjje i en kombinasjon. Han viser til at Gjessing daterte dette til 6. århundre, muligens 7. århundre, Sjøvold ender med en datering til 7. århundre for brosjjen som en oppsummering. Men Mogens Ørsnes (Ørsnes 1966:148) har vist til at to geometrisk ornamenterte (nordnorske) spenner har vært funnet med materiale typisk for Salin fase I, dvs datering allerede til perioden 575 – 650. Ørsnes har i doktoravhandling fra 1966 har foretatt en gjennomgang av alle spenner fra yngre jernalder, og jeg antar at han gir en nokså sikker datering av spennene etter stilhistoriske kriterier.

Om de østnorske spennene (de med dyreornamentikk) oppsummerer Sjøvold at de er noe større enn de nordnorske (her menes geometrisk ornamenterte), og har en ornamentering som er mer eller mindre typisk for Salin stil II. Sjøvold finner at de to typene spenner er samtidige, og at en sikker datering er tidlig merovingertid. Sjøvold bemerker også at i perioden fra Gjessing kartla spennene, i perioden 1934 fram til hans avhandling i 1964, er det dukket opp ytterligere to østnorske (dyreornamenterte) spenner i Nord-Norge.

Fra Finland har Ella Kivikoski vært oppmerksom på disse spennene, en variant av spenne med geometrisk dekor er avbildet i figur 414 i hennes funnkatalog. Denne er konisk med tomt midtfelt og med punktornamentering (Kivikovski 1973:63). På grunn av referanser til gravfelt som også er omtalt, ser det ut til at alle spenner fra Finland kommer fra branngravfelt. Hun viser også til andre funn av spennen i Finland.

Synnøve Vinsrygg har skrevet magistergradavhandling som vesentlig endrer forskningen rundt de nordnorske spennene. Hun tok del i en større utgravning av et gravfelt fra merovingertid som ble funnet på Ytre Kvarøy, Lurøy kommune, i Nordland. Der ble de funnet i en spesielt rik funnkontekst, som også omfattet antatt irsk gravgods. Utgravningen omfattet 11-13 umerkede graver fra merovingertid, med flere av de nordnorske spennene (Vinsrygg 1979:63). Hennes kartlegging av funnkontekst med sammenstilling av spenner og perler fra merovingertid som hun konsentrerer sin magistergradsavhandling om, gir et nytt og større perspektiv på denne spennen samt på merovingertid i sin helhet i Nord-Norge. Hun viser at tidligere forskere har hatt et samstemt fokus på innflytelsen fra Sør-Vestlandet under eldre jernalder, og disse forskerne har vist til at det i merovingertid blir orientering mot Trøndelag og Sveariket. Stort sett har forskerne hatt en handelspolitisk orientering, det var

også teorier om innvandring fra Sveariket til Trøndelag. Disse oppfatningene festnet seg i 1920 – 30 tallet og Sjøvold stadfestet disse så sent som i 1962.

Synnøve Vinsrygg ønsker å kunne revidere og oppdatere grunnlaget for å kunne trekke slutninger om utviklingen i Nord-Norge i merovingertid med bedre utgangspunkt i reelle funn og påvist utvikling i arkeologisk materiale. Hennes undersøkelsesperspektiv er at spenner og perler, som hun bruker som underlagemateriale for sin forskning, må ha en omfattende spredning i landsdelen for å kunne belyse utviklingen i løpet av merovingertid. Perlene blir regnet som importfunn, og spennene er sannsynligvis produserte i landsdelen. Når disse gjenstandene opptrer over en større tidshorisont, er de egnede objekter for forskningen. Det kan da være grunnlag for å teste om hypoteser fra foreløpige analyser for å sette resultatene inn i en mulig samfunnsmessig sammenheng. (ibid:73)

Vinsrygg prøver å finne opphavet til spennetypen, og tviler på teorier som kanskje mener at toppen på ryggknappspennen er opphavet. Hun mener at Salins spenne i hans figur 209 ikke kan være opphav, fordi den nordnorske spennen antas å være eldre. Det fins flate runde spenner i overgangsfasen, men de kan ha felles ornamenten. Det som kan skille seg ut er et funn fra en tidlig båtgrav fra Augerum i Blekinge. Den synes å ha sin parallell i engelske spenner fra folkevandringstid, og synes også å ha en sammenheng med to koniske gjenstander som er funnet på Kolsland i Bjarkøy, Troms. Disse to gjenstandene har lyst metallbelegg og konsentrisk dekor. Men det er ikke sikre spenner fordi spennene mangler festeanordninger. Vinsrygg mener at den koniske spenna med konsentrisk dekor er nokså sikkert produsert i Nord-Norge og at 30 av 40 slutta funn kan lokaliseres innen Norges grenser (ibid:29).

I en popularisert form skrev Gerd Stamsø Munch i 1974 en artikkel om ”En 1300 gammel kvinnegrav på Tjeldøya i Nordland”. Det er en opplysende artikkel som angir den praktiske plasseringen av den nordnorske koniske spennen sammen med perlene som kvinnen ble begravd med. Hun viser at perlene er prydet foran på brystet, med flere perlerader i høyder over hverandre på tvers, og rekker av perler på langs av brystet av kvinnen. Dette funnet er det mer om i kapittel 3, funn Ts6387 fra Stokke i Tjeldsundet.

En annen magisteravhandling fra en noe senere forsker på merovingertid, som også omfatter disse spennene, er ”Merovingertiden i Øst-Norge” fra 1980 av Hans Gude Gudesen. Han mener at stempler med halvmåneformet eller trekantet dekor, har røtter tilbake til eldre

jernalder. Han viser her til Ørsnes 1966:193 (Gudesen 1980:27). I hans distrikt er det fram til 1980 funnet 5 spenner av den østnorske varianten med dyredekor og 10 spenner av den nordnorske typen, som han kaller geometrisk dekorert spenne. Gudesen finner, i samsvar med Vinsrygg, at spennene har en tidligere datering enn det tidligere forskere har ment. Han konkluderer med at den karakteriserer til perioden rundt år 600, med hovedbrukstid fra 550/600 til 650. Typens norske opprinnelse synes sikker, referert til Gjessing (ibid: 59-60).

I sin bok "Jernalderen i Norge" utgitt første gang i 2000, referer Bergliot Solberg til Gjessing og Vinsrygg. Hun viser karakteristiske bilder av de to typene av de koniske spennene, og påpeker at smykketypen ble vesentlig endret ved overgangen til merovingertid. Hun hevder at de koniske spennene oftest opptrer i par, og har vært festet en på hver skulder (Solberg 2000: 192-3).

Oppsummering av forskningshistorien

Forskere har vært mest opptatt av stilhistoriske forklaringer på spennens fasong, som en analyse av evolusjon. Dette dominerer både Salin, Stjerna, Shetelig og Gjessings fremstillinger av spennene. Vinsrygg og Gudesen har en materiell tilnærming med "harde data", med hypoteser for å belyse mulige samfunnsforhold i merovingertid. Det er ikke enighet om opphavet til den runde koniske spenna som oppstår i merovingertid i Nord-Norge. Stilen kan være østskandinavisk, eller den kan være påvirket av spenner som har sin opprinnelse i England. I begge tilfelle kan den opprinnelige runde fasongen komme fra romersk innflytelse, men det er neppe mulig å komme nærmere en forklaring. Gerd Storm Munch (1974) har en estetisk og funksjonell tilnærming til spennen, som har sin parallell i den svenske arkeologens Birgit Arrhenius analyser av smykkeoppsettet i merovingertid, publisert i *Fornvännen* (Arrhenius 1960, 1962).

Kapittel 3 Gjenstandene, presentasjon av spennen i detalj, gjenstandsfunnene i Norge og noen opplysninger om funn fra det øvrige Norden

Jeg vil i dette kapitelet prøve å definere spennen og gi en oversikt over de gravene som inneholder de nordnorske koniske spennene. Etterpå vil jeg oppsummere funnene og etablere de materielle forutsetningene for min analyse av spredningsmønsteret for spennene.

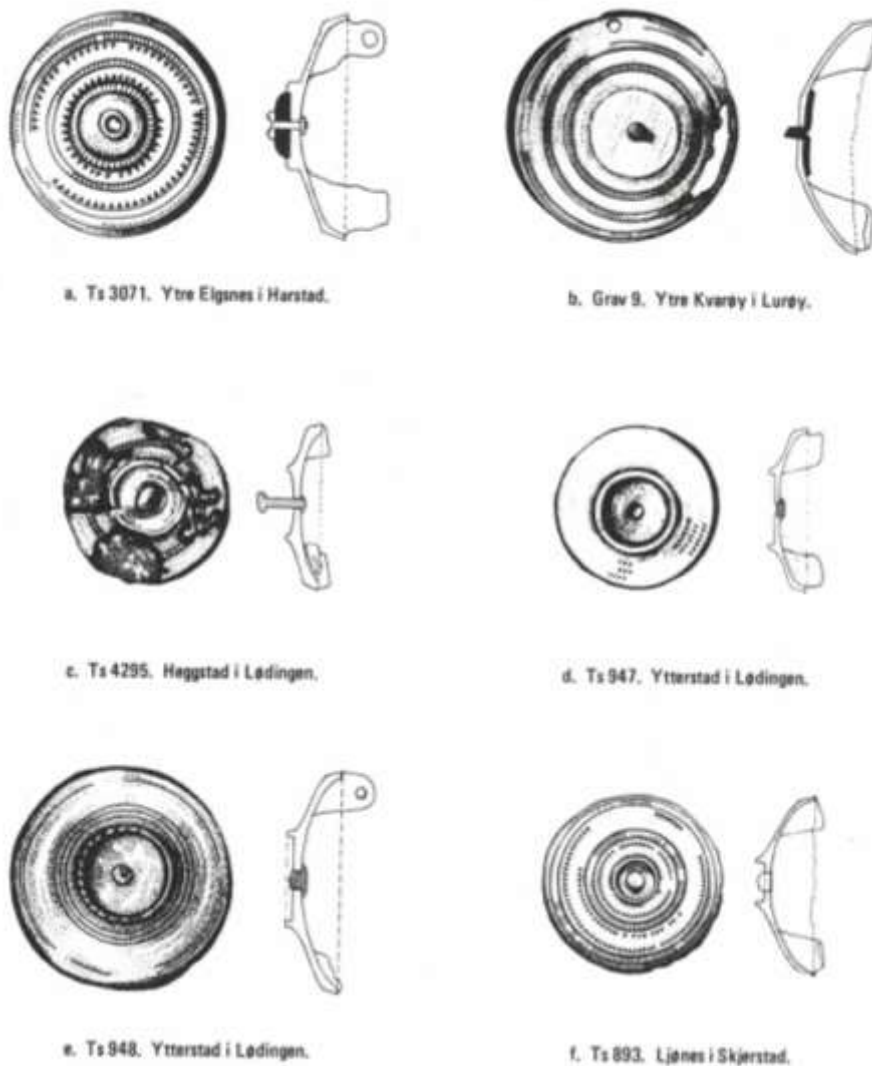
Kjennetegn for de nordnorske koniske spennene

Spennene er runde og er støpt av en bronselegering som består av en blanding av kobber og tinn. Størrelsen på spennen varierer fra om lag to centimeter til fem centimeter. Vekten på spennen kan variere, i det fåtallet av spenner som er veid er det eksempler på at de veier fra 5,4 gram (C58243 fra Holter, Akershus) til 14,6 gram i båtbegravelse fra Ytre Kvarøy i Nordland (Ts6378) og den tyngste er 16,1 gram, løsfunn fra nausttuft (C38001 fra Aker, Hamar). Spennen har avskåret konisk fasong, de er altså hule, men fremtrer som kompakte.

Midtstykket er oftest innrammet, slik at kvalrosstannen kan legges ned i rammen, men det fins spenner uten innramming også. Innrammingskanten mangler oftere på spennene med dyreornamentering enn de som er geometrisk ornamenterte. Midtstykket på spennene antar jeg alltid har vært kvalrosstann, som har vært pusset og polert, for å passe inn i rammen eller midtpunktet på spennen, og midtstykket har vært festet med en nite av jern. På baksiden er det nålefester som er støpt med spennen, og det har vært en nål av jern på baksiden som festeanordning.

Ornamenteringene er forskjellige, men den er alt overveiende konsentrisk orientert, enten pynten er i form av dyredekor eller gravering og stempler. På de geometrisk ornamenterte, tidligere kalt nordnorske eller nordenfjeldske spenner, er det vanligvis gravert flere ringer, parvis ordnet, og med streker som binder sammen de parvise linjene. I de tilfelle hvor en kan se dette klart, har gravyr - redskapet hatt en form som gir en v-formet snitt. Ofte er linjene ordnet i grupper på to og to med avstand på litt over 1 millimeter.

Den mest vanlige stempelornamenteringen er tette rekker av trekantet stempel rundtløpende. Disse slutter tett opp til topprammen og linjegruppene, slik at grunnlinjen i trekanten alltid ligger inn mot de graverte ringene.

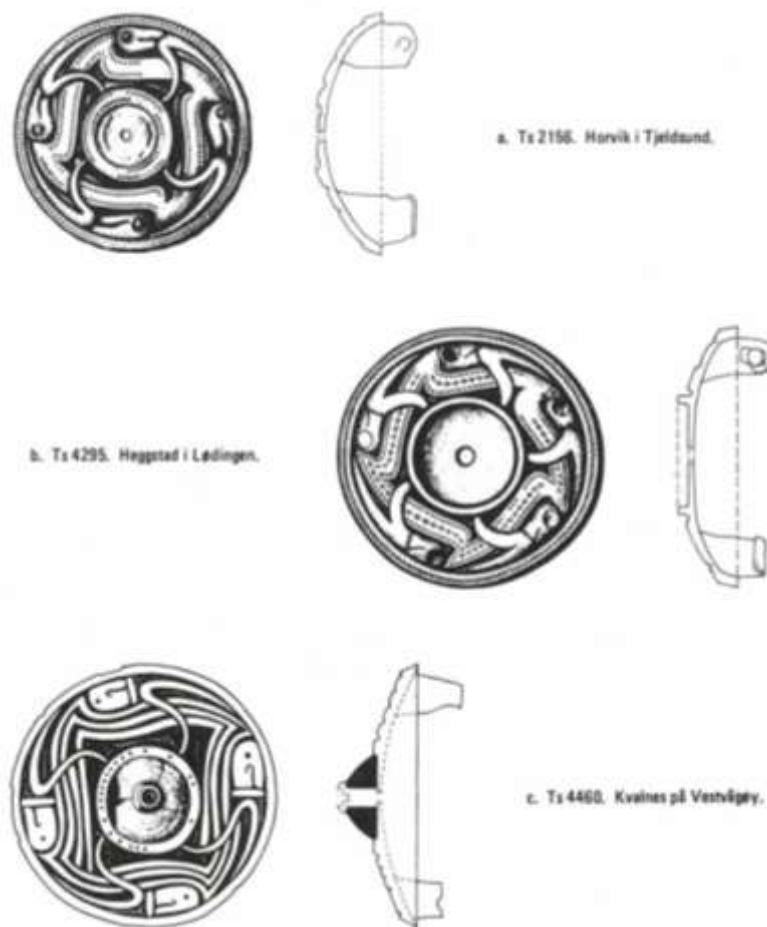


Figur 4 Konisk spenner med geometrisk dekor, hentet fra Vinsrygg 1979:23

Noen spenner har av rundtløpende punktrekker eller sirkler med midtpunkt mellom de omløpende sirkellinjene. Punktornamentikk er det på et fåtall spenner, noen har bare linjeornamentikk. En enkelt spenne har bare sirkler dannet av trekantstempler. Det fins undergrupper som har en helt ulik dekor, men de har samme fasong som hovedgruppen og hører med i helhetsbildet for å få en forståelse av utbredelsen av denne ”moten” fra Nord-Norge.

Dyreornamenteringen – Salin stil II

De spennene som har vært kalt østnorske har også konsentrisk dekor med samme midtfelt som de geometrisk ornamenterte spennene. Forskjellen fra de geometriske er at mellomfeltet fra midtrammen til kanten av spennen er fylt med dyreornamentikk. Rundt dyreornamentikken kan det være avtrykk av samme stempeldekor som på de andre spennene, slik at det er naturlig å plassere dem som en undergruppe av disse. Vinsrygg har påvist at de er samtidige (Vinsrygg 79:24).



Figur 5 Koniske spenn med dyredekor i Salin stil II, hentet fra Vinsrygg 1979:24

De østnorske spennene er dekorert i Salin stil II. Bernhard Salin var den første som systematiserte dyreornamentikken. Hans definisjon av stil II i sitt materiale fra folkevandringstid, er blitt ledetråden for at merovingertid har oppstått.

Salins stil I har en tilnærmet naturalistisk fremstilling av dyr sett fra siden. I stil II har dyrene gjennomgått en morfologisk oppløsning, slik at dyrene blir sett som oppløste enheter ovenfra.

Stilen oppstod på kontinentet på 500-tallet AD, men den fikk sin rikeste utvikling i Øst-Skandinavia noe senere. På en måte kan vi si at er ikke lengrere er et dyr vi ser, men elementene i dyret, kanskje vi kan si det er idéen om et dyr som blir fremstilt i en organisert rytme sammen med båndfletninger. Salins stil II markerer overgangen fra folkevandringstid til merovingertid, og den oppstår rundt 550 AD. Salin stil II er også kalt vendelstil i Sverige.

Ulike arkeologiske betegnelse for perioden

I Skandinavia har vi forskjellige begreper for perioden. I Sverige kalles den vendeltid, på grunn av rike gravfunn fra dette stedet, i Danmark heter det yngre germansk jernalder og i Finland heter det germansk jernalder.



Figur 6 Spennen fra Kvalnesfunnet, Borge i Lofoten Ts 4460, foto Thorleif Sjøvold, Tromsø Museum

Fordi de dyreornamenterte spennene er samtidige med de geometriske, og er en undergruppe, tar jeg dem med i denne oppgaven. Jeg tenker at begge spennene har sitt utspring i utnyttelse av et materiale som var vanlig i de nordlige delene av Norge, nemlig kvalrosstann, og at de ble produsert her, kanskje særlig ved omsmelting av tidligere ervervet bronse. Vi vet at det ble mindre tilgang på bronse og andre edle metaller etter folkevandringstid, og jeg antar at det måtte skapes nye former som kunne gi flere statusgjenstander av samme mengde materiale.

Gjenstandene i regionale museer

Materialet for denne oppgaven er fremskaffet gjennom søk i databaser som tilhører de fem regionale museene i Norge. Søk er gjort etter gjenstander av bronse, spenner med flere mulige stavemåter fra eldre tid, samt etter konisk, fordi noen av gjenstandene har vært klassifisert på grunn av denne formen. Videre har jeg gått gjennom eksisterende litteratur, hvor disse spennene er nevnt. Der har jeg spesielt hatt nytte av Gjessings arbeid fra 1934, og de to magistergradsavhandlingene som omfatter merovingertid; Synnøve Vinsryggs, ”Merovingertid i Nord-Norge” fra 1979 og Hans Gude Gudesen: ”Merovingertiden i Øst-Norge” fra 1980. De to siste har vært spesielt verdifulle fordi de har gått tilbake i samlingene og omklassifisert spenner som ved tidspunktet for klassifisering, har vært ukjente for museets ansatte. Det har vist seg at de to variantene av koniske spenner har vært kalt for ”beslag”, ”ryggknappspenne”, ”sirat eller kopformet spænde” eller ”eiendommelig formet spænde. Jeg har ikke foretatt søk i museer utenfor Norge, men har fulgt de spor som finnes i litteraturen om funn utenom Norge. Litt av dette blir presentert etter at det norske materialet er gjennomgått.

Jeg ender med et totalt antall spenner på 71 i Norge. Det er neppe fullstendig, og det vil helt sikkert øke i de kommende år. I Tromsø museum er det katalogisert 16 spenner av den geometrisk ornamenterte typen og fire med dyreornamentering. Mange av funnene fra Nord-Norge er blitt fagmessig utgravd, slik at det fins opplysninger om funnkonteksten.

Det er ikke alle fornminner fra Nord-Norge som hører til Tromsø museum. Det faglige ansvarsområdet og geografiske myndighetsområdet for fornminner innen Nordland fylke er delt mellom Tromsø museum og Vitenskapsmuseet i Trondheim. De sørligste kommunene i Nordland; Bindal, Sømna, Brønnøy, Vega, Vevelstad, Herøy, Alstahaug, Leirfjord, Vefsn, Grane, Hattfjelldal, Dønna, Nesna, Hemnes og Rana hører til Trondheim. For de nordnorske koniske spennene fører det til noe av funn fra Nordland er registrert i samlingen til Vitenskapsmuseet. Men det fremgår at kartene at hovedtyngden av funn av spennen nå er flyttet til Østlandet.

I Vitenskapsmuseet i Trondheim er det er katalogisert 14 spenner med geometrisk ornamentering og en spenne med dyredekor. Fire av funnene er løsfunn, de 11 øvrige er gravfunn, men hvor de færreste er blitt fagmessig utgravd. Gravfunnene er kommet som gaver til museet, men med tilstrekkelig kontekst til at det er sikre gravfunn. Det er katalogisert syv spenner i Bergen museum, to med dyreornamentering og fem av den geometrisk ornamenterte

typen. Det er to løsfunn, to fra eldre gravfunn og tre spenner ble funnet samlet i en fagmessig utgravning. Fra arkeologisk museum i Stavanger er det fire løsfunn, alle er geometrisk ornamenterte spenner. Kulturhistorisk museum sin samling rommer 25 spenner av den koniske typen. Det er fem eksemplarer av det som har vært kalt den østnorske varianten, med dyreornamentering, og 20 av den geometrisk ornamenterte varianten, også kalt nordenfjelsk eller nordnorsk.

Tilveksten har vært stor i Kulturhistorisk museum, slik at denne samlingen har det høyeste antallet koniske spenner registrert per i dag, i tillegg til de 25 jeg omtaler, finnes det en geometrisk ornamentert, C230 uten funnsted, og kanskje en annen geometrisk, C15666 fra Isesjøen, Skjeberg i Østfold, som kan være tapt. Totaltallet kan være 27. Tromsø museum har 20 koniske spenner, og det er ytterligere tre som geografisk hører til Nordland fylke, som er i Vitenskapsmuseet. Så flertallet av de nordnorske koniske spennene er, slik bildet ser ut i dag, blitt eksportert til Østlandet

Tromsø museum sine samlinger

Funnene som tilhører Tromsø museum blir her presentert fra nord til sør, med en avstikker til Lofoten først.

Vestvågøy

Gården Kvalnes i Borge, ligger ytterst og nordligst på Vestvågøy i Lofoten, ut mot Norskehavet, der Sundklakkstraumen går inn mot Gimsøystraumen. Stedet er om lag 15 kilometer fra Borg, som var høvdingsete på denne tida. Ved graving for potetkjeller fant man et ubrent skjelett, som ikke ble tatt vare på, samt Ts4460 som er en spenne med dyreornamentikk. Spennen har individuell utforming, den har fire dyrehoder med tre rygger flettet sammen og bare ei rekke av stempelpunkter, som er prikker rundt midtknappen. Noe som kanskje er beltespenne ble funnet sammen med denne, den har to dyrehoder som utsmykning, men er ellers unik (Vinsrygg 1979: 26). Sammen med disse spennene fant man 63 leirperler (glassfluss), 25 røde, 17 gule ellers hvite, gullig, grønne og grålige som var små, men fem større perler på 1,3 - 2 cm: to grålige (hvit opprinnelig) og en grønnsort og tre mørkerøde perler. Det ble også funnet en beinkam, en skje av horn og en ørestein av fisk illustrert i Sjøvold 1974 pl 15, men da uten ørestein og perlene er satt sammen i ett kjede, illustrasjonen som figur 7.

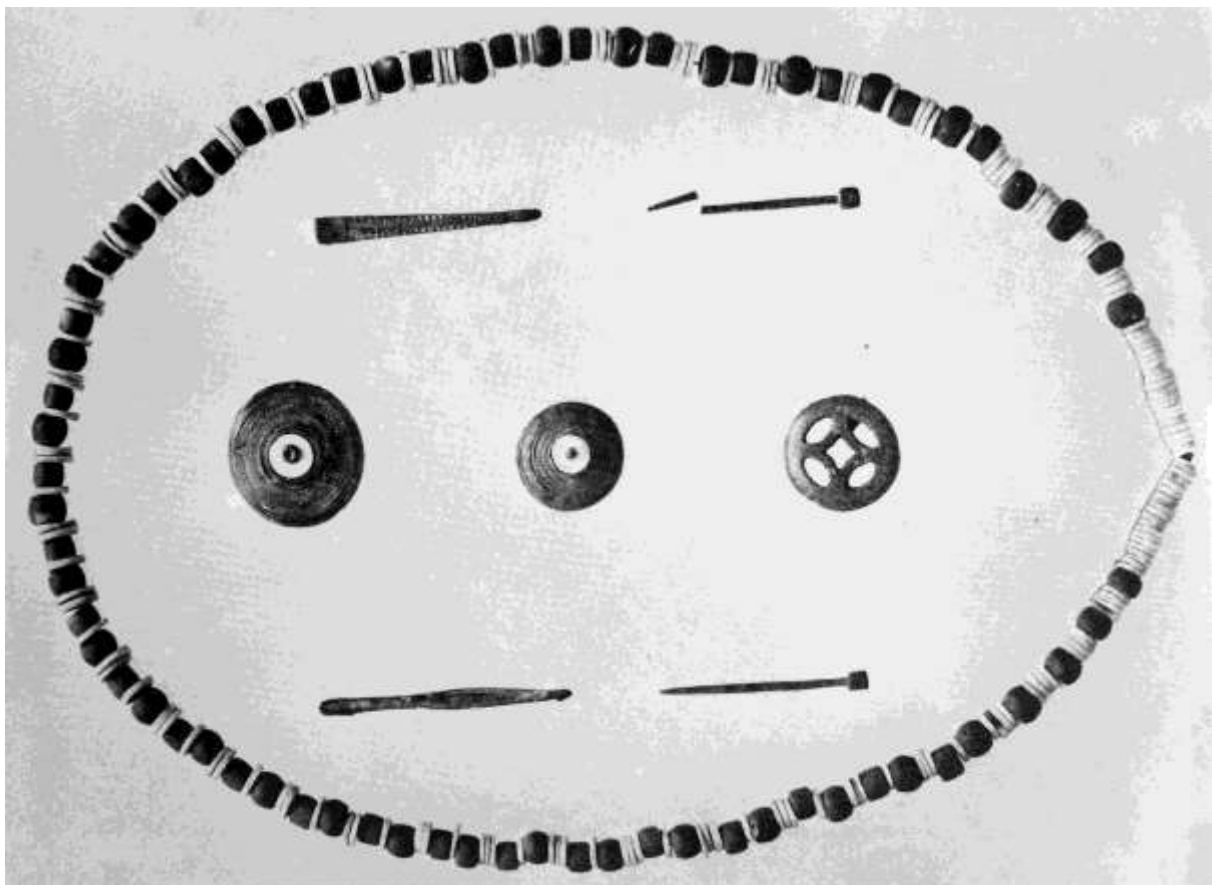


Figur 7 Kvalnesfunnet, en spenne med dyredekor, perler, kam og skje av bein, den siste gjenstanden er antatt å være samisk Ts 4460 foto: Thorleif Sjøvold, Troms museum, Universitetsmuseet

Harstad og videre i indre skipsled fra Vågsfjorden til Trøndelag

Harstad

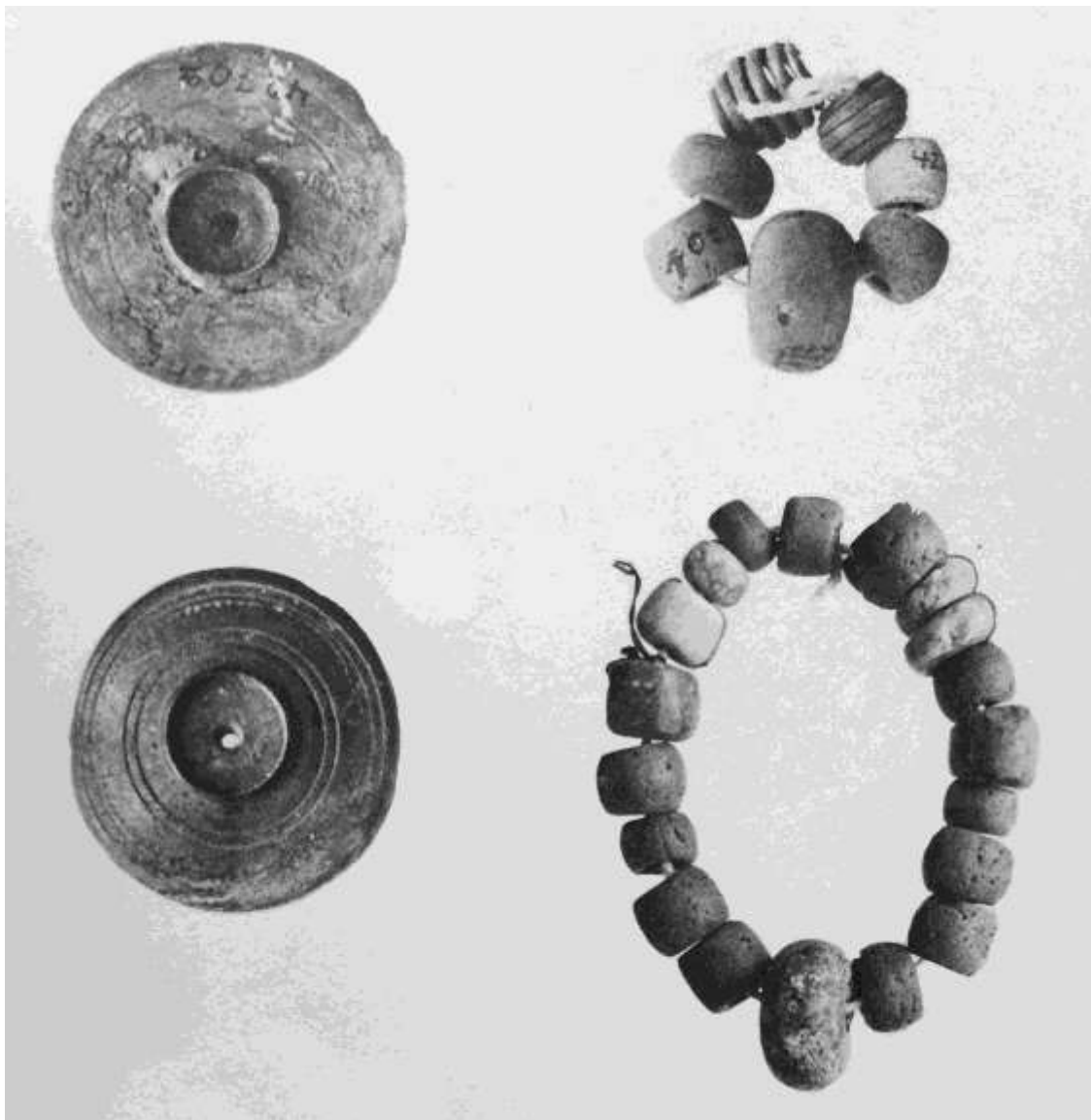
Ytre Elgsnes er en gård på Hinnøya, på et nes som har utsyn mot Andfjorden og Toppfjorden, med Grytøya mot øst. Gården er nå i Harstad kommune. Ts3071 er et veldokumentert gravfunn med skjellett plassert på ryggen med hodet mot nordøst. Den gravlagte var lagt på et lag av trekull og et tynt lag av sand. Det var to geometrisk ornamenterte spenner. Spennene er godt bevart med midtpunktet av kvalrosstann intakt. En var plassert på brystet og en, funnet med et godt bevart stykke tøy, under kinnet på kvinnen. Det var også en hjulformet spenne med firpass av østlig opprinnelse (Kivikovski 1944 tafel 44 fig 408, østskandinavisk type), perlekjede rundt nakken med 180 flate og runde hvite perler, antagelig kvalross, 39 terrakottafargende og 31 grønne leirperler. To bronsenåler, en med 5 cm med kubooktoedrisk utformet hode (jf Gustin 2004 fig. 7:2) og den andre 5,4 cm med utsmykning, ble funnet på skuldrene, og en rekke andre gjenstander som sigd, saks, nøkkel, beinkam og håndtak til veske, samt øreskje, pinsett av bronse, nøkkel og kniv (Sjøvold 1974 pl 18). Det ble også funnet dyrebein i graven.



Figur 8 Ytre Elgsnes Ts 3071 to geometriske spenner ulik størrelse, firpasspenne, draktnåler ,perler pinsett og øreskje Foto: Thorleif Sjøvold, Tromsø museum, Universitetsmuseet

Senere er det kommet fram en ny spenne, men nå med med dyredekor, som er pløyd fra åkeren på samme gården, Ts 7358. I samme åkeren fant man også en yngre jernalder spydspiss R519 og tre spiker og to nagler.

På Berg i Trondenes, i en åker litt vest for Harstad by, fant man Ts2610, en geometrisk ornamentert spenne i 1920. Det var ubrent begravelse i flatmark, spennen ble funnet sammen med et komplett ubrent skjellett. De 19 perlene er av farget glass, 11 røde, 3 grønne og 5 hvitgrålig. En av de hvite perlene er dobbelt så stor som de andre, 1,9 cm i diameter (Sjøvold 1974 plansje 17 e-d).



Figur 9 Øverst funn fra Årbogen Ts4270 og nederst funn fra Berg Ts2610, begge Harstad kommune

Foto: Thorleif Sjøvold, Tromsø museum, Universitetsmuseet

Litt i sydlig retning fra Harstad, i Harstad kommune, ligger Årbogen, Sandtorv. Det er en liten halvøy som stikker ut mot Tjeldsundet, og har utsyn både mot nord og sør. Ts4270 er løsfunn fra pløying i åker. Det ble også funnet et ubrent skjelett, som ble pløyd ned igjen. Sammen med en geometrisk ornamentert spenne ble det funnet syv perler. Det var en stor (1,7 cm) og en liten (1,1 cm) av rav, tre perler av brent leire (antas å være rød glassfluss) og to bronseperler, samt rester av en kniv.

Tjeldsundet

Videre i Tjeldsundet og i utløpet av sundet, Lødingen, er det flere funnlokalteter med nordnorske spenner. Ts2156 i Hårvika, litt vest for forrige funnsted i Årbogen og på andre siden av sundet, Ts6387 på Stokke (like ved Hov) på Tjeldøya. På samme øya, men litt lengre sør i sundet Ts4465 på Våje. På Hinnøysiden, der fjorden åpner seg mot Vestfjorden, ligger Ytterstad med Ts947 og 948 og Øyjord, Heggstad, med Ts4295 a og b. Hele dette området har rike funn fra steinalder og fremover.

Ts2156 fra Hårvika er en dyreornamentert spenne funnet sammen med en s-formet spenne og 92 glassperler, 44 røde, 46 grønne og 2 gråhvite og ellers spissen av et vevspyd av hvalbein (Sjøvold pl 12).. Ubrent skjelett, grav uten ytre markering, se foto fra Tromsø museum:



Figur 10 Dyreornamentert spenne sammen med S-formet spenne fra Hårvika, Ts 2155 og 2156
Foto: June Åsheim, Tromsø museum, Universitetsmuseet

Ts6387 fra Stokke er en fagmessig utgravd ubrent begravelse av en kvinne. En halvdel av skjelettet var fjernet med maskin i forbindelse med utgravning av tomt, men beinmaterialet ble oppbevart. Ved utgravningen ble en geometrisk ornamentert spenne funnet øverst ved halsen på henne, en bronse knapp under denne og en bronse nål med polyedrisk hode lå på kvinnens venstre side mellom venstre skulderblad og kravebein, med spissen mot nesen på kvinnen.

Funnbeskrivelse av oppsett av perler i er ordnet etter smykkeoppsettet. Det var flere grupper av perler i separerte rader. En rad, like under den geometriske spennen, i midten under haken, bestod av 5 perler, en rød glassflusserperle med hvite og røde bølgestriper samt gult omløpende stripe ytterst på hver side, to spiralperler av sammensmeltet gull- og sølvbånd, den ene med 60 % gull og den andre med 25 % gull, på siden av den røde perlen og to rørformede bronsespiralperler som var ytterst.

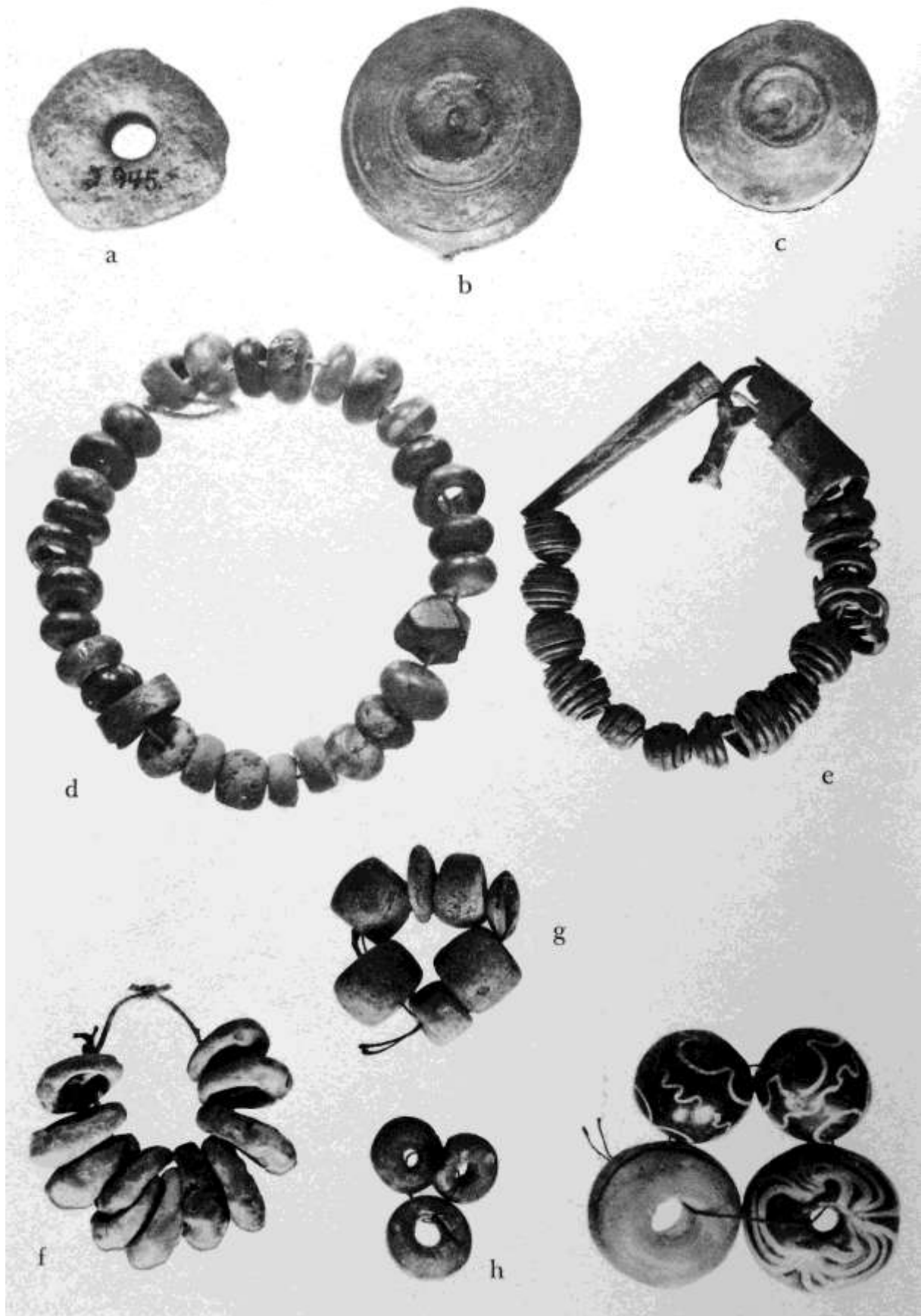
Øverst på høyre siden ut av spennen lå en annen perlerekke med 4 perler med en blå polygonformet glassperle med en bronseperle og rød glassflusserperle sammen med jernbiter i midten og en skiveformet perle av hvalrosstann. Som rekke nr 2 på midten lå 4 perler, en rørformet bronsespiral, en en grønn glassperle, en rød glassflusserperle og en gulhvitt perle av kvalbein. En tredje rekke med perler under spennen lå på tvers av skjelettet og hadde 10 perler, en rød glassflusser, en bronsespiral, fasettert blå glassperle, skiveformet perle av hvalrosstann, gul glassflusserperle, avrundet ravperle, gul glassflusserperle med siksakkbånd grønt i midten, rødt på hver side, svartgrønn steinperle. Så var det to stranter av perler som var på langs og parallelt til hverandre, en med 4 perler, hvorav en antatt mosaikkperle med 8-tallsmønster i lys grønt og et par røde prikker, en bronsespiralperle, en blå glassperle, en gul glassflusserperle med langsgående striper annenhver rød og grønn. Den andre hengende rekken var 7 perler av skiveformet hvalrosstann.

Nederste rekke i kolleksjonen bestod av 17 perler, 5 bronsespiralperler, ytterligere en mosaikkperle lik med forrige, en ravperle, 2 røde glassflusserperler, 2 gule glassflusserperler, 5 skiveformede perler av hvalrosstann. Og enda lengre ned lå, tett inntil ryggsøylen, lå 2 bronsespiralperler. Utenom perlene fantes det et vevsverd av kvalbein i fem deler og en jerngjenstand som ble tolket som et mulig beslag. Perlene av edelt metall er enestående i denne funnsammenhengen, og vitner sammen med sjeldne perler om en svært rik begravelse.

Ts4465 er en geometrisk ornamentert spenne utgravd fra kanten av et grustak på Tjeldøya. Det var tidligere samme sted funnet deler av ubrent skjelett og andre oldsaker, og det ble bemerket i rapporten fra funnet Ts4384 (som er en våpenkniv av jern fra samme sted): *Funnet i grustak i felles utmark på Våje. Sammen med kniven lå et skjelett av menneske som ikke ble tatt opp. På andre steder i grustaket var det påtruffet 6 skjeletter. Det var ikke noe sted spor av gravhauger. Stedet må derfor være et flatmarksgravfelt og vil senere bli nærmere undersøkt.* Med den geometriske spennen ble det funnet 17 røde og gule glassflusser i to størrelser samt en grønn riflet glassperle på 0,9 cm. I tillegg et håndsnellehjul, 22 tenner av jern/kobber, antatt å være en linhekle, og 6 rester av jernspiker med trerester og 2 eneggede kniver.

På Øyjord, Heggstad, Ts4295 er en geometrisk ornamentert og en dyredekorert spenne funnet sammen som løsfunn, men Sjøvold mener at sammensetningen taler for at det er gravfunn, ved en stor stein (ibid s 85). Det var også 9 terrakottafargede (glassfluss rød, antagelig), 10 gule perler, en mosaikkperle og 1 flat steinperle i samme funnet (Sjøvold 1974 pl 5).

Ts947 og 948 som er pløyd fram på Ytterstad i Lødingen er to spenner av med geometrisk ornamentering, men med ulik størrelse, en er 3 cm, den andre er 3,5 cm. De ble funnet sammen med tre store glassmosaikkperler og to grønne glassperler med hvite og røde linjebånd, 10 bronsetrådperler og flere bruddstykker av slike, 29 glassperler – grønne og blå, mest tønneformet, men en åttekantet og en som består av en bronsering som er fylt av sort masse, sju hvite steinperler og tre ravperler. Det ble også funnet 11 kaurimuslinger, som er perforert for å tres på bånd. Det var skjelettresten som lå på en bunn av hvit sand og det var et lite knivblad i funnet (ibid pl 14).



Figur 11 Ytterstad i Lødingen, to geometrisk spenner med glassperler, kauriskjell, bronseperler Ts947 og Ts948 Foto: Thorleif Sjøvold, Tromsø museum, Universitetsmuseet

Bodø

I Rønvika ble Ts3978 funnet under graving av leire til teglfabrikken i Bodø, i et lag av skjellsand. Det var et skjelett i kalksandlag, som er opplyst oversendt anatomisk institutt, en geometrisk ornamentert konisk spenne, samt to beinnåler med polyedriske hoder (jfr Ørsnes 1966 fig 201), et bryne av kvartsitt, en liten jernkniv og noen jerntenger samt 11 røde og en gul og en grønn/rød glassfluss og 11 hvite perler, hvorav en stor skiveformet av bein, de øvrige i kvartslignende bergart (Sjøvold 1974 pl 5). En liten kniv av jern, tange og bryne av kvartsitt.

Sør for Bodø, inn via Saltstraumen, ligger Skjerstadvjorden. På et nes på sørsiden av fjorden, med kontroll over den, ligger gården Ljønes, som kan være et høvdingssete fra jernalder. Stedet er blant de som Inger Storli analyserte i sin avhandling om Håløyhøvdinger i Sør-Salten. Hennes konklusjon ble at det ikke var mulig via arkeologisk materiale å påvise noe klart sentrum. *"Materialet synes heller å peike i retning av eksistensen av et bredt aristokrati."* (Storli 1995:155). Her ble en spenne med geometrisk dekor ble funnet i en gravhaug med murt kammer og med ubrent lik, Ts893.

Meløy

Ved innløpet til Glomfjord, ut av Ørnes, i et sund i indre led, ble Ts1631 fra Meløysund funnet. Det er en geometrisk ornamentert spenne fra en gravhaug som har rommet to begravelser. Spennen ble funnet sammen med sverd, type R.520, spyd, øks og bryne samt smedutstyr. Det er ikke registrert perler i funnet (Sjøvold 1974 pl 3). Meløysund hadde flere gravhauger som ble utgravd i 1905.

Lurøy

Totalt er det funnet 4 koniske spenner med geometrisk dekor på Ytre Kvarøy i Lurøy kommune. Funnene er spesifikt publisert av Synnøve Vinsrygg, som også har søkt å sette funnene, hovedsaklig basert på spennene og perlene, inn i større samfunnsmessig kontekst (Vinsrygg 1979). Alle gravene var flatmarksgraver, en av dem var båtbegravelse. Funnene ble fagmessig utgravd i to omganger. Felles for gravene var ubrente lik og rikt perleinventar.

Kort oppsummert i hver grav:

- Ts 6370 fra grav I funnet med av røde, gule, grønne og glassflusser, perler av bergarter og kalkstein og bronsespiralperler. Det var også andre gjenstander.
- Ts6372 fra grav III funnet med rikt perleinventar.
- Ts6378 fra grav 9. Denne graven inneholdt utenom den geometrisk ornamenterte spennen også en ryggknappspenne og to ovale spenner, som varslet neste tidshorisont i smykkeinventar i merovingertid. Her lå den geometrisk ornamenterte spennen ved den døde venstre hånd, sammen med noen perler. Rikt perleinventar.
- Ts6657 fra grav XIII. Denne utgravningen er senere enn de foregående. Glassflusser, perler av naturstein og kauriskjell. Den avdøde hadde tre perler i munnen.

Videre sørover i leia, til Vitenskapsmuséet i Trondheim

Nesna

Nordligste funn er fra Hov på øya Løkta i Nesna kommune, ved utløpet av Ranafjorden. Dette er et kjent høvdingsete fra jernalder, med en rekke funn. Den geometrisk ornamenterte spennen ble funnet sammen med 100 glassperler, over halvparten av ugjennomsiktig rødbrunt glass, resten av forskjellig farge, mens 7 stykker var mosaikkperler. Disse stammer fra en gravhaug, og kom som gave fra gårdbrukeren. Men det er opplyst at et velbevart skjelett lå igjen. Det ble også funnet et vevspyd av kvalbein samt et økseblad.

Herøy

Neste funn er T13498 fra Prestøy i Herøy kommune. Prestøy ligger i leia rett ut av øya Alsta med "De sju søstre", sør for Sandnessjøen. Under graving for et fjøs ble to geometrisk ornamenterte spenner, en 2,2 cm i diameter og den andre 2,3 cm, funnet sammen med en fugleformet spenne som Salins fig 592. De ble angitt at funnet var på en meters dybde i jorda. Det ble også funnet 31 små ensfargede perler, derav 4 dobbeltperler. 20 er av rødbrun masse (glassfluss?) 10 av grønnlig glass og en av grønnlig stein. Det er antatt å være en skjelettgrav under flatmark, men det er ikke opplysninger om funn av bein av mennesker.

Bjugn

Ut mot Frohavet er T12253 fra Berget i Bjugn et gravfunn av ubrent begravelse med et kranium. Den geometrisk ornamenterte spennen ble funnet med 46 perler. To av perlene er av rav, 29 av glass. Fem av glassperlene har fått smeltet glass på overflaten som danner polykrome (fargerike) mønstre, 24 er ensfargede blå og grønne, to er lengderiflet og to har polyedrisk, åttekantet, fasong. Det er videre 7 perler av brun og gulrød glassfluss, 5 opprullende bronsespiralperler og to perler med bronsebelegg på leirkjerne.

Ørlandet

Fra Storfosna gård på øya Ørlandet ved innløpet til Trondheimsfjorden er det under graving for fjøs funnet to geometrisk ornamenterte spenner, T15808, i en skjelettgrav på en meters dybde. Skjelettrestene ble undersøkt av anatomisk institutt, som fant at avdøde var kvinne mellom 40 og 50 år gammel, som hadde en sykdom i ryggen. I tillegg til de to spennene var det også to draktnåler av bronse med polyedriske hoder på 6,2 cm, en hel og en defekt. I funnet var det 82 perler, en stor, 1,3 cm høy og 2,1 cm bred, av sortaktig glassperle. Det var også en ravperle og 8 perler av opprullet bronsetråd. Halvparten av perlene av glass var dekorerte med fargerik dekor (etter det som er opplyst, vanlige polykrome mønstre), 7 ensfargede i grønt, hvitt og blått glass, 36 glassflusser av gul eller brun farge og 4 perler av hvit forvitret masse. I noen av perlene var det rester av ulltråd som de har vært tredd på. Utenom dette fant man et knivblad av jern og en antatt låsefjær til et skrin. Funnet av irr på 1. og 4-7. halsvirvel og på kragebeina og det lille stykket av tungebeinet viser at de to spennene sannsynligvis har vært plassert midt etter legemet på den gravlagte, slik at spennene kan ha hatt en funksjon som perlespredere.

Hemne

Sør i Trondheimsleia fins det to funn av geometriske spenner fra Hemnefjorden. T20024 fra gården Sagen og T19507a fra Stangnes i Snillfjord. Funnet fra Sagen er uten kontekst, og ble innlevert under en registrering. Et hjulkors bronsesmykke med hempe kom opp under pløying på gården Stangneset. Ved ettergravning fant man den geometriske spennen og 3 snodde bronseperler og 66 rødbrune glassflusser, samt en kroknøkkel, et knivblad av jern og en nagle og en reimspenne. Det var brannflak under jorda, så dette kan ha vært en brent begravelse.

Levanger

Ved Levanger er det løsfunn av geometrisk ornamentert spenne T25720, funnet på Gjemble. Inne i Trondheimsfjorden, ved Bjørnnes, Overhalla inneholder T7378 rester av en spenne, som av fasongen ser ut til å ha vært en geometrisk ornamentert spenne i en haug med brannbegravelse(r). Spennen ble funnet i en gravhaug i haugens midte, med minst 8 mangefargede glassperler med mørkeblå brunfarge med innlegging av andre farger i forskjellige mønstre, mest i oppadgående buede striper, som har vært brent. Høyere oppe i haugen lå også et vevspyd av ben, hvor det sies at enkelte av de brente stykkene kan være en plate av ben. Men på grunn av flere brannlag av kull i haugen er det vanskelig å skille hva som hører sammen. Det kan være en eller to sekundære kvinnebegravelser i en haug hvor det først har vært en båtbegravelse med artefakter fra en mann. De mangefargede perlene som ble funnet sammen med spennen er sjeldne og indikerer en rik begravelse.

Oppdal

Funnene i Vitenskapsmuseet sprer seg så over land. Fra Oppdal prestegård på Vang er det i T18758 to spenner av konisk spenne, begge varianter, i en lav gravhaug som ble undersøkt i 1966. Den ene dyreornamenterte spennen har på siden rundtløpende graverte ringer hvorav et par er forbundet med tverrstreker, mellom disse og den øvre linje er en rundtløpende punktstreke. En rad nedenfor har tre båndformede svungne dyrefigurer i Salins stil II, spennen er 4,7 cm, nokså stor i forhold til mange av de geometrisk ornamenterte. Den andre spennen i gravhaugen var 3,9 cm og geometrisk ornamentert. Gjenstandene ellers i graven var flere fragmenter av en likearmet spenne som ligner funn fra Birka Tafel 78 fig. 3, og et fragment av en tynnskallet glatt oval spenne og fragmenter av en spenne lik R-647. Det var utenom dette, to store og to mindre mosaikkperler med rektangulære rutemønstre i blått, hvitt og gult med røde innramminger, 5 andre perler som var av dekorert glass og to perler av bergkrystall, noen deformert av ild. I tillegg en rekke jerngjenstander, spinnehjul, flintstykker og brente bein. Gjenstandene lå i et brannflak inne i en nokså flat haug, og ble fagmessig utgravd.

Fra en annen gård i Oppdal, Rise, er det funnet en geometrisk ornamentert spenne som løsfunn under pløying, T3880. Denne spennen er avbildet i figur 1, foran. I funn-opplysningene sies det at det er vanlig å finne oldtidsfunn under pløying på denne gården.

Sunndalen

Det er to funn fra Møre og Romsdal, begge funnstedene ligger ved elva Driva i Sunndalen. Spennen fra Romfogjelen, T4084, er korrodert på overflaten. Den kan være usikker som geometrisk ornamentert type, men fasongen er lik med disse spennene. Funnet er oppgitt å stamme fra gravhaug, men det fins ikke ytterligere opplysninger.

Nærmere fjorden, fire kilometer fra Sunndalsøra, ble T8268 funnet på gården Hoven. Det er beskrevet som et sammenblandet funn fra vikingtiden hvor utgravning av flere gravhauger ble foretatt av en engelsk sportsmann (!). Denne geometrisk ornamenterte spennen kom fra branngrav, og det er nok bare 4 perler av glass, 3 av dem mosaikk med blå bunnfarge og forskjellige mønstre av rødt, hvitt, gult og grønt og en nokså liten ensfarget blå perle, som sammen med et lite knivblad og en nøkkel kanskje kan kobles til denne. En skålvekt i en beholder av skinn kan muligens også kobles til spennen, med dette er et sammenrotet funn som ikke gir noen sikker kontekst.

Bergen museum

Jeg tror det er riktig å presentere funnene etter ytre lei først, for de spennene som antas å være spredt via sjøforbindelse. Etterpå tar jeg de som jeg tror er spredt over land.

Ytre lei - Vanylven

I Vanylven kommune i Møre og Romsdal finnes et gravfunn på Fiskå i Vanylvsfjorden, rett nord av Stadlandet. Funnet B12533 rommet tre spenner av med geometrisk ornamentert dekor, en stor spenne, 4,6 cm og de to andre mindre 3,3 og 3,2 cm i diameter. Den største spennen er uten fyll i midtrammen. Midtrammen på spennen på 3,3 er opplyst å ha en rødlig substans som dekor og har i tillegg i sentrum en nite med en 1-2 mm rød blank stein (granat?). Midtrammen på den mindre spennen på 3,2 cm har rester av en hvit substans. Disse spennene ble utgravd fra en gravrøys på en holme. Spennene ble funnet sammen med en gjennombrutt firpass brosjé som har et rombisk midtfelt. Denne har også har stempelornamentering, men er flat. Utover dette ble det funnet spiralperler av bronse, fragmenter av grønne glassperler, en perle av rav, skrinhank av jern sammen med nagler, som muligens er rester av et skrin. Men det var sannsynligvis et blandet funn med rester av to begravelser. Funnene med alle spennene er fastslått til å være fra merovingertid og utgraver mener det er ubrent begravelse, selv om det ikke var skjelettresten. Den andre begravelsen på holmen var sannsynligvis fra

folkevandringstid og var brent. Begravelsesplassen på en holme kan indikere nordnorsk tradisjon, jf Evensen 2003 (Funnet er presentert i Arkeo 1972 av Synnøve Vinsrygg, som gjennomførte utgravningen).

Vindafjord

Det fins en spenne B478 fra en gravhaug i Nedre Vik i Vikebygd, tidligere Ølen kommune, i det som nå er Vindafjord og overført Rogaland fylke.



Figur 12 Funn fra Nedre Vik, Sveio B478 Foto: Svein Skare, Bergen museum

På funntidspunktet, 1839, ble gravhauger tømt for antikvariske gjenstander. Det ble i begrenset grad nedtegnet funnkontekst. Spennen har tom innfatningskant og to rekker konsentriske sirkelfigurer etter nedtegnede opplysninger. Ved å studere foto av spennen viser det seg at det er en geometrisk ornamentert spenne, som er dekorert med sirkler, ikke med figurer. Denne spennen er også presentert i VJG som fig 145.

Indre strøk, Aurland

Aurlandsfjorden er innerst i Sognefjorden, og nær til Hardangervidda. Spennen med dyreornamentikk B9007 er løsfunn fra Aurland prestegård, pløyd fram fra åker, uten kontekst.

Gloppen

B11304 som er en konisk spennen med dyreornamentikk er funnet på gården Skrøppa østsiden midt i Breimsvannet, Gloppen kommune. I billedfeltet er det fire dyr med gapende kjefter i med liten organisk sammenheng. Dyrene har ikke lemmer. Det er ikke opplysninger om funnkontekst. Det er gravhauger på gården.

Ullensvang

B4719 er en spenne med dyreornamentikk. Den ble funnet på Hovland, midt i Sørfjorden, en sørgående arm innerst i Hardangerfjorden. Funnet er innsendt museet fra lensmannen som var gårdeier. Det ble funnet under rydning av jord, og funnet ble gjort på et ”i landskapet fremskudt punkt nær søen”. Der hadde det vært en større haug som var skadet, og som inneholdt et gravkammer som var murt, og hvor man antar at det har vært et ubrent skjelett.

Ellers i haugen var det minst en brent begravelse, begge gravene hadde rikt gravutstyr. Den brente hadde et enegget sverd på 74,5 cm og et på 41 cm, celt, to kniver, en sigd, to pilespisser, et stykke av en saks, nåleformet gjenstand på 6,2 cm (draktnål?) og vevskje av jern.

Den ubrente graven hadde et jernsverd, likt med foregående først beskrevne, oddestykket til et annet sverd, to piler, en skjoldbule på 14 cm i diameter og 8 cm høy, fragmenter av en annen mindre skjoldbule, ikke så høy, et sigdblade og en vevskje med skjev fal, begge skadet. Det var også et mulig jernspyd, noen stykker av jernplater og en mulig stekepanne og jernstykker som kan være beslag til skrin, hank av jern hvor ørene henger på. Diameteren på kjelen var om lag 37 cm.

Vi vet ikke hvilken grav spennen og et håndsnellehjul av stein på 3,3 cm hører til. Spennen blir beskrevet som ”et beslag ” med 5 åttetallformede sammenslyngede dyrefigurer og en tom innfatningskant som har en nite i midten som har holdt fast ”noe”. Sammensetningen av artefakter kan kanskje indikere at det kan være minst tre begravelser i dette funnet, men det er en rotet kontekst.

Arkeologisk museum i Stavanger

Ytre lei – Sola og Klepp

Det er funnet tre spenner med geometrisk dekor og konisk fasong som løsfunn i Sola kommune i løpet av to år, fra 2006 til 2007. En ny spenne dukket fram i 2013 i Klepp kommune, den er til konservering per mai 2014, men ut ser fra konturene til å være en geometrisk ornamentert spenne. Alle funnene er gjort ved søk av metalldetektor og mangler funnkontekst. Alle tre første er av den vanligste typen med geometrisk dekor med konsentriske sirkler med innstemplede trekanter og prikker. Størrelsen varierer fra 2,7 til 3,3 cm i diameter. Denne spennetyperen var ikke funnet i Rogaland før disse funnene kom. Dette funnmønsteret antar jeg vil øke i kommende år, slik det blir funnet flere spenner. Funnstedene i Sola er på gårdene Utsola, Lite Risa og Håland (S 12240, 12241 og 12346) Sola er et svært gammelt gårdsnavn, som vi ikke vet betydningen av. I Klepp kommune er funnstedet gården Vik, som ligger helt ute ved havet. Hele dette området har rike funn fra jernalder.

Kulturhistorisk museum i Oslo

Svært mange av disse spennene er fremkommet som løsfunn, så funnkonteksten kan ikke si mer. Men alle funn er stedfestet, med unntak av C 230, en dyreornamentert spenne (Gudesen 1980: 59). På grunn av at denne ikke har kjent funnsted, så er den utelatt i denne oversikten. Gudesen omtaler en antagelig geometrisk ornamentert spenne som ble funnet ved Isesjøen, Skjeberg, Østfold, C 15666 (ibid). Denne spennen opplyser Gudesen er tapt fra samlingen. Jeg har valgt ikke å ta den med, på grunn av usikre opplysninger.

Spredningen av spenner på Østlandet gjør det vanskeligere å peke ut én spredningsmåte. En mulig måte kunne være vannveiene, men antallet i hvert fylke er så lite at det neppe blir fruktbart. Så jeg ender med å gi sammenstilling av funn ordnet etter fylkene. Av de 20 geometrisk ornamenterte spennene er 14 løsfunn og seks fra gravfunn. De dyreornamenterte spennene kommer fra fire løsfunn og ett gravfunn. Tendensen er at de spennene som de senere år er blitt funnet på grunn av søk med metalldetektor, alle er geometrisk ornamenterte. Det kan virke som om denne spennen har vært langt vanligere enn den dyreornamenterte.

Telemark

C13395 som er en spenne med dyreornamentikk. Nå er funnlokaliteten ganske sentralt i Rjukan, på Såheim, hvor det nå er et kraftverk. Nærhet til Hardangervidda er kanskje relevant.

Buskerud

To løsfunn som begge var geometrisk ornamenterte spenner kommer fra Ringerike ved sørenden av Tyrifjorden. C57986 er fra Prestegården i Modum, sørvest for innsjøen og C37956 fra Hunstad Store i Hole, på en halvøy ut i Tyrifjorden. Spenna fra Hunstad har en knapp av kobber midt på, i stedet for ilegg av kvalrosstann, det er mulig at det er en senere reparasjon.

Oppland

Det er funnet to spenner med geometrisk dekor en C23035 fra Øyo, Belsheim ved Vangsmjøsi. Den ble funnet ved utgraving av en steinholme, som jeg antar er en gravplass i elva (se for parallell Evensen 2003: Gravholmer). Stedet ligger på vei mot Filefjell. Det er et løsfunn av spenne med geometrisk dekor på Stabu, Østre Toten, vestsiden av Mjøsa, C24617.

I tillegg er det løsfunn, et C58782, en spenne med dyreornamentering fra Seggelstad i Sør-Fron ved Lågen, nær Vinstra.

Hedmark

Det er tre løsfunn av spenner med geometrisk dekor. C17166 fra Nordgården, Ny-Ljørdal i Trysil, nær grensen til Sverige. C38001 fra naustet ved Åker, Hamar. Denne ble funnet ved metalløk etter at det var gjort utgraving av nausttuften. Åkerkomplekset hadde en kort storhetstid, cirka 550 – 600 (Solberg 2003: 198). C 57205 fra Koppang i Stor-Elvdal, som er et tettsted ved Glåma, nær til Rendalen, se foto:



Figur 13 Løsfunn fra Koppang i Stor-Elvdal, spenne med geometrisk dekor og punktornamentering C57205
Foto: Eirik Irgens Johnsen, Kulturhistorisk museum

C18612 er en geometrisk spenne som kom fra branngrav i haug, Dal i Romedal, Stange, like sør for Hamar. Gravgodset hadde sterke spor av forsettlig ødeleggelse. Spennen ble funnet sammen med et tveegget sverd av jern brutt i fire biter, en spydspiss av jern - som har en mengde dype hugg i eggene, den bakerste del av et økseblad, et munnbitt til hest av jern, et knivblad av jern, et ødelagt sagblad, en krok av jern på 15 cm, et sigdblade, jernlevninger hvor noe blir tolket som et skrin samt et randstykke av kar av kleberstein. Det er ingen opplysninger om perler. Det kan være en sekundær kvinnebegravelse, eller at spennen er lagt i en mannsgrav.

C 22394a er en spenne med dyreornamentikk. Gravfunn i et brannflak i en haug fra Grefsheim i Ringsaker. Spennen ble funnet sammen med en perle av bronse på 1,1 cm og to relativt store glassperler på 2,5 cm, samt en nål av bronse med polyedrisk hode og punktsirkelornamentering. Utenom dette ble det funnet biter av kull. Bedømt ut fra artefakter er dette en sannsynlig kvinnegrav.

Akershus

Gravfunn fra haug, C15964 Hovin, Ullensaker, en geometrisk dekorert spenne. Sparsomme opplysninger, utgravd 1890. I tillegg til brente bein, er angitt to klinknagler og en jernring i dette funnet, og det er usikkert om det kan tolkes som kvinnebegravelse.

To geometrisk ornamenterte spenner er funnet som løsfunn, C58019 fra Fremmin med Våtliengen nær Eidsvoll og C58243 fra Holter Østre, Nes ved Vorma, nær Glomma. Både gravfunnet og de to løsfunnene er fra området som nå, og også i jernalderen, er Romerike.

Østfold

Like sør for Moss er en geometrisk ornamentert spenne, C57550, kommet opp som løsfunn på Rygge prestegård.

Rett øst for Moss er en spenne, også løsfunn, C17643 med dyreornamentikk, kommet fra Skiptvedt, Smålenene. Dette stedet ligger ganske midt i Østfold ved Glomma.

I gravfunnet C15714 fra Leikvoll i Tune, Sarpsborg var det en geometrisk ornamentert spenne. Denne ble funnet over et kullag, som kan antyde branngrav. Det var noen artefakter, kam, spinnehjul men ikke perler.

I Fredrikstad, på Huseby gård er det som løsfunn fremkommet en spenne med geometrisk dekor, C57203.

Oslo

C 35990 som er et funn fra middelaldergravning i Bispegata, det er en spenne med geometrisk dekor. Det er også et løsfunn i Madserud allé, C22744 som har dyredekor.

Vestfold

Alle fem spennene som hittil er funnet i Vestfold er med geometrisk dekor. Fire kommer fra gravfunn; C17311 fra Virrik i Sandefjord, ble funnet sammen med andre spenner og jernsaker som stammer fra mannsgrav. Men der var 120 perler, deriblant en ravperle, resten hvite, blå og grønne glassperler, samt ”lerperler” (glassfluss) gule og røde. Videre er det to spenner C17615 og C17616 som ble funnet på Valby, Tjølling i Larvik og en spenne i C18752 fra Lyhus i Berg, Larvik. Den ble funnet i gravhaug sammen med to andre bronsespenner, et stykke av en kvartsittbryne, stykker av en leirurne og 10 glassperler, hvorav en liten mosaikkperle. Det er branngrav med ytre markering ved to bautasteiner.

C39063a som er et løsfunn fra Manvik, like vest for Stavern og sørvest for Larvik. Denne spennen ble funnet i et avgrenset område i dyrket mark nær til to fragmenter av en fugleformet spenne av bronse som har en parallell i spennen A88/67 fra Åker, Hamar, Hedmark. Det var også en liten bit av et bronsestykke med en flat side. Ettergravning viste ikke strukturer, fordi det var pløyd ned i undergrunnen.

Omtale av funn i Skandinavia

De svenske funnene har en nordlig utbredelse, fordi 10 kommer fra området nord for elva Ljungan, mens resten kommer fra trakten rundt Mälaren. I Sverige er funnkonteksten i flere av gravene ganske lik den nordnorske. Det er ubrent begravelse i flatmarksgrav uten ytre markering, og kvinnen har smykker med perler av glassfluss (Moberg 1956, Ambrosiani 1960). Fra Finland er 9 eksemplar kjent, ett fra Åland, et fra ukjent sted, et fra Turku og fem fra Østerbotten. Alle de finske begravelsene ser ut til å være branngraver. Danmark har ett funn fra Jylland, se tabell 1 med videre referanser.



Figur 14 De fem spennene fra gammetuften Krutsberg i Vilhelmina, Lappland. STM 10321 Foto: Eva Vedin SHMM, bildet tilhører Statens historiska museum

Det spesielle med funnene i Sverige er de fem koniske spennene som ble funnet nedgravd sammen med to langt senere ovale spenner, ved en samegamme i Vilhelmina i Lappland, Stockholms museum STM10321. Dette funnet har kommet til museet i Stockholm i på slutten av 1800-tallet, slik at det er to av disse spennene som Salin i 1904 omtaler i sitt standardverk *Die Altgermanische thierornamentik*, figur 210 og 211, vist foran. Greta Arwidsson omtaler de to skålførede spennene i funnet som

"...liegen aus einem wahrscheinlich nicht geschossenen Fund aus Vilhelmina, Lappland vor.."(Arwidsson:42).

Dette er kanskje bakgrunnen til at Nils Åberg omtaler dette funnet slik, i boka *Den historiska relationen mellan folkvandringstid och Vendeltid*, i oversikten over funn fra Lappland (Åberg 1953: 153):

"21. Krutberg, Vilhelmina sn. St. M 10321. Två ovalspännen av 700-talets typ; fyra koniska spännen; 16 flerfärgandeglaspärlar - föremålen inköpta av en antikvitetshandlare. Månadsbladet 1897, s.46. Arwidsson, Vendelstile, fig. 57-61."

I Åbergs versjon er funnet 4 spenner og ikke fem, og funnet er innkommet via en oppkjøper. I Inga Sernings oversikt over Vendeltid i Övra Norrlands järnalder omtaler hun likevel funnet som et sluttet funn på side 19, og i fig. 30 er det en skisse av gammetomten hvor funnet kom fra, oppmålt i 1934 (!).

For mitt formål holder det å fastslå at fire eller fem koniske spenner ble funnet i Lappland på dette stedet. Serning påpeker videre de forbindelseslinjer som er ut mot kysten av Norge, over Rana, Dunderlandsdalen eller Lønsdalen ned mot Saltdalsfjord eller andre forbindelse via Røsvannet til Sverige. Hun viser her til arkeolog Harald Lunds undersøkelser som viser forbindelser til høvdingsetet på Tjøtta, og at dette både var sommer og vinterveier, med mange spor av samiske graver, fangstanlegg og lignende (Serning 1960: 71-72).

Fellestrekk ved gravene med koniske spenner

Flatmarksgravene med koniske spenner er ofte funnet under graving for å lage grunnmur for hus eller fjøs. Eller gravene blir oppdaget fordi man skal drenere mark eller bygge en ny vei. Ved vanlig jordbruksaktivitet kan også denne type graver komme for en dag, ved at det blir pløyd dypere. Gravfeltet på Ytre Kvarøy i Lurøy kommune kom fram slik i 1968 (Vinsrygg

1979: 11). Vanlig dybde på den umarkerte merovingertidsgraven er 20 – 100 centimeter ned i marken. Det har vist seg at maskinell flateavdekking kan vise denne type graver. Selve kunnskapen om disse gravene har gjort at perioden, som for arkeologer har fremtrådt som en periode med lite funn, likevel rommet mye. Spennene blir funnet i flatmarksgraver, som nå er uten synlig ytre markering. Det er, nesten alltid, skjelettbegravelser, og etter hvert har det kommet til så mange beskrivelse av plasseringen av spennen, at vi kan si den hørte med i et smykkeoppsett som var typisk for første del av merovingertid.

I Nord-Norge er det, ut fra det materiale som jeg har undersøkt, bare ubrente skjelettbegravelser i denne perioden. Gravskikkene endres, men med utgangspunkt i mitt materiale, skjer det også i nord en liten andel begravelser i haug. Men det er mange usikre faktorer her, den tidligere etablerte haugen kan være fjernet, slik at vi mistolker tidligere markerte graver som flatmarksgraver (Sjøvold 1974:182 fl). Det skjer et brudd i de tidligere etablerte kulturforbindelsene mot Vestlandet og restruktureringen gjør at det etableres forbindelser mot Trøndelag, og videre derfra mot Sverige og Finland. Men allerede i Trøndelag ser det ut til at branngravene er vanligere enn i nord, og den samme tendensen fins i materialet fra Østlandet.

Det sterkt begrensede materialet med spenner fra Vestlandet viser at gravhauger ennå er i bruk der. De østnorske gravfunnene som er dokumenterte, skiller seg fra seg fra flatmarkgravene ved å være brente og i haug. Dette kan ha sammenheng med at disse spennene er blitt funnet i den første perioden med utgravninger som konsentrerte seg om gravhauger, fordi arkeologien skulle bygge opp kronologi ved å lage utviklingsrekker. Men den relativt økende andelen av løsfunn på Østlandet, kan på sin side indikere at det har vært en rekke flatmarksgraver som ikke finnes, før gjenstandene tilfeldigvis kommer til overflaten, enten pløyd opp eller i de senere år, som metalldetektorfunn.

Flatmarksgravene blir ofte funnet ved en tilfeldighet, fordi graven ikke har noen ytre markering som vi kan observere i dag. Kaupang, eller Skiringssal som Ottar forteller om til kong Alfred, er et eksempel på at det var et stort felt med flatmarksgraver som lenge unngikk arkeologenes interesse. Mange synlige gravhauger i området hadde vært utgravd fra 1860-tallet og utover, for å finne forhistorien for den unge nasjonen Norge. Oppmerksomheten ble først vendt mot de anonyme gravene da gårdbrukere i området meldte inn funn som til museet i Oslo. Charlotte Blindheim begynte utgravninger i 1950 og fant at den anonyme gravplassen

inneholdt flere begravelser enn de som var kjent fra gravhaugene, og at disse gravene også inneholdt båtbegravelser og rike funn. Området var så spekket med graver at det var vanskelig å anslå antallet, all plass var utnyttet (Skre 2007:151). Dette funnet ledet i neste omgang til de omfattende utgravningene som fant handelsplassen Kaupang.

Der spennen blir utgravd i et sluttet funn, er det ofte noen fellestrekk. Hovedtyngden av de sluttede funnene er skjelettbegravelser, og det er kvinner som er gravlagt i nærhet til en gård, ofte i en strandvoll eller i en åker. Det er felles for gravene i Nord-Norge, og også for de gravene med denne spennen som er blitt funnet i Sverige.

Spennen blir, der vi har sikker funnkontekst, funnet sammen med perler. Perlene kan være importerte rav, glassfluss eller glassperler, og perlene har gjerne hatt sterke farger – gult og rødt er hovedfargene. I to tilfelle er det funnet kauriskjell – som er en sjeldenhet på våre breddegrader, i disse gravene. Som lokalt produsert kan vi også ta med perler av bein eller steinsorter og bronseperler, laget av spiralformet bronsetråd. Perler av glassfluss får en form for forvitring som skyldes den måten de blir laget på. Perlene blir, i motsetning til glassperler, formet i kald tilstand, og etterpå oppvarmet for å holde fasongen (Vinsrygg 1979: 27). Perlene er av glass, men bindemidlet gjør at de virker ugjennomsiktig og de kan være porøse. De forvitrer lett og blir feilaktig klassifisert som leirperler, selv om de på bruddflater viser at de er av glass. De finnes i fargene rødt, brunt, gult, oransje og grønt. I røntgengjennomlysning er det ofte funnet spor av metall i disse perlene, noe som kan indikere at det er laget i nærheten av steder der det foregikk metallarbeide (Birgit Heyerdahl-Larsen 1999: 59-70). Utenom perlene finnes det ofte gjenstander fra dagliglivet i disse gravene, spinnehjul, vevskjeer, små kniver, saks, pinsett og øreskje.

Det er i to tilfelle funnet fugleformede bronsespenner med spennene, nokså sikker kontekst i T13498 fra gården Presthaug, Herøy i Nordland og nokså sannsynlig i løsfunn C39063a. Denne fugleformede spennen har sin parallell i spenne funnet i Åkerfunnet, Hamar (Solberg 2003: 198-199). Dette komplekset hadde sin storhetstid fra siste halvdel av 500-tallet, og kan ikke spores etter ca 600. Funn av firpasspenner er det i en grav Ytre Elgsnes Ts3071, se figur 5 foran.

En grav i Nordland har en sjelden spenne som er S-formet, Ts2155, funn fra Hårvik i Tjeldsundet, som ble funnet sammen med en dyreornamentert spenne, se figur 10 foran. Den

S-formete spennen har støpt dekor og er etterpå siselert. En parallell til denne finnes fra Ljønes, som eneste funn i en grav. Det må bemerkes at Ljønes også har funn av geometrisk ornamentert spenne fra et annet gravkammer som ble tidligere utgravd, Ts897.

Gode funnrapporter gir oss også et innblikk i hvordan spennen har vært plassert på kvinnen. Spennen har enten vært plassert midt framme under haken på kvinnen, og med perlerader rundt spennen, eller det har vært to spenner av ulik størrelse. Det er også rapporter på at perlene ut til siden kan ha vært festet i nåler av bronse, slik det er funnet i Sverige hvor to koniske spenner og perler ble funnet sammen med nål av bronse (Åberg 1953: 128).

En teori er at de har vært sydd fast til drakten.

I enkelte funn kan det være flere spenner, hvor en kan anta at perlene har vært festet mellom spennene. Tråden som har holdt perlene har ikke blitt funnet, med unntak av et funn fra Nordland (T7350 og Trøndelag T15808). Det er også rapporter som beskriver at perlene har hengt i buer på brystet til kvinnen, og som kan vise at noen av perlene har vært festet til ”stranter”, snorer som hang ned og som har vært en del av drakten til kvinnen (Stamsø Munch 1974: 42 og foran Ts6387). Perler har alltid blitt funnet ovenpå skjelettet, og det er spor på skjelettet fra irr etter spennen midt foran. Det tyder på at perlene ikke har vært kjedet sammen til perlekjeder slik vi kjenner det i dag. En mulig forklaring kan være at den koniske spennen har hatt en funksjon som perlespreder. Perlespredere er kjent fram samtidige svenske funn (Arrhenius 1960:77 fig 10). De har vært brukt for å holde flere rader av perler fra hverandre, noe som særlig er praktisk og nødvendig for at mange rader av småperler av glass og glassfluss ikke skal henge fast i hverandre. Perlesprederen sørger for at hver rad av perler holdes separat, slik at de presenterer seg best mulig.

Topografisk og geografisk plassering av gjenstandene

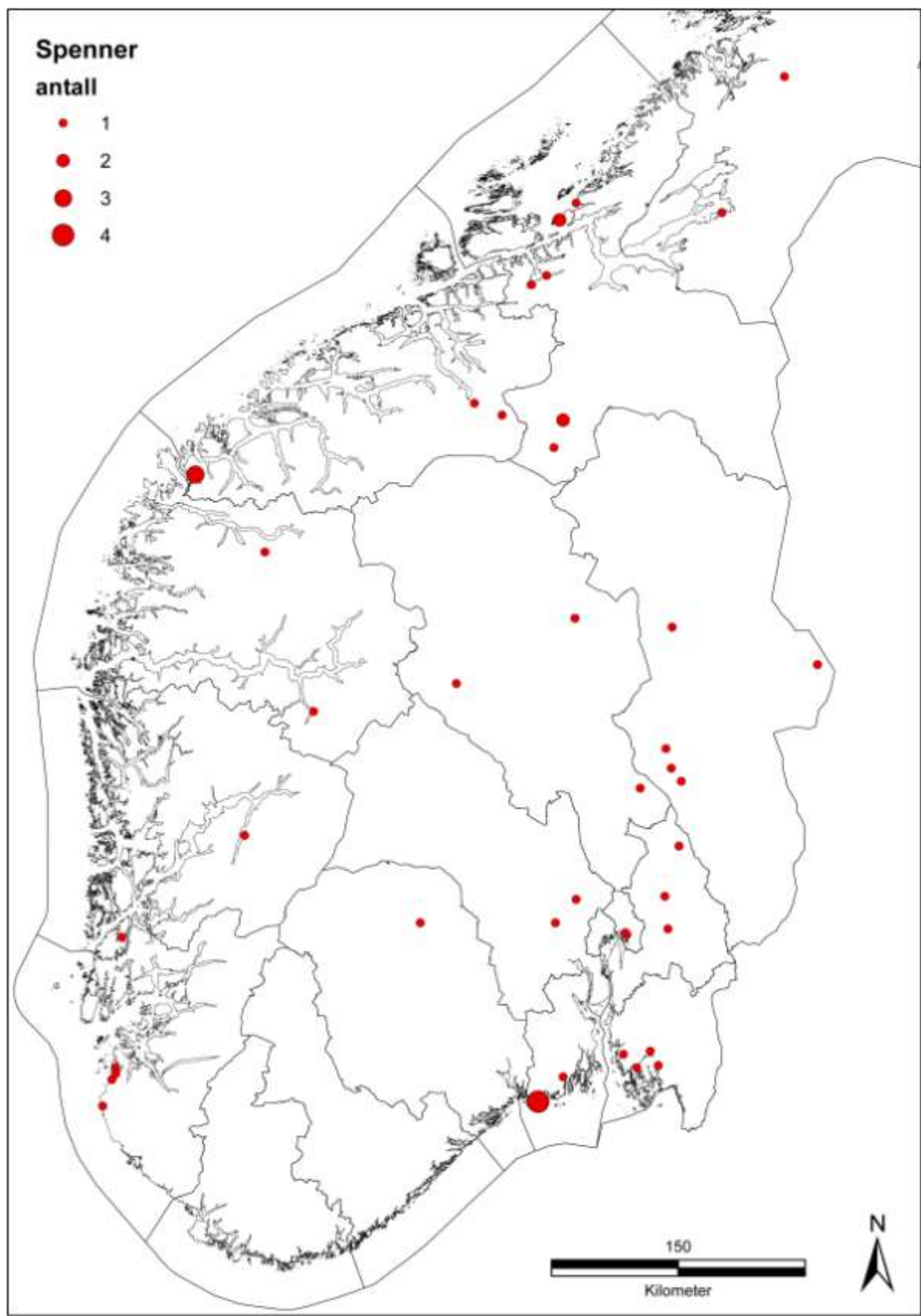
Funnstedene er i nord på gårder som ligger ved havet, med størst tetthet i området Lødingen – Salten. Graven kan ofte ligge nær sjøen, i det som nå er strandvoll eller i dyrket mark, eller den kan ligge ved en elv. I innlandet er det flere tilfeller av at spennen er funnet som løsfunn i eller ved prestegårder. Akkurat det gir en indikasjon på at det er gårder som har vært etablert tidlig. Det høye antallet løsfunn indikerer at det må ha vært en rekke begravelse i denne delen av tidlig merovingertid, som har vært flatmarksgraver.

Gjessing er den første forsker som kommenterer utbredelsen av spennen. Han mener at spennen har en rent nordskandinavisk karakter, og finner at utbredelsen i Norge er interessant. På tidspunktet for hans doktoravhandling er totalt 22 spenner kjent, hvorav 13 stammer fra området nord for Romsdal – Nordmøre, Trøndelag og Nord-Norge med tyngden i Namdal – Nordland. Sønnefor Nordmøre finnes det fra Vestlandet bare en spenne, de øvrige er østnorske. Spenneformen må da etter all sannsynlighet oppfattes som hjemmehørende i Trøndelag – Helgelandstraktene. Herfra viser det nordsvenske veien over til Finland, og herfra er typen spredt utover vårt eget land, dels nordover og sørover langs kysten, og dels til østnorge over Hedmark. Han finner tilknytningen til de østsvenske kulturområdene som bevist (Gjessing 1934: 124-128).

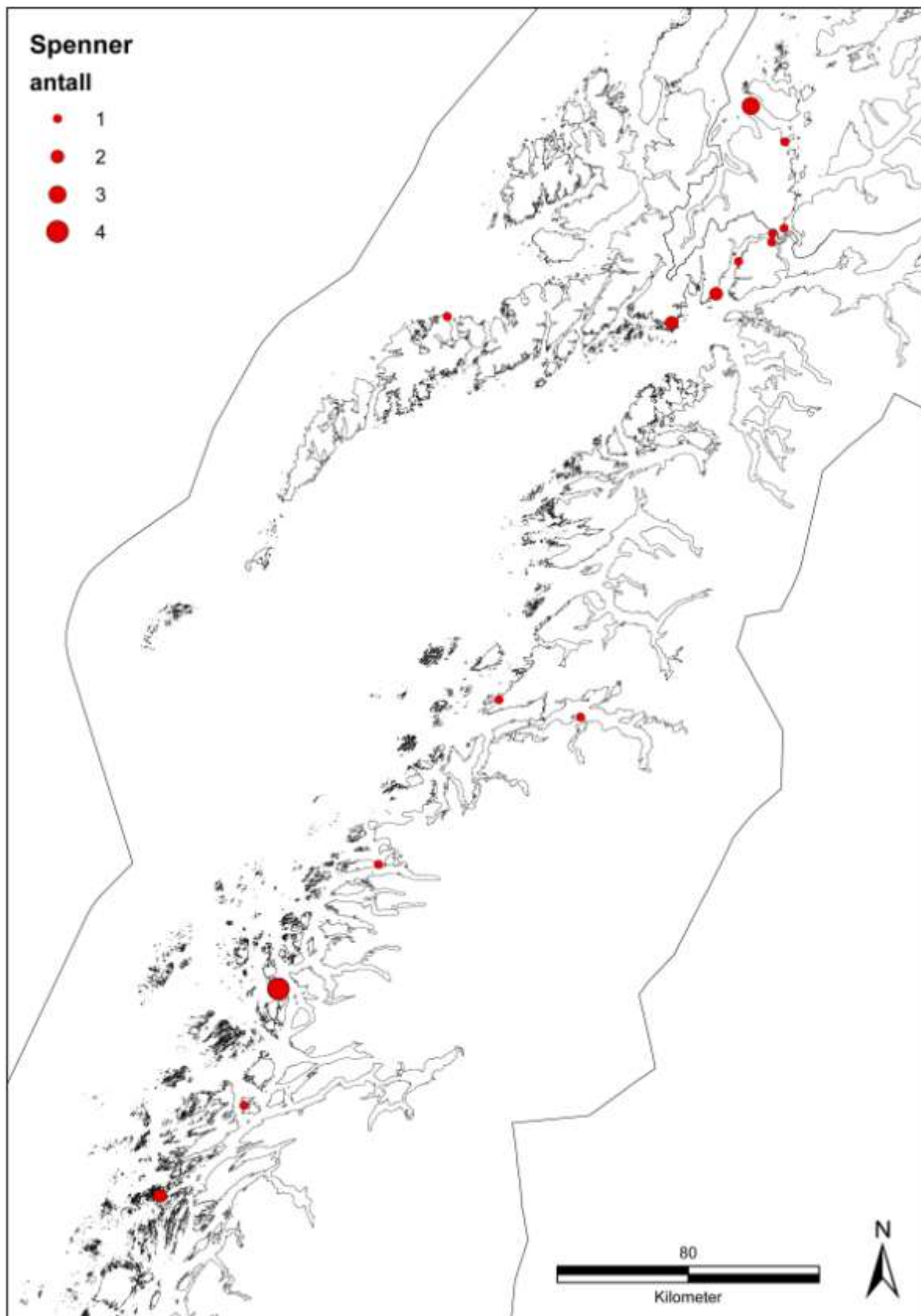
Sjøvold omtaler spennene med referanse til Gjessings avhandling, og han finner inndelingen i en nordnorsk og en østnorsk variant som dekkende i forhold til egne vurderinger. Han viser til at det i 1934 fantes det 22 slike spenner i Norge, 13 av den var funnet nord for Romsdal. Bare en var funnet på Vestlandet, resten på Østlandet. Utenom Norge fantes en brosjé på Jylland i Danmark, et svensk funn fra Lappland inneholdt fem stykker, antatt å være et depotfunn. I Finland var det minst fire stykker, en fra Åland og tre fra Østerbotten.

Sjøvold sier at Gjessing regnet smykket ut fra distribusjonen som rent nordskandinavisk, og at Gjessing mente at typen hørte til i langs Trøndelag – Helgelandskysten. Sjøvold hevder at opprinnelsesområdet må trekkes lengre nordover, fordi Salten har vist seg å romme så mange nye funn av denne spennen. Lengre nord har spesielt området rundt Lødingen har vist seg å ha en sterk konsentrasjon av smykket, så distribusjonen av spennen har en nordre grense i søndre Troms (Sjøvold 1972: 15-17).

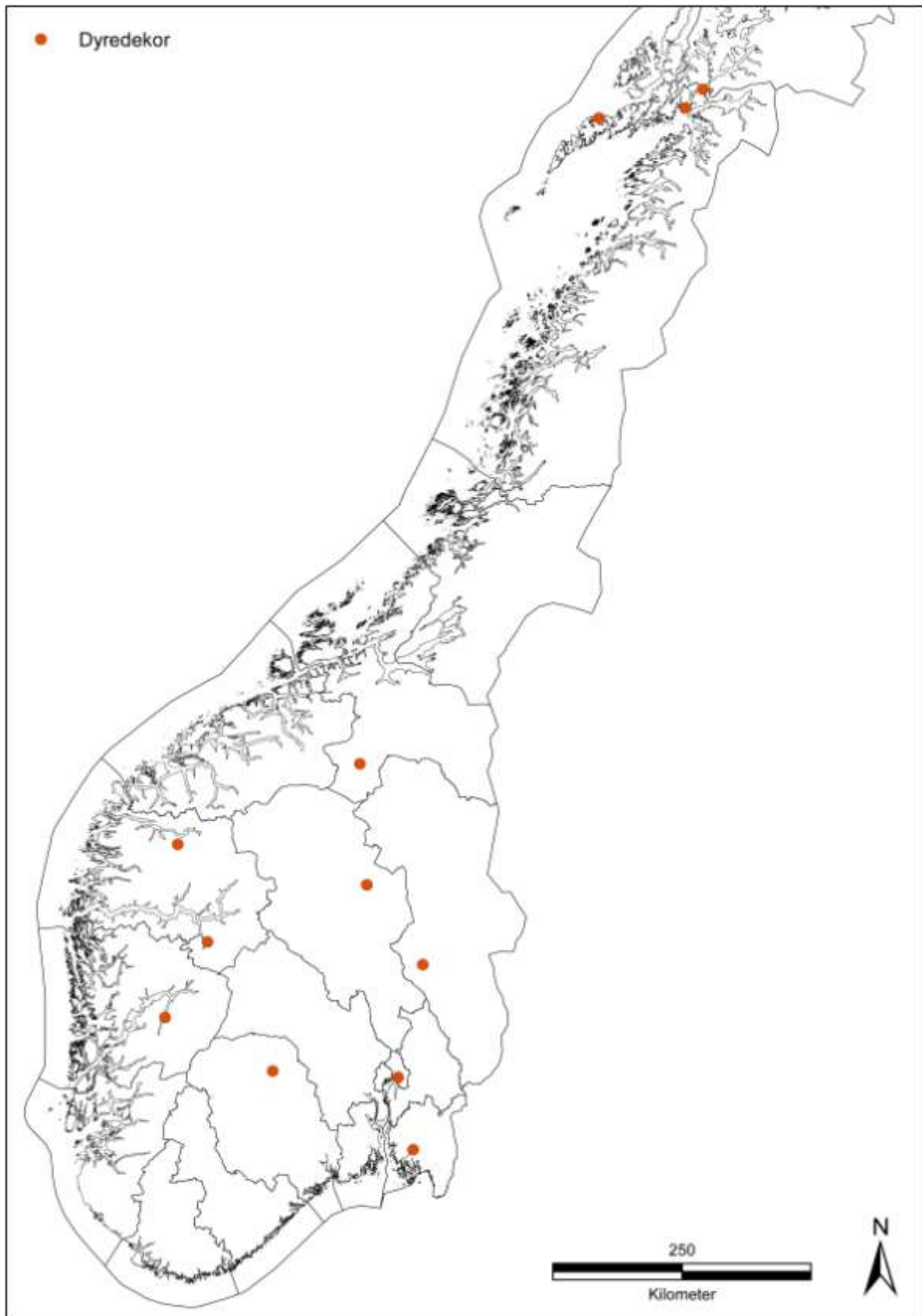
Når alle funn av begge varianter av spennen blir lagt inn på kart over Norge, så får vi følgende fordeling:



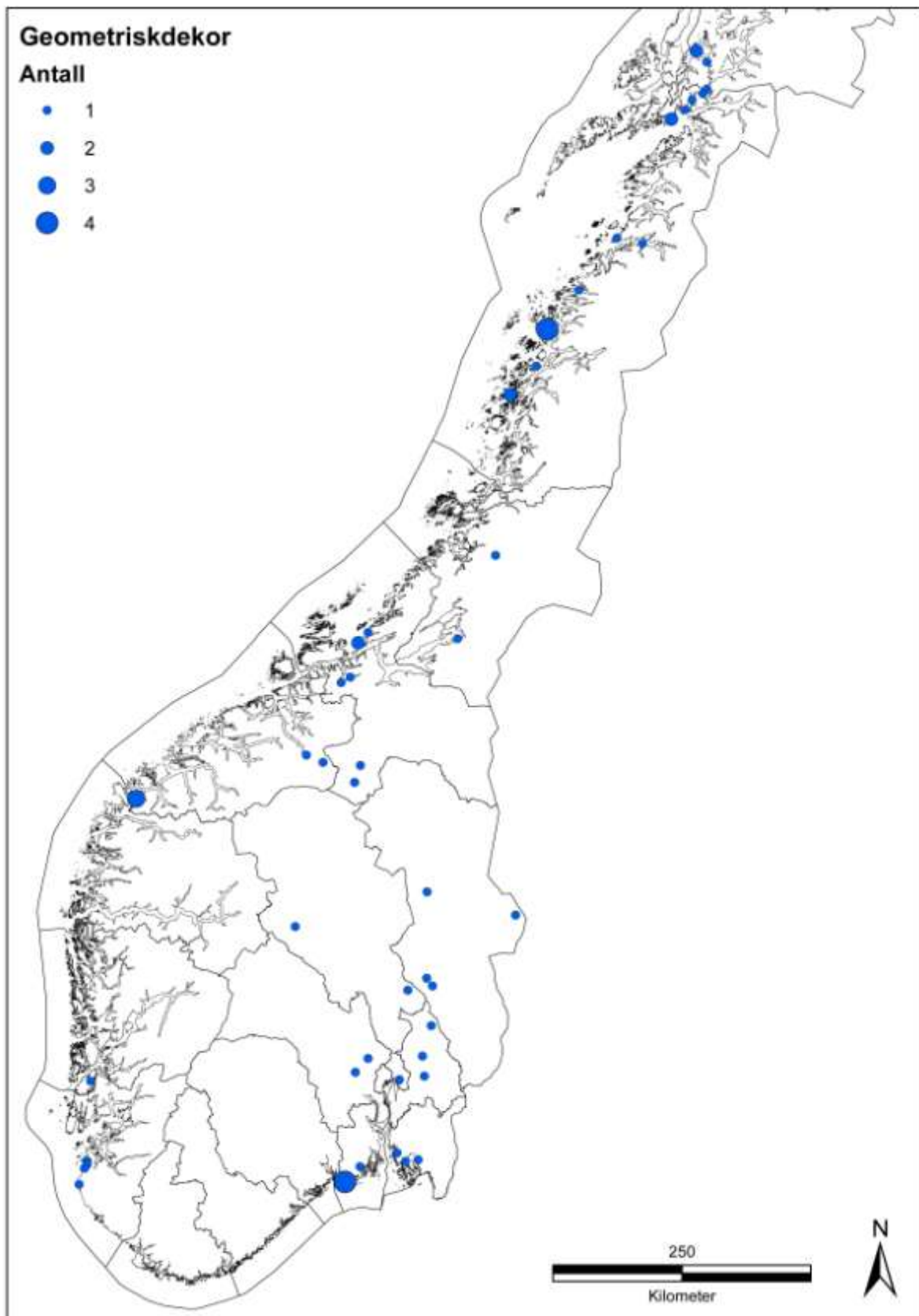
Figur 15 oversikt over alle koniske spenner som er funnet i Sør-Norge



Figur 16 Alle koniske spenner som er funnet i Nord-Norge, nordligste funn er ved Harstad



Figur 17 Samlet kart over alle spenner med dyredekor "Østnorske spenner"



Figur 18 Samlet kart over spredningen av alle spenner med geometrisk ornamentering

Kronologi

De tidlige funnene i Norge gir ikke bidrag til sikker tidfesting av spennene. Funn av to koniske spenner koblet til nåler med polyederforma hode, gir datering til den tidlige merovingertidshorisont, 600-tallets første del, Skå, Edby i Uppland (Åberg 1953:127-128). Dateringen av overgangen til merovingertid har etter femtallet blitt satt tidligere.

Både de dyreornamenterte spennene og de geometrisk ornamenterte har samme type inntrykte stempler, prikker eller trekanter. Disse stemplene er av en type som gir sikker tidfesting til tidlig merovingertid. Mogens Ørsnes mener at den geometrisk ornamenterte spennen som er funnet i Danmark er i sikker sørskandinavisk fase 1, dvs 575 til 650 (Ørsnes 1966:148). Dateringen har Ørsnes funnet ved en total gjennomgang av alle spenner i den sørlige delen av Skandinavia, som han analyserte for sin doktorgrad på sekstallet.

Spennene med dyreornamentering ser ut til å være i den tidligste merovingertidshorisonten og er ikke vanlig. Den går tidlig ut av bruk. Det er en mulig forklaring til at den geometrisk ornamenterte blir enerådende i slutten av denne spennens levetid. Fordi kristendommen ligger som en bakgrunnshistorie og en realitet på kontinentet i denne perioden, tror jeg at denne spenne med dyreornamentering snart blir uaktuell som symbolbærer da kristendommen krever en ny symbolikk (Hedeager 2011: 62). Den geometrisk ornamenterte spennen er nøytral nok til å holde sin popularitet. At smykker og spenner med hedenske dyremotiv blir aktuelle igjen i vikingtid, skyldtes at skandinaverna da måtte signalisere at de var et annet folk enn de som de angrep. Da ble det nødvendig å understreke en annen identitet.

Vinsrygg daterer spennen også til tidlig merovingertidshorisont. Hun mener at spennen ikke har vært et kortvarig fenomen, slik som tidligere forskere har ment. Hun finner at den sannsynligvis har vært i bruk over flere generasjoner, og finner at grav 9 på Kvarøy, Lurøy, gir skjæringspunktet mot neste periode. Den nye tiden er representert med to skålformede ovale spenner på skuldrene til den gravlagte kvinnen fordi en ny draktmote gjør at drakten festes på skuldrene. Men så har kvinnen i graven, fått den ”umoderne” geometrisk ornamenterte spenne lagt ved sin venstre hånd, kanskje for å lage et bindeledd til en forgangen tid.

På samme måte har Vinsrygg analysert perlematerialet som ble funnet i gravfeltet på Kvarsøy. Perlene er alle importerte, og tilgangen på perler avhang av kontakt ut av landet. Basert på

telling og kategorisering av perlene finner hun at glassflussperlene er karakteristisk for overgangen mellom folkevandringstid og merovingertid. De kommer samtidig med den geometrisk ornamenterte spennen (Vinsrygg 1979:33). Disse spennene og glassflussperlene er uløselig knyttet sammen.

Annet materiale har vist at gjenstander som blir produsert flere steder kan ha forskjellige produksjonsperioder, enkelte områder viser seg å være konservative og endres ikke raskt. Tidslinjene for produksjon av "en type" er ikke så "enkle" som vi tidligere har antatt (Kristoffersen & Magnus 2010:81). Den nye dateringen på spannformede leirkar, som også kan kobles til overgangen mellom folkevandringstid og merovingertid, gir en start på merovingertid til om lag 550/560 noe også undersøkelser av svensk materiale viser, se Greta Arwidsson (1942:19).

Konklusjon: Spennen har hatt en periode på om lag hundre år hvor den har vært produsert. Det ser ut til at den dyreornamenterte har en kortere periode i omløp enn den geometrisk ornamenterte spennen.

Oppsummering kapittel om gjenstandene:

Den koniske spennen av nordnorsk type som fins i to varianter, en med geometrisk dekor og en med dyredekor i Salin stil II. Spennene er ikke lenger veldig sjelden. Det fins 72, muligens 73 spenner i Norge, og det ser ut til at tallet øker for hvert år. Bakgrunnen for økningen er i liten grad utgravninger, men den kommer av økning i løsfunn. Funnene er tilfeldige og kan både være resultat av jordbearbeiding og av metalldetektorsøk. Det viser seg at de fleste funnene nå er i Østlandsområdet. Den framtrepende begravellesmåten med flatmarksbegravelser er bakgrunnen til at disse gravene har blitt oversett i arkeologiske registreringer, de er jo ikke synlige.

Spennen med dyredekor har vært kalt østlandsk, men den viser seg å være jevnt spredt utover landet. Det er få spenner av denne typen, i alt 13 stedfestet i Norge og en i Sverige. Det er 48 stedfestede spenner med geometrisk dekor, tidligere kalt "nordenfjeldske" spenner. Nå viser utbredelsen at denne spennen i økende grad finnes på Østlandet, særlig i Vestfold. Jeg antar at spennene bare har sirkulert en kort periode, de ble avløst av ovale spenner på grunn av endringer i draktmote.

Det viser seg at spennene hører til en kontekst som indikerer at det er rike begravelser på grunn av perleinventaret i gravene.

Kapittel 4 Diskusjon.

De to variantene av spenner med ilegg av hvalrosstann er en av flere markører for overgangen fra folkevandringstid til merovingertid. De menneskene som levde da kjente kanskje ikke til at de gjenstandene de produserte dannet en ny kultur. Men i ettertid kan vi kanskje se overgangen til de runde spennene som et uttrykk for en tilpasning til endrede materielle forutsetninger, det ble derfor nødvendig å finne endrede måter å uttrykke den felles kulturen på. Endrede varebytteforbindelser etter romerrikets sammenbrudd gav en reduksjon i tilgangen til edle metaller, dette tvang fram nye måter for å produsere statusvarer. Gudesen har også vært inne på dette resonnementet, han ser at stil II krever mindre metall enn stil I som var rådende i folkevandringstid. Stil II er mindre plastisk, og krever til gjengjeld mer overflatebehandling (Gudesen 1980:126). Den geometrisk ornamenterte spennen og den dyreornamenterte varianten har begge et sterkt innslag av overflatebehandling ved at det er stemplet inn trekantmønstre eller punkter for å prege overflaten. Jeg tror at begge varianter av spennen må ses som et ledd i utviklingen og tilpasning til redusert tilgang til metall.

Graver med nordnorske koniske spenner er bare en bit i et puslespill. Å selektere graver ut fra at de inneholder en gjenstand gir ikke noe tverrsnitt eller representativt utvalg av graver som tillater å trekke store slutninger til samfunnet i merovingertid. Men det viser til gjengjeld at det er kontakt, og at denne kontakten er nokså vidstrakt. Vi kan lett undervurdere våre forfedres muligheter til å komme seg rundt og holde kontakt. Det er påfallende mange spenner konsentrert rundt Tjeldsundet og Lødingen, at de rikeste funngravene som her for eksempel i Hårvika og på Stokke, ligger på steder der de kan kontrollere en varestrøm fra nord og til den norrøne sonen. Denne varestrømmen kommer fra områder lengre nord enn Troms, det kan være handel med samer og eventuelt andre fangstfolk ved Kvitsjøen.

Det er nettopp skrevet en bok som har med en konstruert hendelse i form av en allianse mot nomadiske folk i Kvitsjøen, "Den sorte vikingen". Boka omhandler et bryllup mellom en høvdingsønn fra Rogaland og en kvinne fra nomadefolket (Birgisson 2013:136-137), men som til forfatterens undring kan være arkeologisk belagt i form av funn av en spenne fra Skandinavia (ibid:136). Fra sagaen er slike allianser beskrevet, kanskje er vi ikke flinke nok til å strekke hypotesene?

Teknologien for å produsere spennen er ikke spesielt avansert. Smeden må ha tilgang til en esse, som gjør at ved eller trekull kan bli brent ved høy nok temperatur til at metallet smeltes, og leire for å kunne utforme malen for spennen. Når en modell er formet i et plastisk materiale, for eksempel voks, vil man avstøpe dette i en leireform som først blir brent. Ved å lage en åpning inn til avstøpningen kan spenne støpes i formen. Formen kan bare brukes en gang, slik at det vil bli variasjoner i størrelsen på spennen. Dette gjenspeiles i ulike diametre på spennen i det foreliggende materialet. Når spennen er støpt må den pusses og ferdigstilles. Dette skjer ved at et pusset stykke av kvalrosstann festes oppå spennen, og festes ved en nite av jern eller bronse. I materialet er det også eksempler på at kvalrosstanna er festet ved strimler av bronse som holder midtstykket på plass. I et tilfelle er det festet en liten rød stein på niten, det er antatt at det er et stykke granatstein (B-12533). Granatstein hadde en hellig kraft, en tro som kan følges tilbake til antikken (Arrhenius 1962:90).

Jeg ser produksjonen av spennen som en aktiv handling for å kunne finne et symbol som gav en mulighet for å signalisere en tilhørighet til høyere makter. Det var viktig å vise at lederen hadde kontakt med gudene. I den hedenske kult antar vi at kulten var en integrert del av dagliglivet. Høvdingene hadde administrative, sermonielle, økonomiske, militære, religiøse og ideologiske oppgaver for sitt område. Høvdingene var ikke prester, men det var høvdingen som hadde rolle som beskytter og leder for ofringene til gudene (Sigurdsson 2008: 26). Vi vet at jernaldersamfunnet var sosialt stratifisert i overgangen til merovingertid (Sigurdsson 2008: 19). For høvdingene var det viktig å være synlig i landskapet. Enkelte høvdinge klarte å konsentrere sin innflytelse og sikre seg tilganger til ressurser. For å oppnå en slik posisjon måtte alle muligheter både for å kunne tilrane seg makt, samt å vedlikeholde maktposisjon, bli benyttet.

Som symbol kan spennen og perleutsmykningen den var forbundet med, ha hatt en dobbelt funksjon. Det er tenkelig at spennen gav en status internt i det norrøne samfunnet fordi både den og de importerte perlene den var satt opp sammen med, var dyrebare gjenstander. Det er også høyst tenkelig at den eller de høvdingene som hadde en metallhåndverker som behersket det å smelte metall og få fram nye gjenstander fikk en svært høy status. Denne evnen til å omdanne metall kan fremtre som en nådegave fra gudene. Fra relativt nyere antropologisk forskning fins det dokumentasjon for samfunn hvor det å beherske jernframstilling gir en opphøyd status både for smeden og hans familie. Smedarbeidet blir også fysisk holdt adskilt fra det daglige samfunnet, for at ikke andre skal kunne tilegne seg kunnskapen i praksis

(Haaland 2004:15). Jeg mener at spennen gir en indikasjon på at det var sentrale kvinner i samfunnet som ble gravlagt med denne utsmykningen, de var nok med på å underbygge storbonden eller høvdingens status. Utsmykningen var et sentralt punkt i den påkledningen som storbonden og høvdingens kvinne hadde når det ble innbudt til gilde. Å kunne holde store fester er ansett å være en nødvendighet for å vedlikeholde den posisjonen som høvdingen hadde i det norrøne samfunnet (Sigurdsson 2008:79). Det er mulig at denne posisjonen kan underbygges ved de funnstedene som er for spennene. Det er påfallende mange som er funnet i og ved prestegårder, det viser en mulig kultkontinuitet fra merovingertid og fram til kristning (C57550 Rygge, C57986 er eksempler på dette), videre fins det flere spenner som kommer fra gårder som har Hov som navn eller navneelement (B4719 Hovland, T7350 Hov, T8268 Hoven, C15964 Hovin). De siste kan indikere at det har vært hedenske kultplasser hvor kvinnen har blitt gravlagt.

I det norrøne samfunnet var det ansett nødvendig å yte mye til de som du skulle holde vennskap med, frendene både gav og mottok gaver fra den de var under beskyttelse av. Likeledes var det nødvendig for ham å gi beskyttelse til de som hørte til hans venner. En spesiell spenne som kom fra høvdingen i nord kan ha vært et synlig signal på hvem som var gårdenes beskytter. Ved å dele ut spennen i vennegave vil høvdingen kunne synliggjøre sitt nettverk av kontakter. På samme måten må vi anta at hans frender også hadde nytte av å holde synlig hvilken høvding de hadde beskyttelse av. Jeg ser denne nettverksbyggingen som en mulig forklaring på at leia ned gjennom Nordland og inn til det sentrale Trøndelag er steder det spenna fins. Vi må anta at dette nettverket ikke bare utgjorde de nærmeste gårdene i hans sfære, men andre som han i ulike sammenhenger ville ha nytte av å holde gode forbindelser til.

Dette gjorde at høvdingen pleide forbindelser til de fangstmennene han hadde i sitt nettverk. Jeg vil ta som gitt at disse fangstmennene var samiske. Dette bygger jeg på at Ottar, ved sitt besøk hos kong Alfred av England ca. 890 e.Kr. i sin skildring av forholdene i Nord-Norge refererte til den skatten han fikk fra samene (Storli 2007: xx). Han hadde sine faste leverandører av den verdien som var spesiell for de nordligste delene av Skandinavia, varebytte med de mobile fangstfolkene, etter all sannsynlighet samer, som handlet med pelsverk og med de verdifulle produktene av hvalross. Dette kan tenkes at det har vært forskjellige nettverk for ulike produkter. For de nordlige delene av Sverige er det vist at det har vært en oppbygging av jernaldersamfunn under merovingertid, basert på omsetning av

pelsprodukter (jf Ramquist 2001:18). Kartlegging som har skjedd av hellegropene i nordlige deler av Troms og i Finnmark viser at disse har vært brukt i perioden 0-1200 AD, med hovedvekt på perioden 600-800 (Henriksen 1995). Hellegropene har vært en del av samisk ervervsliv, sannsynligvis for å utvinne olje fra spekk. I tillegg til spekk vil fangst av hvalross gitt elfenben fra tennene, et materiale som var lett transporterbart og verdifullt som byttemiddel (Roesdahl 2007: 92). Det fremgår også av Ottars beretning at han brakte hvalrosstenner som gave til kong Alfred. Han oppgir også at han som en del av sin skattlegging av samene i sitt område mottar hvalross reip (Storli 2007:98).

Den skattlegging samene er underlagt var så god at kongen krevde det som sitt privilegium når kongemakten fikk hånd om lovgivningen. Akkurat ved overgangen til merovingertid gjør utvikling av teknologi i båtbygging at båter kan bli sterke nok i kjølen og i spannet til bli utstyrt med seil (Solberg 2003:208). Denne utviklingen gjør at det blir etterspørsel etter holdbart tauverk. Etterspørsel etter skinn av hvalross vil derfor øke, og det blir også nødvendig med marine oljer, utvunnet av sel og hvalross, for å impregnere treverk, tauverk og muligens seil. For å lage seil er det også nødvendig med en sterk økning i ullproduksjon. Det er mulig at alle disse forholdene er med på å gjøre Nord-Norge til et aktivt og utadrettet samfunn i merovingertid. Alle funnene av perler som må være importert fra Sør-Europa eller Orienten viser at det var virksomme nettverk i denne perioden. Det finnes ikke perler i større omfang før i merovingertid. Glassflussperlene kan være produsert på Gotland, men alle andre perler som er importerte kommer langveis fra. Det samme er selvfølgelig tilfelle for bronzen.

Elveløpene i de nordlige delene av Sverige har fra gammelt av, med funn tilbake til merovingertid, kontakt mot det senere Norge. Dette fremgår av funn og av stedsnavn i Lappland som er urnordiske (Serning 1960: 69). De handelsveiene som Serning registrerer i Øvre Norrland gir forbindelser til kysten i Nordland. Det er interessant å se at de handelsveiene som påpekes gir forbindelser til Saltdalsfjorden og til Ranafjorden (se foran i kapittel 3 om funn fra leia under Bodø og Nesna). Saltdalsfjorden går ut i Skjerstadvfjorden. Midt i fjorden ligger Ljønes, som er et av funnstedene for spennen. På Ljønes er det også funn av en S-formet spenne fra samme perioden. En lik S-formet spenne fins også i sammenheng med spennen i Hårvik i Tjeldsundet. Jeg mener at disse spennene gir indikasjon på et høytstående aristokrati som drev handel med fangstprodukter, sannsynligvis skinn, fra Lappland. Å følge handelsruten fra Lappland i retning av Ranafjorden gir forbindelse videre til uløpet av fjorden, hvor øya Løkta ligger med Hov.

Nord og øst for Ottar var det bare samer som bodde, så vi er i et etnisk grenseområde. De nordnorske koniske spennene fins ikke lengre nord enn til Sør-Troms. Vi vet at Ottar sa til kong Alfred at han bodde lengst nord av alle nordmenn. Det er mulig at spennen er med på å markere en grense for den norrøne bosettingen. Når en ser funnene av spennen, sammen med de mange og sjeldne perlene som den blir funnet sammen med i gravkontekst, så er dette en indikasjon på at det er kvinnen i den norrøne eliten i samfunnet som er gravlagt. Det som i mindre grad er erkjent, men som blir synlig i flere sammenhenger, er at det fins samisk befolkning i Sør-Norge i jernalderen. Dette er en erkjennelse som har vært vanskelig for arkeologer å ta inn over seg. Zachrisson har gjennom utgravninger på Vivalen fått aksept for at det var samisk befolkning på høyde med Røros på 900-tallet (Zachrisson 1997:192). Leiv Olsen har skrevet og fått publisert en hovedfagsoppgave i historie som belyser samiske navn over hele Sør-Norge (Leiv Olsen 2010). Bergstøls avhandling fra Østerdalen viser at det var to befolkningsgrupper i dette området, og senere er for eksempel Hege Skalleberg Gjerde kommet med masteroppgave som gjelder mulig samiske gammetufter i Hallingdalen (Bergstøl 2008; Gjerde 2008).

Grenseområde er det også langs kjølen mot Sverige. Norrland og Lappland var befolket av samer. Indikasjon på det er spennene som ble gravd ned ved en gammetuft nær Vilhelmina. Store områder i Vilhelmina sokn er nå fredet av det svenske Riksantikvarieembetet fordi det er viktige samiske fornminner der. Det ser ut til at svenske samer dro til Norge med skinn for å bytte til seg jern og metallsaker som de selv ikke hadde direkte tilgang til. De edle metallene som de fikk, fem koniske spenner og to ovale spenner kan ble gravd ned samlet, eller i to omganger. Det er sannsynlig at de ovale spennene kan være opptil 100 år senere i stil enn de koniske bronsespennene. Å grave edelmetall ned som et offer eller gravgave, er samisk skikk (Serning 1956:107).

På tilsvarende måte er det en konsentrasjon av spenner rundt utløpet av Ranafjorden og Lurøy. Denne velstanden kan vel være bygd opp på handel med samer fra Lappland, som kunne forsyne høvdingene med pelsverk. For Skjerstadfjorden har også kjent samisk bosetting rundt fjordbunnen, og sammen med trafikk både sommer og vinter til svensk område, så ble det mulige høvdingsetet også involvert. Forholdet mellom den antatt norrøne befolkning som bodde på Ljønes og de omgivende samiske boplassene, vet vi lite om. Ut fra graver og

levninger som vi kan finne, er det ikke mulig å rekonstruere plikter og bånd, det fremgår ikke av gården om brukeren var leilending (Steuer 2001:23).

Spennene sin opphopping i Vestfold og Østfold mener jeg kan knyttes til forbindelser med et handelsnettverk. Kaupang er antagelig i sin spede begynnelse i merovingertid, med varebytter som Ottar opplyser å oppsøke. Ottars beskrivelser er langt senere i tid enn denne perioden i merovingertidens begynnelse, men egentlig er det bare varebytter av mer profesjonell karakter som kan forklare de store forekomstene.

Et særskilt fenomen knyttet til spennene med hvalrosstann er at den varianten som blir kalt østnorsk, med dyreornamentikk, ser ut til å ha en lavere popularitet enn den nordnorske. Det fremtrer som om denne er aktuell i den absolutt første merovingertidshorisonten, og at den fort forsvinner ut av produksjon. En mulig forklaring kan være at det plastiske mønsteret krevde mer metall enn det geometriske, men jeg tror at forklaringen er en annen. På det tidspunktet denne spennen var mest aktuell, i starten av merovingertid, så passet det bedre med en nøytral spenne enn en som ble oppfattet som hedensk, knyttet til dyrenes overnaturlige makt (jf Hedeager 1997: 57). Dyrestilen gir mening på ikonografisk nivå, det er en del av gudenes språk.

Den dyreornamentering som vi ser i begynnelsen av merovingertid er en hedensk markering som kanskje ikke ble godt ansett i noen kretser. Det er mulig å se den perioden hvor flatmarksgravene blir benyttet som et signal om at kristen innflytelse har slått inn over de ytre delene av Nord-Norge som en adaptasjon til de forestillingene som var rådende på kontinentet og på det insulære området. Tenker vi med Barths (1968) teori som utgangspunkt er det på dette tidspunktet gunstig for de norrøne grupperingene å signalisere likhet for å kunne tilpasse seg handelsforbindelser over havet. Reduksjon av gravgaver, enkelte gravlegginger som i tillegg til hvalrossbrosjen også inneholdt firpassspenner som også kan tolkes som kors, kan være momenter i en slik signalisering.

Jeg ser ikke noen motsetning i at symboler, her konkret brosjer og perler, i en rituell sammenheng ses på som gudegaver i hedensk sammenheng, samtidig som det i annen sammenheng blir sett på som mulige kristne symboler. Tingene skifter karakter ut fra sin sammenheng, og samme symbol kan bety ulike ting avhengig av kontekst. Jeg tror det semiotiske tegnet for sol i samisk sammenheng kan være meningsbærende for bruken av den

nordnorske spennen. Samer tok lite av den germanske dyrestilen i bruk i sin ornamentikk, det eneste som gikk inn i den samiske tradisjon var muligens båndfletteornamentikken. Den østnorske varianten av den koniske spennen, med dyreornamentikk har derfor neppe vært høyt verdsatt i samisk miljø. Det er mulig at dette er bakgrunnen for at det eneste funnet av den nordnorske koniske spennen i samisk Lappland omfatter fem spenner av den geometrisk ornamenterte typen, og ulike varianter av denne. Serning (1960:30) er enig med Gjessing (1934:124 ff) om at disse spennene hører til den nordenfjeldske (geometrisk dekor) sorten fra Norge. De øvrige spenner som er funnet i Sverige er alle med geometrisk dekor, med unntak for en (se tabell 1 i vedlegg).

Klesdrakten i tidlig merovingertid har vi ikke god kjennskap til. Det finnes bare fragmenter av forhistoriske drakter fra perioden 500 – 1100 AD. Ulla Mannering har foretatt en kartlegging av ikonografiske fremstillinger av drakter for denne perioden ved å studere gullgubber, brosepynt fra hjelmer, brakteater, smykker og bildeframstillinger fra tepper. Det viser i hovedsak at kvinne fremstilles med lang hår i en knute i nakken. Hun har en nokså sid, ankellang kjole, og hun har en kåpe som enten hviler på skuldrene eller som er lukket i fronten. Kjolen ser ut til å være slett på frontparten, noe som gir plass for spenner som pynt i frontpartiet (Mannering 2008:62-65). Et forsøk på fremstilling av klesdrakten fra en noe senere periode gir også Kerstin Petterson (1968:197). Hun fremstiller som en hypotese drakten som formsydd og slett på frontpartiet, med ermer satt inn. Jeg antar derfor at den vanlige kvinnedrakten i merovingertid er avvikende fra peplosdrakten som krever nåler og feste på skuldrene for å holdes oppe (jfr Kristoffersen 2006:10). Denne drakten er det i neste omgang som blir å introdusere de ovalformede spennene.

Smykkeoppsettet i merovingertid er behandlet av svenske arkeologer. Røde og gule glassflusserperler opptrer sammen med ulike spennetyper av bronse. Noen av disse runde spennene har et firpass, et hull i midten av spennen som danner en rombisk firkant (se som illustrasjon funn fra Ytre Elgsnes, figur 10. Spennene har innstemplet triangler langs kantene. Spennene fins fra Gotland, Uppland og Södermansland, samt i Norge og i Østerbotten i Finland (Arrhenius 1960:81). Hun mener de hører til 600-tallet. Hun mener at perlene har inngått i et oppsett av perlekrager som skulle illudere gullkrager. Glassflusserperlene mener hun er av svensk produksjon på grunn av funn fra verksted i Gotland (ibid: 83). Firpassspennen finnes sammen med den nordnorske spennen i to ulike funn, Ytre Elgsnes samt i graven i Fiskå. Denne formen for smykkeoppsett endres ved overgangen til 700 tallet, når de ovale

smykkene tar over, sannsynligvis på grunn av endring i kjoletype. Ved bruk av peploskjole, en rundsydd kjole, vil det være behov for en spenne på hver av skuldrene for å holde kjolen oppe. Men da er vi over i neste smykkefase i merovingertid, de ovale spennene, som vi får et glimt av i grav 9 på Ytre Kvarøy.

Avslutning

Utbredelsen av den nordnorske koniske spennen fra merovingertid gir en rekke spor som kan følges videre. Den har vist seg å være vanligere enn vi har trodd på i Sør-Norge, og det er mulig at vi må revidere oppfatningen av hvor den opprinnelig kom fra. Spennene inngår i en rik kontekst. Perlene som er funnet sammen med spennene kan spores videre, og det leder til spor av varebytter som har skjedd over lange avstander. De enkelte spennene varierer mye i utførelse og størrelse. Det kan indikere at de er produsert flere steder, variasjon i størrelse skjer på grunn at avtrykk av spennen kan bli brukt som en mal.

Det er kanskje et spor at de dyreornamenterte spennene er så veldig spredt. Kan det være at de var av en art som bare enkelte kunne bære? Kanskje dyreornamentikken henger sammen med jakt og fangst, spredningen kan indikere at disse spennene finnes rundt fjellviddene og i særskilte maktsentra. Høvdingesetet på Borg i Lofoten hadde nok en forbindelse til kvinnen som ble gravlagt på Kvalnes, fins det andre høvdingseter som også har gitt spennen til en mektig kvinne? Arbeidet med oppgaven har i alle fall bidratt til å sette fokus på spenne som har en rik historie.

Tabell I

Koniske spenner med geometrisk eller dyredekor, nordiske forekomster utenfor Norge

Museumsnr.	Lokalitet	Kommune/Fylke	An-tall	Referanse
Sverige				
STM 10321	Krutsberget	Vilhelmina/Lappland	5	Serning 1960: 30
STM 23304	Skrå	Edby sn./Uppland	2	Åberg 1953: 128
STM 26149	Vista	Gieske sn./Uppland	1	Ambrosiani 1960: 28 ff
STM 19599	Ånge	Lockne sn./Jämtland	1	M.Biørnstad 1962: 122 ff
Umeå läreverk	?	Norrland	2	Serning 1960: 30
STM 23230	Tossene	Tossene sn./Bohuslän	1	Moberg 1956:211 Fornvännen (dyreornamen.)
STM 9435	Tuna grav 7	Ytterselaø/Söderman- Land	1	Åberg 1953: fig 148
Danmark				
Kbh. 10076	Øster Tørslev	Gjersløw, Århus	1	Ørsnes 1966: 148
Finland				
HEM 4629:26	Bartsgärda	Finström, Åland	1	Gjessing 1934: 126
HEM 8077:49	Gulldynt	Vorö, Østerbotten	1	Gjessing 1934: 126
HEM 8331:2	Lågpelkangas	Vorö, Østerbotten	1	Gjessing 1934: 126
HEM 8562:2	Gulldynt	Vorö, Østerbotten	1	Gjessing 1934: 126
HEM 9365:246	Kalanti	Kalmumäki	1	Kivikovski 1973: 63
HEM 2996:92	Gulldynt	Vorö, Østerbotten	1	Kivikovski 1973: 63
HEM 9550:44	Tunis	Vorö, Østerbotten	1	Kivikovski 1973: 63
Mus. Tampere: 798:140	?		1	Kivikovski 1973: 63
HEM 7886: 1	Vähäheikkilä	Turku	1	Kivikovski 1973: 63

Litteraturliste masteroppgave i arkeologi Kirsti Baardsen, mai 2014

- Ambrosiani, Bjørn. 1960. En Uppländsk skelettgrav. *Fornvännen*.
- Arrhenius, Birgit. 1960. En Vendeltida smykkeuppsättning. *Fornvännen*.
- 1962: Det flammande smycket. *Fornvännen*
- Arwidsson, Greta. 1942. *Valsgärdestudien I. Vendelstile: Email und Glas im 7.-8. Jahrhundert*. Acta musei antiquitatum septentrionalium rægia universitatis Upsaliensis II Edidit Sune Lindquist. Uppsala
- Bergstøl, Jostein. 2004. Fangstfolk eller samer i Østerdalen? I K. Schanche & M. Krogh (red.): Samisk forhistorie. Rapport fra konferanse i Lakselv 5.-6. September 2002. *Várjjat Sámi Musea Čallosát/Varanger Samiske Museums Skrifter*
- 2008. *Samer i Østerdalen. En studie av etnisitet i jernalderen og middelalderen i det nordøstre Hedmark*. Doktoravhandling. Universitetet i Oslo
- Birgisson, Bergsveinn. 2013. *Den svarte vikingen*. Spartacus forlag. Oslo
- Biörnstad, M. 1962. *Handel på nordliga vägar under järnåldern*. Proxima Thule. Stockholm
- Bourdieu, Pierre. 1977. *Outline of a theory of practice*. Cambridge University Press, Cambridge
- 1996. *Symbolsk makt: Artikler i utvalg*. Pax, Oslo.
- Brink, Stefan. 1999. Social order in the early Scandinavian landscape. I Fabech, Charlotte og Jytte Ringtved (red.): *Settlement and Landscape. Proceedings of a conference in Århus, Denmark, May 4-7 1998*. Jutland Archaeological Society.
- Callmer, Johan. 1993. Metallarbeid. Produksjon og samfunn. Om erverv, spesialisering og bosetning i Norden i 1. Årtusen e.Kr. Beretning fra 2. nordiske jernaldersymposium på Granavolden 7.–10. mai 1992, redigert av H.G. Resi, s. 85–96. *Varia, Vol. 30*. Universitetets Oldsaksamling, Oslo
- 2008. The meaning of women ornaments & ornamentation. *Acta Archeologica, vol 79, pp 185-20*.
- Evensen, Børge. 2003. *Gravholmer*. Hovedfagsoppgave UiT, Munin.
- Gjerde, Hege Skalleberg. 2008. Runde tufter i Hallingdal – en indikasjon på samisk bosetting? Masteroppgave UiO.
- Gjessing, Gutorm. 1934. Studier i norsk merovingertid – kronologi og oldsakformer. *Skrifter fra Det norske videnskaps - akademi II H.-F.Kl* Oslo

- Gudesen, Hans Gude. 1980. *Merovingertiden i Øst-Norge*. Varia 2. Universitetets oldsaksamling. Oslo
- Hansen, Lars Ivar og Olsen, Bjørnar. 2004. *Samenes historie fram til 1750*. Cappelen akademisk forlag. Oslo.
- Hedeager, Lotte. 1999. *Skygger av en annen virkelighet. Oldnordiske myter*. Pax. Oslo
- 2004. Dyr og andre mennesker – mennesker og andre dyr. Dyreornamentikkens transcendentale realitet. I A.Andrén *et al.* (red.): *Ordning mot kaos – studier av nordisk førkristen kosmologi*. Vågar till Midgård 4. Nordic Academic Press, Lund
2011. *Iron Age myth and materiality*. Routhledge, London.
- Henriksen, Jørn Erik. 1996. *Hellegroper*. Stensilserie B Historie, nr 46. Universitetet i Tromsø
- Heyerdahl-Larsen, Birgit. 1999. I *Kaupangfunnene, Bind II*. Avhandlinger Norske oldfunn XIX. Universitetets oldsakssamling, Oslo
- Haaland, Randi. 2004. *Teknologi, Tranformation and Symbolism: Ethnographic Perspectives on European Iron Working*. Norwegian Archaeological Review, Vol.37, No.1
- Jones, Siân. 1997. *The Archaeology of Ethnicity*. Routhledge, New York.
- Kivikovski, Ellen. 1973. *Nyutgave. Das Eisenzeits Finlands*. Finnisch altertumsgesellschaft. Helsinki
- Kristoffersen, Siv. 2000. Expressive objects. In Olausson, D. & Vandkilde, H. (eds.), *Form, function and context. Material culture studies in Scandinavian archaeology. Acta Archaeologica Lundensia Series*, nr. 31
- 2006 *Kvinnedrakten fra Rogaland i folkevandringstiden. Draktutstyr*. AmS-Varia 45 Stavanger
- 2010. De forhistoriske perlene i utstillingen. *Frå haug ok hedni nr. 3*. Arkeologisk museum, Universitetet i Stavanger
- Kristoffersen, Siv og Bente Magnus. 2010. *Spannformede leirkar*. AmS-Varia 50. Arkeologisk museum. Universitetet i Stavanger
- Mannering, Ulla. 2008. *Iconography and Costume from the Late Iron Age in Scandinavia*. Glebe, Margarita, Cherine Munkholt and Marie-Lousie Nosh (eds). *Dressine the Past*. Oxford
- Moberg, Carl-Alex. 1956. "Et spänne från Vendeltiden i Bohuslän". *Fornvännen*.
- Munch, Gerd Stamsø. 1974. En 1300 gammel kvinnegrav på Tjeldøya i Nordland. På sporet etter fortidens mennesker i Nord-Norge. *Ottar nr 89*. Universitetet i Tromsø.
- Mundal, Else. 2004. *Kontakt mellom nordisk og samisk kultur reflektert i norrøne mytar og*

- religion. I J.Kusmenko (red.): *The Sámi and the Scandinavians. Aspects of 2000 years of contact*. Schriften zur Kulturwissenschaften, band 55. Verlag Dr. Kovac.
- Nerman, Birger. Gravfynden på Gotland under tiden 550-800 E.K. *ATS XXII nr 4*
- Näsman, Ulf. 1997. Strategies and tactics in Migration period defence. I Nørgård Jørgensen, Anne og Birthe L. Clausen (red.): *Military Aspects of Scandinavian Society in a European Perspective, AD 1-1300. Papers from an international research seminar at the Danish National Museum, Copenhagen 2-4 May 1996*.
- 1998. Sydsandinavisk samhällsstruktur i ljuset av merovingisk och anglosaxisk analogi eller i vad är det som centralplatserna är centrala? I Larsson, L. & B. Hårdh (red.): *Centrala platser, centrala frågor - samhällsstrukturen under järnåldern*. Almqvist & Wiksell, Stockholm.
- Odner, Knut. 1983. *Finner og terfinner*. UiO Occasional papers No 9.
- 1974. *Economic Structures in Western Norway in the Early Iron Age*. Norwegian Archaeological Review, Vol.7, No.1
- Olsen, Bjørnar. 1985. *Arkeologi og etnisitet*. Red. Jenny-Rita Næss. AmS-Varia 15.
- 1997. *Fra ting til tekst*. Universitetsforlaget. Oslo
 - 2000. Belligerent chieftains and oppressed hunters? Changing conceptions of inter-ethnic relationships in Northern Norway during the iron age and early medieval period. I Appelt et al (red) *Identities and cultural contacts in the Arctic. Proceedings from a conference at the Danish National Museum 1999*. København
- Olsen, Leiv. 1998. *Sørsamene – urfolk eller nyinnvandra folk?* Hovedfagsoppgave UiB, Bergen
- 2010. *Sørsamene, urfolk eller nyinnvandra folk?* Samisk senter, Universitetet i Tromsø
- Petterson, Kerstin. 1968. En gotländsk kvinnas dräkt. *TOR*. Universitetet i Umeå. Umeå
- Ramquist, Per H. 2001. Utbytessystem under det första årtusendet e.Kr. *Fornvännen*
- Roesdal, Else. Walrus ivory. The Scirings heath of Oththeres´ s time. I *Oththere´ s Voyages*. Eds Bately, Jane and Englert, Anton. The Viking ship museum in Roskilde. Roskilde
- Rygh, O. 1885. *Norske oldsaker*. Alb. Cammermeyer. Christiania.
- Salin, B. 1904. *Die altgermanische Thierornamentik*. Stockholm.

- Shetelig, Haakon. 1912. Vestlandske graver fra jernalderen. *Bergen museums skrifter, ny rekke. BII No1*. Bergen (original publisert på UiB nettsider)
- 1914. Smaa bronsespænder fra folkevandringstiden. *Oldtiden*.
- Serning, Inga. 1956. Lappska offerplatsfynd från järnålder ock medeltid i de svenska lappmarkerna. *Acta Lapponica XI Stockholm*
1960. *Øvre Norrlands järnålder. Skrifter utgitt av Vetenskapliga biblioteket i Umeå 4*. Umeå
1965. *Dalarnas järnålder*. Kungli. Vitterlighets historie och antikvitetsakademien. Stockholm
- Sjøvold, Thorleif. 1962. The iron age settlement of Artic Norway. *Tromsø Museums skrifter vol. X, 1*. Universitetsforlaget Tromsø, Oslo.
- 1974. The iron age settlement of Artic Norway. *Tromsø Museums skrifter vol. X, 2*. Universitetsforlaget, Tromsø, Oslo, Bergen
- Skre, Dagfinn. 2007. The Scirings healh of Ohtheres´s time. I *Ohthere´s Voyages*. Eds Bately, Jane and Englert, Anton. The Viking ship museum in Roskilde. Roskilde
- Slomann, Wenke. 1948. *Medelpad og Jämtland i eldre jernalder*. Universitetet i Bergen, Årbok 1948
- Solberg, Bergljot. 2003. *Jernalderen i Norge*. Cappelen akademisk forlag.
- Solli, Brit. 2002. *Seid. Myter, sjamanisme og kjønn i vikingenes tid*. Pax Forlag A/S, Oslo.
- Steuer, Heiko. 1989. Archaeology and History: Proposals on the Social Structure of the Merovingian Kingdom. I K. Randsborg (red.): *The Birth of Europe: Archaeological and Social Development in the first Millennium A.D.* Analecta Romana Instituti Danici. Suppl. XVI. Rom.
- 2001. Comments on The Social Context of Settlement in Norway in the First Millennium AD. *Norwegian Archaeological Rewiew, Vol. 34, No 1*
- Steinsland, Gro. 1991. *Det hellige bryllup og norrøn kongeideologi. En analyse av hierogami-myten i Skírnismál, Ynglingatal, Háleygjatal og Hyndluljóð*. Solum forlag. Oslo
- Stjerna, Knut. 1905. Bidrag til Bornholms befolkningshistorie under jernalderen. *ATS XVIII, 18:1*
- Storli, Inger. 1985. *Håløyghøvdinger*. Magistergradsavhandling. UiT. Tromsø
- 2007. Othere and his world – a contemporary perspective. I *Ohthere´s Voyages*. Eds Bately, Jane and Englert, Anton. The Viking ship museum in Roskilde. Roskilde
- Vinsrygg, Synnøve. 1972. Ei merovingertids kvinnegrav frå Vest-Noreg. *Arkeo*. Bergen

- 1975. Gravplassen på Ytre Kvarøy, Helgeland. *Ottar*. Tromsø museum. Tromsø
- 1979. Merovingertid i Nord-Norge. *Arkeologiske avhandlinger no. 2*. Historisk museum, Universitetet i Bergen

Vorren, Ørnulf. 1979. På ski i Nordkalottens fortid. *Ottar*. Tromsø museum. Universitetet i Tromsø

Zachrisson, Inger *et al.* 1997. *Möten i gränsland. Samer och germaner i Mellanskandinavien*. Monographs 4, Statens Historiska Museum, Stockholm.

Ørsnes, M. 1966. Form og stil i Sydskandinaviens yngre germanske jernalder. *Nationalmuséets skrifter. Arkæologisk-historisk række XI*. København.

Einar Østmo og Hedeager, Lotte, red. *Norsk arkeologisk leksikon*. 2005. Pax. Oslo.

Åberg, Nils. 1948. Modestrømning inom nordisk fornforskning. *Fornvännen*.

- 1949. Vendelgraverna och Uppsala höger i den historiska miljö. *Fornvännen*.

- 1953. *Den historiska relationen mellan folkvandringstid och vendeltid*. Walström & Widstrand, Stockholm.