

Påvirkningskrefter for oppslutningen til høyreekstreme partier i Europa

Fører økt innvandring til økt oppslutning for høyreekstreme partier i Europa, eller er det andre faktorer som i større grad påvirker oppslutningen?

Kasper Utne

STV-3900 Masteroppgave i Statsvitenskap, November 2017



Sammendrag

Partier kjemper om stemmene til individer for å kunne utøve politisk makt i sine respektive stater. Flere av disse partiene bruker forskjellige strategier for å få stemmene. Noen bruker arbeidsledighet, økonomiske,- eller kulturelle forskjeller i samfunnet som grunnlag for å få dem. Partiene kan legge skylden på minoriteter for at disse problemene oppstår. Siden 1980 har høyreekstreme, anti-immigrasjon- og populistpartier blomstret opp rundt om i Europa som en motvekt for de partiene som ligger på venstresiden av det politiske spektrumet.

Denne studien baserer seg på tidligere litteratur og teorier på det denne studien karakteriserer som høyreekstreme partier, og om disse partiene får sin oppslutning basert på grunnlag av innvandring, eller om det er andre påvirkningskrefter som gjør at personer stemmer som de gjør. Dette blir analysert gjennom en OLS regresjonsanalyse, som ser på effekten og sammenhengen mellom oppslutning hos høyreekstreme partier, innvandring, arbeidsledighet, BNP per Capita og BNP på sosialtjenester fra 29 forskjellige stater i Europa fra årene 1980-2016.

Resultatene viser at det ikke er noen signifikans sammenheng mellom oppslutning hos høyreekstreme partier og innvandring, arbeidsledighet, BNP per Capita og BNP på sosialtjenester. Dette motbeviser tidligere litteratur. Det ble også utført diagnostikk og alternative modelleringer for å kvalitetssikre resultatene som ikke viste noen brudd på forutsetningene til normaliteten og homoskedastisiteten i datasamlingen. Den alternative modelleringen viser dermed at det er en signifikant sammenheng mellom innvandring og staters BNP per Capita.

Forord

Fem lange år er over i Tromsø, og etter å ha tilbragt over en femtedel av mitt liv på Universitetet i Tromsø, så er det nå på tide å skifte beite. En takk må rettes til Stein Rokkan gruppen og Marcus Buck på universitetet, med spesiell takk til Sigbjørn Svalestuen og Kristian Høsøien Haugen som har gitt uvurderlig hjelp på metodekapitlet og med bruken av statistikkprogrammet STATA. Uten deres hjelp ville jeg aldri kunne ha fullført denne oppgaven.

Jeg må også kunne rette en takk til min familie og venner som har støttet meg hele veien, og ikke minst tatt seg tid med å lese og rette min oppgaven, samt komme med gode innspill gjennom hele skriveperioden.

Innhold

1	Innledning.....	1
1.1	Kort oversikt over forskningsfeltet.....	2
1.2	Problemstilling.....	3
1.3	Hovedfunn.....	4
1.4	Struktur.....	5
2	Teori.....	6
2.1	Bakgrunn og konseptualisering.....	6
2.2	Etterspørsel og forsyningssiders påvirkning.....	7
2.2.1	Etterspørselens påvirkning.....	7
2.2.2	Forsyningssiden.....	9
2.2.3	Hvordan fungerer balansen mellom etterspørsel,- og forsyningssiden.....	10
2.3	Ideologi, populisme og ekstremisme.....	11
2.3.1	Populisme.....	12
2.3.2	Ekstremisme.....	15
2.4	Partiene.....	16
2.4.1	Fascist ideologiske partier.....	17
2.4.2	Politiske rasist partier.....	18
2.4.3	Høyrepopulistiske partier.....	19
2.4.4	Hvem stemmer på disse partiene?.....	20
2.5	Hva forklarer oppslutningen til disse partiene i forskjellige stater?.....	22
2.5.1	Innvandring.....	22
2.5.2	Arbeidsledighet.....	23
2.5.3	BNP per Capita.....	24
2.5.4	Andel BNP på sosialtjenester.....	25
2.6	Oppsummering.....	26
2.7	Hypoteser.....	27

3	Forskningsdesign.....	28
3.1	Formål og metodologi.....	28
3.1.1	Paneldatastudie	28
3.1.2	Utvalgsstørrelse	29
3.2	Regresjonsanalyse.....	29
3.2.1	Bivariat regresjonsanalyse	30
3.2.2	Multivariat regresjonsanalyse.....	31
3.3	Fixed og random effekter.....	31
3.4	Lag og differensiering.....	32
3.5	Modellspesifikasjoner	33
4	Datapresentasjon	35
4.1	Enheter	35
4.2	Avhengig Variabel	36
4.2.1	Ekstremisme	36
4.2.2	Partiene	38
4.3	Uavhengige Variabler	38
4.3.1	Innvandring.....	39
4.3.2	Arbeidsledighet.....	39
4.3.3	BNP per Capita	40
4.3.4	Andel av BNP på sosialtjenester	40
4.4	Kontrollvariabler.....	41
5	Deskriptiv statistikk.....	42
5.1	Partiers oppslutning i Europa.....	42
5.1.1	Ekstreme Verdier	44
5.2	Korrelasjonsmatrise og deskriptiv statistikk for uavhengige variabler.....	45
5.2.1	Korrelasjon med den avhengige variabelen og kolinearitett	46
5.3	Oppsummering.....	48
6	Resultater.....	49

6.1	Hypoteser	49
6.2	Regresjonsanalyser	50
6.2.1	Innvandring.....	50
6.2.2	Arbeidsledighet.....	50
6.2.3	BNP per Capita	51
6.2.4	Andel BNP på sosialtjenester	52
7	Diagnostikk og alternative modeller	55
7.1	Residualdiagnostikk.....	55
7.2	Alternative modellspesifikasjoner	58
7.2.1	Fixed vs Random effekter.....	59
7.2.2	Innvandring som avhengig variabel.....	61
7.3	Oppsummering.....	63
8	Diskusjon.....	64
8.1	Metode	64
8.2	Data	65
8.3	Teori og litteratur	66
8.3.1	Innvandring.....	66
8.3.2	Arbeidsledighet.....	68
8.3.3	BNP per Capita	68
8.3.4	BNP på sosialtjenester	69
8.4	Oppsummering.....	69
9	Konklusjon	71
9.1	Funn	71
9.2	Forutsetninger og begrensninger.....	72
9.3	Videre forskning	73
	Bibliografi.....	75
	Tabeller, Figurer og Data	78

Tabelliste

2.1	Forskjellig BNP per Capita på sosialtjenester, Norge, Italia og Hellas	26
3.1	Deskriptiv bruk av Lag og Differensiering	33
5.1	Deskriptive verdier for valgoppslutning (%) til høyreekstreme partier i Europeiske stater	43
5.2	Korrelasjonsmatrise for uavhengige variabler	47
6.1	Bivariat regresjonsmodell	53
6.2	Multivariat modell uten kontrollvariabler	53
6.3	Multivariat modell med kontrollvariabler	54
7.1	Multivariat modell med kontrollvariabler, Random Effects	60
7.2	Multivariat modell, med ny avhengig variabel	61
9.1	Datapresentasjon av partiene og oppslutning deres i årene 1980-2016 fra de forskjellige statene brukt i studiet	88

Figurliste

1.1	Årlig innvandring til Europa for perioden 1980-2016	3
2.1	Arbeidsledighet i Europa for perioden 2006-2016	24
4.1	Enhetene brukt i studiet	35
4.2	Gjennomsnittlige valgstemmer for høyreekstreme partier i Europa for hver valgperiode (1980-2016)	37
5.1	Valgoppslutning (%) for høyreekstreme partier over tid (1980-2016)	44
5.2	Boksdigram for innvandring	45
7.1	Standardiserte residualer opp mot den predikerte verdien	56
7.2	Quantile-quantile (Q-Q), Avvik av residualer	57
7.3	Histogram av residualene med normalitetskurve	58

1 Innledning

Alle demokratiske stater har et antall politiske partier som representerer befolkningens meninger, tro og ønsker. Disse partiene blir ofte analysert og plassert i et politisk spekter ut i fra deres politiske ståsted. Oppslutningen til partiene er i kontinuerlig endring styrt av enkeltsaker eller politisk strømninger. Hvorfor gjør noen partier det bedre enn andre, og hva er de underliggende faktorene som fører enten til en høy eller lav oppslutning hos de forskjellige partiene?

Det er utført flere internasjonale og nasjonale studier for å avdekke hva som gjør noen partier mer tiltalende for en gruppe, og mindre interessante for andre grupper.

I det politiske spekteret ligger det en gruppering som går under kategorien høyreekstreme, nettopp grunnet deres ideologier som kan klassifiseres som ekstreme på den konservative høyre-siden. Populistiske, Fascistiske, rasistiske, nasjonalistiske og innvandringsfiendtlige er noen av beskrivelsene disse partiene får på bakgrunn av sine ytringer og ideologiske ståsteder.

Forskjellig forskning er gjort på disse feltene, der det argumenteres, i likhet med Rokkans (1967) skillelinjemodell, hvorfor slike partier ikke bare overlever, men tidvis også får høy nok oppslutning til å få innflytelse på staters politikk.

M.Golder (2016) har beskrevet en teori som omhandler etterspørsel- og forsyningsside som grunnlag for hvorfor ekstreme partier både oppstår og beholder sin oppslutning i staten. En viktig faktor som trekkes frem er innvandring (Rydgren, 2005, s.9) og nasjonalkultur (Trepte, 2006, s.256). Stor innvandring gir usikkerhet rundt arbeidsmarkedet, og mange arbeidsledige kan oppleve det som en trussel når det kommer flere personer som skal inn på det samme arbeidsmarkedet og konkurrere om de samme jobbene (Rydgren, 2005, s.12). Oppslutning kan også bli koblet opp mot utdanningsnivå. Mayer&Moreau (1995) gjorde forskning i Frankrike og Tyskland, som viste til at det er i hovedsak yngre arbeidsledige menn uten høy utdanning som gjerne stemmer på høyreekstreme partier.

1.1 Kort oversikt over forskningsfeltet

Studien av partier og årsaker til oppslutning hos disse har pågått i mange år. En av de viktigste publikasjonene ble gjort Lipset og Rokkan (1967) der skillene i samfunnet plasserte individer i grupper som definerte hvilken politisk retning de stemte på. Det er også blitt foretatt studier i nyere tid som prøver å forklare hvorfor folk stemmer som de gjør, spesielt på høyreekstreme partier. Moderniseringsprosessen i et samfunn, økonomiske og kulturelle bekymringer er noen av faktorene som spiller inn på nettopp dette (Golder, 2016).

Faktorer som økonomiske bekymringer er noe som er blitt studert videre på for å finne en årsaksforklaring mellom oppslutningsstemmer og høyreekstreme partier. Rydgren (2005) bruker en teori som baserer seg på at individer som går arbeidsledige kan skape en sosial isolasjon som gir en tendens til at de stemmer på høyreekstreme partier. Brief, et.al (2005) støtter denne teorien og viser til at konkurranse mellom begrensede jobber og ressurser kan føre til fiendtlighet mellom grupperinger. Annen litteratur viser til studier som begrenser oppslutningen hos høyreekstreme partier til en gruppe av individer som er yngre og gjerne arbeidsledige menn med lav utdanning (Golder 2016).

Det er også gjort studier på de bekymringene som oppstår når befolkningen og individene vil prøve å opprettholde de nasjonale normene og sin kultur samt nasjonale identitet. Studier gjort i Frankrike viser at mye av oppslutningen til Front National kommer fra de områdene hvor språk og identitet sakte, men tydelig er blitt visket ut (Richard, 1996). Folk ønsker å bevare egen identitet samt kultur og uttrykker dette ved å være solidarisk med sin egen gruppe. Dette kan utløse diskriminering av andre og fremmede grupper for å beholde sin egen posisjon (Trepte, 2006).

Studier på høyreekstreme partier viser at disse partiene utnytter slike bekymringer ved å fremstå som et hinder mot innvandring som kan føre til konkurranse og ulikheter, både sosialt og økonomisk. Betz (1993) hevder at målsetningen til høyreekstreme partier er å stoppe innvandring slik at skattebetalerne skal slippe å betale for innvandrerne. Wilkes, Guppy og Farris, (2007) skriver at disse partiene generelt er negative til økonomisk bistand til innvandrerne.

Golder (2006) skriver at de ytre høyrepartiene også kan opptre brukt som opposisjons-partier eller fungere som protestpartier.

1.2 Problemstilling

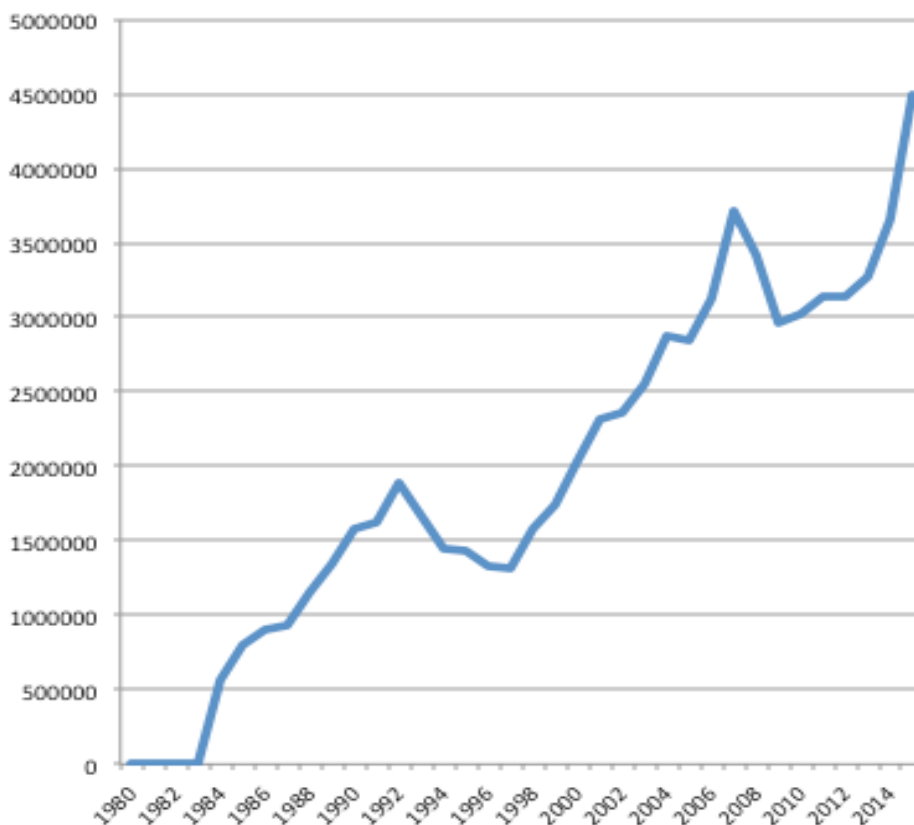
Denne studien forsøker å gi svar på hvorfor høyreekstreme partier får oppslutning i Europeiske stater for disse partiene og hva som holder de gående. Ideologien eller profilen til disse partiene blir ofte sidestilt med ideologier som ansees som rasistiske, gjerne innvandringsfiendtlige og nasjonalistiske.

Forskningsspørsmålet lyder som følger:

Fører økt innvandring til økt oppslutning for høyreekstreme partier i Europa, eller er det andre faktorer som i større grad påvirker oppslutningen?

Problemstillingens blir støttet opp av flere hypoteser som spesifiseres i seksjon 2.7. Temaet er svært interessant i dagens verdenssituasjon der folkegrupper er på vandring og spesielt Europa har opplevd en stor økning i innvandringen. Flere europeiske stater har fått en voldsom tilstrømming av innvandrere siden 2011, delvis forårsaket av ”Den arabiske våren” og borgerkrigen i Syria. Årlig innvandring i Europa er vist i Figur 1.1.

Figur 1.1: Årlig innvandring til Europa for perioden 1980-2015.



Forskningsområdet er forankret i teoretisk konseptualisering, der de viktigste teoriene som er funnet i litteraturen er gjengitt. Dette blir presentert i seksjon 2.2 og utover. Denne studien forsøker å kunne identifisere de faktorene som gir en økt oppslutning for høyreekstreme partier. Studien peker samtidig på forskjellige teorier som beskriver hvorfor folk støtter disse partiene som muligens kan være misledende. For å forske på et så stort tema som dette benyttes en multivariat regresjonsanalyse, som strekker seg både over tid og rom i en tidsserie og tverrsnittsanalyse som oftest blir kalt et paneldatastudie. Designet gjør det mulig å utforske variablene i tidsrommet 1980 til 2016 og se på forskjellene i de 29 statene som blir representert fra Europa. Dette beskrives nærmere i seksjon 3.1.

1.3 Hovedfunn

Studien har funnet at de indikatorene som skal kunne ha en sammenheng på oppslutningen til høyreekstreme partier ikke er signifikante og ikke kan generaliseres, selv om de har en positiv effekt på oppslutningen. Analysene er testet for robusthet og kontrollert, som resulterte i at det ikke er store avvik i datamaterialet. Det er med andre ord ingen tydelig sammenheng mellom oppslutningen til høyreekstreme partier, innvandring, arbeidsledighet, staters BNP per Capita og andelen av BNP som benyttes offentlige tjenester.

Funnene viser imidlertid at det kan være en signifikant positiv sammenheng mellom oppslutning hos høyreekstreme partier, arbeidsledighet og BNP per Capita om man hever signifikansnivået til 10%. Det ble også gjennomført to alternative modellspesifikasjoner, hvor den ene modellen fant en sterk positiv sammenheng mellom oppslutning hos høyreekstreme partier, og arbeidsledighet.

Den andre alternative modellspesifikasjonen med de alternative hypotesene resulterte i en signifikant og negativ effekt mellom innvandring og staters BNP per Capita. Dette støtter konklusjonen som viser til at med et større datamateriale så ville det også kunne ha medført en signifikant og positiv sammenheng mellom oppslutning hos høyreekstreme partier og BNP per Capita.

1.4 Struktur

Kapittel 2 presenterer teoretisk grunnlag av hva ideologi, populisme og ekstremisme er, med utdypende beskrivelse av forskjellige partityper i Europa. Videre defineres hva som ligger i begrepet høyreekstremer partier for denne studien. Kapitlet presenterer også hypoteser.

Kapittel 3 viser til rammeverket for forskningsrommet der metode, forskningsdesign og argumentasjon for bruken av disse i studiet.

Kapittel 4 ser på hvordan enheter og variabler blir brukt, samt hvordan disse blir operasjonalisert. Kapitlet redegjør også for datainnsamlingsprosessen.

Kapittel 5 presenterer deskriptiv statistikk over de variablene som blir benyttet i studien samt drøfter de problemstillingene som kan oppstå.

Kapittel 6 ser på resultatene fra de forskjellige regresjonsanalysene der effekten og sammenhengen mellom disse blir presentert.

Kapittel 7 ser nærmere på resultatene i lys av forskjellige diagnostikkmodeller samt viser til to andre tilnærming ved å benytte en annen avhengig variabel samt bytter FE og RE i modelleringen for å undersøke eventuelle sammenhenger.

Kapittel 8 diskuterer resultatene på grunnlag av metode, data og det teoretiske rammeverket som studien har benyttet, samt diskutere resultatene opp mot tidligere litteratur.

Kapittel 9 viser til studiens konklusjon samt oppsummerer funnene som er blitt gjort. Kapitlet avsluttes med å presenterer forslag til videre forskning på grunnlag av funnene gjort i denne studien.

2 Teori

Kapittelet presenterer definisjoner på de forskjellige teoriene som blir brukt, med ekstreme høyre-partier og innvandring som hovedtemaer. Det er utgitt mange artikler om høyre-ekstreme -, populistiske-, radikale og nasjonalistiske partier. Det mest aktuelle fra denne litteraturen er her forsøkt sammenfattet sammen med de mest relevante teoriene og definisjonene, for å underbygge oppgavens tema og hypoteser. Seksjon 2.4.1 til 2.4.3 forklarer det som vurderes som mest relevant for å kunne gjenkjenne og beskrive et høyre-ekstremt parti for dermed å bruke disse partiene som datagrunnlaget i oppgaven.

Seksjon 2.5 forklarer hva som kan gjøre at individer stemmer på høyreekstreme partier. Kapittelet oppsummerer de teoretiske rammene med seksjon 2.6. Kapittelet avsluttes med seksjon 2.7 som identifiserer oppgavens forskningsrom og problemstilling.

2.1 Bakgrunn og konseptualisering

Høyreekstreme partier har eksistert i en lengere periode, og står gjerne i opposisjon til de fleste andre partiene som ligger på ytterkanten av venstresiden i det politiske spektrum. Forskjellene mellom høyre-partiene, inkludert både tradisjonelle partier og høyrepopulistiske partier, har lenge vært omdiskutert.

Den generelle konsensusen er at partier på høyresiden har svært overlappende politiske synpunkter og meninger som gjør dem vanskelig å skille (Pelinka, 2013, s.12).

Dette gjør at det her må brukes tre forskjellige definisjoner på høyre-ekstreme partier, for å oppnå en samlebetegnelse som muliggjør en datainnsamling for studien. Det første som må beskrives er hvordan et parti oppstår gjennom etterspørsel- og forsyningssider.

2.2 Etterspørsel og forsyningssidens påvirkning

Forklaringer på hvorfor høyreekstreme partier kan få stor oppslutning og medvind kan en finne ved å se på teorien bak etterspørselssiden (demand-side) og forsyningssiden (supply-side).

Etterspørsel blir skapt av de bekymringer, ønsker og behov befolkningen har knyttet til forskjellige samfunnstemaer. Enkeltpartier møter denne etterspørselen ved å tilby løsninger på disse behovene.

De høyreekstreme partiene med sine klare løsninger og lettførståelige argumentasjon kan appellere til mange velgere. Golder (2016) vektlegger at de høyreekstreme partiene er velorganisert med klare visjoner samt tilrettelagt partisystem som forklaring på disse partienes popularitet.

2.2.1 Etterspørselens påvirkning

Golder (2016) har valgt å se på tre forskjellige grunner til at individer velger å gå til høyreekstreme partier for at de skal ta tak i de bekymringene de måtte ha. Noen av årsakene han beskriver i sin litteratur er (i) moderniseringen, (ii) økonomi og (iii) kulturelle problemer i staten (Golder, 2016, s.482). Rydgren (2005) legger til (iv) innvandring, (v) anti-etablering og (vi) sosiale bekymringer (Rydgren, 2005).

Det må altså være en etterspørsel av et parti som kan gi løsninger og svar på disse bekymringene.

Det vil alltid være en andel av befolkningen som har problemer med de stadige endringer og *moderniseringsprosessene* som skjer i alle samfunn. De har vanskeligheter med både å akseptere og etterleve endringer, spesielt derom samfunnsendringen er av fundamental art. Dette kan for eksempel gjelde personer tilknyttet industrivirksomhet og vareproduksjon. Inglehart (1977) forklarte at flere slet med moderniseringsprosessen da fokuset endret seg fra materialistiske verdier, og over til postmaterialistiske verdier hvor individuell frihet, multikulturalisme, kjønn og raselikestilling ble mer viktig.

Det er gjort flere studier som har forsøkt å kartlegge hvem som har fått de største problemene ved moderniseringsprosesser. Det er en konsensus blant forskere at det er en begrenset gruppe av individer dominert av yngre menn med en lav utdannelse, gjerne arbeidsløse, selvstendig næringsdrivende eller håndverkere (Golder, 2016).

Økonomiske bekymringer er også en viktig del av høyreekstreme partiers suksess. Flere forskere hevder at økonomiske bekymringer bygger på realistisk konfliktteori, som går ut på konkurranse mellom grupperinger om verdifulle, men et begrenset antall jobber og ressurser som skaper fiendtligheter mellom disse gruppene (Brief, 2005, s.831). Dette medfører at de individene som synes at de økonomiske problemene er for store, kan legge ansvaret på andre grupperinger for å overta deres goder. Disse problemene kan også skape fordommer og diskriminering.

De høyreekstreme partiene kan utnytte dette ved å koble de økonomiske vanskelighetene sammen med økt innvandring. Gjennom retorikk og påvirkning setter de høyreekstreme partiene innvandrerne i et negativt lys ved å skylde på at de tar jobbene fra landets befolkning (Golder, 2016)

Kulturelle bekymringer er basert på samfunnsidentitets-teorien. Teorien baserer seg på at individer vil kategorisere seg og andre i forskjellige grupper i samfunnet, og disse kategoriseringene er igjen basert på sosial identitet, hvor det strebes etter å oppnå den beste sosiale identiteten for sin egen selvtilit. I disse gruppene vil individer vise solidaritet innad i gruppen, men også diskriminering mot andre grupper for å bedre sin egen posisjon og sosiale identitet (Trepte, 2006, s.256).

Høyreekstreme partier kan også utnytte disse kulturelle bekymringene individer kan ha vedrørende sin egen sosiale identitet. Ved å proklamere de kulturelle forskjellene og inkompatibiliteten mellom innvandrernes normer og verdier med den lokale befolkningen, kan dette skape gnisninger mellom disse to grupperingene.

Forskere mener at det aldri har forekommet et suksessrik høyrevridd parti uten denne mobiliseringen av massene ved bruk av samfunnsidentitet (Golder, 2016, s.485).

Rydgren (2005) viser også til tre forskjellige etterspørsler til partier, der punkter som innvandring, anti-etablering og sosiale bekymringer blir oppgitt som viktige ankerpunkter for suksessen til disse partiene. Studien velger derimot å slå sammen Rydgrens (2005) sosiale,-

og innvandringsbekymringer sammen med Golders (2016) kulturelle,- og økonomiske bekymringer grunnet deres liknende ordlyd, og sitter altså igjen med fire holde-punkter for etterspørselen. Det siste punktet som ikke er nevnt er den anti-etablerte bekymringer som Rydgren mener er viktig å ha med i denne sammensetningen.

Anti-etablering bekymringer, eller protestbekymringer tar tak i at velgerne vil, og søker etter, et parti som går i opposisjon mot de andre partiene. Dette går også underkapittelet om høyrepopulisme inne på i seksjon 2.4.3, der det beskrives at folk søker etter noen som prøver å provosere politisk korrekthet (Rydgren, 2005).

2.2.2 Forsyningssiden

Som en motvekt for etterspørselen velgerne har og søker etter i et parti, så krever dette en gjensidighet fra partienes side, altså forsyninger til individene som har en etterspørsel. En stat må ha et godt gjennomgående politisk valgsystem og en fungerende politisk struktur. Partiet må ha en sterkt partiorganisasjon og sist, men ikke minst ha noe som kan kalles en ”vinnende” ideologi. En nasjon må ha en god politisk struktur og valgsystem som kan gjøre at et parti kan oppnå eminense. Dette innebærer at nasjonen er formet av gode valgordninger, partikonkurrans og at media samt de politiske konfliktlinjene må være til stede (Golder, 2016, s.486).

Valgordningene i et land har mye å si om partiet skal kunne ha en god mulighet til å oppnå den suksessen de ønsker. Små partier kan ha vanskeligheter med å lykkes i land der valgsystemet ikke tolererer partienes ideologier, eller ved flertallsvalg ettersom at velgerne kan vurdere at det ikke er noe grunn til å kaste vekk stemmen sine på småpartier (Golder, 2016). Partikonkurrans kan også være bra for høyreekstreme partier. Når partier inngår samarbeid og samles i større politiske grupper får de økt makt, men den politiske retningen blir mindre tydelig. Partier har en tendens til å samle flere velgere om de ikke deler mening med alle andre, slik at velgerne kan stemme på disse for å protestere mot den større politiske gruppen. (Golder, 2016).

Media kan også ha en stor innvirkning på oppslutningen om høyreekstreme partier. Golder (2016) mener media har tre forskjellige muligheter til å ha en innvirkning på høyreekstreme

partier. En mulighet er å ignorere disse partiene, slik at det ikke er noe publisitet om dem for å hindre interesse. De to andre mulighetene er enten å sette partiene i et godt, eller et dårlig lys. Begge de to sistnevnte gir muligheter for de høyreekstre partiene til å få fremme sine meninger, både positivt og negativt (Golder, 2016, s.488).

Lipset og Rokkan (1967) sin skillelinjemodell peker på forhold som er vesentlig for at partier skal ha en god muligheter for å gjøre en god politisk jobb. Skillelinjemodellen vektlegger konflikter i staten, og disse konfliktenes bidrag til partienes funksjon og innflytelse. Små partier kan ha en viktig funksjon i det politiske bildet ved å uttrykke misnøye og kritikk, men de færreste små-partier kan forvente avgjørende innflytelse på saker, uten at de samtidig klarer å markere politisk avstand til sine politiske motstandere og dermed skaper ett skille (Lipset og Rokkan, 1967). Om det lar seg gjøre gjennom nasjonens politiske skillelinjer så kan dette medføre at høyreekstre partier kan oppstå gjennom at de skaper nisjer eller politiske ståsteder som er etterspurt blant velgerne (Golder, 2016).

En *vinnende ideologi* er også svært viktig for deres muligheter i den politiske sfære. Høyreekstre partier har en god sjans til å ha stor innflytelse i deres valgkamper ved bruk av ideologi. Samtidig viser flere studier at høyreekstre partier som ytrer de mest ekstreme (antidemokratiske) ideologiene gjør svake valg. Det som kan gjøre at disse partiene går seirende ut av valgkamper er derimot deres involveringer og tanker angående de økonomiske sidene i staten samt deres uttrykk angående de kulturelle sidene i staten (Golder, 2016, s.490).

2.2.3 Hvordan fungerer balansen mellom etterspørsel,- og forsyningssiden

Samspeillet mellom etterspørsel og forsyning er basert på hva velgerne ønsker, samt hva partiet kan gi. De bekymringene og problemene velgerne har, gir de høyreekstre partiene et behov de kan tilfredsstille. Forsyningssiden baserer seg på nettopp dette, og hvorvidt de kan handle for å gjøre noe med dette går på valgordningene i de forskjellige landene. Når det er stor etterspørsel blant velgerne etter løsninger på konkrete problemer er det også store muligheter for valgsuksess for de partiene som presenterer tydelige løsninger som skal løse disse problemene som vil dekke behovene til velgerne.

Det er derimot liten, eller ingen mulighet for suksess om det er en politisk struktur som ikke tillater disse partiene å fremme sine synspunkter. Muligheten til å lykkes for et parti er liten dersom partiets politikk ikke etterspørres av velgerne, selv om den politiske strukturen i staten tillater det.

Dette gjør at det både må være etterspørsel etter deres politikk, en politisk struktur og valgsystem for at høyreekstreme partiene skal få vesentlig oppslutning og innflytelse.

2.3 Ideologi, populisme og ekstremisme

Ordet ideologi oppsto i Frankrike, og ble definert som vitenskapen eller studiet om ideer. Da ordet ble brukt i det 18- og 19-århundre ble ideer i siste instans sett på noe som kom av sanseerfaringer, noe som ikke var en del av det metafysiske, altså empiri (Plamenatz, 1971).

I nyere tid har ordet ideologi blitt brukt annerledes enn da det originalt ble tatt brukt. Nå vil bruken av begrepet ideologi referere til et sett av nært beslektede oppfatninger, ideer og samfunnsyn som er karakteristiske for en større gruppe eller samfunn og alternativt også ned til individnivå. Grupper kan ha oppfatninger, ideer og syn som er særegne knyttet til spesifikke temaer.

Enkeltindivider utøver gjerne innflytelse over andre personer og grupperinger ved å fremme sine personlige oppfatninger. Det er i denne sammenhengen viktig å ikke blande forskjellige begreper slik som oppfatninger og holdninger sammen med ideer, ettersom disse begrepene ikke er ekvivalente (Plamenatz, 1971, s.11/12).

Hvis man skal overføre dette til et politisk standpunkt, så definerte Martin Seliger (1976) ideologi som en *”konseptuell referanseramme som gir kriterier for valg og avgjørelser i henhold til hvilke hovedaktiviteter et organisert samfunn styres etter”*. Disse konseptuelle referanserammene er et sett av nøkkelbegreper som er relatert på en bestemt måte. Forholdet mellom disse begrepene behøver ikke å være logisk relatert så lenge de er psykologisk relatert, som i korte trekk betyr at de spiller på følelser, emosjoner og persepsjoner av viktige standpunkter. Ved psykologisk relaterte forhold så er dette flere nøkkelementer i en politisk ideologi, hvor disse følelsene, emosjonene og persepsjonene en viktig del av den politiske ideologien som utøves, som igjen er del av den politiske doktrinen og politiske aksiomet.

Dette gjelder ikke bare for de ekstreme høyrevridde ideologiene, men gjelder og baserer seg på alle politiske ideologier (Jens Rydgren, 2005, s.4).

2.3.1 Populisme

Selve konseptet populisme har sin opprinnelse på slutten av 1800-tallet, da Populist Partiet i USA og Russlands Narodniki oppsto (Mudde og Kaltwasser, 2012, s.3). I disse tilfellene var det to svært ulike oppfatninger og forståelser av innholdet i populistbegrepet. Det førstnevnte oppsto som et opprør av bønder i USA som krevde en radikal forandring i det politiske systemet, mens russiske Narodniki var en gruppe bestående av middelklassens intellektuelle som ville endre landbruket, men samtidig romantisere livet på landet (Mudde og Kaltwasser, 2012). Et tredje eksempel på populisme var bondebevegelsene som oppsto på Balkan i Øst-Europa. Disse tre bevegelsene ble gjort i forsvar for et agrarisk program hvor bøndene var hovedfokuset i både samfunn og økonomi.

I løpet av ”den store depresjonen” på 1930-tallet oppsto også et populistparti i Latin-Amerika, med frontpersonene Juan Domingo Perón i Argentina og Getulio Vargas i Brasil. Disse lederne var del av en ny generasjon av politikere som appellerte til folket, og ikke bare arbeiderklassen. Disse ble en direkte motvekt og utfordring til Marxistene i Latin-Amerika siden de ikke ble holdt igjen av ideologiske tankesett. Ser vi til vest Europa så ble ikke populisme, med få unntak, et vanlig syn før på slutten av 1900-tallet (Mudde og Kaltwasser, 2012).

Disse hovedpunktene fra før 1980 er hjelpsomme for å illustrere konseptet populisme som har blitt utbredt og brukt i forskjellige sammenhenger siden. Populisme er ikke et historisk gammelt konsept, noe som også gjør det vanskelig å definere. For førti år siden prøvde en gruppe av kjente akademikere å definere populisme, som førte til en svært forvirrende definisjon, hvor en minimal definisjon ikke ble prioritert. Med tiden har flere forskere studert dette konseptet og gjort det enda vanskeligere å definere (Mudde og Kaltwasser, 2012, s.4).

Den første tilnærmingen til populisme er at den er en bestemt type politisk bevegelse. Lipsets *Political Man* fra 1960 foreslo en definisjon som raskt ble populær når en skulle studere Latinamerikansk politikk (Lipset, 1960). I følge Lipset kan man sammenligne Perón i

Argentina og Vargas i Brasil med fascismen i Europa siden begge tilfellene er et forløp til ekstremistiske massebevegelser (Mudde og Kaltwasser, 2012, s.5).

Den største forskjellen på det som skjedde i Latin-Amerika og Europa var at mens førstnevnte bygde på de lavere samfunnsklassene, bygde fascismen på middelklassen. Gino Germani bygde i 1978 videre på dette, og mente at populisme kan karakteriseres som en multi-klasse bevegelse organisert under karismatiske ledere. Deduserer man disse uttalelsene så er populismens viktigste kjennetegn både en karismatisk leder og evnen til å kunne appellere til en heterogen sosial gruppe.

Germanis definering er ikke uberettiget, ettersom at ved å bruke ordet ”folket” så bruker populistiske ledere og partier noe som gjelder alle, og ikke bare en del av staten. Dette setter en felles idé ut til live om at suvereniteten er blitt ødelagt av en liten del; eliten (Mudde og Kaltwasser, 2012).

Alan Knight poengterer at dette ikke gjelder for kristelige-demokratiske partier i Europa, ettersom at de er karakterisert ved deres evne til å representere et stort antall med personer av ulike klasser, og derfor refereres det ikke videre til eksempler fra disse (Knight, 1998, s.240).

Den andre tilnærmingen til populisme definerer den som en politisk stil, karakterisert ved å fremme en bestemt form for sammenheng mellom velgere og deres politiske ledere, strukturert rundt en løs appell til ”folket” for å vinne, deretter utøve politisk makt. Et eksempel på dette er Tony Blair i Storbritannia og Gerhard Schröder i Tyskland som er av stor relevans for muligheten til å forstå politisk populisme. Ikke bare er dette på grunn av deres bruk av politiske surveys og Spin-doktorer, men også siden begge tilfellene gikk i mot sine egne politiske partier for å vedta reformer som angivelig var relevant for ”folket” (Mudde og Kaltwasser, 2012).

Dette vil med andre ord si at bruken av Spin-doktorer og politiske surveys eller utviklingen av pragmatisme kan være spesielt spesifikt til definisjonen av populisme (Mudde og Kaltwasser, 2012, s.6).

Den siste tilnærmingen for å forstå populisme er gjennom diskursiv tenkning, der Ernesto Laclau har kommet med en tilnærming. Han kom frem til at hvis populisme skulle bli sett på som et synonym til det politiske, forblir det bare to svært tvilsomme retninger for forskningen videre: Enten så er populisme noe endeløst, eller så er alt som ikke er populistisk ikke noe

som kan anses som politisk. Laclaus teori om populisme er ekstremt abstrakt, men kan også sees på som et konsept som blir så vag at den mister mye av sin analytiske virkning (Mudde og Kaltwasser, 2012).

På slutten av 1900-tallet tok debatten en ny retning om hvordan man skal definere populisme. Denne utviklingen var relatert til avgrensningen av definisjonen av populisme gjennom konseptuelle problemer som kan forekomme når man bruker populisme på nye caser (områder) og når konseptet ikke passer inn i de nye casene. Dette ble tatt hånd om gjennom to hovedtilnærminger: radikal og klassisk kategorisering (Collier og Mahon, 1993, s.846). Både radikal og klassisk kategorisering prøver å konfrontere Sartoris (1970) dilemma av det omvendte proporsjonale forholdet mellom intensjon og utvidelse av begreper: det mer definerte egenskaper et konsept har, samt større intensjon, jo færre forekomster omfatter det, og en mer begrenset utvidelse av dette forekommer.

Radikal kategorisering tar utgangspunkt i at fenomenet kan konseptualiseres på grunnlag av flere definerende egenskaper, som ikke deles av alle tilfellene. Derimot så tar den klassiske kategorisering for seg at de definerende egenskapene til et konsept må sees som nødvendighet, der kriteriet er at "familiemedlemmer" skal dele alle definerbare variabler (Mudde og Kaltwasser, 2012).

Det man sitter igjen med da er å innskrenke definisjonen av populisme. Hovedkomponenten fra disse eksemplene er at alle definisjonene som er blitt gitt deler ideen om en konfrontasjon mellom "folket" og "eliten". Margaret Canovan indikerte at "all form for populisme uten unntak innebærer en slags opphøyelse av "folket" og appell til "folket", og all populisme er en form for anti-elitist" (Canovan, 1981, s.6).

En hver manifestasjon av populisme kritiserer eksistensen av sterke minoriteter, som på en eller annen måte hindrer viljen til det vanlige folk. Følger vi denne tankegangen kan en komme frem til definisjonen om populisme der :

"Populisme er definert som en sentrert ideologi som anser samfunnet som to separerte homogene og anagonistiske grupper, "det rene folk" og "den korrupte eliten", som hevder at politikken bør være et uttrykk for volonte generale (generell vilje) av folket. Dette betyr at populisme i utgangspunktet er en form for moralpolitikk, fordi skillet mellom eliten og folket først og fremst er moralsk (rent mot korrup), ikke situasjonsmessig (maktposisjon), sosio-kulturelle (etnisitet, religion) eller sosioøkonomisk (klasse)." (Mudde og Kaltwasser, 2012,

s.8).

En av grunnene til at så mange politikere har blitt kalt populistiske er fordi det er for mange forskjellige forståelser og bruksområder ved begrepet populisme. Noen er ekstremt vage og generelle, der en inkluderer det meste av populære bruksområdet som er lik populisme, slik som demagoger eller valgkamp, men selv med akademisk litteratur om populisme, så er dette brukt og referert til i et stort omfang av forskjellige fenomener, media og politiske aktører.

2.3.2 Ekstremisme

Definisjonen på politiske ismer har eksistert i snart hundre år, hvor politiske retninger som fascisme, nasjonal ekstremisme, kommunisme og radikalisme er sentrale ekstreme ismer. Alle disse fenomenene bruker modernismen som tankesett og er vanligvis autoritære i sine styringssett (Midlarsky, 2011, s.9). Ekstremisme kjennetegnes også som anti-demokratiske i motsetning til populismen som fremmer demokratiet (Jupskås, 2012, s.48).

Tidligere ble ekstremisme sett på som en ideologi som brukte drap, vold og trusler som et middel for å oppnå sine politiske mål, men i dagens samfunn blir begrepet ekstremisme også brukt om grupper som står i sterk opposisjon mot staters politikk og verdier. Definisjonen som blir brukt om politisk ekstremisme i denne studien er viljen til å gå i opposisjon mot nåværende styringsmakt gjennom en politisk bevegelse, som bruker et politisk program som også strider mot opposisjonens partiprogram (Midlarsky, 2011).

Individene som følger slike ekstremistiske sosialbevegelser eller partier føler en trussel fra opposisjonen i staten på grunn av ulike truende ideologier mot deres egen ideologi, eller at de føler seg underordnet av de ulikhetene ved deres politikk (Evans, 2004). Ekstremisme kan lett bli konseptualisert som en ideologisk bevegelse som bruker makt og terror.

Det er viktig å skille mellom de forskjellige ideologiske standpunktene hvor noen ekstremister bruker vold og trusler som instrument for å oppnå resultatet med eksempel hos Hamas i Palestina, mens andre bruker retorikk og demokratiske virkemidler for å oppnå sine mål, eksempelvis Front National i Frankrike. Begge disse partieksemplene går innenfor kategorien ekstremisme, hvor begge partiene har ekstreme ideer og verdier som kan virke absurde på enkelte, men samtidig være svært fornuftige for andre (Evans, 2004, s.115).

2.4 Partiene

Partier blir ofte omtalt og klassifisert som enten høyre, senter eller venstrepartier ut i fra deres ideologiske standpunkter. Historisk sett ble partiene plassert inn i et politisk spektrum basert på klasses tilhørigheten deres i samfunnet, men er i senere tid forkastet ettersom at individers økonomi ikke lenger nødvendigvis sammenfaller med deres ideologiske ståsted (Maddox og Lilie, 1984). Flere studier har forsøkt å klassifisere partier i en skala i det som kalles et politisk spektrum for å forenkle forskning på politiske forhold.

Det politiske spektrumet strekker seg fra venstre til høyre der partier blir plassert ut i fra deres politiske ideologier. Klassifiseringene av partiene er gjerne dynamiske ettersom det empiriske grunnlaget endrer seg i takt med partier, samt partiene også endrer ideologier og syn på forskjellige politiske saker (Castles og Mair, 1984).

Strategiene som blir brukt for å fastsette hvor på skalaen et parti ligger, blir gjort gjennom å studere staters ekspertuttalelser, journalistikk eller gjennom akademisk litteratur. En annen metode for å plassere partier i det politiske spektrumet er ved å gjennomføre spørreundersøkelser som kartlegger hva et representativt utvalg av befolkningen mener om hvor partiene bør ligge på skalaen ut i fra deres ideologier og partiprogram (Castles og Mair, 1984, s.74). Denne studien tar for seg de partiene som ligger på den høyre ytterkanten av det politiske spektret.

Siden 1980 har anti-immigrasjonspartier blomstret opp og oppnådd markert oppslutning, både ved nasjonale og europeiske valg. Noen av disse partiene har oppstått fra små grupperinger med fascistpolitiske røtter, men dette er ikke et vanlig mønster når det kommer til partiopprettelser. De fleste høyreekstreme partiene i Europa er blitt dannet på bakgrunn av grupper med varierende standpunkt.

Det som går igjen som motivasjon blant disse høyrepopulistpartiene er å gå i mot de generelle prinsippene i samfunnet, både økonomisk, politisk og ved de sosiale forholdene. Den eneste likheten mellom høyre-populistiske partier og ekstreme høyre-radikale partier er misnøyen mot innvandring og innvandringspolitikken til deres regjeringer. Et bedre navn for disse er *anti-immigrasjonspartier* (Rydgren, 2005, s.1).

Det er tre forskjellige betegnelser på anti-immigrasjonspartiene som karakteriserer deres politiske identitet. Den første betegnelsen hevder de er direkte etterkommer av en historisk bevegelse kjent som fascismen. De partiene som støtter og markedsfører disse synspunktene kan kalles (i) *ekstreme høyre*, hvor de er kjennetegnet til å anerkjenne røttene til den historiske fascismen samt deres ideologier.

Den andre betegnelsen i moderne politikk er høyre-radikale politiske partier, ofte kalt (ii) *rasistiske partier*. Disse partiene viser forakt for innvandring og er motstandere av sin stats politikk på dette området. Noen partier innenfor denne kategorien kjemper for å oppnå regulerende tiltak mot innvandring, eller helst stanse all innvandring helt. Disse partiene ser på mange innvandrere og deres kultur og etnisitet som mindreverdige.

Den siste betegnelsen av den nye politiske familien er partier som opphøyer den vanlige allmenne mannen på gaten på grunn av deres mot og meninger. Disse partiene bli kalt for (iii) *populist* eller *protestpartier*.

Det er viktig å understreke at blant disse tre omtalte grupperingene så kan det ofte være overlappende ideologier og verdier. Ekstreme høyre partier kan også være rasistiske og populistiske, samt rasistiske partier kan være populistiske. På den andre siden hyller ikke rasistiske partier nødvendigvis fascistisk historie, og populistpartier trenger ikke nødvendigvis å være rasistiske eller uttrykke hat mot innvandrere. Disse punktene kan gjøre det vanskelig å skille de forskjellige partiene i Europa etter hvilken betegnelse de går under, men alle tre gir en pekepinn på forskjellige forklaringer på fremveksten av moderne høyreekstreme partier (Rydgren, 2005).

2.4.1 Fascist ideologiske partier

Hvis man ser på nye høyre-radikale partier i dagens samfunn, er dette i lys av ny-fascisme som nå er gjenoppblomstret. Dette fenomenet kan være forklart gjennom oppblomstringsteorien som i dag er betegnelsen på høyreekstreme partier. De gamle fascistpartiene er blitt undertrykt i en lang tid, men er enda ikke helt forsvunnet. En kan si at fremveksten av disse partiene skyldes mangel på anti-fascistisk aktsomhet. Ser man på nyere høyre-radikale partier som først

og fremst innvandringsfiendtlige så kan årsaken ligge i innvandringsbølgene som skjedde i Vest-Europa i de siste tiårene av 1900-tallet.

Observasjonene som er gjort kan si at dette er et tidlig tegn på misnøye ved innvandringspolitikken blant stater som er presset av internasjonale forpliktelser. Analytikere har påpekt at disse partiene har brukt emosjoner som et av virkemidlene ved å fremstille innvandrerne som de store synderne. Venstrefløyen av den politiske skalaen vil derfor påpeke at partiene som bruker denne formen for patos for å oppnå oppslutning også er populistpartier (Rydgren, 2005, s.4 og 5).

Dette gjør også at misnøyen kan føres opp til over-nasjonalistisk nivå hvor EU regulerer og setter press på stater til å ta i mot innvandrere uten å bruke demokratiske virkemidler. Disse bestemmelsene gjør at grasrotbevegelsen til slike partier ligger nettopp der (Rydgren, 2005).

Når det refereres til de høyreekstreme partiene så er dette definert som et konsept der det kun er ideologien som er sammenlignbart, og ikke den praksisen av politikk som blir utøvd med tanke på fascistisk grunnlag. Forskjellen på konseptene høyreekstremisme og fascisme er gjennom at sistnevnte er en massebevegelse, og førstnevnte ikke nødvendigvis trenger å være en massebevegelse.

Det er også bestemmelser og rammeverk for hva partier kan gjøre og stå for, samt egne teknikker stater kan iverksette for å dempe situasjonen rundt de høyreekstreme partiene. Hvis partier blir sett på som innvandringsfiendtlig, basert uten annet enn partiprogram, kan stater enten bruke anti-rasistiske lovgivninger for å stanse disse partiene, eller forby dem helt. Stater kan også prøve å sette restriksjoner for innvandring til sitt land, gjennom lovgivninger. Ofte ser man en blanding av disse for å holde situasjonen under kontroll (Rydgren, 2005, s.3).

2.4.2 Politiske rasist partier

Ofte ansees høyre-radikalistiske partier, i motsetning til høyreekstreme partier, som rasistiske. For å gjenkjenne rasistiske partier, må man se på deres propaganda og deres politiske posisjon. En pragmatisk måte å identifisere dem på er å se etter partier som er i mot innvandring, samt om de ønsker å sende nåværende innvandrere tilbake til deres hjemland. En annen pekepinn er om de vil bevare den etniske stammen og oppfatningen av nasjonen. Dette

viser til argumentene for de sosiale ulikhetene ved arvelige og biologiske forskjeller. (Rydgren, 2005, s.8).

Problemet med å skille mellom de forskjellige betegnelse er at det som tidligere nevnt ikke er lovlig å komme med rasistiske ytringer fra et parti. De partiene som kan ha rasistiske synspunkter omtaler ikke dette i sine partiprogrammer, men synet kommer typisk frem muntlig fra enkeltmedlemmer. Vanligvis forsvarer de politikken sin med kulturell inkompatibilitet i motsetning til å gå ut med at det er problemer som kommer av rasekompatibilitet (Rydgren, 2005, s.9). Her brukes vanligvis nasjonalkultur, der samfunnet presenteres som en homogen enhet der innvandring kan gi konsekvenser for denne enheten. Det er flere kriterier man kan se etter for å avdekke de politisk rasistiske partier. Eksempelvis vil et rasistisk parti vektlegge at vold som blir utøvd av innvandrere er en dårlig bivirkning for samfunnet, men samtidig hylle at den samme volden kan forekomme mot innvandrere (Rydgren, 2005).

Et annet tegn på at et parti kan være rasistiske er om deres innvandringspolitikk fokuserer på at innvandring eller asylsøkere medfører mer kriminalitet, selv om forskning viser at innvandring ikke påvirker kriminalitet (Adelman, Jaret, Reid og Weiss, 2005, s.776).

Et siste kjennetegn på et rasistisk parti kan være at ledere eller andre høyere i partihierarkiet har kontakt med eller samarbeider med organisasjoner som er mer åpne om sitt innvandrings syn (Rydgren, 2005, s.10).

2.4.3 Høyrepopulistiske partier

Den siste av de tre betegnelse er den høyrepopulistiske parti-grenen. Det mest generelle trekket til alle de populistiske partier er at de alle ser på den sittende politiske makten som inkompetente og moralsk korrupte. De argumenterer for at ”folket”, eller den allmenne mannen på gaten er kjernen i samfunnet, og skal stå i høyest, hvor deres tanker og ideer alltid er gjeldende og skal danne grunnlag for den rådende politikken. Motstanderen er den politiske eliten, som kun tenker på egne interesser. Høyrepopulistiske partier påstår at eliten skjuler sine egne interesser gjennom retorikk ved å hevde at folkets interesser ivaretas gjennom demokratiet. Populistpartiene påpeker avviket mellom hva eliten sier, og hva de faktisk gjør.

For å forhindre at eliten får for stor makt, forsøker de å nå ned til mannen på gaten med et mer direkte demokrati (Rydgren, 2005, s.10/11). Partiprogrammet til populistiske høyrepartier kan variere en del, men inneholder ofte et løfte om å forhindre kriminalitet, avskaffe arbeidsledighet og stoppe innvandringen. Et av formålene med å stoppe innvandringen er å redusere statens kostnader til sosialtjenester og velferdsordninger til denne gruppen og dermed redusere befolkningens skattebyrder (Betz, 1993, s.416). Det er også gjennomført studier som viser at høyrepopulistiske partier er negative til generell økonomisk bistand til innvandrere (Wilkes, Guppy og Farris, 2007).

Virkemiddelet er ikke å angripe innvandringen eller innvandrerne, men å angripe politikken som resulterer i økt innvandring. Grunnen til at et populistisk parti kan bli stemplet som rasistiske er på grunn av at de ofte provosere politisk korrekthet. Disse partiene fungerer generelt dårlig om de kommer til posisjon hvor de skal utøve politisk makt, og populariteten deres vil ofte synke raskt i forhold til hvor mye makt de er pålagt (Rydgren, 2005, s.12).

En annen sak som kjennetegner de høyrepopulistiske partiene er at de gjerne er nasjonalistiske og som en naturlig følge av dette også er proteksjonistiske gjennom at de ønsker å beskytte landets næringsliv mot det globale markedet. Dette kan medføre at innvandring gir en høyere arbeidsledighet for vertsstaten samt en usikkerhet rundt statens økonomi (Mudde, 2007, s.187).

2.4.4 Hvem stemmer på disse partiene?

Nå som det er lagt frem om de forskjellige typene av høyre-orienterte partiene(r), så er det viktige å se etter hvem det er som stemmer på dem. Det er to dominante teorier på hvorfor folk stemmer på disse partiene. Den første teorien kalt (i) sosial desintegrasjonshypotesen ble utarbeidet etter andre verdenskrig for å undersøke hva som gjorde at deler av befolkningen stemte NSDAP (Det nasjonalsosialistiske tyske arbeiderparti) før krigen. Teorien går ut på at jo flere som går arbeidsledige med sosial isolasjon, eksempelvis skilt, single og med liten sosial omgangskrets har en tendens til å stemme på høyreekstremer partier fordi de mangler en sosial identifikasjon (Rydgren, 2005, s.13). Arendt (1957) skrev om sosial isolasjon blant masser øker sjansen for irrasjonelle impulser og selvødeleggende i lengden, grunnet tapet av sosial status.

Detaljerte undersøkelser gjort i Bretagne, Frankrike av Richard (1996) viser at FN (Front National), som er et kjent høyrepopulistisk parti, fikk sine stemmer fra kystområdene der tradisjoner og språk sakte men sikkert ble visket ut på grunn av innvandring, men samtidig fikk ikke FN mange stemmer i områdene der familietradisjoner og religion sto høyt (Rydgren, 2005, s.13/14). Det er også argumentert for at savnet etter politiske aktører som jobber for individer og ikke for et helt fellesskap. Hamilton (1982) forklarer at de velgerne som ble skuffet over at de tradisjonelle partiene ikke holdte det de lovet følte spesielt at NSDAP var attraktive for dem.

Neste teori om hvordan høyreekstreme partier får oppslutning er kjent som (ii) etnisk konkurransehypotese. Om høyreekstreme partier er imot innvandring, så er denne teorien en god forklaring på hvorfor folk stemmer på dem. Personer uten sosial identifikasjon og arbeid kan føle seg enda mer truet om det kommer innvandrere. Dette er på grunn av en økonomisk problemstilling. Innvandrere er en direkte konkurrent til arbeidsløse som søker etter jobb eller for unge som søker bopel.

Dette gjør at anti-innvandringspartier får bedre valgresultat i områder hvor det bor flere innvandrere. Mayer&Moreau (1995) fant også ut gjennom undersøkelser gjort i Frankrike og Tyskland at de som føler seg mest truet av innvandrere er lavt utdannet, mannlige byboere som dermed stemte høyreekstreme partier som ville ha restriksjoner på innvandring (Rydgren, 2005, s.13).

Det er gjort flere undersøkelser, og det er lite som tilsier at de som stemmer for disse partiene er rasistiske, foruten en undersøkelse som skjedde i Belgia. Den eneste konsensusen om dette temaet er at de som stemmer for høyreekstreme partier har et større problem med økende innvandring, enn de som stemmer på andre partier (Rydgren, 2005).

Det er også argumentert for at velgerne ikke nødvendigvis trenger å ha rasistiske holdninger eller være i mot innvandring, men at de vil stemme på disse partiene i protest for å uttrykke misnøye med det etablerte politiske systemet i de forskjellige statene. Her må man skille mellom *ideologiske*-, *strategiske*- og *proteststemmer* (Rydgren, 2005, s.16).

Ideologiske stemmer skjer gjennom at partiets ideologi står nærmest individers egen ideologi.

Strategiske stemmevelgere gir stemmen sin på ideologisk grunnlag til høyreekstreme partier, men også fordi statsmakten ikke samstemmer med deres ideologi. Derfor stemmer strategiske

velgere for å enten dytte dem av makten, eller forhindre at et annet parti personen ikke liker kommer til makten (Rydgren, 2005).

2.5 Hva forklarer oppslutningen til disse partiene i forskjellige stater?

Denne seksjonen presenterer hva som er grunnlaget for forskningen studien tar for seg. Som tidligere skrevet er det forskjellige grunner til at høyreekstreme partier får relativt god oppslutning.

Seksjon 2.5.1 gir grunnlaget for å analysere om disse partiene får høyere oppslutning ved valg gjennom den innvandringen landet har hatt opp til valgåret.

Seksjon 2.5.2 beskriver arbeidsledighet, arbeidsledighet i forhold til omfang av innvandring og hvilken påvirkning disse forholdene har på oppslutning hos høyreekstreme partier.

Seksjon 2.5.3 viser til BNP per Capita i stater, og vil gi en god indikator på landets økonomiske status opp mot oppslutningen til høyreekstreme partier

Seksjon 2.5.4 viser til staters bruk av BNP på offentlige sosialtjenester, som kan være en god indikator om en stat med høy pengebruk på sosialtjenester, også gir høyere oppslutning.

2.5.1 Innvandring

Innvandring, utvandring og folkevandring er ikke noe nytt, og dette har skjedd gjennom hele menneskenes historie. I dag er det en stor strøm av innvandring, både lovlig og ulovlig til Europa. Dette på grunn av konflikter og kriger i hjemlandene, mange former for undertrykkelse og forfølgelse samt ønsket om arbeid og et bedret liv. Europa har hatt svært åpne grenser i en lengre tid, men alle land har sin rett til å bestemme hvem som skal få asyl, eller få komme inn i landet (FNs flyktningkonvensjon, 1951).

De enkelte statene kan dermed selv bestemme hvor mange som skal få komme inn i landet. I følge teorien vil høyreekstreme partier få en positiv oppslutning om staten tar i mot mange flyktninger og innvandrere.

Innvandring som begrep blandes gjerne med begreper som migrasjon og asylsøking. Disse definisjonene er dynamiske der immigrasjon er definert som individer som kommer til et nytt land, bosetter seg og står oppført i folkeregisteret i forskjellige land og har bodd der fra 3 til 12 måneder, hvor sistnevnte gjelder de fleste land i Europa (Vassenden, 1997, s.230). Migrasjon er betegnelsen når noen reiser fra sitt eget land til et annet land, uansett grunn (Lee, 1966, s.49).

Innvandring er immigrasjon av personer som er født i andre land der også foreldrene er født i andre land. Asylsøkere, som er personer som har søkt om beskyttelse i et land, men ikke fått søknaden sin endelig avgjort, står ikke oppført som innvandrere og vil derfor ikke være relevant for denne studien.

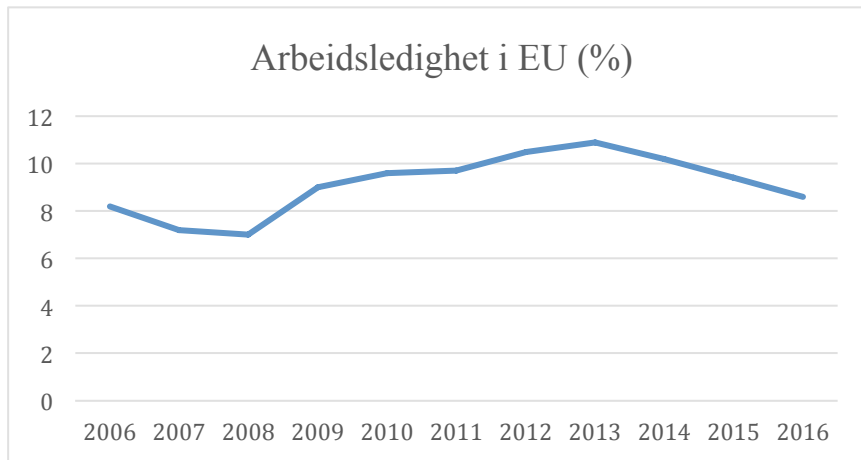
EU vedtok i september 2015 en lokalisering av 160.000 flyktningen blant medlemslandene for å avlaste Italia og Hellas. Ordningen ble motarbeidet av en rekke medlemsland, og ordningen må i dag betraktes som avvirket (Pressemelding, Europakommisjonen, 9.september 2015)

2.5.2 Arbeidsledighet

Økonomisk velstand og trygghet rundt egen fremtid er et av de viktigste fundamentene for et godt liv. Gjennomsnittet på arbeidsledighet i Europa året 2002 var på 7.6 prosent (Werdning, 2006, s.9), noe som er høyere enn noen annen stat som er medlem av OECD utenfor Europa med unntak av Canada. Dette skjedde grunnet en økonomisk nedgang i utviklede land med økt finansiell uro ved starten av 2000-tallet (Cappelen og Eika, 2010). Arbeidsledighet blir definert på ulike måter, men blir her brukt blant folk som har vært arbeidsledig over en substansielt lengere periode fra alderen 15-74 år.

Europa har de siste ti-året opplevd høy arbeidsledighet, både konjunkturrelatert og strukturelt relatert. En konkurs i en større amerikansk bank i 2008 gav enorme tap som førte hele verden inn i en langvarig finanskrisen og lavkonjunkturperiode (Røed og Mjølhus, 2009) vist i figur 2.1.

Figur 2.1: Arbeidsledighet i Europa for perioden 2006-2016.



Som det fremgår over kan det være lett å peke på forhold utenfor Europa når en skal finne årsaker til arbeidsløsheten og det kan da være naturlig å svare på dette ved å hegne om sin egen nasjon. Det kan også være naturlig å innta et innvandrings skeptisk standpunkt i en slik periode for å beskytte egne arbeidsplasser. Begge disse synspunktene sammenfaller med programmene til høyreekstreme partier.

2.5.3 BNP per Capita

Bruttonasjonalprodukt (BNP) og BNP per Capita er en av de beste indikatorene for økonomisk vekst og verdiskapning, gjennom hvor mye som produseres i en stat innen en viss tidsperiode (McCulla, et.al, 2015). BNP er lik summen av alle varer og tjenester som produseres i et land i løpet av et år, minus de varene og tjenestene som blir brukt under denne produksjonen. For eksempel I 2016 var BNP i Norge på 3.113 milliarder kroner (SSB), med en befolkning på 5,2 millioner gir dette en BNP per Capita lik 602.000 kr/innbygger.

Skal en vurdere økonomiske forskjeller mellom ulike stater er det ikke bare valutakursen, men det relative prisnivået mellom statene som er viktig. Et mål som trekker inn både valutakurser og prisforskjeller er kjøpekraftsparitet (PPP: Purchasing Power Parities). PPP kan tolkes som en referansevaluta eller en valutaomregningsforhold der justeringen gjenspeiler kjøpekraften i de lokale valutaene.

Sammenligningsvalutaen er i prinsippet en kunstig valuta betegnet som PPS (Purchasing Power Standards). For OECD-landene normeres verdiene slik at samlet verdi av BNP for medlemslandene målt i PPS er lik verdien i dollar. PPP for de Europeiske landene blir dermed en justert dollarkurs (Sørensen, 2008).

En studie gjort i USA viser at innvandring gir en økonomisk vekst, og at det øker forsyningen av lavere utdannede mennesker til arbeid i staten (Freeman, 1993, s.448). Innvandring jevnet også ut flere økonomiske ulikheter i USA mellom fattige og rike samt økte den gjennomsnittlige inntjeningsinntekten for de med lavere utdannelse i staten (Freeman, 1993). Litteratur viser også til at stater med høy BNP per Capita, også tenderer til å ha flere høyreekstreme velgere (Lucassen og Lubbers, 2012, s.547).

2.5.4 Andel BNP på sosialtjenester

Offentlig sektor blir ofte definert som alt av statlige og sub-statlige virksomheter som forvalter statens verdier i samfunnet og yter tjenester gjennom dette. (Aukrust, Dam, Evensen, Fosse og Vinghøg, 2009). Disse tjenesten omfatter for eksempel direkte økonomisk bistand, helsehjelp og utdanning.

Offentlige tjenester finansieres for en stor del av befolkningen gjennom skatter og avgifter, noe som kan bety at den offentlige sektoren tidvis kan gå i underskudd, eller må redusere tjenestetilbudene. Stater med høy BNP per Capita kan hente inn store inntekter gjennom skatter og avgifter, og kan lettere levere et stort tjenestetilbud til befolkningen.

Stater med offentlige støtteordninger til innvandrere vil gi de nyankomne på kort sikt mer fra det offentlige enn det de betaler inn. Samtidig må dette nødvendigvis gjøre at de eksisterende innbyggerne i staten må dekke disse kostnadene. På grunn av at innvandring øker nettoutgiftene, som dermed reduserer levestandarden i vertsstaten isolert sett (Holmøy og Strøm, 2013, s.75). Dette er igjen en situasjon som kan føre til at stater med høy innvandring kan gi andelen individer som arbeider og betaler skatt skjev fordeling, opp mot andelen av befolkningen som lever av de offentlige tjenestene.

Offentlige sosialtjenester til innvandrere kan være bostøtte, helsehjelp og annen økonomisk bistand til livsopphold. Hvis man ser på hvor mye staten bruker av BNP på offentlige

sosialtjenester må dette sees i sammenheng med størrelsen av BNP staten bruker på disse tjenestene.

Velferdsstaten Norge brukte for eksempel kun 15,3% av BNP på sosialtjenester i 2016. Til sammenligning brukte Italia i samme periode 20,2% og Hellas 19,9 % av BNP på slike tjenester. For å eksemplifisere forskjellen i BNP per Capita og andelen av BNP per Capita som brukes på sosialtjenester er verdier for Norge, Italia og Hellas for 2016 vist i tabell 2.1. Tabellen henter data som brukes i denne studien. Begrepene BNP, BNP per Capita og bruk av den justerte valutaen Internasjonal-dollar er beskrevet i seksjon 2.5.3.

Tabell 2.1: *Forskjellig bruk av BNP per Capita på sosialtjenester, Norge, Italia og Hellas.*

	BNP per capita		Sosialtjenester per capita		
	Int. Dollar	US dollar	% av BNP	Int. Dollar	US dollar
Norge	59302	70813	15,3	9073	10834
Italia	38161	30527	20,2	7709	6166
Hellas	26783	18104	19,9	5330	3603

2.6 Oppsummering

Høyreekstreme partier kan lett få betegnelser som innvandringsfiendtlige eller rasistiske, grunnet deres syn på innvandring. Selv om disse partiene står for mye mer enn kun innvandringsrestriksjoner, så vil dette punktet være det som får mest oppmerksomhet i media og blant folk. Dette vekker følelser.

Innvandrerne til Europa kommer fra land som Syria, Somalia, Afghanistan og Libya og har behov for hjelp, beskyttelse og arbeid. Europa, som setter menneskerettigheter høyt, hvor det er en god levestandard, med rettstater, demokrati samt geografisk korte avstand fra hjemlandene oppfattes dermed som en svært attraktiv destinasjon.

Europa er generelt bestående av fredelige og homogene stater, hvor menneskeverdier, settes høyt og forskjellen mellom fattige og rike er relativ liten. Innvandrere har lett for å kan bli generalisert av media der det presenteres hjemland, hvor ødeleggelser, drap,

kvinneundertrykkelse, korrupsjon og strenge religiøse regler kan være vanlig. Dette er noe som kan påvirke leserne og TV-seerne og dermed både staters, -og enkeltmenneskers syn på innvandrerne som kommer.

Innvandring er en aktuell sak som engasjerer mange, som gjør innvandring tas ofte opp som tema av media. Befolkningens syn på innvandrere forsøkes å beskrives og ettersom media lever av høye seer,- og lesertall kan enkelte falle for fristelsen til å forsterke de negative sidene av innvandring i sine medier.

På denne bakgrunnen kan en anta at innvandring kan resultere i høyere oppslutning for høyreekstreme partier, og disse antakelsene er det som skal analyseres videre i denne studien.

2.7 Hypoteser

Fra den teoretiske diskusjonen utledes følgende hypoteser for forskningsteamet:

H_1 : Det er en signifikant, positiv sammenheng mellom oppslutning til høyreekstreme partier og innvandring.

H_{1A} : Det er en signifikant, positiv sammenheng mellom innvandring og arbeidsledighet.

H_{1B} : Det er en signifikant, positiv sammenheng mellom innvandring og BNP per Capita.

H_{1C} : Det er en signifikant, positiv sammenheng mellom innvandring og bruk av BNP på sosialtjenester.

H_2 : Det er en signifikant, positiv sammenheng mellom oppslutning til høyreekstreme partier og arbeidsledighet.

H_3 : Det er en signifikant, positiv sammenheng mellom oppslutning til høyreekstreme partier og staters BNP per Capita.

H_4 : Det er en signifikant, positiv sammenheng mellom oppslutning til høyreekstreme partier og staters bruk av BNP på sosialtjenester.

3 Forskningsdesign

Dette kapitlet kartlegger forskningsdesignet og valg av metode. Første seksjon 3.1 redegjør for valget av forskningsdesignet og begrunnelse av bruken til denne samt størrelsesomfanget på datasettet. Seksjon 3.2 og 3.3 viser til hvilke modelleringer studien bruker og begrunnelser for disse.

3.1 Formål og metodologi

Et valg av forskningsdesign blir valgt ut i fra en rekke kriterier, der forskningsspørsmål, datamateriale og formål bør være hovedprioritet. Forskningsdesignet er altså det som utgjør den konseptuelle strukturen innenfor forskningen der innsamling, måling og analyse av data for maksimering av den informasjonen og dataen man har (Kothari, 2004). Ved bruken av empirisk data gjennom statistikk og kvantitativ metodologi vil studiet kunne tolke resultatene for en stor andel av populasjonen (stat), for så å tolke og generalisere at det gjelder for de andre delene av populasjonen (stater) (Kothari, 2004, s.5).

På den andre siden kan man ved bruken av kvalitativ metode bli påvirket av sosiale-kontekster, meninger og oppførsel. Dermed distanserer forskeren seg vekk fra dette ved å ikke ha en personlig tilnærming til objektene og dermed ikke generere resultater ut i fra egne subjektive meninger og tolkninger (Kothari, 2004).

3.1.1 Paneldatastudie

Forskningsområdet baserer seg på et generelt grunnlag over et stort geografisk område samt over en lang tidsperiode. Forskningsspørsmålet krever altså en paneldatastruktur eller en blanding av tverrsnitt,- og tidsseriestudie, som følger observasjonenheter over tid. Her brukes det i et prospektivt longitudinelle design der en observasjon starter på et bestemt tidspunkt og følger den hierarkisk fremover i tid (Skog, 2013, s.73).

Man kan også gjøre det mulig å finne en kausalitet knyttet til asymmetri og kontiguitetsforutsetninger eller kontingens i datasettet. Dette gjøres ved å studere objekter over lengere tid med forskjellige uavhengige variabler som kan føre til en kausalitet mellom forskningsspørsmålet ved å lete etter spuriøse virkninger slik at man kan forkaste hypoteser (Skog, 2013, s.74).

3.1.2 Utvalgsstørrelse

Det kan oppstå noen vanlige problemer om utvalgsstørrelsene ikke er tilstrekkelige. Eksempelvis kan dette medføre flere problemer der de ønskede signifikansnivåene er for lave samt at omfanget av styrken til de forskjellige variablene vil være vanskeligere å fastsette (Biau, Kernéis og Porcher, 2008, s.2283). For denne studien er dette sterkt knyttet opp til problemstillingen som ser på det statlige aspektet med oppslutning og innvandring, ettersom det tidligere er gjort forskning på det sub-nasjonale nivået.

For utvalgsstørrelsen betyr dette at en er begrenset til staters valgår som gjennomsnittlig skjer hvert fjerde år. Det ville vært svært gunstig å få strukket tidsserien lengere tilbake i tid, men problemene oppstår raskt på grunn av manglende data. Dette er et kjent problem i komparative studier og belyst av Lijphart (1971) at en kan ha mange variabler, men få enheter, som her utgjør utvalgsstørrelsen i studien (Lijphart, 1971, s.685).

3.2 Regresjonsanalyse

Den mest utbredte og benyttede regresjonsanalysen for å finne en sammenheng mellom årsak og virkning er et analyseverktøy kalt minste kvadratsums metode (OLS). Ved å lete etter en årsak til høyreekstreme partiers oppslutning, med spesielt innvandring som en uavhengig variabel vil det være gunstig å se på en bivariat regresjonsanalyse, for så å tolke resultatene opp mot andre variabler som kan endre effekten av resultatene i en multivariat regresjonsanalyse. Denne studien benytter en p-verdi på 0.05 som signifikanssannsynlighet, hvor alle p-verdier på over 0.05 betyr at studien forkaster den gitte hypotesen, og sannsynligheten for sammenheng mellom variablene. Med andre ord betyr dette at studien

ikke har empirisk grunnlag for å kunne generalisere disse observasjonene til en hel populasjon (Skog, 2013, s.179).

3.2.1 Bivariat regresjonsanalyse

OLS estimerer parameterne konstantledd¹ og regresjonskoeffisienten² og gir en objektiv lineær estimering mellom disse opp mot variablene (King, 1988 s.845; Skog, 2013, s.222). I denne studien brukes det en versjon av OLS som heter fixed effects.

Når man antar at det finnes en årsakssammenheng mellom en avhengig variabel Y og den uavhengige variabelen X, er dette den beste måten å finne sammenhengen mellom disse to.

$$Y=b_0+b_1 \cdot x_1$$

Når regresjonskoeffisienten er positiv vil dette bety at regresjonslinjen er stigende, med andre ord så stiger Y desto høyere X er. Økningen av X gjør at Y øker med den enheten b_1 stiger eller synker med (Skog, 2013, s.216). Man er altså interessert i å finne regresjonskoeffisienten for å kunne gi en estimering av sammenhenger av variabler.

Disse variablene tar utgangspunkt i teoretisk betingede vilkår, og en enkel bivariat modell vil derfor ikke kunne gi tilstrekkelig forklaring på variasjonene som kan ha en effekt på det man leter etter. Andre variabler som kan påvirke den avhengige variabelen som ikke er med i modellen kalles residualer, eller restledd³.

Restleddet fanger opp de mindre viktige forklaringene i en analyse, samt gir en oversikt over unøyaktighetene i datainnsamlingen (Midtbø, 2016, s.76). Dette vil være særdeles viktig i en analyse av innvandring opp mot høyreekstrem partiers oppslutning, men dersom det er andre variabler som spiller inn på oppslutningen må man bruke en multivariat regresjonsmodell for å kunne se på effekten av de forskjellige faktorene som spiller inn på oppslutningen.

¹ b_0

² b_1

³ e

3.2.2 Multivariat regresjonsanalyse

Den generelle regresjonsligningen er det samme som i en bivariat modell, der den inneholder et konstantledd, regresjonskoeffisient, og en avhengig variabel, men i en multivariat regresjonsanalyse er det flere enn én uavhengig variabel.

$$Y=b_0+b_1 \cdot x_1+b_2 \cdot x_2+e$$

Her blir den multivariate regresjonsligningen representert med 2 uavhengige variabler med restleddet, og tolkningen av denne blir det samme som i en bivariat regresjonsanalyse, men der forskjellen ligger i at de uavhengige variablene betinger av korrelasjonen mellom de to forklaringsvariablene og av effekten av den andre forklaringsvariabelen på den avhengige variabelen (Midtbø, 2016, s.99). Dette vil gi en god representasjon og større forklaringskraft til den gitte problemstillingen ettersom det kan være flere grunner enn innvandring som kan gi høyreekstreme partier oppslutning.

3.3 Fixed og random effekter

Et av de hyppigste problemene en støter på i en regresjonsanalyse der man bruker data som generaliserer den avhengige variabelen til et nasjonalt nivå som dermed eliminerer hensyn til sub-nasjonale variasjoner som ikke kan bli forklart av de uavhengige variablene. Tar man ikke hensyn til dette i en generalisert regresjonsanalyse kan dette medføre en feiltolkning av resultatene av de uavhengige variablene. De to hovedkomponentene for å håndtere dette er å bruke enten FE⁴ eller RE⁵ modelleringer (Clark og Linzer, 2015, s.399).

Hovedkomponentene for å bruke en FE analyse er at den avhengige variabelen må være målt over minst to forskjellige innslag i en tidsperiode for hver enhet som kan sammenliknes direkte. For det andre så må de uavhengige variablene endre seg over tid. FE behandler modellene slik at de uoppdagede forskjellene får faste parametere kalt dummy-variabler, som

⁴ Fixed Effects

⁵ Random Effects

gir en estimering som kan tolkes fra analysen. Man får dermed et resultat som ikke er biased, men kan være avhengig av at datasettet har mange observasjoner.

RE står i kontrast til FE på at under de samme omstendighetene i datasettet så benytter denne modellen en varians-estimering av variablene og deler estimeringen over til de andre variablene som erstatter dummy-variabelen (Clark og Linzer, 2015, s.402). Uobserverte forskjeller blir derfor benyttet som tilfeldige variabler med en spesifikk sannsynligvisfordeling (Allison, 2009, s.1). Denne modelleringen kan skape bias og spuriøsitet, men gir til gjengjeld en lavere varians av estimeringen av koeffisienten ved en analyse.

Studiens formål er å undersøke variasjoner mellom stater over tid, der alle variabler gir definerte data på det statlige nivået som gjør det interessant å måle med en FE modell. Det som taler imot denne modelleringen er at det er relativt få observasjoner noe som kan skape en feiltolkning av datasettet. Spuriøsitet og bias er også noe man vil unngå, noe som taler for å bruke FE modellen i analysen og resultatbehandlingen.

3.4 Lag og differensiering

Det er flere problemer som oppstår når man skal lage regresjonsligningen. Ikke må man bare ta forbehold for feil ved variabler og tap av observasjoner og demme opp for disse, men man må også passe på å bruke de riktige tallene fra observasjonene.

Når en ser på staters oppslutning og hvorvidt disse blir påvirket av forskjellige faktorer gjør dette at man må ta forbehold for at man bruker tallene og observasjonene fra årene som ledet opp til valgåret.

Analysen har tatt forbehold for at en endring i opinion blant velger gjerne ikke skjer i løpet av kort tid som her betyr ett år, men gjerne opparbeidet seg en ny mening i løpet av årene som fører opp til valgårene. Regresjonsanalysen tar altså forbehold for å bruke tallene fra årene før valgåret. Denne metoden kalles en lag⁶, grunnet forsinkelsen fra tallene den henter fra.

⁶ Lag = L

Analysen tar også forbehold for å bruke differensiering⁷ på noen variabler for å understreke forskjellene blant statene og forskjellen innad i statene. Dette betyr at regresjonsligningen ikke bruker de aktuelle tallene, men selve differensieringen fra sist observasjon.

Det er også en blanding av lag og differensiering i regresjonsligningen der det er en nødvendighet å både se på differensieringene fra tidligere år, men også med innlagt lag. Dette benyttes på variabler hvor det er interessant å se på hva tidligere års endringer tilfører den avhengige variabelen. Regresjonsligningens variabler ser derfor slik ut med innlagt differensiering og lag:

Tabell 3.1: Deskriptiv bruk av Lag og Differensiering.

<u>Differensiering og Lag:</u>	<u>Lag</u>	<u>Differensiering</u>
Innvandring	Totale Befolkningstall	Valgresultater
BNP per Capita		Valgdeltakelse
Arbeidsledighet		
Offentlige tjenester av BNP		

3.5 Modellspesifikasjoner

Med innlagt lag og differensiering i de forskjellige variablene, så vil regresjonsmodellen på følgende måte se slik ut:

$$Y_{\Delta} = b_0 + b_{L\Delta} \cdot x_1 + b_{\Delta} \cdot x_2 + b_L \cdot x_3 + e$$

Y_{Δ} er den predikerte verdien på oppslutningen til høyreekstre partier, der man har tatt forbehold til differensieringer blant statene. Konstantleddet er lik som den ville gjort i en vanlig regresjonsligning. De uavhengige variablene benytter lag og differensiering, der $b_{L\Delta}$ estimerer effekten av innvandring, BNP, arbeidsledighet og offentlige tjenester med lag og

⁷ Differensiering = Δ

differensiering fra tidligere år. Valgresultater og valgdeltakelse benytter kun differensiering som vises med b_{Δ} . Kun en variabel bruker lag, som her vises som b_L , hvor den totale befolkningens effekten ikke skal estimere effekten med differensieringstall.

4 Datapresentasjon

For å kunne bruke enhetene og variablene så må disse operasjonaliseres. Datagrunnlaget, prosessen som ble gjort under innsamlingsprosessen vil bli redegjort for hver variabel.

Seksjon 4.1 redegjør for enhetene som blir brukt i studien, samt styrker og svakheter disse kan ha for datasettet. Seksjon 4.2 og 4.3 viser til den avhengige variabelen og de uavhengige variablene, definerer hva studien har brukt som standpunkt for datainnsamlingen til disse og hvor de er hentet. Seksjon 4.4 ser på kontrollvariablene for studien og operasjonaliseringen av disse.

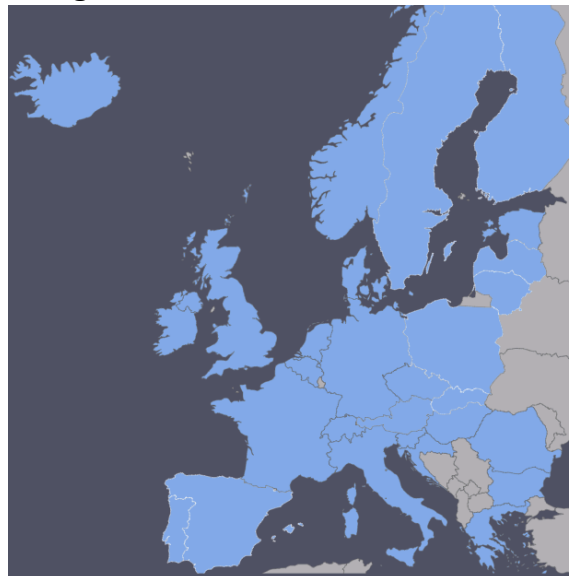
4.1 Enheter

Forskningsområdet strekker seg både i areal og tid, gjennom et tverrsnitt- og tidsseriestudie. Statene i Europa gir et godt og varierende bilde med forskjellig grad av politiske systemer, økonomier og størrelser på de forskjellige statene som blir brukt. Her blir EU som en overnasjonal enhet ekskludert, da det kun er ønskelig å se på nasjonalt nivå.

Studiet følger 29 stater i Europa, med noen unntak, visuelt representert i figur 4.1. Unntakene har forekommet grunnet lite til særdeles lite data fra perioden som det er ønskelig å se på. Tyskland er også tatt med som ett, selv om de var to forskjellige stater i årene frem til Tyskland ble samlet til en stat i 1990.

Av de landene som nå er en del av Europa, så mangler Russland, Ukraina, Hviterussland, Kasakhstan, Georgia, Bosnia-Hercegovina, Moldova, Albania, Makedonia, Tyrkia, Montenegro, Kosovo, Kypros, Aserbajdsjan, Luxembourg, Andorra, Liechtenstein, San Marino, Monaco og Vatikanstaten i analysen.

Figur 4.1: Enhetene brukt i studiet.



Formålet med studien er å se på endringer over tid for å se etter variasjoner innad i statene. Her blir det brukt data fra årene 1980 til 2016. Begrunnelsen på hvorfor studiet startet på årstallet 1980 ligger i at store deler av Europa var underlagt Sovjetunionen helt opp til 1991. Det ville vært fordelaktig å begynt tidligere, ved å se på forskjellene i et tiår før oppløsningen skjedde slik at en kunne få en bedre variasjon samt se forskjeller fra vestlige stater opp mot stater underlagt Sovjetunionen.

4.2 Avhengig Variabel

Den avhengige variabelen er selve forskningsfeltet i en statistisk analyse. For denne studien betyr dette at den avhengige variabelen er oppslutning hos høyreekstreme partier i Europa. Oppslutning hos høyreekstreme partier blir påvirket av flere faktorer og alle spiller en viktig rolle i en begrunnelse på hvorfor folk stemmer som de gjør.

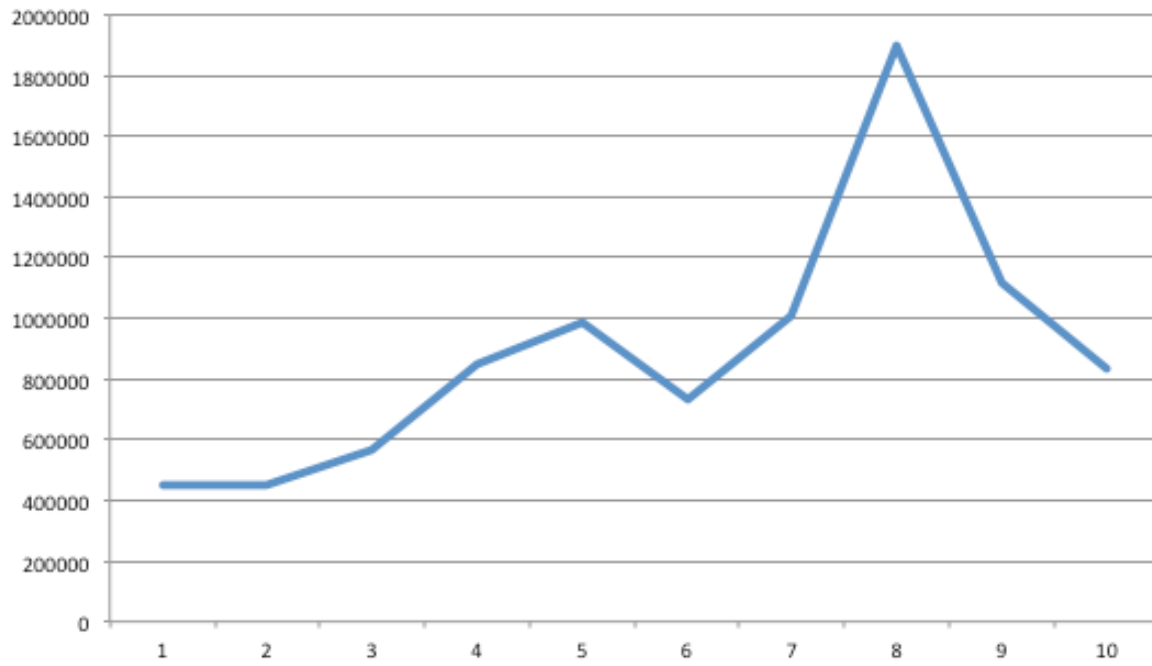
4.2.1 Ekstremisme

Ved seksjon 2.1 og utover ble den teoretiske konseptualiseringen av høyre-partier utredet, der både hvem, hva og hvorfor noen stemmer på disse partiene ble lagt frem. Det ble i spesiell grad lagt vekt på forskjellige typer fenomener av høyre-partier der tre forskjellige begreper ble brukt; Fascistideologiske partier, politisk rasistiske partier samt høyrepopulistiske partier. Det er ved stor grad den sistnevnte benevnelsen vi hører om til daglig. Det er viktig påpeke at selv om studien bruker høyreekstreme partier som definisjon på alle partiene som ligger på den ytre høyresiden, så menes ikke høyreekstreme partier som ekstremister som definert i seksjon 2.3.2. Det finnes ingen fellesnevner for alle disse partiene, så studien velger å bruke høyreekstreme partier som definisjon på disse partiene.

Det er deretter blitt valgt ut noen kriterier fra alle disse definisjonene på høyre-partiene som har gitt indikasjoner til det som er blitt valgt som et samlebegrep i denne avhandlingen, kalt høyreekstreme partier. Hva som kreves av et høyreekstremt parti og som blir operasjonalisert i datamatriksen her er flere kriterier. Partiet må spesielt være innvandringsfiendtlige eller populistiske. Det er også viktig å se etter subtile tegn, der partiet vil bevare nasjonal kultur

eller stoppe kriminalitet gjennom innvandringsrestriksjoner der de implisitt sier at innvandring fører til mer vold.

Figur 4.2: Gjennomsnittlige valgstemmer for høyreekstreme partier i Europa for hver valgperiode (1980-2016).



Ved innhenting av data på hvilke partier som faktisk går under disse kriteriene så er det blitt brukt en L-R (left - right) skala som tar utgangspunkt i partiets ideologi (Castles og Mair, 1984) for videre undersøkelser om partiene passer den gitte beskrivelsen for å kunne brukes. Selve parti-analysen er ekstremt viktig for å unngå partier som er langt til høyre på L-R skalaen, som ikke går under de gitte kriteriene.

Selve undersøkelsene av partiene er også særdeles viktig på grunn av de antirasistiske reguleringene som skjedde i Europa. Partier som ble erklært rasistiske måtte slutte virksomheten sin, men ville i ettertid opprette nye partier med de samme ideologiene med forskjellig retorikk, som er omtalt i kapittel 2. For å unngå å bruke data fra de samme partiene med forskjellige navn ble selve partiundersøkelsene svært viktig for datainnsamlingen. Det meste av data som er hentet fra valgresultater, L-R skala og partier er igjennom datasett fra

ParlGov database (Döring and Manow 2016), der det er supplementerende data fra NSD - Norsk Senter for Forskningsdata⁸ ved manglende data fra partiopplutningen.

Et annet poeng som en må være bevisst på er at stater har forskjellig politisk struktur der noen land har valg hvert femte år, der andre har valg hvert fjerde år og til slutt enkelte land med valg hvert andre år. Dette gir et gjennomsnitt på 7.6 valgperioder per stat i løpet av de 36 årene som er inkludert i dette studiet. Irland, Island, Malta og Spania mangler i all hovedsak nevneverdige høyreekstreme partier og/eller som ikke føyer seg inn under kriteriene som er tidligere valgt. Uten disse statene gir dette en gjennomsnittlig 8.88 valgår per stat.

4.2.2 Partiene

Studien har hentet tall fra alle staters valgår, der det ved flere tilfeller kunne være flere enn ett parti som går under kategorien som høyreekstrem. Av de 29 statene utgjør dette til sammen 87 forskjellige partier i Europa over tidsperioden 1980 til 2016 som er blitt analysert. Det er som forklart i seksjon 4.2.1 vanskelig å skille mellom flere av partiene i samme stat, grunnet navneendringer de måtte se seg gjøre for å ikke bli stemplet som et rasist-parti.

Det er stor forskjell mellom statene der noen stater har opp til 7 forskjellige høyreekstreme partier, hvor noen stater kun har ett parti. Partiene som er benyttet i studien vises i tabell 9.1.

4.3 Uavhengige Variabler

Når man ser på opplutning hos høyreekstreme partier er det mange faktorer som spiller inn. De uavhengige variablene er de som påvirker den avhengige variabelen, og det denne studien har lagt til teoretisk grunnlag for forskningen av opplutningen hos høyreekstreme partier. De

⁸ "(Some of) the data applied in the analysis in this publication are based on material from the "European Election Database" . The data are collected from original sources, prepared and made available by the NSD - Norwegian Centre for Research Data (NSD). NSD are not responsible for the analyses/interpretation of the data presented here."

faktorene som benyttes til å forsøke å forklare oppslutningen er innvandring, arbeidsledighet, BNP per Capita, og staters bruk av BNP på sosialtjenester.

4.3.1 Innvandring

Definisjonen av innvandring er forskjellige i ulike stater der eksempelvis Danmark definerer noen som innvandrere etter 3 måneder som bosatte, og Sverige definerer noen som innvandrere etter 12 måneder som bosatte i staten (Vassenden, 1997, s.230). Dette er verdt å være oppmerksom på med tanke på de resultatene man får, ettersom at tallene kan variere i noen grad med tanke på dataen som er hentet angående innvandring.

Det er svært viktig med tilstrekkelig innvandringsdata for å kunne analysere hovedformålet med denne studien. Det er hentet tilfredsstillende med data for innvandring for de aller fleste stater i Europa, med visse unntak. Som forklart under seksjon 4.1 så ble flere land ekskludert fra studien grunnet mangelfull data. Problemer kom også for de landene som var en del av Sovjetunionen. En gjenganger er manglende data fra 1980 frem til rundt 1991/92. Innvandringsdataen er hentet fra datasettene til Eurostat⁹ som er offentlig og tilgjengelige for bruk.

4.3.2 Arbeidsledighet

Under seksjon 2.4.4 ser en at de som er arbeidsledige kan føle seg truet på arbeidsmarkedet, hvor innvandrere kan være en direkte konkurrent for dem. Dette kan medføre at de stemmer på partier som ønsker en restriksjoner på innvandring. Det vil derfor være fordelaktig å se på arbeidsledigheten i land opp mot innvandringen samt oppslutningene til høyre-ekstreme partier. Dataen er hentet fra Eurostat¹⁰ der deres definisjon på arbeidsledige er personer fra 15 til 74 år gamle (16 i noen Europeiske land), uten arbeid. Tallene er hentet ut i fra den totale arbeidsstyrken i de forskjellige statene.

⁹ European Commission (Eurostat, Joint Research Centre and DG Regional Policy - REGIO-GIS)

¹⁰ European Commission (Eurostat, Joint Research Centre and DG Regional Policy - REGIO-GIS)

4.3.3 BNP per Capita

Verdien av denne variabelen vil være å se om BNP øker eller synker i takt med innvandringen til et land, der høyreekstreme partier får høyere oppslutning om flere innvandrere kommer til en stat med høy BNP per Capita, eller om innvandrere tenderer å velge stater med høyere BNP per Capita fremfor stater med lavere BNP per Capita. BNP per Capita vil være en god komponent som en uavhengig variabel fordi den dataen som blir brukt ikke nødvendigvis trenger å være tilknyttet innvandring noe som vil gi en verdifull pekepinn opp mot analysen senere.

Dataen er hentet fra IMF sine internettdatabaser der definisjonen på tallene er BNP per Capita med kjøpkraft paritet (PPP), der valutaen blir konvertert over til andre valutaer med den eksakt samme verdien for de samme produktene.

4.3.4 Andel av BNP på sosialtjenester

Mange innvandrere kan komme til en stat uten kjennskap til språket, uten resurser og uten relevant utdanning og har naturlig nok behov for økonomisk hjelp og støtte i en periode. Spesielt gjelder dette når de er nyankommet til staten før de er blitt integrert og blitt en del av den skattebetalende arbeidsstyrken.

Ifølge Rydgren (2008) bruker høyreekstreme partier argumentasjonen om kostnaden og belastningen innvandrerne påfører staten for å stanse eller kontrollere innvandringen. Disse partiene hevder at innvandrere ikke bare øker risikoen for mer kriminalitet, større arbeidsledighet, men også at de kan misbruke velferdsstaten og de tjenester den tilbyr (Rydgren, 2008, s.739). Forskning viser på den andre siden at personer kan ha en tendens til å stemme på disse partiene grunnet kriminalitet, kulturelle og sosiale spenninger, men hvor velferdsgodene til innvandrere ikke har like mye å si for velgerne (Rydgren, 2008, s.761).

Grunnen til at denne variabelen vil bidra til å kunne se en sammenheng mellom innvandring og stemmer til høyreekstreme partier er litteratur som hevder høyreekstreme partier arbeider for å redusere eller slippe økonomisk bistand til innvandrere (Wilkes, Guppy og Farris, 2007) og gjennom sin politikk unngå at skattebetalerne får belastningen med å betale innvandrerne

gjennom økonomiske velferdsordninger (Betz, 1993). Andelen av BNP som benyttes til sosialtjenester kan dermed påvirke oppslutningen til høyreekstreme partier. Dataen som er brukt i studien er hentet i fra Eurostat¹¹ og IMF sine databaser.

4.4 Kontrollvariabler

For å unngå spuriøs korrelasjon mellom de avhengige og uavhengige variablene bruker man kontrollvariabler for å sammenligne undergrupper av enhetene som er så like som mulig (Skog, 2013, s.44). Ved analyser av stemmer til høyreekstreme partier kan det være flere kausale forklaringer enn bare innvandring, og for å forsterke sammenhengen bruker man disse kontrollvariablene for å finne bakenforliggende faktorer.

Den ene kontrollvariabelen som blir brukt i studien er valgdeltakelse. Det fremkommer i Lijphart (1997) at individer med høyere utdanning i større grad bruker valgstemmen sin kontra personer med lavere utdanning. Dette blir så utjevnet med det totale befolkningstallet som en kontrollvariabel nummer to. Dette vil kunne utelate sammenhenger mellom variabler ettersom at et befolkningsantall holder seg stabil, uansett hvilke partier som får høy eller lav oppslutning hos statene. Disse har en korrelasjon som vil gi analysen et bedre perspektiv. Måten studien er satt opp, gjør det vanskelig å bruke kjønn eller bosted i statene ettersom at dette er en analyse på statlig nivå. Dataen fra valgdeltakelse er hentet fra ParlGov database og den totale befolkningstallet er hentet fra Eurostat¹² hvor dataen ligger åpent og til bruk i studier.

¹¹ European Commission (Eurostat, Joint Research Centre and DG Regional Policy - REGIO-GIS)

¹² European Commission (Eurostat, Joint Research Centre and DG Regional Policy - REGIO-GIS)

5 Deskriptiv statistikk

Analyser av paneldata krever at man har kontroll på variablenes verdier og korrelasjoner opp mot hverandre. Seksjon 5.1 omhandler og viser til de store spredningsmålene, ekstremobservasjonene samt beskriver de forskjellige verdiene i de 29 statene som er den avhengige variabelen i denne studien. Seksjon 5.2 viser til deskriptiv statistikk og korrelasjonen mellom de uavhengige variablene. Seksjon 5.3 oppsummerer det kapittelet har gjennomgått.

5.1 Partiers oppslutning i Europa

Tabell 5.1 viser variasjonen ved valgene i de 29 forskjellige statene i analysen. Tabellen representerer gjennomsnittlig valgresultater i prosent, minste- og maks-verdier i prosent for hvert land, standardavviket og summen av alle valgene som er blitt gjort i perioden 1980 til 2016.

Standardavvik sier noe om i hvor stor grad de ulike verdiene sprer seg rundt gjennomsnittet (Midtbø, 2016, s.43). Dette vil si at de landene med høyt standardavvik også vil gi stor spredning i resultatene for hvert valg. Dette fremkommer i tabell 5.1 og figur 5.1, der figur 5.1 gir en bedre representasjon av hvilke land som har høye eller lave verdier av variansen. De statene der kurvediagrammet beveger seg lite gir lav varians, og der den beveger seg mye gir en høyere variansverdi. Dette reflekterer en stor spredning mellom de forskjellige statene, med et generelt grunnlag av forskjellige resultater på standardavviket. Det totale standardavviket for alle disse statene gir derfor den totale spredningen av variasjonen på valgene til en verdi av 6.876779.

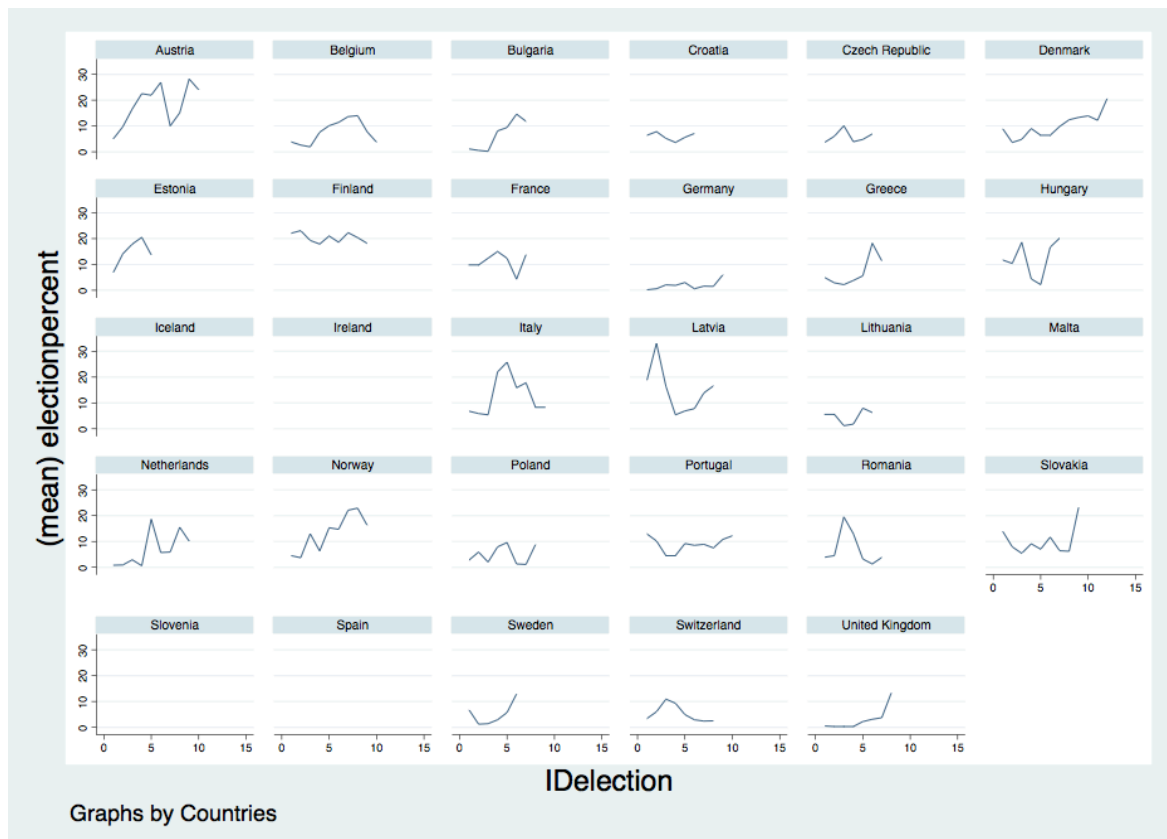
Den første bemerkelsen man kan trekke fra figuren er forskjellene på den gjennomsnittlige valgoppslutningen hvor den går fra 2.9625% i Storbritannia til 20.32222% i Finland hos de høyreekstreme partiene. Det er også viktig å legge merke til spredningen hos de forskjellige statene, der en ser på tallene som representerer den minste oppslutningen opp mot den maksimale oppslutningen et parti fikk i statene.

Kroatia, Finland og Tyskland har den desidert minste oppslutningsspredningen i utvalget. Den største spredningen av oppslutningsprosjenter finner man i Latvia, Østerrike og Italia. Blant statene i tabell 5.1 som skiller seg mest ut med tanke på gjennomsnittlig oppslutning opp mot differansen mellom lav og høy oppslutning er Nederland og Storbritannia med relativt lave gjennomsnittlige tall samt lave minimums-verdier. Slovenia blir utelatt av sammenlikningen grunnet at tallene kun tar utgangspunkt i ett valg. Den sammenlagte gjennomsnittlige prosenten til disse 29 statene ligger på 9.271296 % oppslutning.

Tabell 5.1: Deskriptive verdier for valgoppslutning (%) til høyreekstre partier i Europeiske stater.

Countries	mean(elec~t)	min(elect~t)	max(elect~t)	sd(electi~t)	sum(elect~n)
Austria	17.99	5	28.2	7.937037	10
Belgium	7.65	1.9	14	4.531434	10
Bulgaria	6.53	.17	14.6	5.907823	7
Croatia	5.95	3.6	7.8	1.493653	6
Czech Republic	5.9	3.7	10.1	2.39583	6
Denmark	10.10833	3.6	20.6	4.720258	12
Estonia	14.62	6.9	20.5	5.148981	5
Finland	20.32222	17.9	23.1	1.924693	9
France	11.07143	4.3	15	3.547165	7
Germany	1.944444	.2	6	1.752221	9
Greece	7.007143	2.2	18.25	5.807784	7
Hungary	12.02857	2.2	20.2	6.944234	7
Iceland	0
Ireland	0
Italy	12.91111	5.4	25.8	7.640426	9
Latvia	14.8625	5.4	33.1	8.922193	8
Lithuania	4.75	1.2	8	2.672639	6
Malta	0
Netherlands	6.777778	.6	18.6	6.636034	9
Norway	13.2	3.7	22.9	7.098944	9
Poland	4.925	1.1	9.6	3.535837	8
Portugal	8.92	4.5	12.9	2.850263	10
Romania	7.028572	1.3	19.5	6.649239	7
Slovakia	10.08889	5.4	23.2	5.646336	9
Slovenia	1.8	1.8	1.8	.	1
Spain	0
Sweden	5.133333	1.2	12.9	4.41573	6
Switzerland	5.2875	2.4	10.9	3.243207	8
United Kingdom	2.9625	.3	13.3	4.397057	8
Total	9.271296	.17	33.1	6.876779	193

Figur 5.1: Valgopplutning (%) for høyreekstreme partier over tid (1980-2016).



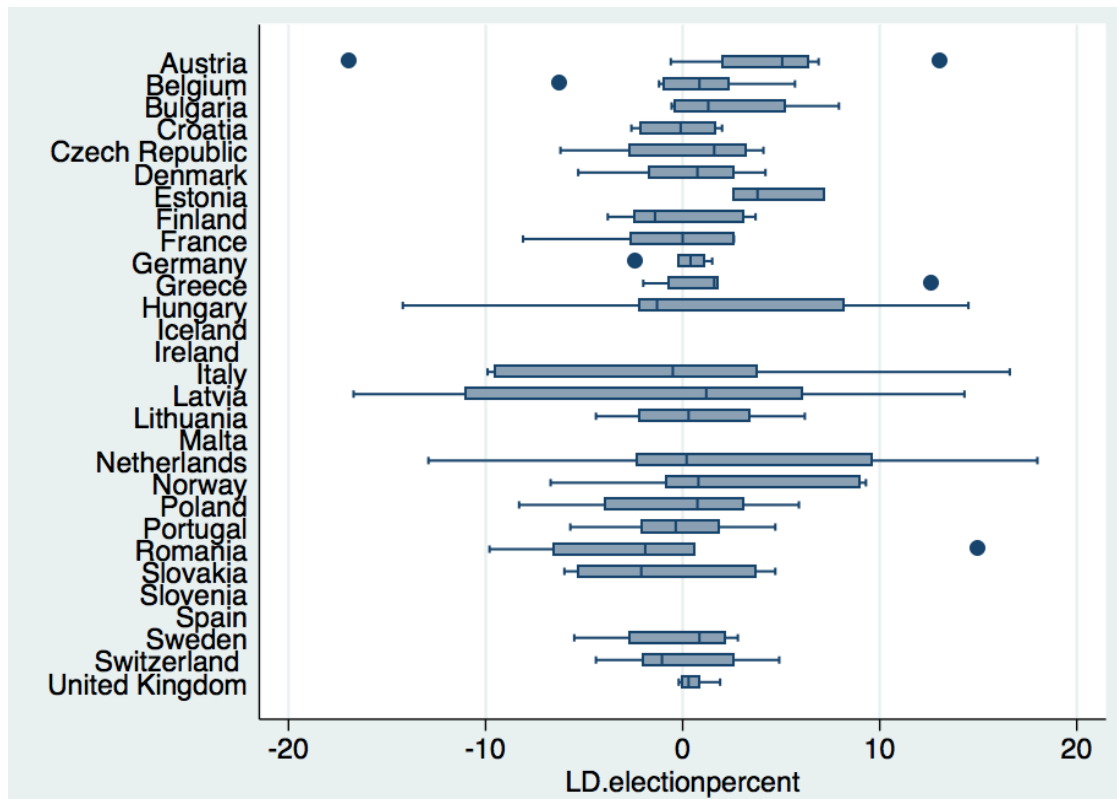
5.1.1 Ekstreme Verdier

For å finne de ekstreme verdiene er det her brukt et boksplokk, der de frittstående prikkene representerer ekstreme verdier innenfor hver av gruppene, her representert av stater. Prikkene er altså observasjoner der verdien er større eller mindre enn $3/2$ av fordelings øvre eller nedre kvartilbredde. Dette blir visuelt representert i figur 5.2.

Dette datasettet viser noen ekstreme verdier i Østerrike, Belgia, Tyskland, Hellas og Romania. Disse prikkene kan medføre eller representere problemer. Prikkene er observasjoner som i stor grad ligger langt fra regresjonslikningen når en sammenlikner de med resten av observasjonene. I en regresjonsanalyse vil disse observasjonene gi en sterk innvirkning på regresjonskoeffisienten, som kan være forutsetninger om brudd på homoskedastisitet og normaliteten. Eksempelvis ble det brukt boksplokk tidlig i forskningsprosessen til denne studien som viste feil i dataen, som igjen førte til at observasjonen ble utelatt fra gjeldende datasett. Om dataen ikke er feil kan det være villedende å utelate dataen (Skog, 2013, s.249).

slik som i denne analysen, hvor de ekstreme verdiene er riktig hvor det fra en valgperiode til neste periode kan ha skjedd en bakenforliggende faktor som har gjort at partiene har fått større oppslutning.

Figur 5.2: Boksdiagram for innvandring.



5.2 Korrelasjonsmatrise og deskriptiv statistikk for uavhengige variabler

Bruksområdene til de uavhengige variablene og måleverktøyene de blir brukt i er svært viktig for forståelsen ved en analyse i OLS. Ved å bruke en korrelasjonsmatrise som vist i tabell 5.2 som her gir verdifull informasjon om variablene, både med tanke på standardavvik, gjennomsnitt og parvis korrelasjon opp mot alle brukte variabler.

Ved å se på korrelasjonsmatrisen kan man se hvor godt korrelert de forskjellige variablene er opp mot hverandre, der det rangerer fra -1 (perfekt negativ lineær sammenheng) og opp til +1 (perfekt positiv lineær sammenheng, men viser dog ikke styrkesammenhengen mellom disse variablene (Midtbø, 2016, s.54).

5.2.1 Korrelasjon med den avhengige variabelen og kolinearitet

De uavhengige variablene har i forskjellig grad påvirkning på den lineære sammenhengen alene opp mot den avhengige variabelen. Det er mye interessant informasjon som går tapt i OLS som i seg selv kan være viktig å ha i mente ved en analyse og drøfting.

De viktigste observasjonene en korrelasjonsmatrisen gir, er de tallene som gir en størst sammenheng. Stater som har høy offentlige tjenestekostnader har en tendens til å ha en høy oppslutning til høyreekstreme partier, og dermed er dette den variabelen som har den sterkeste positive korrelasjonen ($R = 0.2532$). Dette er en relativt svak korrelasjon, men gir en mulig forklart sammenheng mellom variablene.

BNP per Capita er den variabelen som gir nest høyest positiv korrelasjon ($R = 0.2235$). Datamatriksen viser at stater som har en høyere BNP per Capita også har en viss tendens til å gi høyere oppslutning til høyreekstreme partier. Begge disse variablene er vanligvis betinget opp mot hverandre, som også kan sees i datamatriksen ($R = 0.2770$).

Den siste variabelen som har en viss lineær korrelasjon er populasjon, som i motsetning til de to førstnevnte gir en negativ korrelasjon opp mot valgresultater ($R = -0.2220$). Her ser man at stater som har et større antall innbyggere, gir mindre oppslutning hos de høyreekstreme partiene.

De variablene som er nærmest 0 har dermed ingen lineær korrelasjon mot oppslutningen til høyreekstreme partier. Disse er valgdeltakelse ($R = -0.0447$) og innvandring ($R = -0,0546$). Det som er interessant er at begge, selv om de nærmest ikke gir en lineær korrelasjon, så er det verdt å merke seg at begge er på den negative siden. Eksempelvis betyr dette at et høyere antall innvandrere gir et svakt mindre antall stemmer til høyreekstreme partier.

Datamatriksen viser ingen kolinearitet der to eller flere av variablene er høyt korrelert seg imellom slik at det ikke trenger å ta forbehold for noen kolinearitetsproblemer som kan bety at to eller flere årsaksfaktorer kan opptre samtidig (Skog, 2013, s.287).

Tabell 5.2: Korrelasjonsmatrise for uavhengige variabler.

Variabel.	Gjennomsnitt.	Standardavvik.	Pearsons R					
			1.	2.	3.	4.	5.	6.
1. Valgoppslutning	9.661382	6.47752	-	-	-	-	-	-
2. Innvandring	.5055634	.3406073	-0.0546	-	-	-	-	-
3. BNP per capita	28346.55	11558.24	0.2235	0.6169	-	-	-	-
4. Arbeidsløshet	9.000161	3.842383	-0.0952	-0.4067	-0.3837	-	-	-
5. Valgdeltakelse	14.30093	2.720634	0.0447	0.0040	0.0080	-0.3598	-	-
6. Offentlige tjenester	14.30093	2.720634	0.2532	-0.0929	0.2770	0.0959	0.2357	-
7. Totale populasjon	2.09e+07	2.40e+07	-0.2220	0.0197	0.0643	-0.0412	0.0457	0.3767

5.3 Oppsummering

Ved å forstå variablene og dataen som blir brukt ved en analyse vil man lettere kunne drøfte et eventuelt resultat ved å vite hvordan variablene og dataen opptrer hver for seg og opp mot hverandre. Kapitlet har både vist og gitt en deskriptiv tilnærming til både den avhengige variabelen og de uavhengige variablene. Kapitlet har også vist til korrelasjonene mellom variablene, men også forsikret seg om at man ikke møter på kolinearitetsproblemer i analysen.

6 Resultater

Dette kapitlet viser til de forskjellige resultatene fra regresjonsanalysene med valgoppslutning som den avhengige variabelen. Seksjon 6.1 gjentar de hypotesene som ble framsatt i kapittel 2 for å lettere kunne vise til de funnene gjort i regresjonsanalysen.

Resultatene blir lagt frem punktvis for hver variabel der den bivarierte regresjonsmodellen først blir analysert, for så å måle denne opp mot den multivariate modellen. Dette vil forsterke inntrykket av samspillet mellom variablene og enklere kunne beholde eller forkaste hypotesene. Deretter følger en analyse av en multivariat modell som tar forbehold av kontrollvariablene.

6.1 Hypoteser

Hypotesene er valgt ut ifra de teoretisk betingede diskusjonene i kapittel 2, der det ble vist til de forskjellige teoriene for oppslutning til høyreekstreme partier. Det er flere faktorer som spiller inn på hvorfor folk stemmer slik de gjør, og analysen prøver her å tydeliggjøre.

H_1 : Det er en signifikant, positiv sammenheng mellom oppslutning til høyreekstreme partier og innvandring.

H_2 : Det er en signifikant, positiv sammenheng mellom oppslutning til høyreekstreme partier og arbeidsledighet.

H_3 : Det er en signifikant, positiv sammenheng mellom oppslutning til høyreekstreme partier og stater BNP per Capita.

H_4 : Det er en signifikant, positiv sammenheng mellom oppslutning til høyreekstreme partier og stater bruk av BNP på sosialtjenester.

6.2 Regresjonsanalyser

Hver av variablene blir beskrevet som bivariante og multivariate analyser, for å kunne se at de uavhengige variablene hver for seg gir endringer opp mot oppslutningen til de høyreekstre partiene, men også hvordan de påvirker de andre uavhengige variablene.

6.2.1 Innvandring

Tabell 6.1 viser i klarhet at en bivariat regresjonsmodell av innvandring gir en negativ effekt opp mot oppslutningen til høyreekstre partier. Koeffisienten indikerer at for hver % økning av innvandring, så synker den forventede oppslutningen til partiene med 1.006326 poeng. Modellen viser at det er ingen klar sammenheng mellom disse variablene, med en p-verdi på 0.735 ($p < 0.05$).

Den multivariate regresjonsmodellen (Tabell 6.2) viser at innvandring har en enda sterkere negativ effekt på valgoppslutningen hos høyreekstre partier, der koeffisienten indikerer at for hver % økning i innvandring, forventes en nedgang av valgoppslutningen med 2.476705. Modellen viser at innvandring ikke er signifikant, med en p-verdi på 0.658 ($p < 0.05$).

Når man tar høyde for kontrollvariablene (tabell 6.3) blir effekten av innvandring veldig tydelig. Tabell 6.3 viser at koeffisienten på innvandring gikk fra å ha en negativ effekt på valgoppslutning til å ha en sterk positiv effekt. For hver % økning av innvandring til stater, så øker oppslutningen med 2.505488 poeng. Kontrollvariablene har ingen signifikant effekt på innvandring med en p-verdi på 0.658 ($p < 0.05$). Dette medfører at studien kan forkaste H_1 hypotesen. Det er verdt å merke seg at innvandring blir svært påvirket av andre variabler.

6.2.2 Arbeidsledighet

Tabell 6.1 viser at arbeidsledighet har en liten effekt på valgoppslutning i en bivariat modellering. For hver % økning i arbeidsledighet øker oppslutningen med 0.1788383,

representert av koeffisienten. Det er ingen klar sammenheng mellom arbeidsledighet og valgoppslutning med en p-verdi på 0.413 ($p < 0.05$).

I den multivariate regresjonsmodellen (tabell 6.2) ser man en økning på effekten fra den bivariate regresjonsmodellen med bare en variabel, der en % økning i arbeidsledighet øker oppslutningen med 0.5549349 enheter. Her ser man en forbedring, og er nærmere en positiv sammenheng mellom arbeidsledighet og oppslutning med en p-verdi på 0.147 ($p < 0.05$). Dette er fortsatt ikke en signifikant sammenheng mellom arbeidsledighet og oppslutning hos høyreekstreme partier.

Kontrollvariablene (tabell 6.3) spiller en stor rolle på effekten og sammenhengene for arbeidsledighet. Effekten av variabelen har økt, som tilsier at for hver % økning av arbeidsledighet så øker oppslutningen til høyreekstreme partier med 0.7733711, som er en klar samspillseffekt med kontrollvariablene. Signifikansnivået er blitt betydelig forbedret og er den som er nærmest signifikant med et nivå på 0.055 ($p < 0.05$). Det er derfor rimelig å anta at man ikke kan beholde hypotesen, og studien kan forkaste H_2 hypotesen.

6.2.3 BNP per Capita

Tabell 6.1 viser den bivariate regresjonsmodellen for BNP per Capita, der en kan ser en liten effekt på valgoppslutning. En enhet økning av BNP per Capita gir høyreekstreme partier en økning av oppslutningen med 0.0003117 poeng. Det er ingen klar sammenheng mellom en høy BNP per Capita og valgoppslutning representert av p-verdien på 0.269 ($p < 0.05$).

Den multivariate modellen (tabell 6.2) gir fortsatt en synlig effekt på variablene, og viser at BNP har en større effekt der en økning av BNP per Capita gir en valgoppslutnings-økning på en verdi av 0.0009773. Det er fortsatt et klart tegn på at samspillet mellom variablene har en stor effekt på oppslutningen og fortsatt for tidlig til å komme med antagelser.

BNP per Capita har i likhet med arbeidsledighet en forbedret p-verdi på et signifikant nivå med 0.042 ($p < 0.05$). Dette er den eneste variabelen som er signifikant, men dette er før det er tatt hensyn til kontrollvariabler.

Når man legger til kontrollvariabler (tabell 6.3) endrer effekten av BNP nok engang, og synker denne gangen. Med effekten av kontrollvariabler betyr dette at for hver enhet økning av BNP per Capita, får høyreekstreme partier 0.0008438 enheter poeng. Det var en klar signifikans på <0.05 nivået uten kontrollvariabler, men endret seg nå til 0.056 ($p < 0.05$) og er ikke lengere signifikant. Det er derfor rimelig å anta at studien foreløpig kan forkaste H_3 hypotesen.

6.2.4 Andel BNP på sosialtjenester

Den bivariate modellen viser at stater som bruker mer BNP på sosialtjenester får en svak positiv effekt på oppslutningen hos de høyreekstreme partiene. For hver enhet økning i BNP på sosialtjenester øker oppslutningen med 0.3805944 poeng. Det er derimot ingen klar sammenheng mellom BNP på sosialtjenester og valgoppslutning med en p-verdi på 0.406 ($p < 0.05$) i den bivariate modellen.

Sammenlikner man denne med den multivariate modellen (tabell 6.2), ser man at den samlede effekten av variablene har gjort det slik at den har gått fra å ha en svak positiv effekt, til en svakere positiv effekt på oppslutningen. Koeffisienten viser at jo mer staten bruker på offentlige tjenester desto mer går valgoppslutningen ned med 0.200755. P-verdien ligger her på 0.831 ($p < 0.05$) som gjør det til den variabelen med minst sammenheng opp mot valgoppslutning.

Med kontrollvariablene (tabell 6.3) endrer effekten seg i en negativ retning, der hver enhet økning av kostnader til offentlige tjenester synker oppslutningen med 0.1392894 enheter. Variabelen ble også gradvis mindre signifikant for hver modell, der det nå endte opp med det høyeste signifikansnivået av alle variablene med en verdi av 0.831 ($p < 0.05$) som gjør at man raskt kan forkaste H_4 hypotesen.

Tabell 6.1: Bivariat regresjonsmodell.

<i>Valgopp Slutning</i>	<i>Koeffisient</i>	<i>Standard feil</i>	<i>T-verdi</i>	<i>P-verdi</i>
Innvandring	-1.006326	2.96779	-0.34	0.735
Arbeidsledighet	0.1788383	0.2172346	0.82	0.413
BNP per Capita	0.0003117	0.0002811	1.11	0.269
BNP på sosialtjenester	0.3805944	0.4558594	0.83	0.406

<i>Variabler</i>	<i>Obs.</i>	<i>Konstantledd (_cons)</i>	<i>R-squared</i>
Innvandring	133	0.7432749	0.0011
Arbeidsledighet	115	0.7583067	0.0056
BNP per Capita	162	-0.3317017	0.0066
BNP på sosialtjenester	105	0.4337672	0.0038

Tabell 6.2: Multivariat modell uten kontrollvariabler.

Observasjoner: 87

<i>Valgopp Slutning</i>	<i>Koeffisienter</i>	<i>Standard feil</i>	<i>T-verdi</i>	<i>P-verdi</i>
Innvandring	-2.476705	5.558347	-0.45	0.658
Arbeidsledighet	0.5549349	0.3777446	1.47	0.147
BNP per Capita	0.0009773	0.0004712	2.07	0.042
BNP på sosialtjenester	0.200755	0.6321272	0.32	0.752

<i>Konstantledd (_cons)</i>	
	-2.984765

Tabell 6.3: Multivariat modell med kontrollvariabler.

Observasjoner: 82

<i>Valgoppslutning</i>	<i>Koeffisienter</i>	<i>Standard feil</i>	<i>T-verdi</i>	<i>P-verdi</i>
Innvandring	2.505488	5.626151	0.45	0.658
Arbeidsledighet	0.7733711	0.3943923	1.96	0.055
BNP per Capita	0.0008438	0.0004312	1.96	0.056
BNP på sosialtjenester	-0.1392894	0.6498437	-0.21	0.831
Valgdeltakelse	-0.24089	0.1641718	-1.47	0.148
Totale befolkning	0.00000127	1.00000000	1.27	0.210

Konstantledd
(_cons) -29.43751

7 Diagnostikk og alternative modeller

Når man gjør statistiske tester og undersøker en regresjonskoeffisient er resultatene varierende både på effekten på variablene. En vil også fastslå om variablene i analysen er signifikante og kan generaliseres. Det kan være flere grunner til at analyser og hypoteser ikke blir signifikante. Eksempelvis kan variasjonen i datamaterialet være for liten, for få observasjoner eller så kan forklaringen være at det rett og slett ikke finnes noe sammenheng mellom den avhengige variabelen og den uavhengige variabelen som igjen gjør at hypotesen kan forkastes.

Alle forutsetninger må være til stede før hypotesen kan forkastes, derfor krever dette at man ser på forskjellige aspekter ved analysen. Dette betyr at studien ser på de tekniske forutsetningene rundt homoskedastisitet, linearitet og på normaliteten til ligningen i seksjon 7.1. Seksjon 7.2 tester studien ut ulike modelleringer for å kunne prøve og forklare sammenhenger mellom oppslutning hos høyreekstreme partier og de uavhengige variablene.

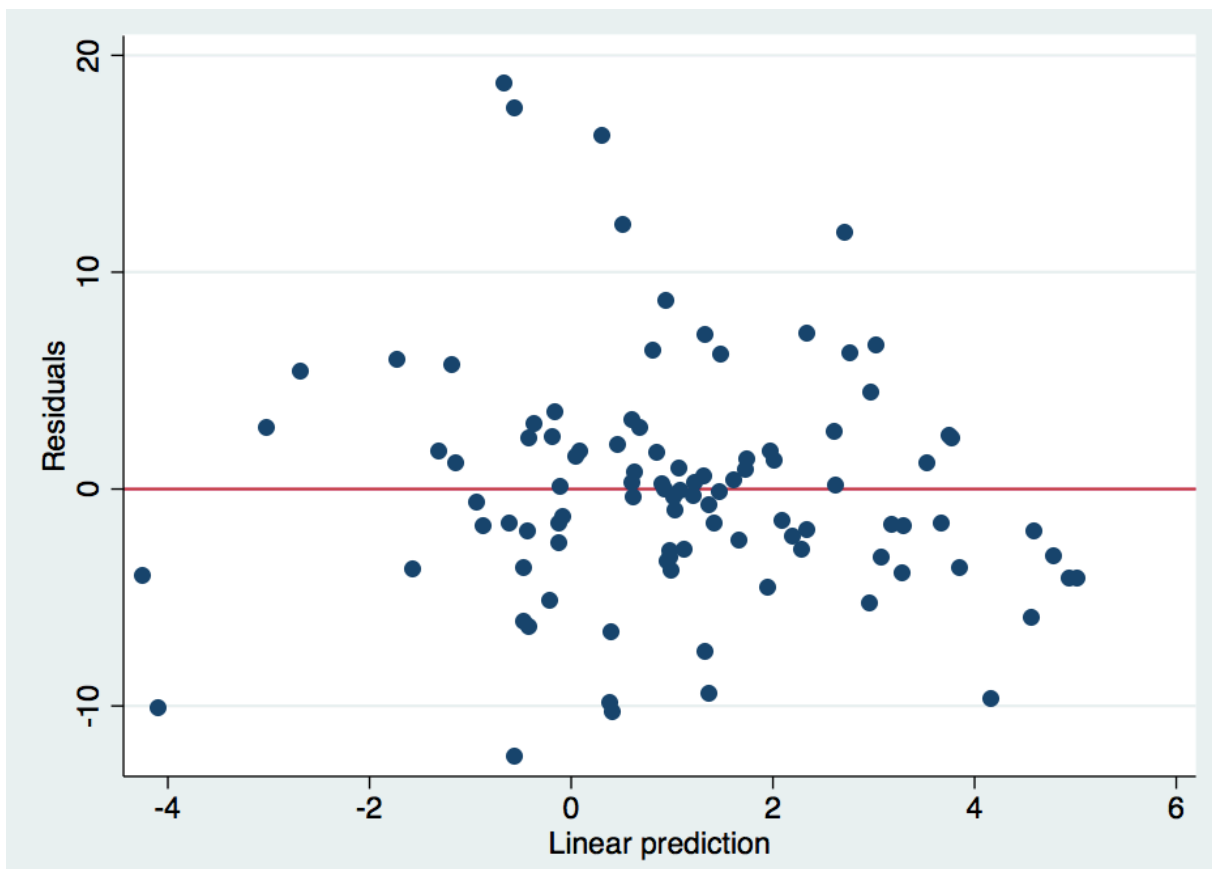
7.1 Residualdiagnostikk

Residualene inneholder viktig informasjon som kan være viktige forutsetninger for en analyse i en studie. Forutsetningene der en forventer at restleddene skal være normalfordelt, har en innvirkning på hypoteseprøvene. Selv om disse forutsetningene ikke blir oppfylte, vil man likevel få estimater for regresjonsparameteren, som er korrekt anslag for standardfeilen til parameterestimatet.

Avvik fra normalfordelingen betyr derfor ikke stort for parameterestimatet, men et avvik fra normalfordelingen spiller en stor rolle først på signifikanstesting og konklusjonsvaliditeten (Skog, 2013, s.249). For å kunne avvise at det er feil med normalitet for restleddet kan man enkelt undersøke dette grafisk ved enten å bruke et histogram, med en normalitetskurve trukket over, eller ved hjelp av et Q-Q diagram (Midtbø, 2012, s.114).

Regresjonsligningen blir påvirket av variasjonene i datasettet. Det er mest ønskelig å oppnå homoskedastisitet som betyr at det er lik utbredelse av variasjonene rundt regresjonsligningen. Alternativet er heteroskedastisitet, som betyr at det er ulik spredning. Dette er ikke ønskelig, da dette påvirker standardfeilen til estimatene som kan bli feilaktige, som kulminerer med at parameterestimaterne blir riktige, men kan gi et feilaktig bilde av nøyaktigheten til disse (Skog, 2004, s.246-247).

Figur 7.1: Standardiserte residualer opp mot den predikerte verdien.



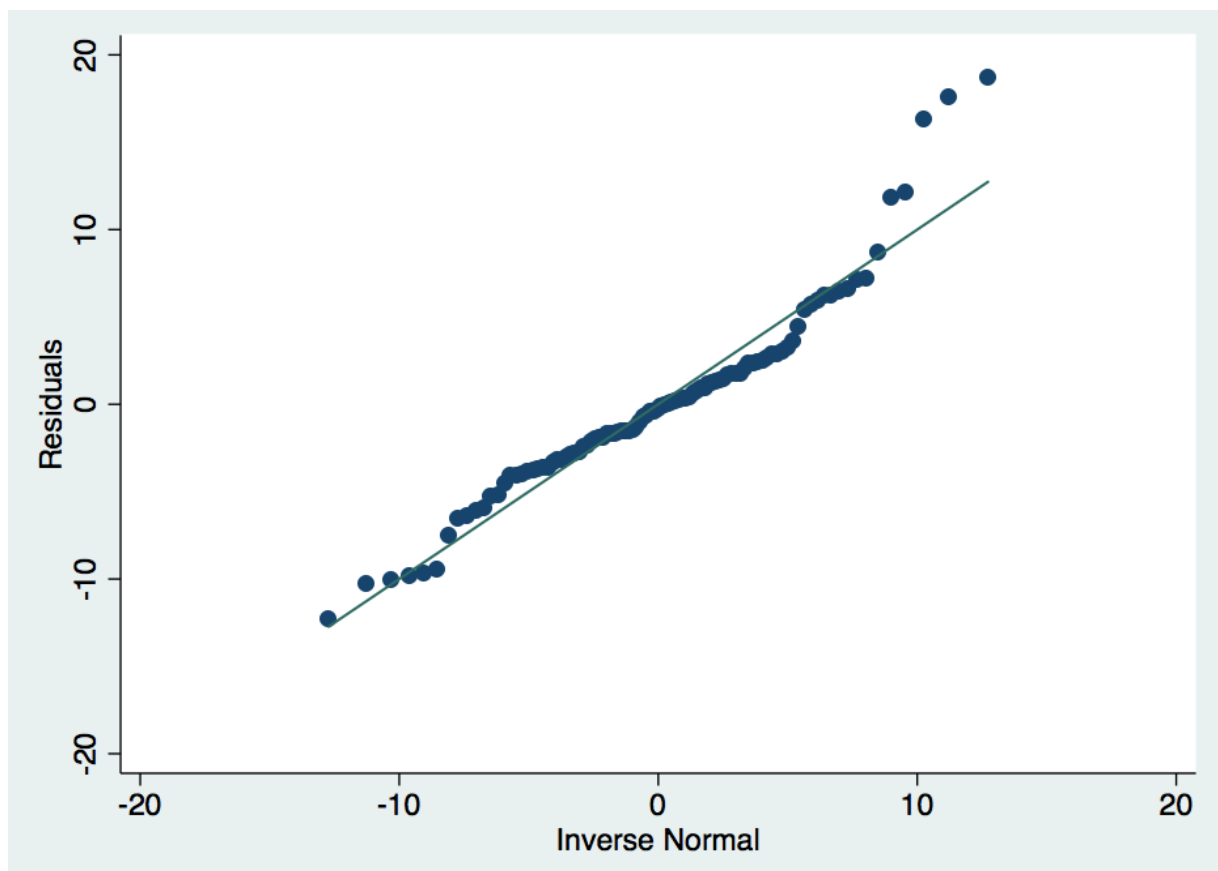
En av de mest allsidige metodene for å undersøke dette er gjennom et prikkdiagram som tar residualene mot deres predikerte verdier. Dette verktøyet brukes for å undersøke både normalitet og homoskedastisitet, der prikkene bør være jevnt fordelt rundt nullpunktet i prikkdiagrammet (Altman og Krzywinski, 2016, s.385). Det andre verktøyet man kan bruke for å undersøke avvik fra normaliteten er et Q-Q diagram som observerer definerte residualer, hvor forskjellige endringer i de gjennomsnittlige gruppe-spesifikke observasjonene viser normalitet. Normaliteten er oppnådd om prikkene følger den rette linjen som ligger på nullpunktet (Everitt og Rabe-Hesketh, 2007, s.50).

Figur 7.1 viser de standardiserte residualene opp mot de predikerte verdiene til observasjonene. Prikkdiagrammet viser en generell positiv struktur, der det ikke er noen synlig heteroskedastisk struktur. Ved første øyekast kan prikkdiagrammet vise en positiv homoskedastisitet spredning, men viser tendenser til heteroskedastisitet rundt den predikerte verdien 1, som så blir avtagende ettersom den predikerte verdien øker.

Variasjonen i strukturen er varierende foruten som sistnevnte tall 1, og det foreligger svært få problemer knyttet til heteroskedastisitet i denne analysen.

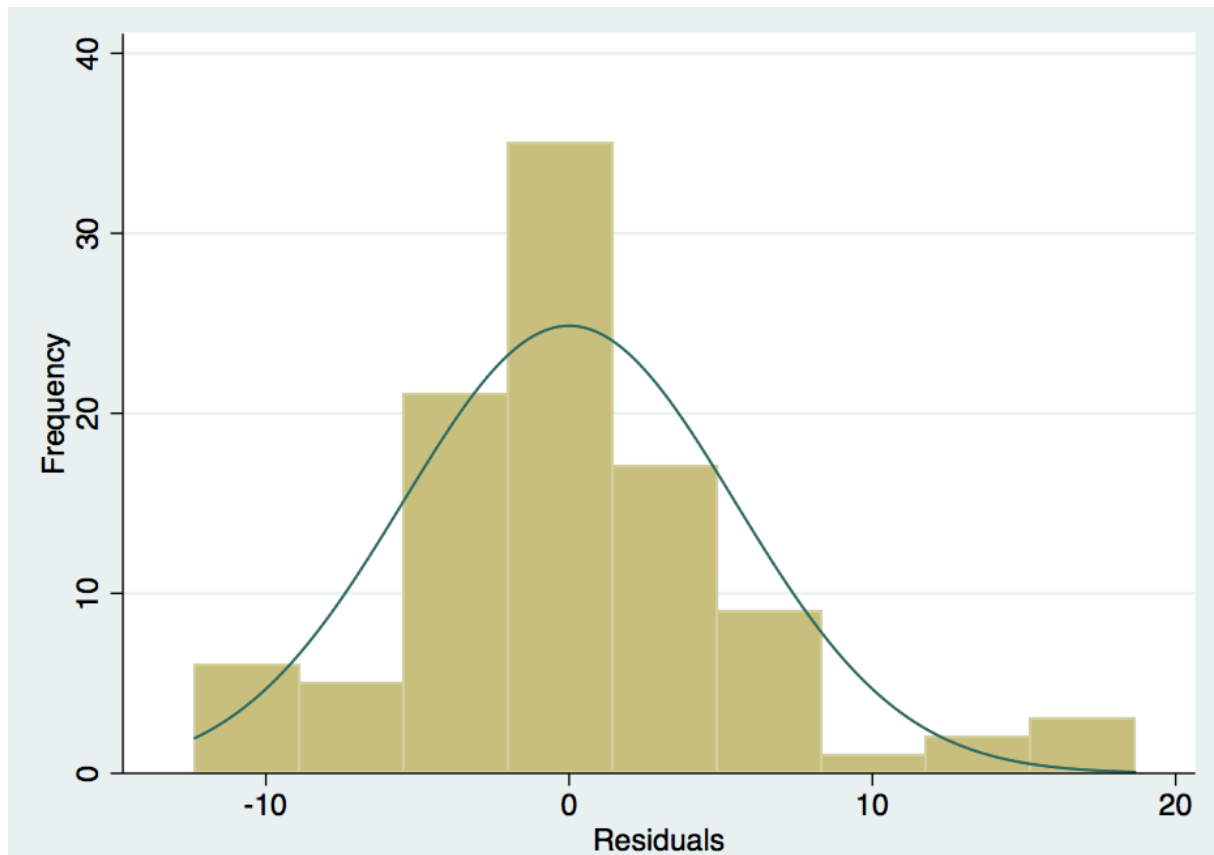
De tre tydelige uteliggerne i figur 7.1 viser verdiene til statene Nederland (2002), Slovakia (2016) og Italia (1994) der disse observasjonene er så ekstreme at de vil kunne påvirke estimatene. Disse observasjonene ble testet ekskludert fra modellen uten endringer som gjorde modellen noe sterkere. Beslutningen ble dermed å beholde de uteliggende verdiene i analysen. Figur 7.2 bygger videre på normaliteten med Q-Q modellen. Normaliteten ser ut til å oppfylle normaliteten om man ekskluderer de ekstreme verdiene Nederland (2002), Slovakia (2016) og Italia (1994).

Figur 7.2: Quantile-quantile (Q-Q), Avvik av residualer.



Figur 7.3 viser grupperinger av variansen med en representativ normalitetskurve for å understreke forskjellene mellom gruppene. Noe skjev fordeling rundt 0, men ellers er forutsetningen for normalitet også representert i denne figuren.

Figur 7.3: Histogram av residualene med normalitetskurve.



7.2 Alternative modellspesifikasjoner

En forskningsstudie har alltid som formål å sikre en god målevaliditet. Studien har prøvd å se til forskjellige hypoteser om noen av de er signifikante, som de her ikke ble, vist i kapittel 6. For at indikatorene i studien skal fange opp noen indikeringer for de teoretiske elementene skal være feilfrie så må man kanskje konseptualisere det på en annen måte eller bruke en annen modellering av metoden.

7.2.1 Fixed vs Random effekter

Seksjon 3.3 diskuterte og viste til to forskjellige effekter som begge har en påvirkning på resultatene i en OLS regresjonsanalyse. Det ble konkludert med at FE ville være den beste metoden å bruke for denne studien. Det vil være hensiktsmessig for studien å se på resultatene i lys av en RE-modellering for å demme opp for det lave antallet observerte enheter. Denne analysen er en kopi av det som blir brukt i studien og vist under seksjon 3.5 med en endring der FE blir byttet ut med RE. De samme hypotesene som sett under kapittel 2 blir også benyttet her.

7.2.1.1 Innvandring

Tabell 7.1 viser at innvandring har en negativ effekt på valgoppslutningen hos høyreekstreme partier, der hver % økning innvandring i en stat, gir 1.547696 mindre prosent valgstemmer hos de høyreekstreme partiene. Denne variabelen er den desidert minst signifikante påvirkningskraften på oppslutning, men dog også den som har mest effekt på den. P-verdien ligger på 0.718 ($p < 0.05$). Dette betyr at med en RE-modellering, så kan man fortsatt forkaste H_1 hypotesen i denne studien.

7.2.1.2 Arbeidsledighet

Arbeidsledighet skiller seg ut, ikke bare i denne seksjonen, men også for studiens del, vist under tabell 7.1. Variabelen viser at den har en positiv effekt på valgoppslutning, hvor hver % økning av arbeidsledighet, viser en økning av oppslutningen hos høyreekstreme partier med 0.7169645 prosent. Det spesielle for studien er at arbeidsledighet har en p-verdi som gjør variabelen signifikant med en verdi på 0.034 ($p < 0.05$) og godt innenfor fem-prosents signifikansnivået. Med en RE-modellering kan man derfor ikke forkaste H_2 hypotesen.

7.2.1.3 BNP per Capita

BNP per Capita (tabell 7.1) har en svak effekt på oppslutning, hvor hver enhets økning av staters BNP per Capita, gir en økning av valgoppslutningen med 0.0006386 poeng. Denne variabelen er nærme å være signifikant på et fem-prosent signifikansnivå, med en p-verdi på 0.056 ($p < 0.05$). Om signifikansnivået økes til et ti-prosent signifikansnivå kan hypotesen beholdes, men for denne analysen må H_3 hypotesen forkastes

7.2.1.4 BNP på sosialtjenester

BNP på sosialtjenester viser en negativ effekt på oppslutning hos høyreekstreme partier. Tabell 7.1 viser at for hver % økning av BNP på sosialtjenester, så synker oppslutningen med 0.2538088 poeng. Denne variabelen er ikke signifikant på både fem -og ti-prosents signifikansnivåene, som i likhet med innvandring. P-verdien er på 0.629 ($p < 0.05$) som betyr at H_4 hypotesen også kan forkastes med denne modelleringen.

Tabell 7.1: Multivariat modell med kontrollvariabler, Random Effects.

Observasjoner: 82

<i>Valgoppslutning</i>	<i>Koeffisienter</i>	<i>Standard feil</i>	<i>Z-verdi</i>	<i>P-verdi</i>
Innvandring	-1.547696	4.286319	-0.36	0.718
Arbeidsledighet	0.7169645	0.3388031	2.12	0.034
BNP per Capita	0.0006386	0.0003346	1.91	0.056
BNP på sosialtjenester	-0.2538088	0.5253331	-0.48	0.629
Valgdeltakelse	-0.223092	0.1387645	-1.61	0.108
Totale befolkning	-1.54e-08	2.64e-08	-0.58	0.560

Konstantledd
(*_cons*) -1.398405

7.2.2 Innvandring som avhengig variabel

Det ble i seksjon 6.2 analysert resultater fra både bivariate og multivariate regresjonsligninger, med og uten kontrollvariabler. Analysen gjort i kapittel 6 ga ingen signifikante verdier, foruten BNP som ble signifikant på $p < 0.05$ nivået uten kontrollvariabler. Nytteverdien av å snu variablene rundt, og se på en annen avhengig variabel kan muligens hjelpe med å forklare fenomenet innvandring opp mot problemstillingen i studien, samt gi en annen dimensjon til analysen. Ved å bruke innvandring som den avhengige variabelen kan dette muligens forklare variablene bedre, opp mot de andre uavhengige variablene som dermed kan gi en bedre sammenlignbarhet i diskusjonskapittelet. Den samme multivariate modellen i kapittel 6 blir også brukt her til å utføre en test på den alternative avhengige variabelen.

Følgende hypoteser testes i denne seksjonen:

H_{1A} : Det er en signifikant, positiv sammenheng mellom innvandring og arbeidsledighet.

H_{1B} : Det er en signifikant, positiv sammenheng mellom innvandring og BNP per Capita.

H_{1C} : Det er en signifikant, positiv sammenheng mellom innvandring og bruk av BNP på sosialtjenester.

Tabell 7.2: Multivariat modell, med ny avhengig variabel.

<i>Observasjoner: 81</i>				
<i>Innvandring</i>	<i>Koeffisienter</i>	<i>Standard feil</i>	<i>T-verdi</i>	<i>P-verdi</i>
Arbeidsledighet	-0.0104869	0.0122531	-0.86	0.396
BNP per Capita	-0.0000291	0.0000141	-2.05	0.045
BNP på sosialtjenester	-0.0014459	0.0218235	-0.07	0.947
Valgdeltakelse	-0.0017181	0.0053355	-0.32	0.749
Totale befolkning	-8.88e-09	2.85e-08	-0.31	0.757
Konstantantledd (_cons)	0.386553			

7.2.2.1 Arbeidsledighet

Tabell 7.2 viser den multivariate regresjonsmodellen for den nye avhengige variabelen som nå er innvandring. Modellen viser at dersom arbeidsledigheten øker med en % i staten, medfører dette en svak nedgang av innvandring med en verdi på 0.0104869 poeng, men dette er fortsatt den variabelen som har størst effekt på innvandringen. Arbeidsledighet har liten sammenheng opp mot innvandring, med en p-verdi på 0.396 ($p < 0.05$) og er dermed ikke signifikant og man kan derfor forkaste H_{IA} hypotesen.

7.2.2.2 BNP per Capita

BNP per Capita er den variabelen som skiller seg ut i regresjonsmodellen og i studien generelt. For hver enhet økning i statens BNP per Capita, synker % innvandringen svakt med 0.0000291 poeng. BNP per Capita er den eneste variabelen som er signifikant i denne analysen ($p < 0.05$), med en p-verdi på 0.045. For studien sin del betyr dette at H_{IB} er den eneste hypotesen som ikke kan forkastes, og viser til at det er sammenheng mellom BNP per Capita og innvandring.

7.2.2.3 BNP på sosialtjenester

Den siste uavhengige variabelen i modellen viser til staters bruk av BNP på sosialtjenester, og om innvandring blir påvirket av denne. For hver enhet økning av BNP på sosialtjenester, så synker % innvandringen svakt med 0.0014459 poeng. Denne variabelen er den som har minst sammenheng med innvandring, med en p-verdi på 0.947 ($p < 0.05$), som gjør at den ikke er signifikant og man kan forkaste H_{IC} hypotesen.

7.3 Oppsummering

Kapittelet har diagnostisert problemene som kan oppstå i en datasamling, og resultert i at det ikke er noen større brudd på forutsetningene til normaliteten og homoskedastisitet hos residualene. Diagnostikken gir derfor en tilfredsstillende tillit til de resultatene som ble presentert i kapittel 6.

Seksjon 7.2 ga to forskjellige modellspesifikasjoner som supplementet til forståelsen av studien. Den første alternative modelleringen presentert i seksjon 7.2.1 hvor FE ble byttet ut med RE ga nye resultater, noe som viste at arbeidsledighet har en positiv signifikant effekt på oppslutning hos høyreekstreme partier. BNP per Capita viste seg også å ha en effekt på oppslutningen, hvor variabelen også ville ha vært signifikant på et ti-prosentnivå.

Den andre alternative modelleringen byttet ut den avhengige variabelen, og hvor modellen så på sammenhengene mellom innvandring og de andre uavhengige variabelen. Hypotesene H_{1A} , H_{1B} og H_{1C} presentert i seksjon 7.2.2 viste den alternative modellspesifikasjoner, og ga verdifull informasjon. Den avhengige variabelen i kapittel 6 ble her endret til innvandring som og fikk en signifikant sammenheng med H_{1B} hypotesen. Dette kan hjelpe til med å forklare sammenhengen mellom oppslutning hos høyreekstreme partier og innvandring.

8 Diskusjon

Studien har endt opp med en rekke resultater presentert i kapittel 6 og kapittel 7, der det også er blitt utført en rekke datadiagnoser for å se validitet og normaliteten til disse resultatene. Dette kapittelet vil således drøfte disse resultatene og sentrale problemer med studien.

Kapittelet starter med seksjon 8.1 som diskuterer resultatene på grunnlag av metoden brukt for studien, for så å diskutere studiens datagrunnlag, operasjonaliseringen og de mulige konsekvensene av datamengden kan ha på resultatene ved seksjon 8.2. 8.3 viser resultatene i lys av de teoretisk betingelsene og relevansen mellom disse. Seksjonen viser også funnene gjort i studien opp mot tidligere forskning som er gjort om høyreekstreme partier. Påfølgende seksjon, 8.4 viser til de funnene studien har observert som kan være til interesse, og seksjon 8.5 oppsummerer dette kapittelet.

Forskningsspørsmålet som skal besvares i studien er som følger:

Fører økt innvandring til økt oppslutning for høyreekstreme partier i Europa, eller er det andre faktorer som i større grad påvirker oppslutningen?

8.1 Metode

Studien har benyttet en multivariat OLS regresjonsmodell for å finne ut om det er noe sammenheng mellom ulike variabler, der den avhengige variabelen er oppslutning hos høyreekstreme partier og de uavhengige variablene som påvirker oppslutning, er forklart gjennom et teoretisk rammeverk der innvandring, økonomi og arbeidsledighet er noen av faktorene. Disse variablene er testet med flere forskjellige variasjoner for å prøve og finne en korrelasjon som viser effekten eller styrken til disse.

Det ble gjort et valg i å bruke FE i modellen på grunnlag av de bestemmelsene som er nødvendig for best mulig bruk av denne modelleringen, beskrevet under seksjon 3.3. Antall observasjoner ble følgelig et problem for signifikansnivåene, og tolkningene av resultatene

ble dermed også gjenspeilet av dette. Det ble derfor tatt i bruk en alternativ modellering under kapittel 7, hvor analysen brukte RE modelleringen for å kunne se på resultatene i lys av dette. Faren med bruken av RE modelleringen er som sagt at det er en overhengende fare for at resultatene kan være spuriøse.

8.2 Data

Studien har brukt en paneldatastudie der hensikten var å se etter effekten av forskjellige fenomener i ulike stater og over en lengre tidsperiode. Modellene har alle brukt en regresjonsmodell som enten er bivariat, eller multivariate, kalt OLS. Det er svært varierende datamengder tilgjengelig for de forskjellige variablene som er benyttet for dette forskningsprosjektet. Manglende datagrunnlag har gjort at flere fenomener har blitt ekskludert fra studien, selv om de i utgangspunktet var ønskelig å ha med i grunnlaget.

Databehandlingen skjedde ved å bruke differensiering og lag på ulike variabler etter behov som vist under seksjon 3.4. Denne justeringen hadde en betydelig innvirkning på resultatene, og ikke minst utelot dette noen observasjoner fra studien. Som vist i seksjon 4.2.1 var gjennomsnittet på kun 7.6 valgperioder for alle de 29 statene i Europa. Dette reduserte antall mulige observasjoner. Av den grunn ble de første observasjonene for de uavhengige variablene for det første valget utelatt. Det kunne vært fordelaktig å se lengere tilbake i tid og dermed økt antall observasjoner ved å hente data før 1980 for et bedre sammenligningsgrunnlag og muligens endt opp med en bedre påvirkning på resultatene.

Både innvandring og BNP på sosialtjenester led av smått manglende datamateriale fra noen stater. Som nevnt i seksjon 4.3.1 er det lite datamateriale fra statene som var en del av Sovjetunionen frem til rundt 1992. Dette ble også de variablene med de laveste signifikansnivåene vist i seksjon 6.2. Utfyllende data på disse variablene ville gjort resultatene og tolkningen av studien mer effektiv.

Den variabelen som led mest av manglende data er arbeidsledighet, der det manglet data fra rundt halvparten av årstallene. Selv om det var manglende data på denne variabelen, var det fortsatt den variabelen som hadde det høyeste signifikansnivået vist under seksjon 6.2.2. BNP per Capita er den variabelen som hadde mest utfyllende data, hvor nærmest alle stater og

årstall hadde tilstrekkelig med datamateriale, noe som også ble gjenspeilet av resultatene i kapittel 6.

Det beste for studien ville ha vært om en kunne ha hentet data fra hver stat for hvert år, og ikke måtte ha forholdt seg til parlamentariske valg for å kunne gjennomføre studien. Dette ville med sikkerhet ha nesten firedoblet antall observasjoner, og en analyse av et eventuelt resultat ville derfor ha kunne gitt en mer fullstendig årsaksforklaring til oppslutningen for de høyreekstreme partiene.

8.3 Teori og litteratur

Resultatene som lagt fram i kapittel 6 er et resultat av de teoretiske betingelsene presentert i kapittel 2. Disse forklarer noen av grunnen til hvorfor høyreekstreme partier får den oppslutningen som de gjør. Under denne seksjonen blir samsvaret mellom resultatene og teorien belyst og diskutert hver for seg.

Teorien konseptualiserer høyreekstreme partier som nasjonalistiske, rasistiske og populistiske partier. Formålet til disse partiene er å få stemmer fra individer som generelt har en misnøye til innvandring på grunn av økonomiske motiver, følelsen av svinnende kulturell identitet, økt kriminalitet, opposisjon til nå,- og daværende parti eller rasisme.

Resultatene viser lite samsvar med teorien om høyreekstreme partier og innvandring, og en spuriøs sammenheng er svært mulig basert på de analysene gjort i studien der en mulig forklaring er mangelen av observasjoner som forklart i seksjon 8.2.

8.3.1 Innvandring

Teorikapittelet presenterte mange mulige grunner for økt oppslutning. Innvandring kan forekomme av flere grunner. Flyktninger, jobbsøkere eller individer som bare vil starte et nytt liv i et nytt land er alle inkludert i denne studien. Resultatene viste i kapittel 6 at det ikke er noen sammenheng mellom innvandring til stater og oppslutning til høyreekstreme partier. Når dette er sagt, konkluderer også studien med at innvandring har en viss effekt på

oppslutningen. Analysen viser at med de observasjonene som er gjort i studien så øker oppslutningen til høyreekstreme partier med 2.505488 % for hver prosent økning av innvandrere, men med dette sagt er det fortsatt ikke noe sammenheng mellom disse.

Den bivarierte modellen i kapittel 6 viser at uten andre variabler enn innvandring som kontrollerer for oppslutning hos høyreekstreme partier så har innvandring en negativ effekt på oppslutningen med 1.006326 poeng. Med andre ord så får partiene 1,006326 % mindre oppslutning for hver % innvandring til staten. Den multivariate modellen viser at det er flere variabler der samspillseffekten mellom variablene spiller inn på oppslutningen.

Kapittel 7 ser på hva som har en innvirkning på innvandring opp mot høyreekstreme partiers oppslutning. Tabell 7.2 viser at BNP per Capita har en sammenheng med hvor mange innvandrere som kommer til stater. BNP per Capita er her signifikant med en p-verdi på 0.045 ($p < 0.05$), med en svak negativ effekt på innvandring. Med andre ord betyr dette at for hver enhet økning i BNP per Capita synker prosentandelen til innvandring med 0.0000291, som gir studien den eneste hypotesen H_{IB} som ikke kan forkastes.

Dette er interessant på grunnlag av funnene i den multivariate modellen i kapittel 6. Partier får høyere oppslutning dersom statene har et høyere nivå av BNP per Capita med en signifikansnivå på 0.056 ($p < 0.05$), men studien viser også at innvandrere ikke nødvendigvis kommer til statene med høy BNP per Capita.

Studien viser til at det ikke er sammenheng mellom innvandring og oppslutning, selv om det er påvist en sammenheng på de regionale nivåene, spesielt i Frankrike (Richard, 1996). Dette kan ha sammenheng med at de perifere områdene med høyere nasjonalidentiske kultur i stater har mer synlig utvasking av disse tradisjonene ved økt innvandring, enn byer med større befolkning legger merke til.

En viktig faktor som studien ikke har tatt høyde for er utdanning, som både kan spille inn på arbeidsledighet og BNP per Capita, men også på selve sammenhengen mellom innvandring og oppslutningen. Utdanning som en faktor for oppslutning er nevnt i litteraturen, der både Rydgren (2005) og Golder (2016) nevner dette som et argument for oppslutningen.

8.3.2 Arbeidsledighet

Arbeidsledighet, sammen med innvandring, er et av de viktigste argumentene for oppslutningen til høyreekstreme partier (Rydgren, 2005; Golder, 2016). Studien fant ingen klar sammenheng mellom arbeidsledighet og oppslutning hos høyreekstreme partier.

Det må nevnes at arbeidsledighet er nærme et signifikansnivå på $p < 0.05$, med en verdi på 0.055, men med et ti-prosents signifikansnivå ($p < 0.10$) vil testen ville variabelen ha vært signifikant, som da kan generaliseres til alle stater. Dette er en stor indikasjon på at teoriene i litteraturen om arbeidsledighet har en betydelig sammenheng med oppslutning hos høyreekstreme partier. En av faktorene til at arbeidsledighet variabelen ikke er under et signifikansnivå på $p < 0.05$ kan være på grunn av datasettet og observasjonene ettersom denne variabelen er den med desidert minst observasjoner.

Arbeidsledighet har en betydelig effekt på oppslutning hos de høyreekstreme partiene med en koeffisient på 0.7733711. Dette betyr at hver % økning av arbeidsledighet, gir partiene 0.7733711 % høyere oppslutning. Det er også viktig å nevne at arbeidsledighet er den variabelen som blir mest påvirket av andre variabler, fra den bivariante til den multivariate modellen. Det er nærliggende å konkludere med at denne variabelen ville blitt signifikant med flere observasjoner og forenelig med de tidligere empiriske resultatene i forskningslitteratur.

8.3.3 BNP per Capita

Studien har vist til litteratur (Lucassen og Lubbers, 2012) som sier at land med høy BNP også har flere høyreekstreme velgere, og resultatene i kapittel 6 ser til å samsvare med denne empirien der resultatet var den variabelen med nest høyest p-verdi ($p > 0.05$) på 0.056. BNP per Capita ville også ha vært signifikant om studien har benytter seg av et ti-prosent signifikansnivå, og i likhet med arbeidsledighet ville det vært nærliggende å konkludere med det samme som litteraturen, at BNP per Capita hadde en sammenheng med oppslutning hos høyreekstreme partier. Tabell 6.2 viser at BNP per Capita er signifikant, uten kontrollvariabler, med et signifikansnivå på 0.042 ($p < 0.05$).

Effekten av denne variabelen viser at om BNP per Capita har økt med en enhet, ville høyreekstreme partier endt opp med 0.0008438 økning i valgoppslutningen. Dette viser at effekten ikke er veldig stor, men fortsatt i positiv retning, noe som betyr at den genererer flere valgstemmer desto høyere BNP per Capita en stat har.

8.3.4 BNP på sosialtjenester

Tidligere litteratur har argumentert for at høyreekstreme partier får oppslutning fordi de vil stoppe økonomisk bistand til innvandrere slik at lokalbefolkning ikke skal måtte trenge å betale for dem. BNP på sosialtjenester tar for seg en rekke institusjoner som distribuerer økonomisk bistand til individer og som indirekte blir betalt av skattebetalerne. Dersom det kommer flere innvandrere som ikke produserer skatt og samtidig får økonomisk bistand vil staten gå i minus (Betz, 1993; Holmøy og Strøm, 2013). Dette betyr at en stat bruker mer av sin BNP på sosialtjenester så skal høyreekstreme partier få høyere oppslutning.

Studien viser til resultatene som tilsier at det ikke er noen sammenheng mellom oppslutning hos høyreekstreme partier og staters bruk av BNP på sosialtjenester med et signifikansnivå på 0.831 ($p < 0.05$). Dette er den variabelen med minst sammenheng opp mot valgoppslutning. Effekten er svak negativ som betyr at for hver enhet økning av BNP på sosialtjenester går valgoppslutningen ned med 0.1392894 poeng. Dette resultatet kommer fra den variabelen med høyest observerte enheter og med størst sannsynlighet for et korrekt resultat. Det er også verdt å merke seg at opp mot innvandring så gir BNP på sosialtjenester også en negativ effekt der for hver enhet en stat bruker på BNP på offentlig sektor, så i likhet med BNP per Capita, synker innvandringen med 0.0014459.

8.4 Oppsummering

Kapittelet har diskutert resultatene fra kapittel 6. og 7. i lys av datagrunnlaget, tidligere forskning og teori. Problemstillingen ønsket å vise til påvirkningskreftene og hvilken effekt de har på oppslutning hos høyreekstreme partier. Funnene viser til at teorien i tidligere

forskning om hvorfor personer stemmer på høyreekstre partier ikke kan generaliseres for alle stater. Spuriøse sammenhenger kan også være et av grunnlagene for dette.

Det foreligger ingen signifikant sammenheng mellom oppslutning til høyreekstre partier og innvandring. Dette gjelder også for oppslutningen til høyreekstre partier og sett opp imot BNP på sosialtjenester, selv om begge har en viss effekt på oppslutningen. Dette betyr at både H_1 og H_4 hypotesene kan forkastes med rimelig god sikkerhet, med viten om at datamangelen kan ha påvirket resultatet.

H_2 og H_3 hypotesene viste at begge variablene ikke er signifikante på et fem-prosent ($p < 0.05$) signifikansnivå, men med et signifikansnivå på ti-prosent ($p < 0.10$) ville begge disse ha vært signifikante. Disse ville da tydelig kunne ha vist en sammenheng med oppslutningen hos de høyreekstre partiene.

Problemstillingen er bygd opp av en rekke hypoteser. Studien viste at det ikke var noen sammenheng mellom stemmer til høyreekstre partier og faktorene i noen av hovedhypotesene.

H_{1B} hypotesen ble den eneste hypotesen som kan generaliseres og beholdes i studien. Det er en signifikant, positiv sammenheng mellom innvandring og BNP som viser at det er en sammenheng mellom staters BNP per Capita og hvor høy innvandring staten har.

Begge de to resterende underhypotesene H_{1A} og H_{1C} viste svært lite sammenheng opp mot innvandring og dermed førte til at begge arbeidsledighet og BNP på sosialtjenester ikke hadde noe korrelasjon opp mot innvandring og begge kunne forkastes.

Det er også verdt å nevne at resultatene ble analysert på grunnlag av rimelige lave observasjonsenheter.

Dette kan bevise at det er flere faktorer som spiller inn på hvorfor folk stemmer som de gjør, og at litteraturen kan tendere til å generalisere befolkningen.

Bruken av emosjoner for bevaring av nasjonal-kulturelle normer og identitet er fellesnevneren til alle nevnte ideologier som føyer seg under studiens definisjon av høyreekstre partier. Dette er en variabel som er svært vanskelig å fange i en tidsbegrenset studie, men som kan ha hatt en signifikant sammenheng opp mot problemstillingen.

9 Konklusjon

Studien har anvendt en paneldatastudie for å teste flere hypoteser om sammenhengen mellom oppslutning til høyreekstreme partier og innvandring og har hentet data fra årstall som stammer fra 1980, og frem til i 2016, med sammenligningsgrunnlag fra 29 stater som ligger i Europa. Studien har tatt utgangspunkt i de teoretiske betingelsene og har konseptualisert høyreekstreme partier som enten har ideologier som tilhører fascistideologiske partier, politisk rasistiske partier eller høyrepopulistiske partier.

Faktorene som spiller inn på oppslutningen til høyreekstreme partier i denne studien er: innvandring, som blir konseptualisert som personer med utenlands opprinnelse som er bosatt i de nye statene i lengere enn 3 måneder.

Arbeidsledighet er nevnt som en avgjørende faktor for oppslutning som inkluderer alle uten noen form for arbeid i aldergruppen fra 15 til 74 år gamle. BNP per Capita er en av de mest benyttede verktøyene for å vise til en stats økonomiske vekst i løpet av et år som her blir vist i kjøpskraft paritet. BNP på sosialtjenester er økonomiske velferdsordningene en stat gir sine innbyggere.

9.1 Funn

Funnene i denne studien viser at det ikke er noen sammenheng mellom innvandring til stater i Europa og høyere oppslutning hos høyreekstreme partier, men det er også påvist at innvandring har en betydelig effekt hos disse partiene. Andre variabler kontrollert opp mot innvandring har en stor effekt på resultatet. Studien kan ikke konkludere med hvilke variabler som har den største effekten på oppslutningen, men kan avvise en rekke hypoteser angende dette.

Arbeidsledighet og BNP per Capita kan ha en sammenheng med oppslutningen hos høyreekstreme partier, med en positiv effekt. Om en bruker ti-prosent signifikansnivå ($p < 0.10$) vil disse faktorene ha en sammenheng med oppslutningen. Datamaterialet kan også ha

sin skyld i resultatet, der dette kan gi disse variablene et signifikansnivå på 5% med flere observasjoner.

Med den alternative modellspesifikasjonen ble arbeidsledighet signifikant på femprosentnivået, men muligheten for at det er en spuriøs sammenheng kan være til stede og studien velger fortsatt å forkaste arbeidsledighet-hypotesen. Dette er på grunnlag av at det er mye som tyder på at med flere observasjoner, så ville ikke H_2 hypotesen ha blitt forkastet, men med studiens datagrunnlag kan ikke hypotesen beholdes.

Det er ikke funnet noe korrelasjon mellom BNP på sosialtjenester og oppslutning hos høyreekstreme partier, der denne variabelen har en negativ effekt på oppslutningen.

Studien foretok også en analyse av sammenhengen med innvandring, der dette resulterte i at arbeidsledighet og BNP på sosialtjenester ikke hadde noe sammenheng med innvandring. På den andre siden hadde BNP per Capita en signifikant negativ effekt på innvandring. Dette resulterer i at det kan foreligge en statistisk styrkesammenheng mellom hypotesene H_3 og H_{1B} som kan bevise at stater med høyere BNP per Capita gir høyere oppslutning hos høyreekstreme partier.

9.2 Forutsetninger og begrensninger

Studien har foretatt en statistisk regresjonsanalyse, der det primære målet er å finne sannsynligheten for en påstand. Forutsetningene for dette krever et visst antall observasjoner, noe som tilsynelatende er innfridd, men kunne med fordel inneholde flere. Manglene funn i denne studien begrunnes derfor i hovedsak med mangelen på observasjoner.

Datamaterialet fra flere stater er mangelfullt, både for valgoppslutning, arbeidsledighet og BNP på sosialtjenester. Begrensningene gjelder spesielt før 1990, da det var spesielt lite informasjon å hente. Teoriene og litteraturen varierer fra årene 1960 til 2016 og denne studien baserer seg på nettopp disse. Forutsetningen for studien er derfor begrenset til de funnene den tidligere litteratur fant, og bygget videre på disse. Nyere data kan derfor påvise feil i teoriene som er hentet fra litteraturen.

9.3 Videre forskning

Denne studien benytter seg av fire variabler som alle på forhånd ble vurdert å kunne ha en sammenheng med valgoppslutning hos høyreekstreme partier. Studien har ikke funnet noe sammenheng mellom disse variablene og oppslutningen. Litteraturen viser til en annen god faktor som kan ha en positiv sammenheng på oppslutning. Utdanningsnivå er en variabel som det ville vært hensiktsmessig å undersøke på grunnlag av det teoretiske rammeverket. Både Golder (2016) og Rydgren (2005) viser til at det er lavt utdannede unge menn som er overrepresentert blant de som stemmer på høyreekstreme partier og dette kunne ha hatt en kausal sammenheng for studien.

Det var i utgangspunktet ønskelig å benytte denne faktoren i denne studien, men grunnet for lite tilgjengelig datamateriale ble utdanning utelatt i analysen. Videre ville det vært interessant å gjøre en analyse på det regionale nivået, dette gjennom en flernivåanalyse hvor man også ser på oppslutningen hos høyreekstreme partier for regioner i stater og analysert dette i lys av undersøkelsene Richard (1996) gjorde på det regionale nivået i Frankrike.

En annen innfallsvinkel kunne ha vært å studere den samme modelleringen som denne studien bruker, bare at en også ser på valgoppslutningen hos høyreekstreme partier opp mot diverse hendelser, eksempelvis terroraksjoner eller økonomiske kriser som har skjedd de siste tiårene. Dette kan også gjøres i samsvar med det teoretiske rammeverket som sier at høyreekstreme partier bruker innvandring som et eksempel som aggregerer vold og kriminalitet.

Videre forskning kan også være å gjenta den samme studien et stykke frem i tid når det er mere valgdata og mer offentlig informasjon og tallmateriale tilgjengelig. Året 2017 inngår ikke i denne studien, og dette året har flere stater gjennomført valg som resulterte i stor oppslutning for høyrepopulistiske partier. Her kan det nevnes forbundsvalget i Tyskland hvor partiet Alternativ for Tyskland –AfD fikk 12,6 % og i Østerrike endte nasjonalrådsvalget med at det konservative partiet ÖVP fikk 31,5 % oppslutning og det høyrepopulistiske Frihetspartiet fikk 26 % valgstemmer.

Stor innvandring til Europa de siste årene med stort media fokus og offentlige debatter har sannsynligvis engasjert befolkningen. Og det er kanskje først i år og i årene fremover at en vil se resultatet av dette gjennom økt oppslutning for de høyreekstreme partiene.

En siste faktor som ville vært interessant å forske nærmere på er om det er forskjellen på Øst- og Vest-Europa. Spørsmålet er om de høyreekstreme partier i tidligere kommuniststatene som lå bak ”jernteppet” har en annen oppslutning enn for landene i Vest-Europa. En analyse av eventuelle forskjeller ville også være et naturlig oppfølgingsemne.

Bibliografi

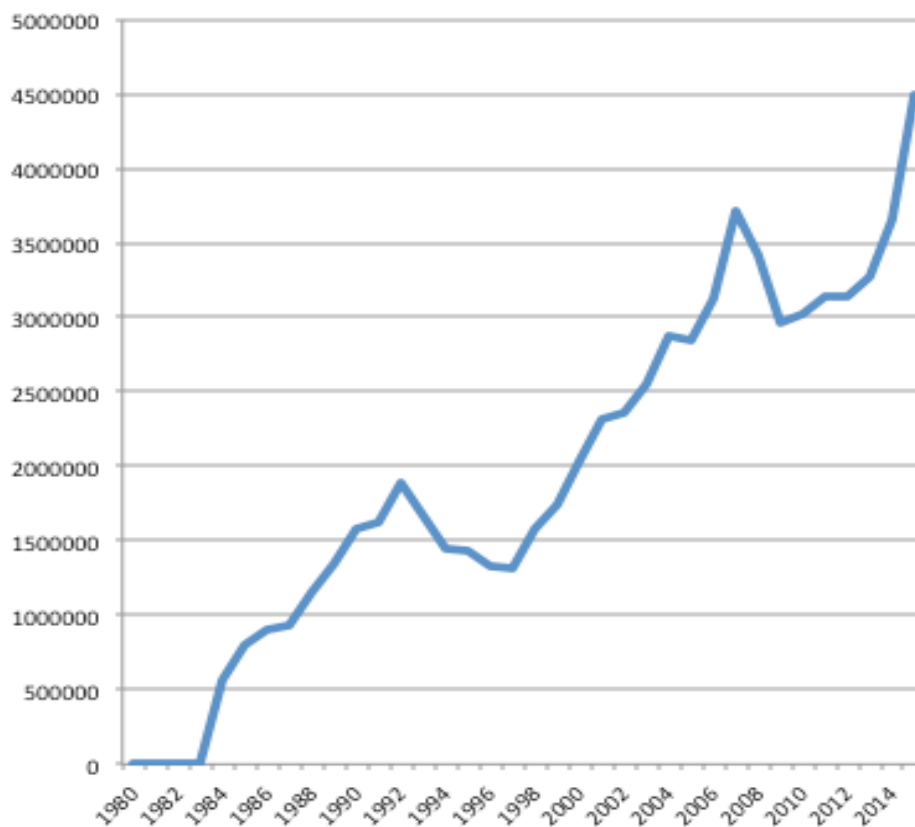
- Allison, P.D. (2009) *Fixed effects regression models* (Vol. 160). SAGE publications.
- Altman, N. og Krzywinski, M. (2016) "Regression diagnostics: residual plots can be used to validate assumptions about the regression model". I: *Nature Methods* 13(5). s.385-387.
- Arendt, H. (2004) *The origins of totalitarianism*. Schocken.
- Aukrus, I., Dam, K.W., Evensen, T.N., Fosse, R.J. og Vinghøg, P.M. (2009) "Offentlig forvaltning I BoF". I: *Rapport fra en arbeidsgruppe I 2009*. Statistisk Sentralbyrå.
- Betz, H.G. (1993) "The new politics of resentment: radical right-wing populist parties in Western Europe". I: *Comparative Politics*. s.413-427.
- Biau, D.J., Kernéis, S. og Porcher, R. (2008) "Statistics in brief: the importance of sample size in the planning and interpretation of medical research". I: *Clinical orthopaedics and related research*, 466(9). s.2282-2288.
- Brief, A.P., Umphress, E.E., Dietz, J., Burrows, J.W., Butz, R.M., Scholten, L. (2005) "Community matters: Realistic group conflict theory and the impact of diversity". I: *Academy of Management Journal*, 48(5). s.830-844.
- Canovan, M. (1981) "Trust the People! Populism and the Two Faces of Democracy". I: *Political Studies*, 47(1), s.2-16.
- Cappelen, Å. og Eika, T. (2010) *2000-tallet: Fra optimisme til krise*. Statistisk sentralbyrå.
- Castles, F.G. og Mair, P. (1984) "Left-Right Political Scales: Some 'Expert' Judgements". I: *European Journal of Political Research* (12). s.73-88.
- Clatk, T.S. og Linzer, D.A. (2015) "Should I use fixed or random effects?". I: *Political Science Research and Methods* 3(2). s.399-408.
- Collier, D. og Mahon, J. (1993) "Conceptual "Stretching" Revisited: Adapting Categories in Comparative Analysis". I: *The American Political Science Review* 87(4). s.845-55.
- Castles, F.G. og Mair, P. (1984) "Left-right political scales: Some 'expert' judgments". I: *European Journal of Political Research* 12(1). s.73-88.
- EC (2015). "Pressemelding". I: *Europa Commission*, 9.september, 2015.
- Evans, J. (2004) "Fitting Extremism into the Rational Choice Paradigm". I: *Government and Opposition* 39(1). s.110-118.
- Everitt, B.S. og Rabe-Hesketh, S. (2007) *Handbook of Statistical Analyses Using Stata*. CRC Press.
- Freeman, R.B. (1993) "Immigration from poor to wealthy countries: experience of the United States". I: *European Economic Review* 37(2-3). s.443-451.

- Golder, M. (2016) "Far right parties in Europe" I: *Annual Review of Political Science* 19. s.477-497.
- Holmøy, E. og Strøm, B. (2013) *Kostnaden for det offentlige av flere innvandrere*. Statistisk Sentralbyrå.
- Jupskås, A.R. (2012) *Ekstreme Europa - Ideologi, Årsaker og Konsekvenser*. Cappelen Damm.
- King, G. (1988) "Statistical models for political science event counts: Bias in conventional procedures and evidence for the exponential Poisson regression model". I: *American Journal of Political Science*. s.838-863.
- Knight, A. (1998) "Populism and Neo-Populism in Latin America, Especially Mexico". I: *Journal of Latin American Studies*, 30(2), s.223-248.
- Kothari, C.R. (2004) *Research methodology: Methods and techniques*. New Age International.
- Lee, E.S. (1966) "A theory of migration". I: *Demography*, 3(1). s.47-57.
- Lijphart, A. (1971) "Comparative politics and the comparative method". I: *American political science review*, 65(3). s.682-693.
- Lijphart, A. (1997) "Unequal participation: Democracy's unresolved dilemma presidential address". I: American Political Science Association, 1996. *American political science review*, 91(1). s.1-14.
- Lipset, S.M. (1960) *Political Man: The Social Bases of Politics*. Doubleday & Company.
- Lubbers, M. og Scheepers, P. (2002) "). French Front National voting: a micro and macro perspective". I: *Ethnic & Racial Studies* 25(1). s.120-149.
- Lucassen, G., og Lubbers, M. (2012) "Who fears what? Explaining far-right-wing preference in Europe by distinguishing perceived cultural and economic ethnic threats". I: *Comparative Political Studies* 45(5). s.547-574.
- Maddox, W.S. og Lilie, S.A. (1984) *Beyond liberal and Conservative: Reassessing the political spectrum*. Cato Institute.
- Mainwaring, S. (1993) "Presidentialism, multipartism, and democracy: The difficult combination". I: *Comparative political studies*, 26(2). s.198-228.
- McCulla, S.H., Smith, S., Moulton, B.R. og Moylan, C.E (2015) " Measuring the Economy: A primer on GDP and the National Income and Product Accounts". I: *Washington, DC, Bureau of Economic Analysis*.
- Midlarsky, M. (2011) *Origins of Political Extremism: Mass Violence in the Twentieth Century and Beyond*. Cambridge University Press.
- Midtbø, T. (2016) *Regresjonsanalyse for Samfunnsvitere: med eksempler I STATA*. Universitetsforlaget.

- Mudde, C. (2007) *Populist radical right parties in Europe*. Cambridge University Press.
- Mudde, C. og Kaltwasser, C.R. (2012) *Populism in Europe and the Americas: Threat or Corrective for Democracy?* Cambridge: Cambridge University Press.
- Pelinka, A. (2013) "Right-Wing Populism: Concept and Typology". I: R. Wodak, M. Khosravi-Nik & B. Mral. *Right-Wing Populism in Europe: Politics and Discourse*. s.3–22. Bloomsbury Academic.
- Plamenatz, J.P. (1971) *Ideologi*, 1.utgave. Elingaard.
- Reid, L.W., Weiss, H.E., Adelman, R.M. og Jaret, C. (2005) "The immigration–crime relationship: Evidence across US metropolitan areas". I: *Social Science Research* 34(4). s.757-780.
- Richard, J.L. (1996) "L'extrême ouest' loin de l'Extreme droite. Le vote Front national dans la Finistère". I: *Revue Française de Science Politique* 46 (oversatt). s.792-816.
- Rokkan, S og Lipset S.M (1967) *Party Systems and Voter Alignments: Cross-National Perspectives*, Free Press.
- Rydgren, J. (2005) *Movements of Exclusion: Radical right-wing populism in the Western world*. Nova Science Publishers, Inc.
- Rydgren, J. (2008) "Immigration sceptics, xenophobes or racists? Radical right-wing voting in six West European countries". I: *European Journal of Political Research*, 47(6). s.737-765.
- Røed, E. og Mjølhus, J.O. (2009) *Finanskrise: lånefest, boligbøle - og dagen derpå*. Gyldendal akademisk
- Skog, O.J. (2013) *Å forklare sosiale Fenomener - En regresjonsbasert tilnærming*. Gyldendal Akademisk.
- Sørensen, K.Ø. (2008) *Sammenligning av BNP mellom land*. Statistisk sentralbyrå.
- Trepte, S. (2006) "Social identity theory". I: *Psychology of entertainment*. s.255-271 Lawrence Erlbaum.
- UNHCR (1951). "Convention Relating to the Status of Refugees". I: *United Nations High Commissioner for Refugees*.
- Vassenden, K. (1997) *Innvandrere i Norge : hvem er de, hva gjør de og hvordan lever de?* Statistisk sentralbyrå.
- Werdning, M (2014) *Structural Unemployment in Western Europe: Reasons and Remedies*. MIT Press.
- Wilkes, R., Guppy, N., og Farris, L. (2007) "Right-wing parties and anti-foreigner sentiment in Europe". I: *American Sociological Review* 72(5). s.831-840.

Tabeller, Figurer og Data

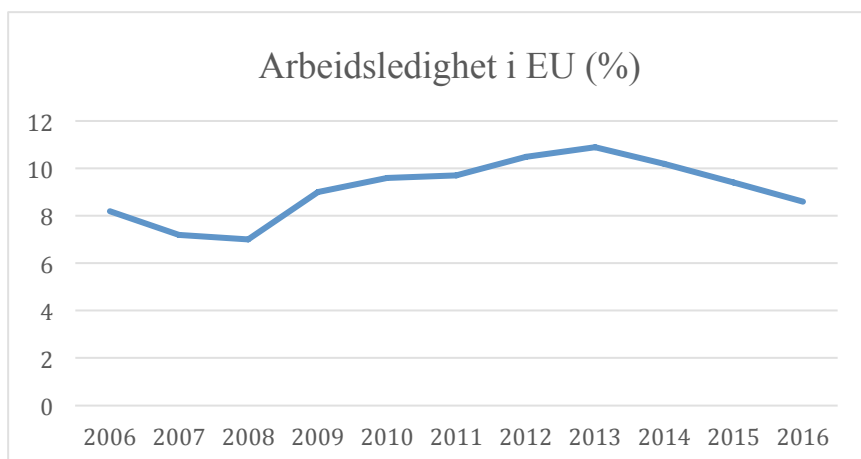
Figur 2.1: Årlig innvandring til Europa for perioden 1980-2015.



Tabell 2.1: Forskjellig bruk av BNP per Capita på sosialtjenester, Norge, Italia og Hellas.

	BNP per capita		Sosialtjenester per capita		
	Int. Dollar	US dollar	% av BNP	Int. Dollar	US dollar
Norge	59302	70813	15,3	9073	10834
Italia	38161	30527	20,2	7709	6166
Hellas	26783	18104	19,9	5330	3603

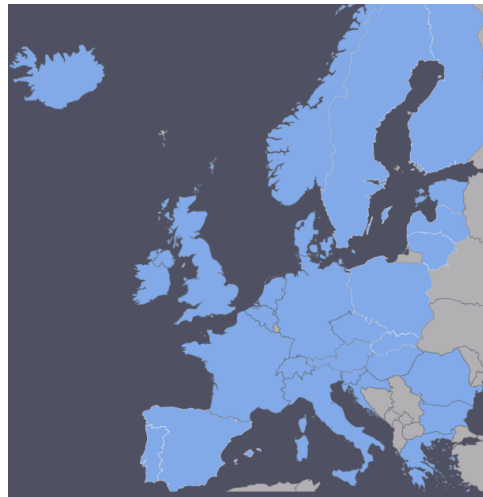
Figur 2.1: Arbeidsledighet i Europa for perioden 2006-2016.



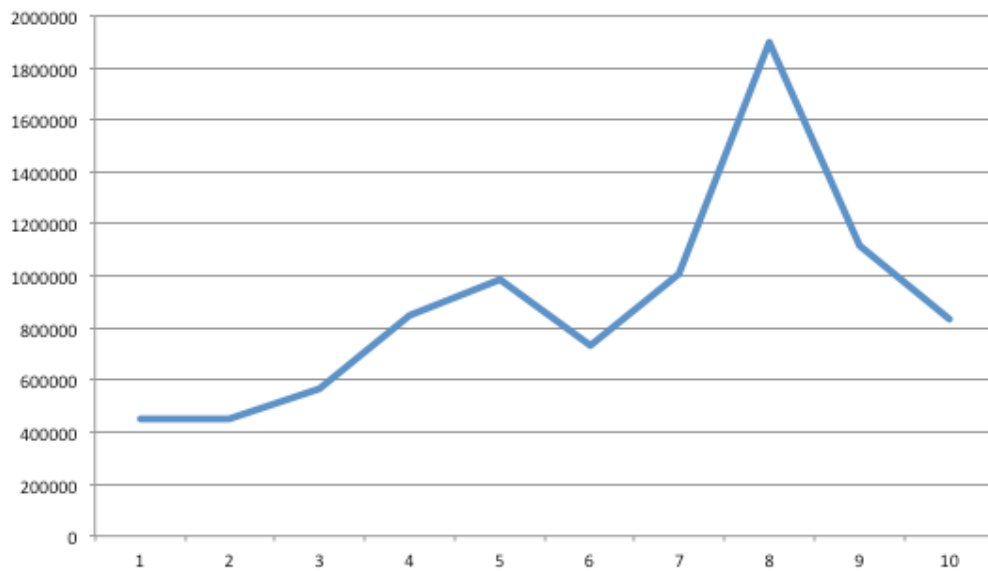
Tabell 3.1: Deskriptiv bruk av Lag og Differensiering.

Differensiering og Lag:	Lag	Differensiering
Innvandring	Totale Befolkningstall	Valgresultater
BNP per Capita		Valgdeltakelse
Arbeidsledighet		
Offentlige tjenester av BNP		

Figur 4.1: Enhetene brukt i studiet.



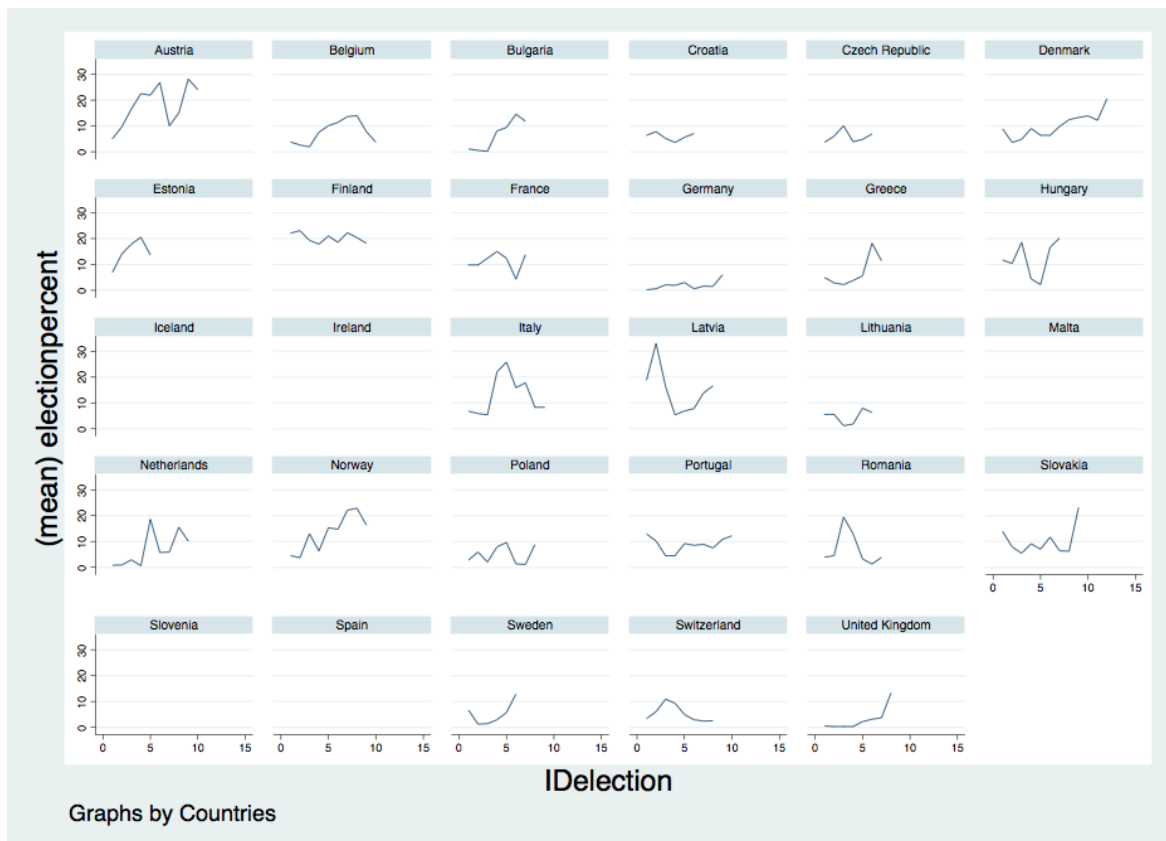
Figur 4.2: Gjennomsnittlige valgstemmer for høyreekstreme partier i Europa for hver valgperiode (1980-2016).



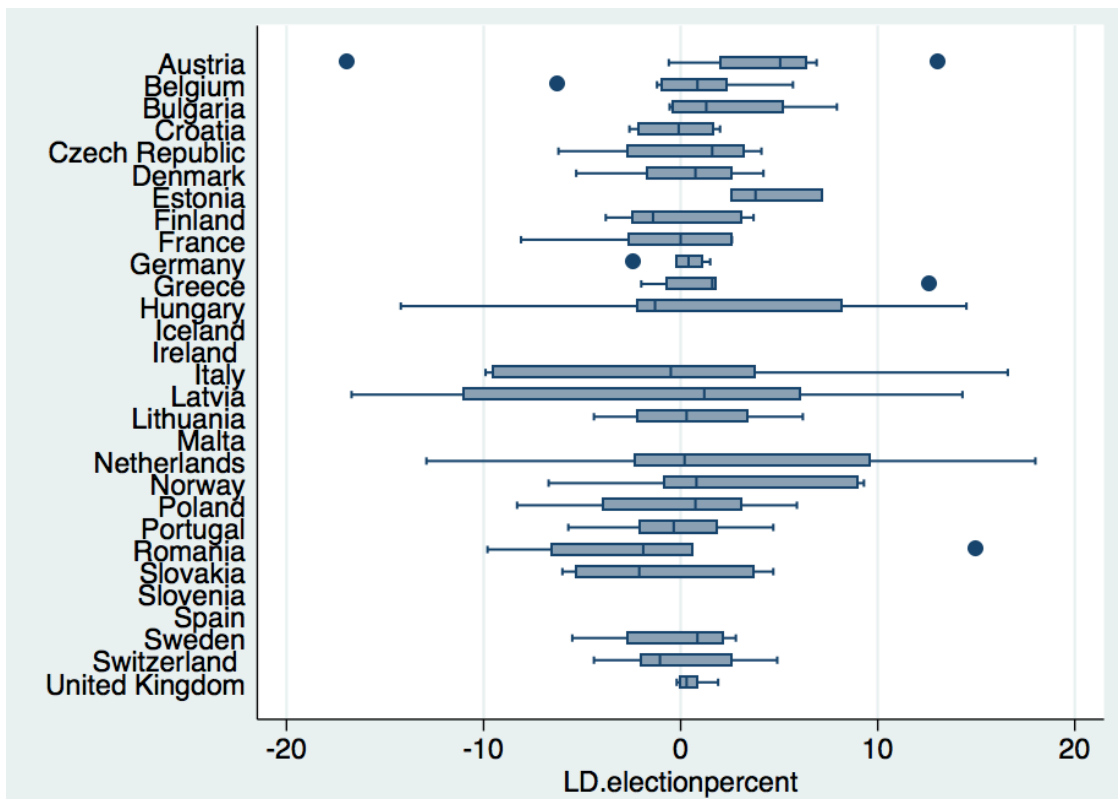
Tabell 5.1: Deskriptive verdier for valgoppslutning (%) til høyreekstreme partier i Europeiske stater.

Countries	mean(elec~t)	min(elect~t)	max(elect~t)	sd(electi~t)	sum(elect~n)
Austria	17.99	5	28.2	7.937037	10
Belgium	7.65	1.9	14	4.531434	10
Bulgaria	6.53	.17	14.6	5.907823	7
Croatia	5.95	3.6	7.8	1.493653	6
Czech Republic	5.9	3.7	10.1	2.39583	6
Denmark	10.10833	3.6	20.6	4.720258	12
Estonia	14.62	6.9	20.5	5.148981	5
Finland	20.32222	17.9	23.1	1.924693	9
France	11.07143	4.3	15	3.547165	7
Germany	1.944444	.2	6	1.752221	9
Greece	7.007143	2.2	18.25	5.807784	7
Hungary	12.02857	2.2	20.2	6.944234	7
Iceland	0
Ireland	0
Italy	12.91111	5.4	25.8	7.640426	9
Latvia	14.8625	5.4	33.1	8.922193	8
Lithuania	4.75	1.2	8	2.672639	6
Malta	0
Netherlands	6.777778	.6	18.6	6.636034	9
Norway	13.2	3.7	22.9	7.098944	9
Poland	4.925	1.1	9.6	3.535837	8
Portugal	8.92	4.5	12.9	2.850263	10
Romania	7.028572	1.3	19.5	6.649239	7
Slovakia	10.08889	5.4	23.2	5.646336	9
Slovenia	1.8	1.8	1.8	.	1
Spain	0
Sweden	5.133333	1.2	12.9	4.41573	6
Switzerland	5.2875	2.4	10.9	3.243207	8
United Kingdom	2.9625	.3	13.3	4.397057	8
Total	9.271296	.17	33.1	6.876779	193

Figur 5.1: Valgoppslutning (%) for høyreekstreme partier over tid (1980-2016).



Figur 5.2: Boksdigram for innvandring.



Tabell 5.2: Korrelasjonsmatrise for uavhengige variabler.

Variabel.	Gjennomsnitt.	Standardavvik.	Pearsons R					
			1.	2.	3.	4.	5.	6.
1. Valgoppslutning	9.661382	6.47752	-	-	-	-	-	-
2. Innvandring	.5055634	.3406073	-0.0546	-	-	-	-	-
3. BNP per capita	28346.55	11558.24	0.2235	0.6169	-	-	-	-
4. Arbeidsløshet	9.000161	3.842383	-0.0952	-0.4067	-0.3837	-	-	-
5. Valgdeltakelse	14.30093	2.720634	0.0447	0.0040	0.0080	-0.3598	-	-
6. Offentlige tjenester	14.30093	2.720634	0.2532	-0.0929	0.2770	0.0959	0.2357	-
7. Totale populasjon	2.09e+07	2.40e+07	-0.2220	0.0197	0.0643	-0.0412	0.0457	0.3767

Tabell 6.1: Bivariat regresjonsmodell.

<i>Valgopp Slutning</i>	<i>Koeffisient</i>	<i>Standard feil</i>	<i>T-verdi</i>	<i>P-verdi</i>
Innvandring	-1.006326	2.96779	-0.34	0.735
Arbeidsledighet	0.1788383	0.2172346	0.82	0.413
BNP per Capita	0.0003117	0.0002811	1.11	0.269
BNP på sosialtjenester	0.3805944	0.4558594	0.83	0.406

<i>Variabler</i>	<i>Obs.</i>	<i>Konstantledd (_cons)</i>	<i>R-squared</i>
Innvandring	133	0.7432749	0.0011
Arbeidsledighet	115	0.7583067	0.0056
BNP per Capita	162	-0.3317017	0.0066
BNP på sosialtjenester	105	0.4337672	0.0038

Tabell 6.2: Multivariat modell uten kontrollvariabler.

Observasjoner: 87

<i>Valgopp Slutning</i>	<i>Koeffisienter</i>	<i>Standard feil</i>	<i>T-verdi</i>	<i>P-verdi</i>
Innvandring	-2.476705	5.558347	-0.45	0.658
Arbeidsledighet	0.5549349	0.3777446	1.47	0.147
BNP per Capita	0.0009773	0.0004712	2.07	0.042
BNP på sosialtjenester	0.200755	0.6321272	0.32	0.752

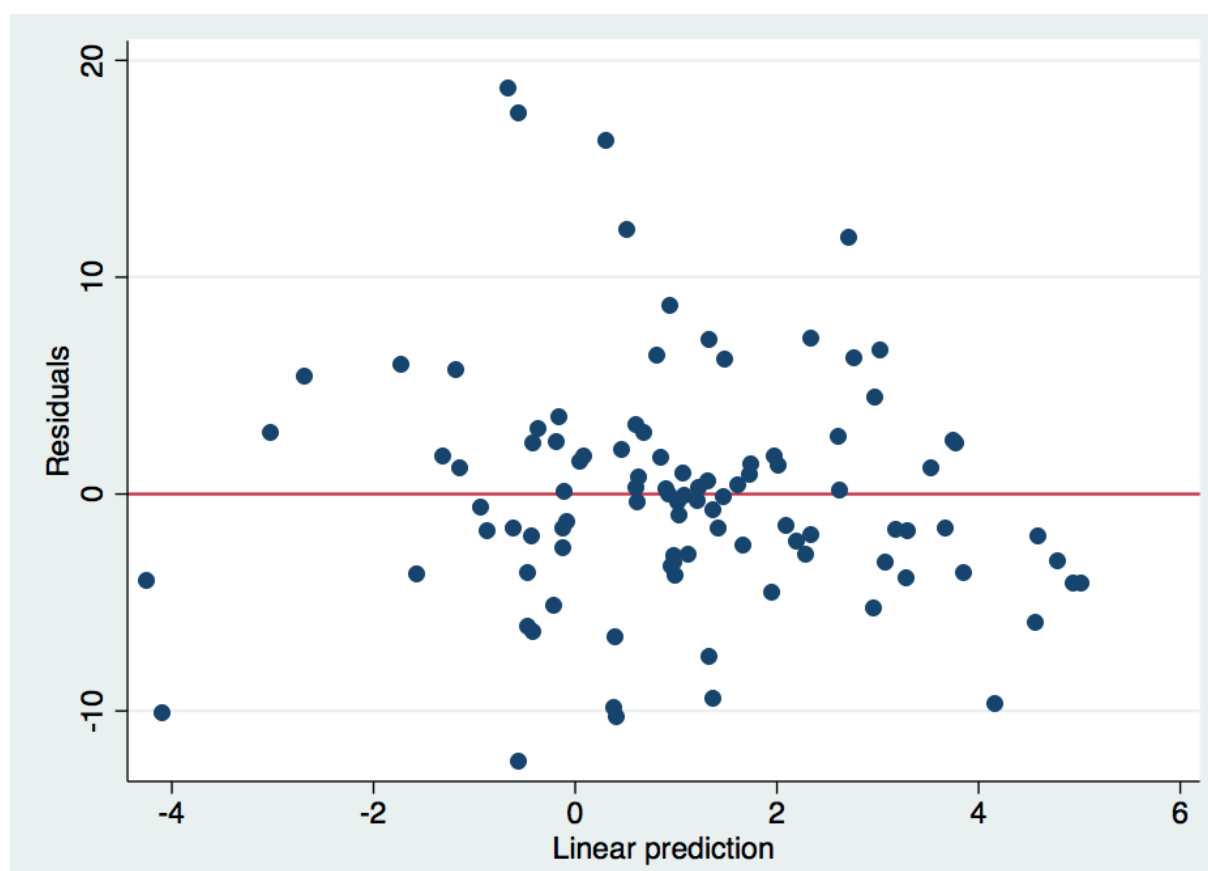
<i>Konstantantledd (_cons)</i>	
	-2.984765

Tabell 6.3: Multivariat modell med kontrollvariabler.

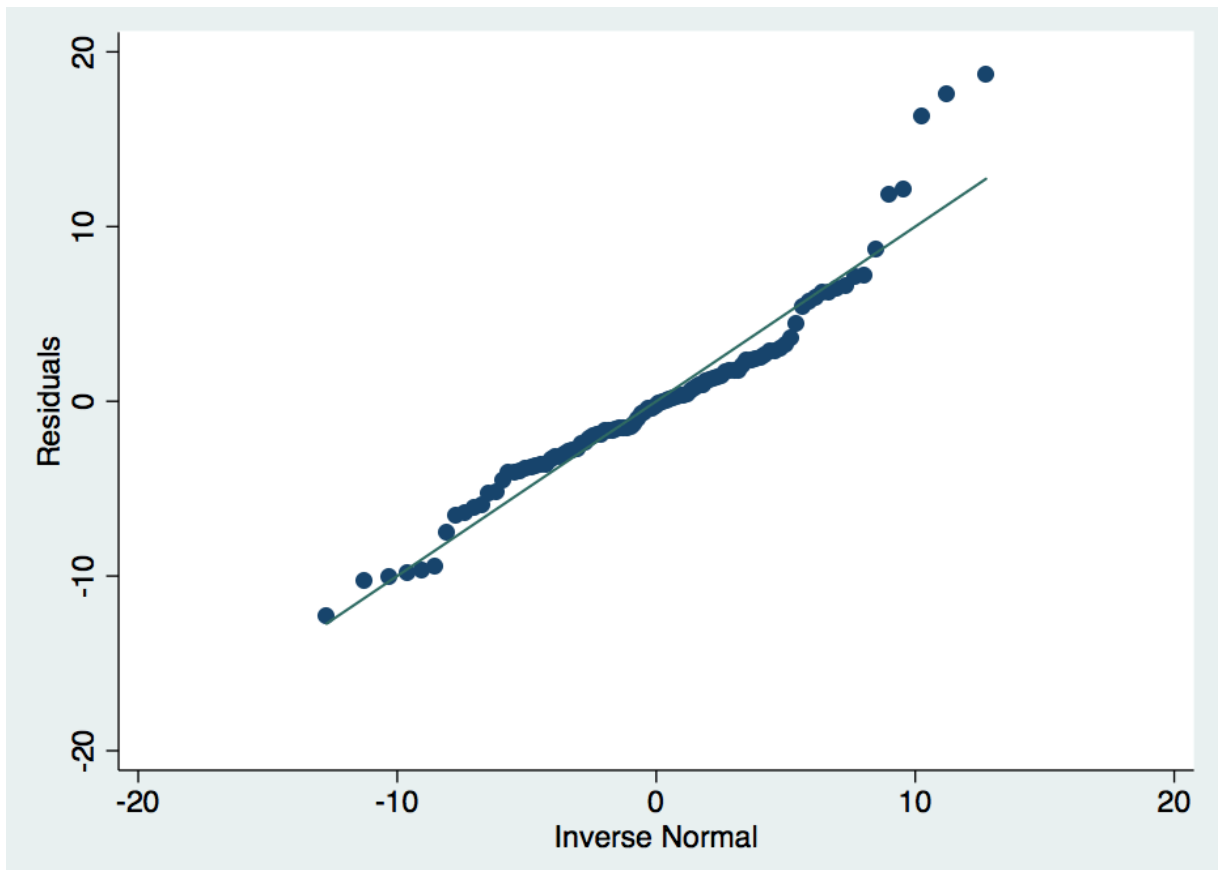
Observasjoner: 82

<i>Valgoppslutning</i>	<i>Koeffisienter</i>	<i>Standard feil</i>	<i>T-verdi</i>	<i>P-verdi</i>
Innvandring	2.505488	5.626151	0.45	0.658
Arbeidsledighet	0.7733711	0.3943923	1.96	0.055
BNP per Capita	0.0008438	0.0004312	1.96	0.056
BNP på sosialtjenester	-0.1392894	0.6498437	-0.21	0.831
Valgdeltakelse	-0.24089	0.1641718	-1.47	0.148
Totale befolkning	0.00000127	1.00000000	1.27	0.210
<i>Konstantantledd (_cons)</i>	-29.43751			

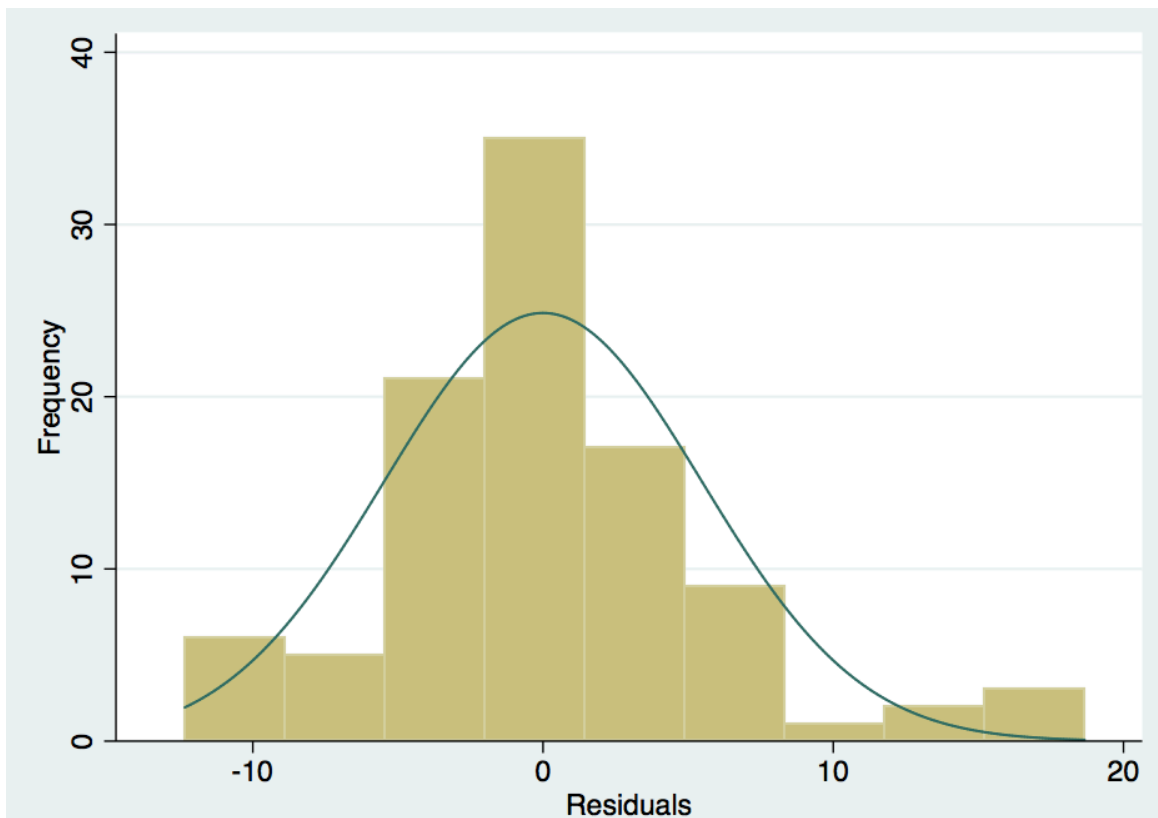
Figur 7.1: Standardiserte residualer opp mot den predikerte verdien.



Figur 7.2: *Quantile-quantile (Q-Q), Avvik av residualer.*



Figur 7.3: *Histogram av residualene med normalitetskurve.*



Tabell 7.1: Multivariat modell med kontrollvariabler, Random Effects.

Observasjoner: 82

<i>Valgoppslutning</i>	<i>Koeffisienter</i>	<i>Standard feil</i>	<i>Z-verdi</i>	<i>P-verdi</i>
Innvandring	-1.547696	4.286319	-0.36	0.718
Arbeidsledighet	0.7169645	0.3388031	2.12	0.034
BNP per Capita	0.0006386	0.0003346	1.91	0.056
BNP på sosialtjenester	-0.2538088	0.5253331	-0.48	0.629
Valgdeltakelse	-0.223092	0.1387645	-1.61	0.108
Totale befolkning	-1.54e-08	2.64e-08	-0.58	0.560

Konstantantledd
(*_cons*)

	-1.398405			
--	-----------	--	--	--

Tabell 7.2: Multivariat modell, med ny avhengig variabel.

Observasjoner: 81

<i>Innvandring</i>	<i>Koeffisienter</i>	<i>Standard feil</i>	<i>T-verdi</i>	<i>P-verdi</i>
Arbeidsledighet	-0.0104869	0.0122531	-0.86	0.396
BNP per Capita	-0.0000291	0.0000141	-2.05	0.045
BNP på sosialtjenester	-0.0014459	0.0218235	-0.07	0.947
Valgdeltakelse	-0.0017181	0.0053355	-0.32	0.749
Totale befolkning	-8.88e-09	2.85e-08	-0.31	0.757

Konstantantledd
(*_cons*)

	0.386553			
--	----------	--	--	--

Tabell 9.1: Datapresentasjon av partiene og oppslutning deres i årene 1980-2016 fra de forskjellige statene brukt i studiet.

Stater	Årstall	Parti(er)	Oppslutning	Oppslutningsprosent
Austria	1983	Freedom Party of Austria	241789	5.0
Austria	1986	Freedom Party of Austria	472205	9.7
Austria	1990	Freedom Party of Austria	782648	16.6
Austria	1994	Freedom Party of Austria	1042332	22.5
Austria	1995	Freedom Party of Austria	1060377	21.9
Austria	1999	Freedom Party of Austria	1244087	26.9
Austria	2002	Freedom Party of Austria	491328	10.0
Austria	2006	Freedom Party of Austria, Alliance for the Future of Austria	713137	15.1
Austria	2008	Freedom Party of Austria, Alliance for the Future of Austria	1379962	28.2
Austria	2013	Freedom Party of Austria, Alliance for the Future of Austria	1128059	24.0
Belgium	1981	Flemish Block ,Respect for Labour	230147	3.8
Belgium	1985	Flemish Block ,Respect for Labour	155098	2.6
Belgium	1987	Flemish Block	116534	1.9
Belgium	1991	Flemish Block ,National Front	470239	7.6
Belgium	1995	Flemish Block ,National Front	614173	10.1
Belgium	1999	Flemish Block ,National Front	703800	11.4
Belgium	2003	Flemish Block ,National Front	891419	13.6
Belgium	2007	Flemish Interest ,National Front	931229	14.0
Belgium	2010	Flemish Interest	506697	7.8
Belgium	2014	Flemish Interest	247738	3.7
Bulgaria	1991	Bulgarian National Radical Party	62462	1.1
Bulgaria	1994	Bulgarian National Radical Party	27 853	0.54
Bulgaria	1997	Bulgarian National Radical Party	7099	0.17

Bulgaria	2005	Attack koalisjon	296848	8.1
Bulgaria	2009	Attack koalisjon	395733	9.4
Bulgaria	2013	Attack koalisjon ,National Front for the Salvation of Bulgaria ,Bulgarian National Movement ,Order ,Lawfulness and Justice	515598	14.6
Bulgaria	2014	Attack koalisjon ,National Front for the salvation of Bulgaria	387363	11.8
Croatia	2000	Croatian Party of Rights ,Croatian Party of Right of 1861	175941	6.4
Croatia	2003	Croatian Party of Rights ,Croatian Bloc	186759	7.8
Croatia	2007	Croatian Democratic Alliance of Slavonia and Baranja ,Croation party of Rights	131417	5.2
Croatia	2011	Croatian Democratic Alliance of Slavonia and Baranja ,Croation party of Rights	83933	3.6
Croatia	2015	Croatian Democratic Alliance of Slavonia and Baranja ,Human Shield	125320	5.6
Croatia	2016	Croatian Democratic Alliance of Slavonia and Baranja ,Human Shield	140781	7.1
Czech Republic	1990	Rally for the Republic Republican Party of Czechoslovakia ,Czech National Socialist Party	264970	3.7
Czech Republic	1992	Rally for the Republic Republican Party of Czechoslovakia	387026	6.0
Czech Republic	1996	Rally for the Republic Republican Party of Czechoslovakia ,Free Democrats Liberal National Social Party	609237	10.1
Czech Republic	1998	Rally for the Republic Republican Party of Czechoslovakia	232965	3.9
Czech Republic	2010	Workers Party of Social Justice ,Sovereignty Jana Bobosikova Bloc	252033	4.8
Czech Republic	2013	Dawn of Direct Democracy	342339	6.9
Denmark	1981	Fremskridtspartiet	278383	8.9
Denmark	1984	Fremskridtspartiet	120641	3.6
Denmark	1987	Fremskridtspartiet	160461	4.8

Denmark	1988	Fremskridtspartiet	298132	9.0
Denmark	1990	Fremskridtspartiet	208484	6.4
Denmark	1994	Fremskridtspartiet	214057	6.4
Denmark	1998	Fremskridtspartiet ,Dansk Folkeparti	334868	9.8
Denmark	2001	Dansk Folkeparti	413987	12.4
Denmark	2005	Dansk Folkeparti	444947	13.3
Denmark	2007	Dansk Folkeparti	479532	13.9
Denmark	2011	Dansk Folkeparti	436726	12.2
Denmark	2015	Dansk Folkeparti	741746	20.6
Estonia	1992	Estonian Citizens	31553	6.9
Estonia	1995	National Coalition Party Pro Patria ,Estonian Citizens ,Future Estonia Independence	75929	14.1
Estonia	2007	Union of Pro Patria and Res Publica	98347	17.9
Estonia	2011	Union of Pro Patria and Res Publica	118023	20.5
Estonia	2015	Union of Pro Patria and Res Publica	78699	13.7
Finland	1983	National Coalition Party	659078	22.1
Finland	1987	National Coalition Party	666236	23.1
Finland	1991	National Coalition Party	526487	19.3
Finland	1995	National Coalition Party	497624	17.9
Finland	1999	National Coalition Party	563835	21.0
Finland	2003	National Coalition Party	517904	18.6
Finland	2007	National Coalition Party	616841	22.3
Finland	2011	National Coalition Party	599138	20.4
Finland	2015	National Coalition Party	540212	18.2
France	1986	Front National	2701701	9.8
France	1988	Front National	2353466	9.8
France	1993	Front National	3159477	12.4

France	1997	Front National	3800785	15.0
France	2002	Front National ,National Republican Movement	3139336	12.4
France	2007	Front National	1116136	4.3
France	2012	Front National ,andre mindre partier	3578162	13.8
Germany	1983	National Democratic Party	91095	0.2
Germany	1987	National Democratic Party	227054	0.6
Germany	1990	The Republicans	987269	2.1
Germany	1994	The Republicans	875239	1.9
Germany	1998	The Republicans ,German Peoples Union	1507575	3.0
Germany	2002	The Republicans	280671	0.6
Germany	2005	National Democratic Party	748568	1.6
Germany	2009	National Democratic Party	635525	1.5
Germany	2013	Alternative for Germany ,National Democratic Party	2617813	6.0
Greece	1993	Political Spring	336460	4.9
Greece	1996	Political Spring	199463	2.9
Greece	2004	Popular Orthodox Rally	162103	2.2
Greece	2007	Popular Orthodox Rally	271809	3.8
Greece	2009	Popular Orthodox Rally	386205	5.6
Greece	2012	Peoples Association Golden Dawn ,Independent Greeks ,Popular Orthodox Rally	1295215	20.5
Greece	2012	Peoples Association Golden Dawn ,Independent Greeks ,Popular Orthodox Rally	985550	16.0
Greece	2015	Peoples Association Golden Dawn ,Independent Greeks ,Popular Orthodox Rally	745516	12.1
Greece	2015	Peoples Association Golden Dawn ,Independent Greeks	580004	10.7
Hungary	1990	Independent Small Holders Party	576315	11.7
Hungary	1994	Independent Small Holders Party ,Hungarian Justice and Life Party	562009	10.4

Hungary	1998	Independent Small Holders Party ,Hungarian Justice and Life Party	846721	18.6
Hungary	2002	Hungarian Justice and Life Party	245326	4.4
Hungary	2006	Hungarian Justice and Life Party	119007	2.2
Hungary	2010	Jobbik Movement for a Better Hungary	855436	16.7
Hungary	2014	Jobbik Movement for a Better Hungary	1020476	20.2
Italy	1983	Italyn Social Movement Right National	2511487	6.8
Italy	1987	Italyn Social Movement Right National	2281126	5.9
Italy	1992	Italyn Social Movement Right National	2107272	5.4
Italy	1994	National Alliance ,North League ,Southern Action League	8 509 254	22.0
Italy	1996	National Alliance ,North League ,Southern Action League	9 729 218	25.8
Italy	2001	National Alliance ,North League	5 927 506	15.9
Italy	2006	National Alliance ,North League ,Social Alternative Mussolini ,Tricolor Flame Social Movement	6940716	17.8
Italy	2008	North League ,Tricolor Flame Social Movement	3926915	10.8
Italy	2013	North league	3027080	8.3
Latvia	1993	Latvian National Independence Movement ,For Fatherland and Freedom	209202	18.8
Latvia	1995	Latvian National Independence Movement ,For Fatherland and Freedom ,Peoples Movement for Latvia Siegerist Party	316726	33.1
Latvia	1998	For Fatherland and Freedom ,Peoples Movement for Latvia Siegerist Party	157420	16.4
Latvia	2002	For Fatherland and Freedom	53396	5.4
Latvia	2006	For Fatherland and Freedom	62989	6.9
Latvia	2010	For Fatherland and Freedom	74029	7.8
Latvia	2011	For Fatherland and Freedom	127208	13.9
Latvia	2014	For Fatherland and Freedom	151567	16.6
Lithuania	1992	Young Lithuania ,Lithuanian National Union List	102943	5.6

Lithuania	1996	Young Lithuania ,Lithuanian National Union List	73003	5.6
Lithuania	2000	Young Lithuania	16941	1.2
Lithuania	2008	Young Lithuania	21589	1.8
Lithuania	2012	The Way of Courage	109448	8.0
Lithuania	2016	Lithuanian Centre Party	77114	6.3
Netherlands	1982	Centre Party	68423	0.8
Netherlands	1989	Centre Democrats	81427	0.9
Netherlands	1994	Centre Democrats ,Centre Party	253061	2.9
Netherlands	1998	Centre Democrats	52226	0.6
Netherlands	2002	Pim Fortuyn List ,Livable Netherlands	1767856	18.6
Netherlands	2003	Pim Fortuyn List	549975	5.7
Netherlands	2006	Party for Freedom	579490	5.9
Netherlands	2010	Party for Freedom	1454493	15.5
Netherlands	2012	Party for Freedom	950263	10.1
Norway	1981	Fremskittspartiet	109564	4.5
Norway	1985	Fremskittspartiet	96797	3.7
Norway	1989	Fremskittspartiet	345185	13.0
Norway	1993	Fremskittspartiet	154497	6.3
Norway	1997	Fremskittspartiet	395378	15.3
Norway	2001	Fremskittspartiet	369236	14.7
Norway	2005	Fremskittspartiet	581896	22.1
Norway	2009	Fremskittspartiet	614717	22.9
Norway	2013	Fremskittspartiet	463560	16.3
Poland	1991	Union of Real Politics ,Party x	305759	2.8
Poland	1993	Union of Real Politics ,Party x	816039	5.9
Poland	1997	Union of Real Politics	266317	2.0

Poland	2001	League of Polish Families	1025148	7.9
Poland	2005	League of Polish Families ,Union of Real Politics	1126647	9.6
Poland	2007	League of Polish Families	209171	1.3
Poland	2011	Congress of the New Right	151837	1.1
Poland	2015	Kukiz 15	1339094	8.8
Portugal	1983	Democratic and Social Centre	716705	12.9
Portugal	1985	Democratic and Social Centre	577580	10.2
Portugal	1987	Democratic and Social Centre	251987	4.5
Portugal	1991	Democratic and Social Centre	254317	4.5
Portugal	1995	Democratic and Social Centre	534470	9.2
Portugal	1999	Democratic and Social Centre	451643	8.5
Portugal	2002	Democratic and Social Centre	477350	8.9
Portugal	2005	Democratic and Social Centre	416415	7.5
Portugal	2009	Democratic and Social Centre	592778	10.8
Portugal	2011	Democratic and Social Centre	653888	12.2
Romania	1992	Greater Romania Party	424061	3.9
Romania	1996	Greater Romania Party	546430	4.5
Romania	2000	Greater Romania Party	2112027	19.5
Romania	2004	Greater Romania Party	1316751	13.0
Romania	2008	Greater Romania Party	217595	3.2
Romania	2012	Greater Romania Party	92382	1.3
Romania	2016	Greater Romania Party ,United Romania Party	269661	3.8
Slovakia	1990	Slovak National Party	470984	13.9
Slovakia	1992	Slovak National Party	244527	7.9
Slovakia	1994	Slovak National Party	155359	5.4
Slovakia	1998	Slovak National Party	304839	9.1

Slovakia	2002	Slovak National Party ,Real Slovak National Party	200717	7.0
Slovakia	2006	Slovak National Party	270230	11.7
Slovakia	2010	Slovak National Party ,Peoples party of Slovakia	162214	6.4
Slovakia	2012	Slovak National Party ,Peoples party of Slovakia	165880	6.2
Slovakia	2016	Slovak National Party ,Peoples Party Our Slovakia , We are family Boris Kollar	608925	23.2
Slovenia	2008	Party Lime Tree	19068	1.8
Sweden	1991	New Democracy	368284	6.7
Sweden	1994	New Democracy	68663	1.2
Sweden	2002	Sweden Democrats	76300	1.4
Sweden	2006	Sweden Democrats	162463	2.9
Sweden	2010	Sweden Democrats	339610	5.7
Sweden	2014	Sweden Democrats	801178	12.9
Switzerland	1983	National Action Swiss Democrats ,Republican Movement	67740	3.4
Switzerland	1987	National Action Swiss Democrats ,Federal Democratic Union of Switzerland ,Automobile Party	117306	6.0
Switzerland	1991	Swiss Democrats ,Automobile Party ,Federal Democratic Union of Switzerland ,Ticino League	221567	10.9
Switzerland	1995	Swiss Democrats ,Freedom Party of Switzerland ,Federal Democratic Union of Switzerland ,Ticino League	177989	9.3
Switzerland	1999	Swiss Democrats ,Freedom Party of Switzerland ,Federal Democratic Union of Switzerland ,Ticino League	95204	4.9
Switzerland	2003	Swiss Democrats ,Freedom Party of Switzerland ,Federal Democratic Union of Switzerland ,Ticino League	58719	2.9
Switzerland	2007	Swiss Democrats ,Federal Democratic Union of Switzerland ,Ticino League	55775	2.4
Switzerland	2011	Geneva Citizens Movement ,Federal Democratic Union of Switzerland ,Ticino League	61427	2.5
United Kingdom	1983	Democratic Unionist Party	152749	0.5

United Kingdom	1987	Democratic Unionist Party	85642	0.3
United Kingdom	1992	Democratic Unionist Party	103039	0.3
United Kingdom	1997	Democratic Unionist Party	107348	0.3
United Kingdom	2001	United Kingdom Independence Party ,Democratic Unionist Party	572562	2.2
United Kingdom	2005	United Kingdom Independence Party ,Democratic Unionist Party	847829	3.1
United Kingdom	2010	United Kingdom Independence Party ,Democratic Unionist Party	1087762	3.7
United Kingdom	2015	United Kingdom Independence Party ,Democratic Unionist Party	4065359	13.3