



TROMURA

2020

TROMSØ MUSEUMS RAPPORTSERIE NR. 56

Faglig program 2020-2025

Arkeologiske undersøkelser

Norges arktiske universitetsmuseum

Jørn Henriksen, Roger Jørgensen, Keth Lind, Anja R. Niemi, Marianne Skandfer, Ingrid Sommerseth, Stephen Wickler



Tromura - Tromsø Museums rapportserie nr. 56 2020

Norges arktiske universitetsmuseum, UiT Norges arktiske universitet

ISBN:978-82-7142-204-2

ISSN: 2535-4248 (elektronisk utgave)

Layout: Anja Roth Niemi

Tekst, fotografier, illustrasjoner etc ©Norges arktiske universitetsmuseum, hvis ikke annet er oppgitt.

Forsidefoto: En rute på boplassen ved chertbruddet i Melsvik, Alta kommune, venter på å bli undersøkt, 2012.

Baksidefoto: Ferdig utgravd lokalitet fra tidlig eldre steinalder ved Vuolmmašjohka, Porsanger kommune, 2017

Faglig program 2020-2025

Arkeologiske undersøkelser

Norges arktiske universitetsmuseum

*Jørn Henriksen, Roger Jørgensen, Keth Lind, Anja R. Niemi,
Marianne Skandfer, Ingrid Sommerseth, Stephen Wickler*



UiT Norges arktiske universitet

FORORD

Dette er det andre Faglige programmet utarbeidet av Norges arktiske universitetsmuseum. Et av de viktigste formålene med programmet er å oppsummere kunnskapsstatus for derigjennom å identifisere kunnskapshull. Dette er avgjørende for å kunne skape et grunnlag for å kunne gjøre prioriteringer og å utforme faglige strategier for forvaltningsarkeologien. Dette programmet skiller seg nokså mye fra det første (Faglig program for Tromsø Museum – Universitetsmuseet 2010 – 2012), og den viktigste endringen er en forskyvning fra geografisk og kronologisk avgrensede satsinger til et fokus på tematiske satsinger. Hva og hvor i forvaltningsarkeologien styres hovedsak av samfunnsutviklingen og vi kan i liten grad velge hvor vi vil gjennomføre utgravninger. Det er vår tro at en slik endring vil gjøre dette andre faglige programmet til et bedre arbeidsredskap.

Arbeidet fra ide til ferdigstillelse har tatt lengre tid enn forutsatt, og arbeidet har tidvis vært preget av lite kontinuitet. Når det nå foreligger så er det ikke minst takket være Jørn Henriksen, som har ført dette i pennen. Arbeidsgruppen som har utarbeidet programmet har bestått av Stephen Wickler, Anja R. Niemi, Marianne Skandfer, Keth Lind, Ingrid Sommerseth og Roger Jørgensen.

INNHOOLD

Innledning.....	1
Forvaltningsvirksomheten ved Norges arktisk universitetsmuseum.....	2
Bakgrunn for faglige program.....	4
Faglige program ved UM.....	5
Oppsummering av UMs faglige program 2010 – 2012.....	6
Terrestrisk arkeologi.....	7
Maritim arkeologi.....	8
Revisjon av faglig program	8
Evaluering av faglig program 2010-2012	8
Forutsetninger for revisjon av faglig program, UM	10
Resultatmål.....	12
Delmål	12
Kunnskapsstatus.....	12
Forskningshistorisk bakgrunn.....	13
Kunnskapshull.....	15
Tema 1: Kronologisk og regional variasjon i steinalderen.....	15
Tema 2: Tidlig metallbruk.....	17
Tema 3: Boplasslokalisering	18
Tema 4: Ressursutnyttelse.....	19
Tema 5: Tidlig jordbruk og gårdsdannelse	21
Tema 6: Gårdshauger og fiskevær	22
Tema 7: Vassdrag og ferskvann	22
Tema 8: Kontakt, mobilitet og interaksjon.....	23
Tema 9: Etniske og kulturelle prosesser	25
Satsingsområder.....	26
Kunnskapsproduksjon.....	27
Tilgjengeliggjøring og formidling.....	27
Redskap og råstoff gjennom steinalderen/tidlig metalltid	28
Metallteknologi.....	29
Bosettingslokalisering, ressursutnyttelse og landskapsbruk	29
Gårdsdannelse og tidlig jordbruk	29
Etniske/kulturelle prosesser og interaksjon	30
Kommunikasjon og ressursutnytting tilknyttet vassdrag	30
Mobilitet, ressursutnyttelse og utveksling ca. 1 – 1350 e.Kr.....	31
Gårdshauger og fiskevær.....	31

INNLEDNING

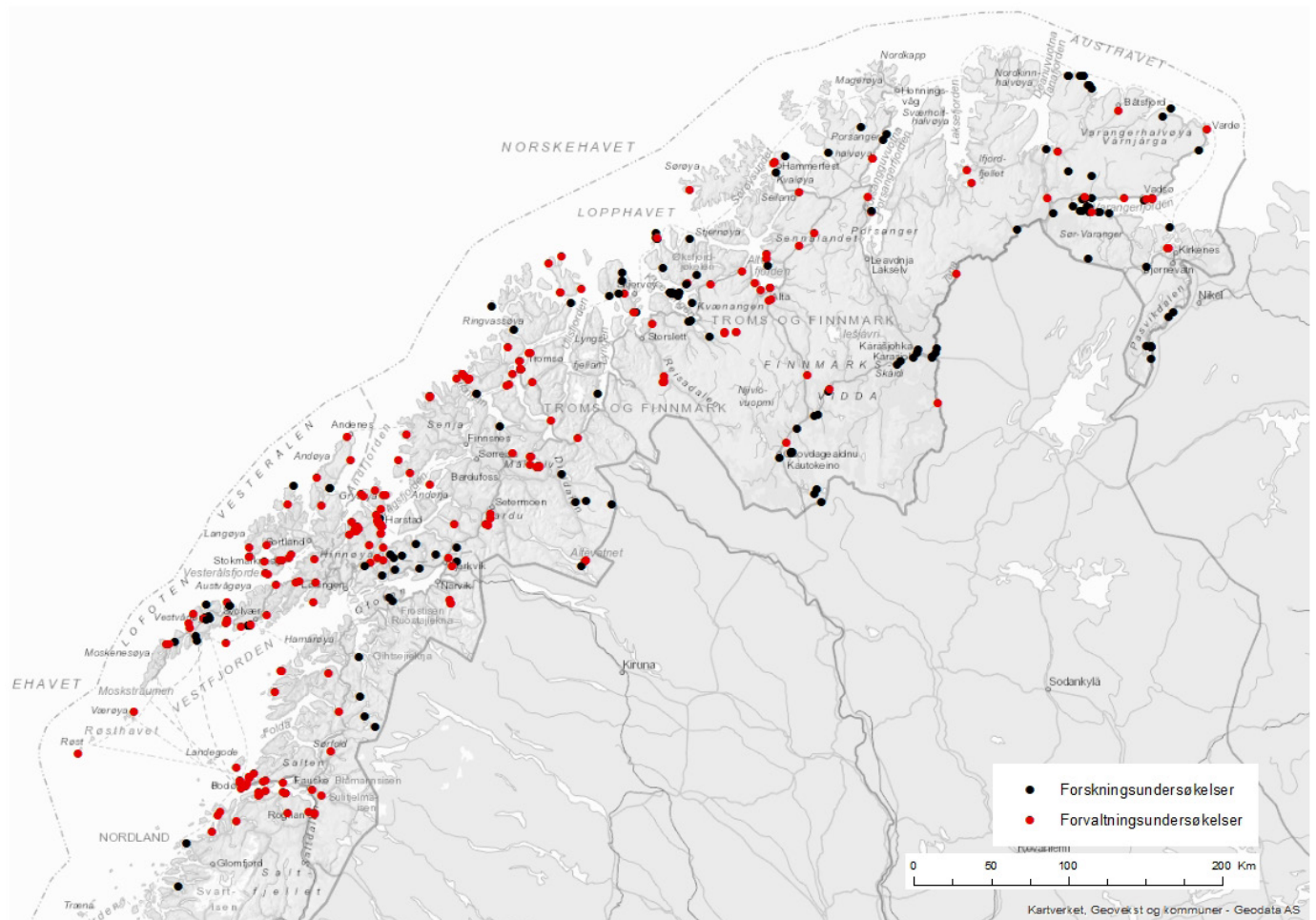
Dokumentet som her foreligger er det andre faglige programmet for utgravningsvirksomheten ved Norges arktiske universitetsmuseum. Det første programmet: «Faglig program for Tromsø Museum – Universitetsmuseet 2010 – 2012» var utarbeidet med tanke på at programmet skulle rulleres etter tre år, slik tittelen indikerer. Dette faglige program trengte å virke lengre enn opprinnelig forutsatt for å vinne erfaringer som kunne legges til grunn for en forbedret revisjon.

Som det fremgår i kapitlet om «Faglig program» side 12-14 var det noen grunnleggende problemer med UMs første faglige program, som nødvendiggjorde omfattende revisjon. Kunnskapsstatus ble gjort opp på bakgrunn av data trukket ut fra en database over utgravninger fra 1990 – 2009, og satsingsområdene som ble utarbeidet på bakgrunn av dette viste seg i liten grad å være relevante for arkeologisk forvaltningsvirksomhet

ved UM. UM er likevel av den oppfatning at gjennomgangen av kunnskapsstatus i faglig program 2010-2012 identifiserte *reelle kunnskapshull*, som er like aktuelle i dag. Det er UM's forhåpning at det lykkes oss bedre å formulere disse kunnskapshullene, og knytte disse til definerte satsingsområder i dette andre faglige programmet. Slik tror vi det andre faglige programmet for UM kan komme bedre til nytte i UM's arkeologiske forvaltningsarbeid.

I løpet av 2015 var tiden moden for å starte prosessen med å revidere faglig program. Denne prosessen har involvert de fleste ansatte med særlig ansvar for forvaltningsarkeologi ved museet gjennom workshops, seminarer og produksjon av grunnlagsdokumenter til rulling av faglig program (2015 – 2019). Selve produksjonen av dokumentet fant sted i perioden oktober 2018 – juni 2019.

I løpet av de siste årene hvor revidering av faglig program har vært på dagsordenen, har det skjedd store organisasjonsmessige forandringer



Figur 1 Arkeologiske undersøkelser i Universitetsmuseets distrikt fram til 2019. Oversikten er ikke komplett.



Figur 2 Stefan Bakke dokumenterer en samisk teltboplass i Mauken-Blåtind skytefelt i Troms, 2010. 12 boplasser ble undersøkt i forbindelse med utvidelse av skytefeltet. Dateringene spenner fra sein folkevandringstid til nyere tid.

ved UiT. Disse endringene inkluderer blant annet at UM og Det kunstfaglige fakultet (kunstfak.) fra 1.1.2019 ble slått sammen til en enhet «Norges arktiske universitetsmuseum og akademi for kunstfag» (UMAK). Universitetsmuseet er organisert som et institutt i dette, med navnet *Norges arktiske universitetsmuseum*. Akronymet er UM, og vil bli brukt i dette faglige programmet, dersom ikke institusjonshistorisk referanse tilsier noe annet.

Forvaltningsvirksomheten ved Norges arktisk universitetsmuseum

UM er et av fem universitetsmuseer i Norge som har særlig ansvar for den forvaltningsrelaterte utgravningsvirksomheten i Norge, hjemlet i Lov av 9. juni 1978 nr. 50 om kulturminner («Kulturminneloven»).

Universitetsmuseenes rolle i forvaltningen av automatisk fredete faste og løse kulturminner definert som statens eiendom er regulert etter forskrift: *Forskrift om faglig*

ansvarsfordeling mv. etter kulturminneloven. Denne forskriften erstattes av en ny forskrift, *Forskrift om fastsetting av myndighet mv. etter kulturminneloven* som trådte i kraft 1.1.2020.

Endringene er store, først og fremst ved overføring av førstelinjeansvaret for kulturminnevernet til regionalt nivå. I første omgang omfatter myndighetsoverføringene fylkeskommunene, og på noe sikt kan lignende myndighetsoverføring også inkludere Sametinget. Riksantikvarens rolle som direktorat skal rendyrkes, blant annet gjennom ny faglig ansvarsfordeling. I sum kan en endringene innebære forandringer i arkeologiske forvaltningsoppgaver i løpet av perioden for UMs andre faglige program, som per nå er vanskelige å overskue¹.

UMs geografiske ansvarsområde er uendret,

1 UM utvidede forvaltningsansvar for kulturminner under vann (les: sjø og vassdrag) jf. Forskrift om faglig ansvarsfordeling § 4 er ikke spesifisert i ny forskrift, og UMs rolle i forvaltningen av slike kulturminner etter 1.1.2020 er usikker.



Figur 3 Undersøkelse av vrak fra middelalderen på Lovund, Nord-Helgeland, 2017.

det vil si at UM forvalter kulturminner i alle kommunene nord for Rana (heretter omtalt som Nord-Norge). Usikkerheter til tross, UMs arkeologiske forvaltningsoppgaver innen landbasert arkeologisk forvaltning 2020-2025 kan oppsummeres slik:

- Produsere faglige innspill til rette myndighets grunnlag for vedtak om frigivning fra fredningsbestemmelsene i KML². Dette vil i ulik grad innebære saksforberedelser, utarbeide budsjettforslag basert på omfang, metode, etterarbeid, rapportskrivning m.m.
- Forestå arkeologiske utgravninger på land, inkludert skipsfunn eldre enn 1537 (inkludert forvaltning av gjenstander relatert til dette). Utgravningene utføres i tråd med betingelser i rette myndighets dispensasjonsvedtak, samt rammene i Riksantikvarens godkjente budsjett jf. Kulturminneloven §§ 8 og 10 og 14 andre ledd.
- Forvalte gjenstander fremkommet ved utgravninger, samt alle andre løse kulturminner definert som statens eiendom jf. Kulturminneloven § 12 første

² Rette myndighet er i det alt vesentlige fylkeskommunene, men for noen kategorier kulturminner og i eventuelle tvistesaker kan rette myndighet være Riksantikvaren.

ledd.

- UM utfører kulturminneregistreringer/ befaringer, skjøtsel, og forskningsutgravninger (Kulturminneloven § 11 a og b og § 13 første ledd annet punktum). UM utarbeider innspill angående vurdering av finnerlønn, som Riksantikvaren fastsetter jf. § 13 tredje ledd.
- UM har ansvar for sikring, konservering, dokumentasjon og en kunnskapsbasert forvaltning av bergkunsten i Nord-Norge i samarbeid med fylkeskommunene og Sametinget.³

Universitetsmuseenes samfunnsoppdrag inkluderer oppgaver som ikke er spesifikt pålagt gjennom kulturminneloven og ansvarsforskriften. Dette gjelder gjenstands- og magasinforvaltning, som også er et samfunnsansvar UM er pålagt etter Universitets- og høyskoleloven § 1-4 andre ledd.

Universitetsmuseene skal trekke vekslers på den kunnskapsproduksjon og kompetanse ved universitetene de er del av, noe andre aktører

³ UMs forvaltningsansvar for bergkunst gjennom BERG 2020 er ennå ikke spesifisert gjennom en nytt program med ansvarsfordeling. UMs rolle i den videre forvaltningen av bergkunst etter 1.1.2021 er ennå usikker, men vil bli bekjentgjort i kommende stortingsmelding våren 2020.

innen kulturminnevernet i Norge i mindre grad har mulighet til i sin daglige virksomhet. Den særstilling universitetsmuseene har i det norske kulturminnevernet ligger nettopp i integreringen i Norges sentrale akademiske institusjoner, og de muligheter dette gir for gjøre forvaltningsarkeologi og samlinger relevant for intern og ekstern forskning, utdanning og formidling, slik det blant annet er påpekt i stortingsmeldingen «framtid med fotfeste» (Meld. St. 35 2012-2013: 71).

Kulturminneforvaltning ved UM er ikke organisert som en enhet basert på de særskilte oppgavene, noe som heller ikke gjelder for forskning, gjenstandsbehandling og arkiv/magasinarbeid. I praksis fungerer forvaltningsvirksomheten ved UM som et uformelt team med tett samarbeid og jevnlig møtevirksomhet.

Per 01.01.2020 utgjør personalet med arbeidsoppgaver spesielt rettet mot forvaltningsarkeologi ved UM fem faste heltidsstillinger. Av disse er en person ansatt for å ivareta maritim arkeologi- og kulturminneforvaltning ved UM. To av disse fem stillingene har forskning som del av sin stillingsbeskrivelse. I tillegg teller arkeologisk forvaltning en midlertidig forskerstilling med oppgaver knyttet til tilstandsdokumentasjon, sikring, konservering av bergkunst i Nord-Norge, samt forskningstid tillagt stillingen.

Virksomheten teller i tillegg ressurspersoner som ved behov bidrar faglig og praktisk i planlegging og gjennomføring av forvaltningsprosjekter. Dette gjelder tre arkeologer i faste vitenskapelige stillinger med ansvar for samlingene, og to stillinger knyttet til kulturhistoriske databaser, arkiv og magasin inkludert de arkeologiske magasinene og topografisk arkiv. Det er to faste konservatorer i fulltidsstilling ved kulturhistorisk laboratorium.

Forskergrupper hvor arkeologer ansatt ved UM inngår, har siden forrige faglige program ble vedtatt (2010) hatt som uttalt formål å utvikle og styrke faglige nettverk som inkluderer fagmiljøer på andre fakultet ved UiT, så vel som forskere i inn- og utland. Aktivisering av forskningspotensialet i magasinert

materiale, som gjenstander, prøvemateriale, og utgravningsdokumentasjon ved UM er mer eller mindre uttalte målsettinger i forskning i regi av disse gruppene.⁴

Bakgrunn for faglige program

Faglige programmer for forvaltningsarkeologi i Norge har bakgrunn i Riksantikvarens overtagelse av dispensasjonsmyndigheten i 2001, og en målsetting i den forbindelse om å arbeide for et mer kunnskapsbasert, kulturminnevern grunnet i eksisterende dokumentasjon og forskning. Riksantikvaren tok derfor initiativ overfor universitetsmuseene og de øvrige arkeologiske forvaltningsmuseene i 2001/2002 for å utarbeide slike oversikter, og på den bakgrunn utarbeide faglige programmer for forvaltningsvirksomheten.

Riksantikvarens initiativ er fulgt opp i offentlige dokumenter og nasjonal politikkutforming relatert til norsk kulturminneforvaltning, blant annet NOU 2006: 8 «Kunnskap for fellesskapet», (St.meld. nr. 16 (2004-2005) «Leve med kulturminner» og St.meld. nr. 15 (2007-2008) «Tingenes tale. Faglige programmers hensikt i forhold til kunnskapsbasert kulturminneforvaltning kan oppsummeres som;

- redskap til å synliggjøre kunnskapshull, og å opprette prioriterte satsingsområder i sin forvaltningsvirksomhet med sikte på å fylle disse.
- redskap for å sikre langsiktighet, forutsigbarhet og effektivitet i forvaltningen av kulturminner.

Stortingsmeldingen «Tingenes tale» etterspør spesielt faglige programmer for universitetsmuseenes forvaltningsvirksomhet. Disse skulle fungere som styringsdokumenter til å generere virksomhet utover universitetsmuseenes lovpålagte oppgaver jfr. Kulturminneloven. Den primære målsettingen var at forvaltningsvirksomheten ved universitetsmuseer, det vil si planlegging, gjennomføring, etterarbeid og rapportering av arkeologiske utgravninger, samt konservering

⁴ Omtales nærmere under beskrivelse av forskningsprosjekter, side 15-16.



Figur 4 Skavberg utenfor Tromsø. Universitetsmuseet utfører skjøtsel og oppsyn med denne godt besøkte lokaliteten.

og magasinering av utgravd materiale i større grad skulle generere ringvirkninger, som formidling, tilgjengeliggjøring av samlinger og FoU-virksomhet. Forventningen om at forvaltningsmuseenes faglige programmer skal fungere som styringsdokumenter etter intensjonene er tydelige formulert i gjeldende retningslinjer for budsjettering og regnskap til forvaltningsmuseenes forvaltningsutgravninger utarbeidet av Klima- og Miljøverndepartementet.

Riksantikvarens satsingsområde «KUNNSKAP OG KOMPETANSE» i gjeldende strategiske plan for forvaltning av arkeologiske kulturminner og kulturmiljøer vektlegger at de faglige programmene skal ligge til grunn for prosjektplaner forvaltningsmuseene utarbeider for sine utgravningsprosjekter, og definerer samtidig et tiltak om å «Videreutvikle de faglige programmene og sikre ressurser til ferdigstilling, jevnlig oppdatering og videreføring av disse» (Riksantikvaren 2011:16). Denne målsettingen finnes også i stortingsmeldingen «framtid med fotfeste» (Meld. St. nr. 35 (2012-2013): 41).

NTNU Vitenskapsmuseet (2005), Kulturhistorisk Museum UiO (2006 og 2009), Norsk Sjøfartsmuseum/Norsk Maritimt Museum (2006 og 2013), UM (2009), og Arkeologisk Museum, Universitetet i Stavanger (2016) har ferdigstilt faglige programmer for sin arkeologiske forvaltningsvirksomhet. Riksantikvaren har utarbeidet et faglig program for forvaltning av arkeologiske kulturminner og kulturmiljøer knyttet til middelalderbyer, sakrale steder, befestninger og borger fra middelalder (2015) og arkeologiske kulturminner og vassdrag for Sør-Norge (2009). I 2019 var et tilsvarende faglig program for kulturminner og vassdrag for Midt- og Nord-Norge under ferdigstilling. Førstegenerasjons faglige programmer er dermed utarbeidet for de fleste av aktørene innen norsk kulturminneforvaltning med særskilt ansvar for å foreta utgravninger.

Faglige program ved UM

Arbeid med Faglig program ved UM tok til i 2002, men ble ikke fullført. Arbeidet ble



Figur 5 Frakt med helikopter etter utgravning av samiske teltboplasser ved Loahccavaggi, Alta kommune, 2013.

gjenopptatt 2007. Denne fornyede innsatsen hadde sammenheng med nye initiativ fra Riksantikvaren overfor forvaltningsmuseene etter 2006. Forprosjekt og arbeidsprosess var utarbeidet i tråd med råd og anbefalinger fra Riksantikvaren, blant annet presisert som bestillinger i tilsagnsbrev av 25.5.2008 og 3.6.2009. Riksantikvaren la få føringer for hvordan programmet skulle utformes, foruten at fire momenter måtte inngå:

- *En historisk del som redegjør for resultater/kunnskapen fra tidligere arkeologiske/naturvitenskaplige undersøkelser*
- *En del som tydeliggjør kunnskapshullene og definerer fremtidsplaner/faglige prioriterte satsingsområder ved fremtidige forvaltningsundersøkelser*
- *En metodedel som diskuterer/redegjør for ulike registrerings-/utgravnings-/dokumentasjonsmetoder aktuelle for de kunnskapshullene som det er redegjort for prioriterte satsingsområder*
- *De prioriterte satsingsområdene sett i relasjon til andre aktuelle forskningsprosjekter hvis mulig*

Vurderinger av allerede utarbeidete faglige

program fra andre forvaltningsmuseer inngikk samtidig i UMs valg av tilnæringsmåter til utarbeidelsen av sitt faglige program. NTNU Vitenskapsmuseets faglige program «Forskningsfokus. Strategisk program for forvaltningsvirksomheten ved Vitenskapsmuseet 2006-2008» ble ansett som en god modell for UMs program, og fagavdeling for arkeologi ved UM opprettet kontakt med Vitenskapsmuseet som ga råd til UM basert på deres erfaringer med arbeidsprosessen. I arbeidet med UMs faglige program ble i tillegg den øvrige regionale kulturminneforvaltningen invitert til å bidra med innspill til programmet. Alle tre fylkeskommunene og sametinget svarte på invitasjonene, og bidro med kommentarer og innspill til fullføringen av selve programmet.

Oppsummering av UMs faglige program 2010 – 2012

Den historiske delen i UMs første faglige program var basert på en gjennomgang av utgravninger og resultater i Nord-Norge 1990 – 2009. UM opprettet en database designet slik at informasjon til faglig program lett kunne hentes ut og bearbeides. Informasjon inkluderer type undersøkelse (forvaltningsutgravning,

forskningsutgravning, overvåking etc.), utgravningsmetoder/ naturvitenskaplige undersøkelser, geografisk lokalisering, datering av undersøkte enkeltminner m.m. Denne informasjonene ble presentert i tabeller og diagrammer, samt kommentert med tekst.

Terrestrisk arkeologi

Steinalder/tidlig metalltid. Periodene totalt sett er godt dekket med både forvaltnings- og forskningsutgravninger i kystområdene av Finnmark/Nord-Troms, men i mindre grad i resten av Nord-Norge. Grunnlaget for kunnskapsbasert forvaltning var betydelig hemmet av mangel på utgravningsdata i kystområdene sør for Nord-Troms, samt hele innlandet i Nord-Norge.

Bronsealder. Analysen viste at denne fasen knapt kan sies å være representert i materialet. Fossile dyrkingsspor, spesielt i form av åkeretablering dokumentert med maskinell flateavdekking viser et stort potensiale for å kunne øke kunnskapen om tidlig jordbruk og introduksjon av gården i perioden.

Jernalder. Jernalder av germansk karakter har i liten grad blitt supplert med empiri fra utgravninger av bygninger, kulturminner relatert til utmarksbruk o.l. På den annen side hadde forvaltningsutgravninger foretatt i analyseperioden bidratt vesentlig til forståelsen av samiske kulturmiljø fra jernalderen på kysten av Nord-Troms og Finnmark.

Middelalder og tidlig nytid. Komplekse kulturminner fra perioden, som gårdshauger, tufter/tuftegrupper var tallmessig godt representert i databasen, men besto i overveiende grad av små «kikkhulls-utgravninger» som liten grad tilførte ny kontekstualisert kunnskap om perioden.

På denne bakgrunnen ble følgende prioriterte satsingsområder definert:

- Økt satsing på maskinell flateavdekking som arkeologisk utgravningsmetode.
- Større anvendelse av naturvitenskaplige metoder som en integrert del av forvaltningsinitierte utgravninger.



Figur 6 Erik Kjellman måler inn sjakt ved forskningsundersøkelse av stornaust på Tjeldøya i Tjeldsund kommune, 2018.

- Økt satsing på arkeologiske undersøkelser knyttet til utmarkspregete områder, innland og vassdrag, og at disse kan bidra til så bred geografisk, kronologisk og tematisk kunnskapsøkning som mulig.
- Økt satsing på arkeologiske undersøkelser rettet mot oppkomst og utvikling av jordbruk, fehold og gård i de ulike regionene av Nord-Norge.
- Økt satsing på arkeologiske undersøkelser og overvåking rettet mot komplekse kulturminner med stor tidsdybde.
- Økt satsing på arkeologiske undersøkelser som tilfører kunnskap om forhistorie og historie i Finnmark til periodene fra tidlig metalltid – nyere tid.
- Økt satsing på arkeologiske undersøkelser rettet mot periodene fra steinalder – tidlig

Maritim arkeologi

UMs forvaltningsansvar for kulturminner under vann ble behandlet som en egen del i faglig program. I løpet av de 13 årene UM ivaretok dette ansvaret forut for 2009, var ingen forvaltningsutgravninger foretatt under vann i det geografiske ansvarsområdet jf. Kml § 14. Sammen med omfattende erfaringsgrunnlag fra søk/registrering for å avklare potensiell konflikt med marine/maritime kulturminner jf. Kml § 9, utgjorde dette grunnlag for å identifisere følgende kunnskapshull:

Eldre havneområder. Naturhavner tilpasset eldre båtteknologi er i langt større grad spart for moderne inngrep, dermed også sjeldent objekter for forvaltningsinitiert kartlegging av kulturminner. Behov for kunnskap om de eldre havnene i Nord-Norge

Kartleggingsdata. Det foreligger for lite og for upålitelig empiri om kulturminner under eller ved vann i Nord-Norge. Det er behov for å få kartlagt slike områder ved bruk av moderne fjernmålingsmetoder.

Kulturminner og vassdrag. UM har mottatt svært få saker til uttalelse om vassdrag, og det er følgelig gjort svært lite kartlegging av kulturminner under, eller i tilknytning til ferskvann.

På denne bakgrunnen ble følgende prioriterte satsingsområder definert:

- Økt satsing på undersøkelser rettet mot eldre havneområder / naturhavner som kilder for maritim aktivitet.
- Økt bruk av geofysiske metoder for mer helhetlig kartlegging av kulturminner under vann.
- Økt satsing på undersøkelser rettet mot bruk av vassdrag / ferskvann med fokus på innlandsvannveier.
- Økt bruk av eksisterende samlinger som kilde for vannbasert aktivitet.

REVISJON AV FAGLIG PROGRAM

Planens varighet var satt til tre år, og intensjonen var å rullere eller revidere planen etter dette. Denne beslutningen var grunnlagt i Riksantikvarens tidlige anbefalinger. UMs erfaringer viste raskt at en evaluering av programmet behøvde et bredere erfaringsgrunnlag enn det som kunne opparbeides i løpet av to-tre sesongers planlegging og gjennomføring av forvaltningsutgravninger. Erfaringene basert på en langt mer utvidet virkeperiode tilsa imidlertid klart at en revisjon var nødvendig.

Evaluering av faglig program 2010-2012

Det foreligger ikke noen ekstern evaluering av faglige programmer som spesifikt omtaler UMs faglige program, og det er derfor nødvendig med egevaluering. Tidsskriftet primitive tider valgte de faglige programmene som tema for sin 13. utgave i 2011, og her fins evalueringer av faglig program som er så ulike UMs førstegenerasjons faglige program, at dette knapt har relevans for egevalueringen. I samme temanummer presenterte imidlertid Riksantikvaren bakgrunn og status for de faglige programmene for forvaltningsmuseene. Variasjon i omfang og struktur varierer mye på programmene som forelå, blant annet fordi Riksantikvaren ikke ønsket å legge for mange føringer. Dette kunne gå på bekostning av institusjonenes eierforhold til eget program, men det ble likevel bemerket at Riksantikvaren hadde forventninger om faglige program der problemstillinger for fremtidige undersøkelser er det viktigste, og at databaseoversikter som redskap for å synliggjøre regional variasjon i generell utgravningsintensitet, hvilke kronologiske faser som er dekket, metodebruk og utgravninger osv. ikke var en løsning Riksantikvaren hadde sett for seg. Effektivisering og forutsigbarhet i forvaltningen er fremdeles en sentral målsetting ved de faglige programmene i nasjonal kulturminneforvaltning, og det er viktig å vurdere hvorvidt UMs førstegenerasjons faglige program hjalp til med å komme nærmere disse målsettingene. Riksantikvarens kommentar om at faglig program for den arkeologiske forvaltningsvirksomheten skal



Figur 7 Spisser av skifer, funnet på Tønsnes utenfor Tromsø i 2014.

være et verktøy for å sikre kvalitet til faglige problemstillinger til fremtidige undersøkelser er et godt utgangspunkt for egnevalueringen.

Grunnleggende spørsmål å besvare i valueringen er derfor:

«Har førstegenerasjons faglig program ved UM fungert som et hensiktsmessig verktøy for arkeologisk kulturminneforvaltning ved UM? Har dette programmet kunnet benyttes i utviklingen av prosjektplaner. Har det fungert som verktøy i prosjektplanarbeidet, og til å utforme faglige problemstillinger?»

Vurderinger av det første faglige programmet til UM, og dets egnethet til å utløse økt forsknings- og formidlingsvirksomhet tar utgangspunkt i spørsmålet:

«Har det faglige programmet hatt en positiv effekt i å initiere formidling og forskning spesielt relatert til empiri fremkommet i forvaltningsutgravninger og samlingene UM står ansvarlig for?»

Satsingsområdene ble formulert som rent instrumentelle svar på påviste kunnskapshull, eller rene henvisninger til

geografiske områder, kronologiske og/eller kulturhistoriske perioder m.m. der det var ønskelig å fremskaffe arkeologisk empiri via forvaltningsinitierte utgravninger, kombinert med arkeologisk metodeutvikling og satsing på større integrering av naturvitenskapelig metoder. Det viste seg at UMs arkeologiske forvaltningsutgravninger etter 2010-2012 var for avhengig av betingelser angående geografisk lokalisering og typer av kulturminner omfattet av dispensasjonsvedtakene for at de overhodet kunne forankres i programmet. Som en følge av dette ble også metodebruk og anvendelse av visse typer naturvitenskapelige metoder i de særskilte prosjektene avhengige av de samme eksterne faktorene, som UM har begrenset påvirkningskraft over. Som verktøy for utarbeidelse av faglige problemstillinger er konklusjonen at programmet ikke fungerte etter intensjonene på grunn av for snevre kronologiske og geografiske rammer i de strategiske satsingsområdene.

Av samme årsak fungerte heller ikke førstegenerasjons faglig program ved UM som redskap til forberedelser, planlegging og

gjennomføring av forvaltningsutgravninger. Dette medførte nødvendigvis at programmet har hatt liten synlig innvirkning på forsknings-, eller formidlingsprosjekter hvor resultatene av UMs forvaltningsutgravninger eller arkeologiske samlinger har blitt aktivert. Med unntak av omtalen av kunnskapshull og strategiske satsingsområder for maritim arkeologi, er i det hele tatt potensialet for økt forsknings- og formidlingsinnsats i forbindelse med forvaltningsutgravninger og samlinger svært vagt beskrevet i UMs første faglige program. Samlet er konklusjonen at det første faglige programmet for UMs arkeologiske forvaltning i mindre grad fungerte etter hensiktene.

Forventningene om programmets praktiske anvendbarhet i UMs arkeologiske forvaltning og FoU-virksomhet ble i liten grad innfridd, men det første faglige programmet har hatt en mer indirekte positiv effekt i forhold til å styrke arkeologisk forvaltning, formidling og FoU-arbeid ved UM. Prosessen forbundet med å utarbeide programmet bidro til å synliggjøre behovene for styrking av UMs arkeologiske forvaltningsvirksomhet, og fungerte dermed som en presisering av målsettinger formulert i daværende langtidsplan for UM 2008-2012. Det første faglige programmet har vært et redskap i arbeidet med å nærme seg disse målsettingene, og programmets forankring i langtidsplanen til UM var vellykket. FoU-virksomhet ved UM har også til en viss grad vært mulig å styre i retning av å bøte på kunnskapsbehov formulert i det første faglige programmet. Det første faglige programmet til UM har dermed hatt en viss betydning for positiv utvikling i rammebetingelsene for arkeologisk forvaltningsarbeid, og i forhold til aktivisering av forvaltningsrelatert empiri ved UM i FoU-sammenheng. Det er denne utviklingen UMs annen generasjons faglig program må ta utgangspunkt i og bidra til å styrke, samtidig som dokumentet i større grad må bli et praktisk anvendbart verktøy i UMs arkeologiske forvaltningsarbeid sammenlignet med det første faglige programmet.

Forutsetninger for revisjon av faglig program, UM

Langtidsplanen for UM 2008-2012 inneholdt forholdsvis grundig beskrevne målsettinger og ønskede virkemidler for å styrke arkeologisk forvaltningsarbeid på museet, som er fulgt opp i gjeldende strategiske plan for UM⁵. Utvikling av UMs arkeologiske forvaltningsarbeid siden 2010 har langt på vei tatt retning i tråd med disse målsettingene. Denne utviklingen kan oppsummeres slik:

- UM har styrket kunnskapsbasert forvaltning, effektivisering og forutsigbarhet ved å ansette tre arkeologer i fulltidsstillinger med hovedoppgaver knyttet til den forvaltningsarkeologiske delen av UMs virksomhet.
- Planlegging, ledelse, avvikling av feltarbeid, etterarbeid og rapportering har blitt effektivisert.
- Prosjektplaner har blitt mer gjennomarbeidet med større vekt på faglige problemstillinger, forbedrede standarder for feltdokumentasjon og logistikk for utgravninger, inkludert etterarbeid.
- Rapporter fra forvaltningsutgravninger har i mye større grad blitt ferdigstilt og tilgjengeliggjort sammenlignet med tiden før den arkeologisk forvaltningen ved UM ble tilført økt og mer stabil bemanning.

Indirekte har styrkingen av forvaltningsarkeologi på UM hatt positiv effekt på den publikumsrettede formidlingen av resultater fra forvaltningsutgravninger, en naturlig følge av tilførselen av personell som kan svare på henvendelser og invitasjoner fra publikum om å holde foredrag o.l. Økt effektivitet i gjennomføringene av forvaltningsoppgavene har også frigjort mer tid til å formidle resultater mens utgravninger pågår, for eksempel til besøkende i felt, eller via forskjellige internettplattformer.

Bruken av forvaltningsinisierte data i

⁵ Langtidsplan for Tromsø Museum 2008 –2012 og Strategi for Tromsø Museum – Universitetsmuseet 2014 – 2020.



Figur 8 Samarbeid med Bioforsk om installasjon av utstyr for miljøovervåking av tuft fra tidlig yngre steinalder ved Høyvikhaugen, Vadsø kommune, 2014.

arkeologisk forskning har også gjennomgått en positiv utvikling de siste ti årene. I St. meld. Nr. 15 (2007-2008) «Tingenes tale» (s.18, 20) varslet kunnskapsdepartementet initiativ overfor Norges forskningsråd (NFR) om å utarbeide en nasjonal FoU-satsing rettet mot universitetsmuseenes samlinger og arkeologiske virksomhet. Et konkret resultat av dette er forskningsgruppene i nettverket «Forskning i fellesskap (FIF)», finansiert av NFR. Tre forskningsgrupper som involverte universitetsmuseene, Pionerbosetting, Utmarksarkeologi og Bosettingsarkeologi ble etablert som følge av NFRs strategiske satsing (2009 – 2014). UM har vært særlig involvert i utmarksarkeologi og bosettingsarkeologi. Dette har resultert i publisert forskning av UMs ansatte, og ansettelse av tre ph.d. stipendiater ved UM. FoU-virksomhet ved UM har siden vært innrettet mot overordnede målsettinger nedfelt i UMs strategidokumenter, langtidsplan (2008-2012) og strategi for UM (2014-2020).

Forskningsgruppen Arctic Archaeology

(ArcArc) ble opprettet i 2018 som en intern gruppe for arkeologer med forskningstid tillagt stillingene ved UM, der hovedmålsettingen er «å samle forskningsaktiviteten i et dynamisk og forpliktende forskningsfaglig felles miljø». Denne forskningsgruppen skal utvikle relevante forskningstema, stimulere til faglig nettverksbygging, idéutforming m.m. for derigjennom å aktivere forvaltningsgenerert empiri i forskning på arktiske/nordlige områder. Forskningsgruppen har initiert flere forskningsprosjekter, og våren 2019 er eksempelvis innledende prøveutgravning og dokumentasjon av stornaustene på Sand, Tjeldøya og på Nergård, Bjarkøy gjennomført som et pilotprosjekt i regi av forskningsprosjektet «Points of Passage: Articulations of Dynamic Northern Realities» (PoPAr). Prosjektet har kommunikasjon og kontakt i forhistoriske og førmoderne samfunn som overordnet tema. I tillegg er det igangsatt et prosjekt i Ofotenområdet om samiske bjørnegraver med fokus på romlig organisering,

alder, etnisk og kulturelle prosesser.

Forskningsgruppen Sub-Arctic Stone Age Research Group (SARG), har medlemmer blant fast tilsatte arkeologer og stipendiater på Institutt for arkeologi, historie, religionsvitenskap og teologi (AHR) og UM, foruten også forskere fra UiT-eksterne institusjoner. SARG har som en sine målsettinger å aktivere empiri fremkommet som resultat av de store forvaltningsutgravningene som har funnet sted i særlig Vest-Finnmark de siste ti-årene, og nettverksbygging på tvers av forskningsinstitusjoner og faggrenser er også sentrale i SARGs faglige begrunnelser og målsettinger. Av flere forskningsprosjekter initiert og drevet i regi av SARG er NFR-prosjektet Stone Age Demographics (StoneD) (2017 – 2021) spesielt viktig å nevne i forhold til bidrag fra UMs vitenskapelige ansatte. StoneD ledes av arkeologer ved UM og AHR. En ph.d.stipendiat ved UM, og to stipendiater ved AHR, er engasjert i prosjektet.

Resultatmål

I gjeldende strategiplan for UM «Strategi for Tromsø Museum – Universitetsmuseet 2020 – 2022 er intensjonene om styrking av museets ivaretagelse av de lovpålagte oppgavene jf. Kulturminneloven til en viss grad videreført fra foregående plan.

Her understrekes at «UMAK skal utvikle sin forskning og formidling basert på den forvaltningsarkeologiske virksomheten.» Faglig program skal være et hjelpemiddel til å realisere museets strategiske satsinger. Følgende resultatmål er derfor definert i dette faglige programmet:

UMs faglige program 2020 - 2025 skal være et verktøy i å forbedre forskningsbasert forvaltning, øke effektivisering og forutsigbarhet i museets forvaltningspraksis, og stimulere til fortsatt FoU-virksomhet med utgangspunkt i den forvaltningsarkeologiske virksomheten.

Delmål

Følgende delmål er definerte:

- Prosjektplaner og problemstillinger for UMs forvaltningsutgravninger skal forankres i satsingsområder i faglig program 2020-2025
- Den arkeologiske forvaltningsvirksomheten skal bidra til å fylle ut manglende eller mangelfull kunnskap om landsdelens forhistorie
- Forvaltningsarkeologisk data skal i større grad gjøres tilgjengelig for forskning og formidling

KUNNSKAPSSTATUS

UMs andre faglige program innledes med erkjennelse av at utarbeidelse av den historiske delen som redegjør for påvisning av kunnskapshull, satsingsområder, metodeutvikling og bruk m.m. volder noen problemer. Basert på erfaringene fra første generasjons faglige program, anser UM det som lite hensiktsmessig å utarbeide statistikker over de senere årenes utgravninger i Nord-Norge, deres art og beliggenhet m.m. Dette vil ikke føre til identifikasjon av kunnskapshull som skiller seg fra de som ble formulert til første generasjons faglige program ved UM, se oppsummering side 10. Vi viser også til det første faglige programmet ved UM for grundigere oversikt.

Kunnskapshull er presentert i temaområder som er sentrale i nordnorsk arkeologi, og som UM anser særlig relevante i sammenheng med arkeologisk forvaltning, eller tema det er grunn til å forvente at museet vil ta stilling til i fremtidig planlegging og gjennomføring av forvaltningsutgravninger. I den sammenhengen er det nødvendig å gjøre noen referanser til relevante modeller og rammeverk innen nordnorsk arkeologi. Foruten en lett omarbeidet versjon av den historiske oversikten utarbeidet til UMs første faglige program, inneholder ikke det andre faglige programmet en større arkeologisk forsknings- og forvaltningshistorikk innen forvaltningsmuseenes distrikt, som er en løsning man finner i mange andre av de



Figur 9 Utgravning på Kveøya, Kvæfjord kommune, 2009. Her ble det dokumentert spor etter jordbruksbosetting fra bronsealder til jernalder.

øvrigt utarbeidede faglige programmene som foreligger.

UM ser verdi i produksjon av en eventuell fremtidig historisk oversikt over Nord-Norges arkeologi, men erkjenner samtidig at dette innebærer omfattende FoU-arbeid som kun kan realiseres på lang sikt og med betydelige ressurser tilgjengelig. UM har imidlertid muligheter til å komme tilbake til problemstillingen i fremtidig revisjon av faglig program, på et tidspunkt hvor UM trolig også har dannet seg erfaringer med faglig program for arkeologiske undersøkelser i vassdrag i midt- og Nord-Norge (under ferdigstilling), som inneholder omfattende forskningshistoriske oversikter over nordnorsk arkeologi.

Forskningshistorisk bakgrunn

Tromsø Museum ble etablert i 1872, med egen Historisk-Antikvarisk avdeling fra 1874, og ble helt avgjørende for at en reell kartlegging og utforskning av forhistorien i Nord-Norge

kunne ta til. I den første nasjonale oversikten over kjente kulturminner i Norge eldre enn reformasjonen «Norske fornlevninger» av Nicolay Nicolaysen fra 1862–1866, er for eksempel kun 33 av 839 tekstsider viet Nord-Norge. De tre første bestyrerne ved den historisk-antikvariske avdelingen Th. Winther (1874-77), H. Horst (1877-1880) og O. M. Nicolaisen (1882-1924) hadde ikke formell fagarkeologisk bakgrunn, men det er tydelig at de alle oppfattet hva datidas norske arkeologiske vitenskapsdisiplinen arkeologi anså som sine fremste felt og objekter; germansk jernalder og assosierte gravminner og oldsaker. Tiden fra den første ansvarlige for den historisk-antikvariske avdelingen ved Tromsø Museum ble ansatt i 1874 til de store steinalderundersøkelsene startet opp i Finnmark, er «gravhaugperioden» i nordnorsk arkeologi.

Hensikten var å kartlegge fortidsminnene i Nord-Norge, og samle oldsaker fra undersøkelser av gravminner. I perioden 1874-1924 ble det gjennomført en rekke befaringer og utgravninger

i Nord-Norge. Til sammen ble ca. 3500 gravhauger fra jernalderen registrert, og av disse ble over 800 gravminner utgravd i perioden 1874-1924. Denne virksomheten ga lite rom for å arbeide med synteser av materialet, men danner grunnstammen i de senere publiserte materialstudiene og studiene av nordisk/germansk jernalder i Nord-Norge, hvorav noen fremdeles er standardverker innen temaet. Fokuset på gravminnene fra germansk jernalder definerte det arkeologiske interessefeltet i denne perioden, også i geografisk forstand. Regionene av Nord-Norge hvor slike kulturminner ikke kunne identifiseres ble mer eller mindre ansett som uinteressante i arkeologisk øyemed.

Det er i første rekke kystregionene av Nordland og Troms fylke, nordover til og med Karlsøy kommune, som forbindes med undersøkelser av germansk jernalder. Satsing på forskning relatert til oppkomst av jordbruk og utviklingen av gården i nord på 1970- og 1980 tallet, benyttet først og fremst empiri fra regionene i nordre Nordland og Sør-Troms. I store trekk er de samme regionene av Nord-Norge som har vært objekt for størst faglig fokus på perioden middelalder. Undersøkelser av de mange gårdshaugene i nordre Nordland og Troms, samt satsingen på kaupstaden Vågan i Lofoten de seneste 40 årene har særlig bidratt til dette. Det er registrert ca. 900 gårdshauger i Norge, og de aller fleste av disse befinner seg i Nord-Norge, hovedsakelig ved kysten sørover fra Karlsøy og Tromsø kommuner. Noen av disse inkluderer kulturlag fra jernalder, men de fleste ser ut til å ha begynt å dannes i løpet av middelalder/tidlig nytid. I mange tilfeller er kulturminner fra eldre tid godt bevart under gårdshauger. Gårdshaug som begrep dekker alle former for bosetting som har etterlatt seg omfattende områder av komplekse, tykke velbevarte lag av kulturlagsakkumulasjoner. Utenom gårdsbosetting i Nord-Norge, er det særlig fiskeværbsosetting som har etterlatt seg slike kulturminner.

For de eldre fasene av forhistorien er den geografiske fordelingen av kunnskap annerledes, ettersom periodene fra eldre steinalder til og med tidlig metalltid er knyttet til en lang rekke undersøkelser foretatt i Finnmark

fylke. Anders Nummedals oppdagelser av «Komsakulturen» og tuftfelt fra yngre steinalder i Finnmark ansporet til en større satsing på kartlegging og undersøkelser av kulturminner fra eldre steinalder til tidlig metalltid i fylket. Pionerundersøkelsene ble utført av Anders Nummedal og Gutorm Gjessing i perioden 1925 til slutten av 1930-tallet. Dette arbeidet ble fulgt opp av undersøkelser i Øst- og Vest-Finnmark, utført og ledet av Povl Simonsen ved Tromsø Museum, særlig på 1950- og 1960-tallet. I ettertid er det foretatt omfattende forvaltningsinitierte undersøkelser i Finnmark som har supplert det rike materialet som ble skaffet til veie gjennom de tidligere forskningssatsingene. Selv om undersøkelser av boplasser fra steinalder og tidlig metalltid også har foregått i innlandet, har majoriteten av disse undersøkelsene funnet sted ved kysten.

Med unntak av en kort periode i arkeologifagets tilblivelsesfase, ble samiske kulturminner knapt arkeologisk undersøkt før mot slutten av 1950-tallet. Fra 1970-tallet er det imidlertid foretatt systematisk forskning på samiske historie og forhistorie. Selv om undersøkelsene som er utført med problemstillinger rettet mot samiske forhistorie er spredt over store deler av Nord-Norge, kommer et tyngdepunkt av empirien fra undersøkelser foretatt i Finnmark.

Det mest iøynefallende trekket ved nordnorsk arkeologisk forskningshistorie er forskjellen mellom kunnskapen opparbeidet om de ulike kulturhistoriske epokene fordelt på ulike regioner. Jernalder og middelalder er epoker kjent hovedsakelig fra kystregionene av Nordland og Troms nord til og med Lyngenfjorden, mens områdene i Nord-Troms og Finnmark er assosiert med steinalder og tidlig metalltid, og til en viss grad samisk historie. Noen av disse forholdene kan forklares med at de gjenspeiler en reell distribusjon av kulturminner over regionene. Kulturminner av germansk jernalderkarakter er fåtallige i Nord-Troms og Finnmark, og dette forholdet ble erkjent etter de første systematisk registreringene av områdene ble gjennomført på 1890-tallet. Arkeologisk kartlegging siden den gang har ikke endret dette bildet vesentlig. Forskjellene i arkeologisk kunnskap og hvordan



Figur 10 Janne Oppvang rensr frem bein i Mørsvikbotn, Sørfold kommune, 2017. Grava ble dokumentert som en sikringsundersøkelse. I tida mellom 1040 og 1260 ble en person her gravlagt under en heller i en ur. En mengde dyrebein lå også i grava, noen av disse ble lagt ned lenge etter selve begravelsen.

denne varierer mellom regioner og landskap i Nord-Norge må derfor for en stor del forklares gjennom forsknings- og forvaltningshistoriske forhold. Variasjon i intensitet og målsettinger i arkeologisk virksomhet i Nord-Norge er hovedårsak til kunnskapsmangel om de eldste fasene av forhistorien i Nordland og Troms, den kronologiske perioden som tilsvarer germansk og norrøn jernalder samt middelalder i Nord-Troms og Finnmark, innlandets kulturhistorie generelt, og samisk arkeologi i store deler av Nord-Norge.

KUNNSKAPSHULL

Det mest opplagte grepet i forhold til forrige program er å identifisere kunnskapshull med vid geografisk og kronologisk gyldighet i nordnorsk arkeologi.

På denne bakgrunn er det foretatt utvalg av ni temaområder hvor vi ser at forvaltningsinitiert arkeologisk virksomhet har et særlig

potensial til å bidra i arbeidet med å fylle slike kunnskapshull.

Tema 1: Kronologisk og regional variasjon i steinalderen

De ti siste årenes forvaltningsutgravninger har bidratt til mye og variert empiri som kan utdype kunnskap om eldre og yngre steinalder. Totalt sett er det tilkommet mye ny data, men det endrer i for liten grad at det empiriske grunnlaget for å tolke kronologi, typologi, råstoffstudier m.m. er mye svakere for store deler av Troms og Nordland sammenlignet med Finnmark, der både store forvaltningsgravninger og en rekke forskningsprosjekt har bidratt med omfattende materiale gjennom nesten hundre år. Det er videre fremdeles store kunnskapshull om steinalder i de indre strøkene av Nord-Norge.

Det er grunn til å forvente at forvaltningsutgravninger i fremtiden kan heve kunnskapen om steinalder generelt og



Figur 11 Økser fra eldre steinalder, funnet ved utgravning på Bergli på Tromsøya, 2010.

utenfor Finnmark spesielt, til et nivå som bedrer betingelsene for å utføre komparative studier av de første åtte tusenårene av nordnorsk forhistorie. Sammenhenger og variasjon i Finnmarks steinalder er på langt nær avklart. Det er også her behov for nye komparative analyser med ulik oppløsning i forhold til geografisk og kronologisk nivå. Fortsatte forvaltningsutgravninger i Finnmark vil fremskaffe empiri som utfyller og raffinerer kunnskap om steinalderen i regionen. På grunn av det allerede store kjente materialet fra Finnmark vil nye undersøkelser kunne bidra til kunnskap om bruk av kyst og innland i ulike perioder, og om tilstedeværelse av synkrone og diakrone regionale variasjoner. Dette vil være kunnskap som kan legges til grunn for arbeid i andre, arkeologisk mindre undersøkte, deler av landsdelen.

For å utfylle manglende eller ufullstendig kunnskap relatert til steinalder kan følgende behov spesielt trekkes fram:

- Boplassene. «Steinalderlokaliteter» forstås ofte synonymt med boplasser. Det er behov for undersøkelser som søker å utfordre de nedgravde tuftenes tilnærmete hegemoni som bolig i yngre steinalder og tilsvarende de «åpne» boplassene i eldre steinalder. Mangelfull kunnskap om typer og variasjoner begrenser vår forståelse for lokale, regionale og over-regionale forskjeller og sammenhenger i den eldste og lengste delen av Nord-Norges bosettingshistorie.
- Datering og kronologi. Det er behov for flere og sikrere dateringer av kontekster og bedre forståelse av kronologiske rammer for lokalitetene. Manglende eller vanskelig tolkbare dateringer har konsekvenser for forståelsen av den enkelte undersøkte lokalitetens art og utvikling gjennom tid, og eventuelle relasjoner til andre lokaliteter i omlandet eller mellom regioner.
- Råstoff. Det er behov for nye råstoffanalyser som kan bidra til sikrere slutninger om proveniens/utvinningssted, samt romlig og kronologisk utvikling av råstoffkategoriers distribusjonsmønster.
- Teknologi. Det er behov for sikrere påvisning og kronologisk fiksering av endringer i redskapsteknologi, hvordan endringene kommer til uttrykk i ulike geografiske områder til ulik tid, og hvorvidt

endringene kan relateres til ulike sosiale, kulturelle og miljømessige betingelser.

Tema 2: Tidlig metallbruk

I de to siste årtusen før vår tidsregning er sporene etter bruk og produksjon av metall få og spredte. Samtidig viser funnmaterialet at samfunn i deler av Nord-Norge svær tidlig var involvert i vidtrekkende nettverk som strakk seg til metallproduserende samfunn. Hvordan metall ble produsert, distribuert og anvendt i dette tidsrommet er fortsatt dårlig forstått, og er dermed et kunnskapshull som økt og målrettet forskningsinnsats har potensial til å utfylle. Fagdebatten til grunn for etableringen av fasen tidlig metalltid (2000/1800 f.Kr. – Kr.f.) på 1980-tallet tok sikte på å kontekstualisere funnene av kobber- og bronsegjenstander, støypeformer, tidlig jernbruk m.m., og å relatere disse til etablerte kronologisk-typologiske systemer relevante for det nordnorske materialet. Rammeverket i form av gjenstander, bolig- og boplasstyper m.m. som da ble etablert for perioden er i store trekk gjeldende i dag, men behøver revisjon.

Kunnskapsstatus indikerer at jernutvinning i Nord-Norge har vært så begrenset at behov for jern måtte dekkes gjennom utveksling med produksjonssentra utenfor landsdelen. Jernbruk i Nord-Norge fra jernalderen og inn i nytid har trolig sterk sammenheng med integrasjon i nettverk hvor handel/utveksling av jern produsert utenfor regionen har vært av stor betydning. Det er grunn til å forvente at fremtidige forvaltningsutgravninger kan bidra med ny empiri relatert til hvordan jern/ andre metaller ble brukt og håndtert i lokale kontekster. Dette kan føre til sikrere slutninger om art og omfang av import av jern, tema hvor kunnskapsbehovet også er stort.

For å utfylle manglende eller ufullstendig kunnskap relatert til tidlig metallbrukende tid kan følgende behov spesielt trekkes fram:

- Tidlig metalltids rammeverk. Det er behov for nye analyser og kritisk revisjon av sentrale grupper av ledeartefakter, bolig- og boplasstyper samt helle- og hulemalerier m.m. som kjennetegner



Figur 12 Bronsesverd fra Vinje, Bø i Vesterålen.



Figur 13 Støpeformer til produksjon av spydspisser av metall fra Jarfjord, Sør-Varanger kommune.

perioden i Nord-Norge, for å kunne oppnå mer finmaskete kronologiske avgrensinger, utdype og raffinere tolkninger om relasjoner over flere geografiske områder, og forstå tidlige metallfunn i sine lokale kontekster.

- Tidlig metalltid eller nordisk bronsealder/ førromersk jernalder? Det er behov for ytterligere utforskning av materiell kultur i Nord-Norge som kan gi større innsikt i forbindelser til både nordisk bronsealder-/ førromerske jernalder-samfunn, men også til østlige metallproduserende samfunn.
- Jernbruk i nord. Det er behov for kunnskap om jerngjenstander/andre metallfunn i eventuell egenproduksjon, arten og omfang av import, samt sekundær, metallurgisk arbeid. Det er behov for økt kunnskap om teknologi knyttet til smedvirksomhet, inkludert alle aktiviteter relatert jern/ metallbearbeiding som brensel/ trekullproduksjon osv.

Tema 3: Boplasslokalisering

Topografiske egenskaper ved landskapene har lagt til rette for valg av ulike typer oppholdssteder og boplasser gjennom tusenvis av år, men denne sammenhengen er relativt dårlig utforsket i Nord-Norge. Tilgjengelig data har potensiale til å inngå i analytisk rekonstruksjon av egenskaper ved det omliggende miljøet til forhistoriske oppholdssteder og derigjennom påvise samtidige lokaliseringsfaktorer. Slike faktorer kan være topografi over eller under vann, strømforhold, væreksporing, ressurstilgang, elve- eller haverosjon m.m., og hvordan dette har endret seg over tid. Slik informasjon kan gi grunnlag for å trekke slutninger om endringer av havneforhold eller elveløp, og om dynamikk i våtmarks- og skogsutbredelse i et langtidsperspektiv. Strandforskyvning, «vippeeffekt» ved store innsjøer, klimaendringer og lignende har i noen landskap bidratt til å skjule eldre topografiske kvaliteter for ettertiden. Analytisk rekonstruksjon innebærer også kulturhistorisk og arkeologisk dokumentasjon av menneskelig inngripen, som i



Figur 14 Utgravning av hustuffer fra tidlig metalltid i Skarvbergvika, Porsanger kommune, 2016.

seg selv har transformert landskap, for eksempel jordbruk og husdyrhold. Landskapenes muligheter og begrensninger for mobilitet mellom kyst og innland er gjennomgående faktorer for lokalisering av boplasser i Nord-Norge. På kysten synes nærhet til marine ressurser, utsyn og gode landingsforhold å være viktige i alle perioder av forhistorien, men ikke nødvendigvis samtidig eller alle steder. I innlandet kan det tilsvarende antydes at nærhet til fiskeplasser og naturlige trekk- og krysseruter over elvene er gjennomgående sentrale lokaliseringfaktorer. Siden landskapet ikke er endret som følge av landhevning på samme måte som kysten, ligger ofte boplasser som i alder er skilt med flere tusen år på samme sted.

Endringer i ressursutnytting, teknologi/infrastruktur og handelsforhold fra steinalder til middelalder har påvirket valg av boplass. Både naturgitte og sosio-kulturelle betingelser har betydning for forståelsen for lokalitetens varighet, opphør av og eventuell gjenbruk. Økt kunnskap om lokalspesifikke forløp kan danne utgangspunkt for komparative studier på større regionalt nivå, for eksempel i forhold til utvikling

av steds- og gruppeidentitet, og formuleres slik:

- Det er behov for å øke forståelsen for naturgitte lokaliseringfaktorer for boplasser og hvordan de kan ha vært utslagsgivende for etablering og brukshistorie i relasjon til naturlige/og eller kulturhistoriske betingelser.
- Det er behov for mer kunnskap om kronologisk og kulturhistorisk sammenheng mellom boplasslokalitetene i Nord-Norge, for å danne et bedre bilde av mobilitet, kontakt, kommunikasjon og utveksling.
- Det er behov for mer kunnskap om sammenhenger mellom boplasser og andre typer lokaliteter. Bergkunsten, gravfelt, steder for råstoffutvinning og andre typer lokaliteter er kilder til kunnskap om boplassenes regionale variasjoner og sammenhenger i landskapet.

Tema 4: Ressursutnyttelse

Det er behov for økt kunnskap om hvordan bruk, uttak, utnyttelse og prosessering av naturgitte



Figur 15 Utgravning av chertbrudd fra tidlig eldre steinalder i Melsvik, Alta kommune, 2013. Det ble også eksperimentert med utvinning av chert ved hjelp av fyrsetting, her ved Rudi Mikalsen.

ressurser kan knyttes til arkeologiske kontekster som boplasser, aktivitets- og oppholdssteder og til ressurskildene. Tradisjonelt har slike tema først og fremst blitt belyst gjennom analyser av littisk materiale samlet inn fra steinalderens boplasser og oppholdssteder. Det arkeologiske materialet er likevel ikke avgrenset til variasjoner i steinråstoff. Zoosteologisk materiale fra steinalder og opp i nyere tid er kilde til kunnskap om tilgang til fisk, fugl og pattedyr, tre og trekull til kunnskap om tilgjengelig trevirke og mineraler, herunder metaller, om tilgang til slike. I de tilfeller der lokaliteten er en råstoffkilde (for eksempel et klebersteinsbrudd), fangstinstallasjon (for eksempel fangstgrop) eller prosesseringsanlegg (for eksempel hellegrop) er utfordringen ofte hvordan slike kontekster kan relateres til oppholdssteder og boplasser. Ressursenes tilgjengelighet i forhold til en lokalitets art varierer utfra forutsigbarhet i geografisk forekomst av ressurser, fra stedfestede ressurskilder (for eksempel råstoffkilder i fast

berg, myr), eller varierende ressurser som kan opptrer til visse tider av året i de samme områdene, varierer i tilgjengelighet både i forhold til sesong og geografisk forekomst, eller oppviser langsiktige naturlige svingninger i bestand/forekomst eller sårbarhet i forhold til intensiv jakt eller annen overbeskatning.

Forhistoriske oppfatninger av tilgjengelighet til ressurser har også vært avhengige av vurderinger av ressursers nødvendighet, tilgjengelig teknologi/kunnskap, og om kulturelle og historiske betingelser for vurdering av ressursenes verdi. Noen ressurser kan være viktige selv om de forekommer episodisk, som for eksempel strandet hval.

For å utfylle manglende eller ufullstendig kunnskap relatert til tidlig fortidig ressursutnyttelse kan følgende behov spesielt trekkes fram:

- Lokaliteten som kilde til fortidig ressursutnyttelse. Det er behov for bedre dokumentasjon av aktiviteter på boplasser



Figur 16 Per Sjögren tar ut prøver av makro- og mikrofossiler fra dyrkningslag på Evenskjer Syd, Skånland kommune, 2017. Dyrkningslagene ble datert til førromersk jernalder og middelalder.

og andre lokaliteter som kan gi et mest mulig helhetlig bilde av hvilke lokale ressurser som har blitt utnyttet, hvordan og til hva.

- Stasjonære ressurser, råstoffutvinning. Det er behov for å integrere tolkninger av utgravningsdata med oppdatert kunnskap om kjente (for)historiske steinbrudd og/eller geologisk forekomst av bergart, avsetninger eller mineraler brukt i redskapsproduksjon m.m. i omlandet.
- Mobile ressurser: Arkeologiske lokaliteters relasjon til fluktuerende ressurser i omlandet.
- Det er behov for mer kunnskap om arkeologisk kontekster knyttet til produksjon/prosessering av varer, frakt/oppebørsel, og annen utveksling/distribusjon av varer som kan bidra til å kontekstualisere gjenstanders proveniens.

Tema 5: Tidlig jordbruk og gårdsdannelse

Generelt må kunnskap om tidlig jordbruk i hele Nord-Norge sies å være preget av store mangler,

ikke minst i forhold til regional variasjon i forløp av jordbruk/feholdsintroduksjon og hvordan utvikling over tid har variert mellom regionene. Generelt er bildet at områdene med best forhold for jordbruk kan oppvise usikre spor av dyrking og fehold allerede i yngre steinalder, mens sikre fossile åkerspor, etablert fehold m.m. så langt ikke er sikkert dokumentert tidligere enn ved overgangen eldre/ynge bronsealder.

Når og hvordan introduksjon av jordbruk i Nord-Troms og Finnmark skjedde, er svært dårlig kjent, men også her finnes pollenanalyser som indikerer tidlig dyrking og/eller etablering av mulig beiteland. Arkeologiske kontekster og aktiviteter som kan relateres til pollenbotaniske dyrkningsindikatorer er ikke kjent, men et fåtall zooarkeologiske analyser av beinmateriale av småfe fra lokaliteter datert til yngre jernalder og tidlig middelalder har konkludert med lokalt husdyrhold.

Gårdsetablering, og problematisering av begrepet gården som sosio-økonomisk fenomen, er også et lite utforsket felt i nordnorsk arkeologisk forskning. Det er behov for kunnskap om bygninger, tilhørende åkre,

eventuelle faste grenser mellom innmark og utmark osv., og for å danne et bilde av hvordan utviklingen forløper over tid. Samlet sett er det behov for et bedre empirisk grunnlag for å tolke introduksjon og utvikling av jordbruk og fehold i kontekst med indikasjoner på eksterne kontakter og forbindelser. Følgende kunnskapshull kan formuleres for tema 5:

- Jordbruksutvikling og bosetting. Det er behov for kunnskap om konsekvenser for boplassorganisering, bosettingsmønster o.l. som følge av introduksjon og etablering av jordbruk og fehold i fortidig økonomi i Nord-Norge, i et diakront perspektiv.
- Gårdsbosetting. Det er behov for kunnskap om når og på hvilken måte jordbruksbosetting får karakter av gårder i Nord-Norge. Når, og på hvilken måte kan begrepene innmark/utmark være relevante i nordnorske sammenhenger?
- Jordbruk og forbindelser. Det er behov for å øke kunnskapen om hvilke relasjoner og forbindelser som kan ha vært sentrale i introduksjon og utvikling av jordbruk og fehold i nord i et diakront perspektiv.

Tema 6: Gårdshauger og fiskevær

Siden 1990-tallet er det gjennomført et 50-talls undersøkelser i gårdshauger i UMs distrikt. De fleste undersøkelsene er utløst som følge av nødvendig utbedring av moderne infrastruktur, og er som oftest små overvåkinger av gravearbeider eller dokumentasjon av profiler i skadede gårdshauger. De fleste utgravninger er også små, men siden forrige faglige program er det foretatt noen undersøkelser der det har vært mulig å dokumentere kulturlagene ned til steril grunn. Dette er en forutsetning for å kunne danne seg helt grunnleggende oppfatninger av gårdshaugenes tidsdybde og sammensetning, samt få et mer utfyllende bilde av den kulturhistoriske informasjonen hvert og ett av disse kulturminnene innehar. UM ser også at miljøovervåking av kulturlag kan gi viktig bakgrunnsinformasjon for fremtidige vurderinger av mindre tiltak, som utvilsomt vil fortsette å utgjøre hoveddelen av UMs forvaltningsoppdrag i forhold til gårdshauger.

Trolig har kunnskapsmangelen relatert til gårdsutvikling beskrevet under tema 5 nær sammenheng med den utilfredsstillende kunnskapsstatusen om gårdshaugenes arkeologi. Det er behov for å øke kunnskapen om disse kulturminnene og den kulturhistoriske informasjonen gårdshauger representerer, og fremtidige forvaltningsutgravninger av ulike slag og omfang kan bøte på noe av denne mangelen. Kunnskapshull kan formuleres slik:

- Gårdshaug og gårds- og bosettingshistorie. Det er behov for kunnskap om hva slags forutsetninger i bosettingsmønster som kan forklare dannelse av gårdshauger, samt å skaffe bedre kunnskap om aktiviteter som fant sted i tilknytning til bosettingen som skapte slike kulturminner.
- Fiskeværsbosetting. Det er behov for å øke arkeologisk kunnskap om komplekse kulturlag etter tidlige fiskevær. I Finnmark og Nord-Troms er dette trolig avgjørende for å oppnå bedre forståelse av utbredelsen av den første omfattende ikke-samiske bosettingen i dette området av Nord-Norge, mens slike kulturminner generelt har potensiale for å gi sikrere bilde av utviklingen av tidlig markedsrettet fiskeri, og konsekvenser dette hadde i Nord-Norges historie.

Tema 7: Vassdrag og ferskvann

Arkeologisk kunnskap om kulturminner relatert til vassdrag er forsvinnende liten i Nord-Norge. Dette gjelder både terrestriske kulturminner med relasjon til vassdraget, og maritime kulturminner i eller med direkte beliggenhet ved (det opprinnelige) vassdraget. Manglene i kunnskap både når det gjelder registrerte kulturminner og utførte utgravninger er store. Dette framgår tydelig i en oversikt utarbeidet av Riksantikvaren i forbindelse med faglig program for arkeologiske undersøkelser i vassdrag i Nord-Norge (Skogstrand in prep.)

Fjordene og tilhørende elvedaler/fjellsystemer, vidde- og vassdragssystemer har utgjort serier av knutepunkt mellom kyst og innland der ferdselen har skjedd. Mange av disse knutepunktene har ikke bare tilbydd



Figur 17 Bjørn Hebba Helberg viser fram det øverste av de 3,5 meter tykke kulturlagene på Valen i Vardø. Bunnlaget ble datert til 1260-1290. I 2012 foretok Universitetsmuseet en forundersøkelse i forbindelse med nytt kulturhus. Middelaldergrunnen ble vernet for inngrep.

farbarhet, de har inntil moderne tid utgjort eneste reelle alternativ for ferdsel. Noen av disse er beskrevet på 1500-tallet, med kjente vannveier som knyttet Bottenviken, elvedalene og de nordnorske fjordene sammen. Vi ser er et stort potensial for fremtidig kunnskapsøkning om arkeologi og vassdrag, for eksempel i form av sikringsgravinger og/eller at sektoravgiftsordningen utløser midler. Særlig aktuelle problemstillinger er ressursutnytting i forhold til vassdragene (jf. tema 4), som utvilsomt har større tidsdybde enn hva de etnografiske og historiske kildene kan vise til. Vassdragenes rolle som ferdselsveier mellom kyst og innland er blant annet kjent fra tamreindriften, men det er mindre kjent hvordan disse har vært brukt i tidligere tider på tvers av landegrensene i nordre Fennoskandia.

UM vurderer at kunnskapsbehovet kort kan formuleres slik:

- Det er behov for å øke all arkeologisk empiri knyttet til kulturminner og vassdrag

i Nord-Norge.

Tema 8: Kontakt, mobilitet og interaksjon

Forståelse av kontakt, mobilitet og interaksjon i forhistorien er et gjennomgående tema for alle kulturhistoriske perioder og geografiske områder i Nord-Norge. Det er følgelig et generelt stort kunnskapsbehov knyttet til temaet. Kunnskapshull relatert til naturgitte forutsetninger for kontakt, mobilitet og interaksjon er berørt under tema 3 og 7. I det følgende berøres undertema tilknyttet sosiale og kulturelle forutsetninger for kontakt, mobilitet og interaksjon - kunnskapshull der UM registrerer stort potensiale for å integrere kunnskap oppnådd gjennom forvaltningsutgravninger i framtidig forskning og formidling.

Gjennom forvaltningsundersøkelsene kan flere og bedre dateringer og mer detaljerte teknologi- og råstoffstudier bidra til å belyse hvordan



Figur 18 Uttak av kjerneprøver i forbindelse med et tverrfaglig forskningsprosjekt om mennesker og miljø i jernalder i Vesterålen, 2019.

kunnskap overføres og vedlikeholdes mellom og innenfor samfunn med lav befolkningstetthet. Dette vil i første rekke gjelde steinalder, der pionerbosetting i steinalderens eldste faser er et opplagt eksempel, men er også anvendelig på materiale fra senere perioder. Dokumentasjon som kan brukes til å belyse opptak av nye teknologier og råstoff, lokale artikuleringer og regionale variasjoner, vil bidra til å bryte på kunnskapshull omkring hvordan kontakt, mobilitet og interaksjon har foregått i små og spredte før-industrielle samfunn.

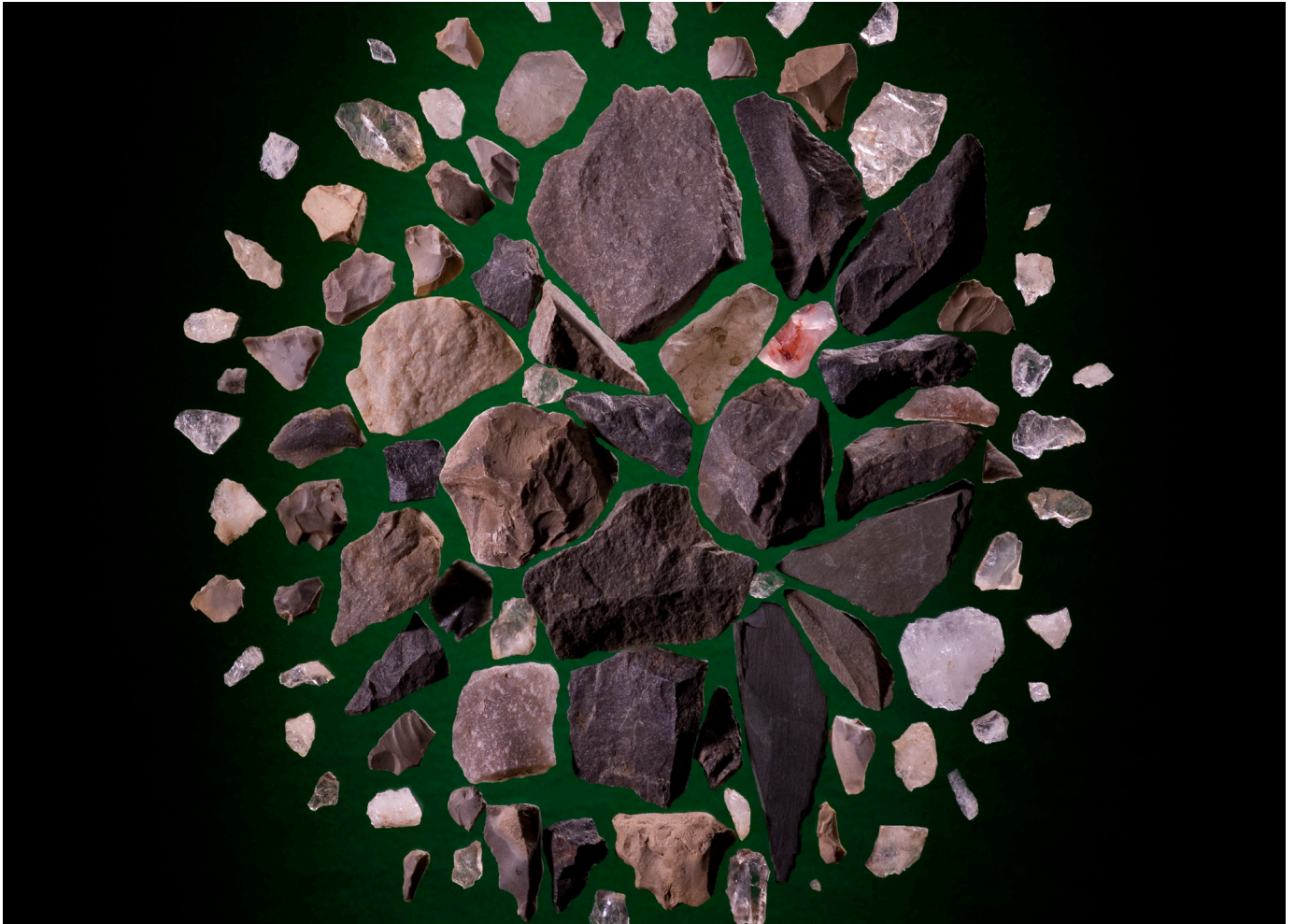
Det arkeologiske materialet viser at samfunn i Nord-Norge har vært involvert i vidtrekkende nettverk, som har vekslet både i tid og mellom ulike regioner. I mange perioder har de nordlige samfunnene inngått i flere og overlappende nettverk, der noen kontakter har strukket seg mot øst, andre mot sør. Det arkeologiske kildematerialet indikerer at nettverkene ofte skal sees i sammenheng med omfattende endringer innen økonomi, selvforståelse, identitet og materiell kultur. Slike endringer kan komme til uttrykk gjennom introduksjon og spredning av gjenstandstyper og teknologiske konsepter, symbolsk og kulturell adferd, økonomisk og sosial organisering, og etnisk markering. De senere års fremskritt innen DNA og isotopteknologi blant annet på humanosteologisk materiale har bidratt til kaste nytt lys over disse problemstillingene. Dette har gitt ny verdi til graver og skjeletter som kildekategori.

For å kontekstualisere slike samfunnsendringer er det nødvendig å utdype kunnskapen om

art av kontakt, kommunikasjon, handel og utveksling mellom samfunn, herunder regionale og kronologiske variasjoner i nordnorske kontekster. Det er behov for kunnskap om hvordan vidtrekkende nettverk oppstår, vedlikeholdes, endres og opphører. Under hvilke betingelser er slike nettverk virksomme, og hvordan artikuleres ulike nettverk i ulike nordlig samfunn?

På bakgrunn av dette kan følgende kunnskapshull særlig trekkes fram:

- Det er behov for mer systematisk å utforske hvordan teknologisk kunnskap, råstoffkunnskap og ressurskunnskap ble utvekslet, vedlikeholdt og utviklet innenfor og mellom sosiale enheter i de tidligste fasene av steinalderen.
- Det er behov for mer kunnskap om den geografiske oppløsningen av sentrale teknologier i eldre og yngre steinalder, for å belyse hvorfor ulike typer kunnskap om material- og gjenstandsbruk har vært ulikt distribuert.
- Det er behov for å kontekstualisere tidlige metallfunn i Nord-Norge til annen samtidig materiell kultur, og relatere dette til fortidige nettverk av interaksjon, ferdsel, handel og utveksling med områder sørøst for Nord-Norge.
- Det er behov for mer kunnskap om hvilken effekt integrasjon i ekstensive interaksjons- og utvekslingsnettverk hadde i Nord-Norge i løpet av perioden Kr.f. – 1350 e.Kr. Grav-



Figur 19 Avslag og fragmenter i ulike råstoff fra steinalderboplass, samlet inn i flygesandsfelt på Ersvik, Bodø kommune.

og skjelettmaterialet vil i denne forbindelse kunne være en svært viktig kildekategori.

Tema 9: Etniske og kulturelle prosesser

Eksempler fra steinalder viser markante endringer og kontrasterende geografiske forekomster uttrykt i bergkunst, teknologi- og gjenstands- og råstoffbruk, boligtyper m.m. Slike fenomener er i for liten grad utforsket i et perspektiv der dannelse og vedlikehold av regionale gruppeidentiteter kan redegjøre for noen av de observerte endringene og mønstre i utviklingen av materiell kultur. Tidlig metalltid, særlig i det siste årtusen f.Kr., er preget av kontrasterende utbredelser av materiell kultur, økonomisk tilpasning, og orientering av eksterne relasjoner. Dette har dannet grunnlag for modeller for tilkomst av større gruppeidentiteter i Nord-Norge basert på moderne, relasjonell etnisitetsteori.

Samisk etnisk identitet ser ut til å ha blitt etablert i løpet av siste årtusen før vår tidsregning, og gjennom det første årtusen konsolidert til en felles samisk etnisk identitet. Forbindelseslinjene med den øvrige vestkysten av Norge fremtrer som tydelige og viktige i å forklare tilkomst av germansk etnisk identitet i århundrene rundt vår tidsregnings begynnelse. Forholdet mellom grupper som opprettholdt et mobilt bosetningsmønster basert på jakt/fangst/fiske og grupper som tok opp jordbruk og ble bofaste, står sentralt i utforskningen av prosessene som ledet til den etniske sammensetningen av befolkningen i nord, som utkrystalliserer seg i løpet av jernalderen. Tolkninger av vedlikeholdelse av etniske identiteter utover i jernalder og middelalder er preget av samhandling mellom samiske og norrøne grupper.

Det er behov for å øke kunnskapen om de



Figur 20 Erik Kjellman dokumenterer verdens nordligste hellemalingslokalitet Laffjord I, Nordkapp kommune, 2019.

konkrete kontekstene slik samhandling foregikk i. Samiske kulturmiljø i jernalderen og middelalderen er kjent for kystområdene av Finnmark og Nord-Troms, og deler av innlandet, i landskapet kalt Finnmørk – samenes land. I landskapet som er ansett å være de norrøne folkenes land, Hálogaland, og områder som grenser til dette, er samiske kulturmiljø fra jernalder/middelalder lite utforsket.

Studiet av tilkomst og utvikling av samiske – germanske/norrøne/norske identiteter er et veletablert felt innen nordnorsk arkeologi- og historieforskning. Det er sannsynlig at lignende perspektiver, som omhandler interaksjon mellom kulturelt ulike grupper, har relevans i studier av andre nordnorske forhistoriske kontekster. Følgende kunnskapsbehov er formulert:

- Det er behov for mer kunnskap om arkeologiske kontekster som kan bidra til å belyse etablering, vedlikehold av og samhandling mellom kulturelt forskjellige grupper uavhengig av forhistorisk periode.
- Det er behov for å utforske om de

dype historiske forutsetningene for sammenheng og eksterne relasjoner med områder sørøst og sørvest for Nord-Norge kan bidra til å forklare «germanisering» og tilkomst av samisk etnisk identitet som preger de første århundrene e. Kr. i Nord-Norge.

SATSINGSOMRÅDER

Prioriterte satsingsområder er hovedsakelig basert på gjennomgang av kunnskapsstatus og kunnskapshull, jf. kapittel 3. Med henhold til forståelse av kronologisk utvikling av materiell kultur kan fremtidige forvaltningsinitierte utgravninger og resultater fra disse utfordre etablerte rammeverk, for eksempel gruppene av ledeartefakter som er ansett å være særlig betydningsfulle i forståelsen av slik utvikling. Bedre innsikt i slike forhold vil ha stor betydning for fremtidig forskning, som relaterer seg til overordnede kulturhistoriske tolkninger og modeller referert til i foregående kapittel. Satsingsområder er også formulert for områder som berører de



Figur 21 Kvernsteinsbrudd i Sommervika, Evenes kommune, undersøkt i forbindelse med et tverrfaglig forskningsprosjekt med NGU.

generelle oppgavene universitetsmuseer har innen kunnskapsproduksjon og formidling/tilgjengeliggjøring.

Kunnskapsproduksjon

Det overordnede satsingsområdet i denne faglige planen er økt forskning på forvaltningsgenerert materiale. Dette forankres i UMs strategiplan, der det er en målsetting å videreutvikle museets arkeologiske forvaltningsvirksomhet. For å oppnå dette vil UM styrke satsingen på følgende områder:

Forskergrupper: UM skal videreutvikle allerede etablert deltagelse i interne og institusjonsovergrepene forskergrupper hvor problemstillinger og forskning er tilpasset forvaltningsgenerert data og kunnskap, samlinger m.m. UM skal aktivt arbeide for å initiere og utvikle nye forskergrupper med tilsvarende formål.

FoU i forvaltning: De faglige problemstillingene i forvaltningsutgravningene skal forankres i det faglige programmet for derigjennom

å integreres i den generelle arkeologiske kunnskapsproduksjonen ved UM. UM skal arbeide for økt forskning i tilknytning til og i forlengelse av forvaltningsprosjekter. UM skal arbeide for å etablere faglige referansegrupper som ressurs til styringen av omfattende forvaltningsutgravninger.

Samarbeid med øvrige miljøer innen arkeologisk forskning og forvaltning: UM skal videreutvikle samarbeidet med andre forskningsmiljøer ved UM og UiT – Norges arktiske universitet. UM vil styrke samarbeidet med øvrige universitetsmuseer og institusjoner med arkeologisk forsknings- og forvaltningsansvar.

Økt bruk av samlingene: UM vil styrke og tilrettelegge for forskning på materiale i de arkeologiske magasinene.

Tilgjengeliggjøring og formidling

Tilgjengeliggjøring av rapporter: UM vil arbeide for å heve kvaliteten på rapportene fra forvaltningsundersøkelser, fortsette arbeidet med å gjøre rapporter tilgjengelig digitalt, og



Figur 22 Christina Joakimsen sålter masser for spor fra eldre steinalder ved Sennalandsvatna, Kvalsund kommune, 2012.

arbeide for tilfredsstillende fysisk publisering av rapporter.

Utgravningsbasen på nett: UM vil kvalitetssikre og oppdatere egen database over utgravningsprosjekter i Nord-Norge, samt videreutvikle løsninger for publisering av denne på internett.

Magasin og arkiv: UM vil arbeide for å øke kvalitet og tilgjengelighet av nettpublisert gjenstandsdatabase, i særdeleshet ved å inkorporere flere avfotograferte gjenstander i denne. UM vil videreføre planene om digitalisering og tilgjengeliggjøring av topografisk arkiv.

Formidlingsstrategier i prosjekter: UM vil fortsette å utnytte det store kunnskapspotensialet som ligger i arkeologisk formidling i gjennomførings- og etterarbeidsfasen av arkeologiske forvaltningsutgravninger. I tillegg til å informere om UMs forvaltningsutgravninger, forskning o.l. gjennom aktiv mediakontakt- og håndtering, skal UM styrke egen formidling på internettplattformer som Facebooksider og andre sosiale medier samt levere bidrag til andre relevante digitale plattformer.

Populærvitenskap: UM skal styrke formidling

av forvaltingsgenerert arkeologisk forskning i populærvitenskapelig form i magasiner som Ottar og lignende, og som artikler på andre relevant digitale plattformer.

Forskningsformidling: UM skal arbeide for at arkeologisk forskning ved institusjonen, herunder forskning på materiale fremkommet i forbindelse med forvaltningsprosjektene, formidles bredt og omfattende i både populærvitenskapelige og vitenskapelige kanaler.

Redskap og råstoff gjennom steinalderen/tidlig metalltid

Råstoffstudier: UM skal øke fokus på empiri med spesielt henblikk på råstoffegenskaper. For å oppnå bedre kunnskap skal tradisjonelle arkeologiske klassifiseringsmetoder for råstoff raffineres ved hjelp av geologiske/mineralogiske metoder, spesielt petrologiske og geokjemiske analyser.

Teknologiske studier: UM vil øke innsatsen på detaljstudier av teknologi knyttet til utvinning av råstoff, tilvirkning av gjenstander, analyser av bruksspor, boliger o.l., med spesielt henblikk på hvordan disse varierer i kronologisk og geografisk perspektiv.



Figur 23 Jørn Henriksen undersøker kulturlag i gårdshaug på Vik, Saltdal kommune, 2015. Bunnen ble datert til overgangen vikingtid-middelalder.

Kronologisk utvikling. UM vil være offensiv i utvikling og valg av metoder for definering av strukturer, anlegg, stratigrafiske enheter o.l. i felt, samt etablering av relasjoner disse imellom, blant annet ved å øke tilfanget av C14-dateringer med høy kontekstuell sikkerhet.

Metallteknologi

Spredning og betydning av tidlige metallgjenstander i Nord-Norge. UM vil arbeide for mer detaljerte distribusjonsanalyser av hvordan gjenstander av metall har sirkulert i nordlige samfunn. Et mål med slike analyser er å sammenstille gjenstandenes utbredelse med boplasslokalisering og andre kategorier kulturminner som kan tilføre gjenstandene større grad av kontekst.

Metallteknologi. UM vil rette et bredt fokus på arkeologiske kontekster og empiri som kan belyse metallbruk og -produksjon, fra jernutvinning til jernsmie og annen metallteknologi. Eksempelvis kan geofysiske og markkjemiske analyser inngå som redskap i påvisningen av indikasjoner på metallbearbeiding, mens arkeobotaniske analyser kan anvendes for å relatere vegetasjonsendringer og arkeologiske

strukturer, for eksempel i forbindelse med trekullproduksjon.

Bosettingslokalisering, ressursutnyttelse og landskapsbruk

Boplassen i sitt miljø. UM vil arbeide for å fremskaffe data egnet til å analysere boplass, ressurslokaliteter, gravplasser og bergkunstlokaliteter i forhold til naturgitte betingelser for ferdsel, kommunikasjon o.l. i ulike geografiske og kronologiske skalaer.

Landskapsmodellering. UM vil satse på å utarbeide høyoppløselig modellering av fortidige landskap og «havskap» for å belyse topografiske betingelser for ferdsel/kommunikasjon, ressurstilgjengelighet m.m., som er relevante for forståelsen av boplasser.

Dette kan involvere proveniensbestemmelse basert på råstoffanalyser, ny vegetasjonshistorisk data (arkeobotanikk) og kvartærgeologiske undersøkelser. Sistnevnte metoder er viktig i modellering av fortidige landskap og naturmiljø.

Gårdsdannelse og tidlig jordbruk

Tidlig jordbruk. UM vil arbeide for å oppnå ny



Figur 24 Kartlegging på Politiodden 1 ved Altevatn, indre Troms, med mulig båttoppsett i forkant av bildet, 2009.

og økt kunnskap om ulike former for jordbruk og tamdyrhold i nordnorsk (for)historie i et diakront perspektiv.

Kombinasjonsnæring og gårdsetablering. UM vil undersøke variasjoner i integrasjon av jordbruk/husdyrhold i forhold til fiske, jakt og fangst, samt hvilke konsekvenser introduksjon og utvikling av jordbruk/fehold har hatt for boplassorganisering, bosettingsmønster o.l. i de ulike regionene av Nord-Norge i et diakront perspektiv. Det er av spesiell interesse å bedre kunnskapsgrunnlaget om tidlig gårdsdannelse- og utvikling i Nord-Norge, og hva som kjennetegner utviklingen i de forskjellige regionene av landsdelen.

Jordbruk og samfunn. UM vil vektlegge komparative studier av tidlig jordbruk og gårdsdannelse, og implikasjoner dette hadde for samfunn, ideologi, kommunikasjon, utveksling og kontakt på regionale og interregionale nivå.

Sentrale metoder vil være økt anvendelse av maskinell flateavdekking som del av utgravningsmetodikken, sjakting for å påvise dyrkningslag, og systematiske jordkjemiske-, arkeobotaniske- og zooarkeologiske analyser.

Etniske/kulturelle prosesser og interaksjon

Tilkomst av samiske og germanske/norrøne identiteter. UM vil arbeide for studier av interaksjon mellom grupper med ulike kulturelle uttrykk, særlig rundt tilkomst og vedlikehold av samiske – germanske/norrøne etnisk/kulturell identitet og interaksjonen mellom disse.

Gruppeidentitet ut over historisk kjente etniske grupper. UM vil arbeide for å tilrettelegge for forskning på andre forhistoriske kontekster hvor ulike regionale gruppeidentiteter kan ha blitt uttrykt i materiell kultur.

Kommunikasjon og ressursutnytting tilknyttet vassdrag

Øke innsikten i vassdragenes rolle i forbindelse med kommunikasjon, ferdsel og ressursutnytting.

Vassdrag og kulturminner. Arbeide for å øke kunnskapen om kulturminner i, og ved våtmark og vann i Nord-Norge, spesielt i forhold til kartlegging av slike kulturminners tilstand i forhold til erosjonsprosesser og annen ytre

naturlig eller kulturell påvirkning.

Vassdrag og kommunikasjon. Tilrettelegge for forskning på kulturminnenes utsagnskraft om vannveienes funksjoner som kommunikasjonslinjer mellom innland og kyst.

For å komme nærmere disse målene vil UM arbeide for at det foretas kartlegging og kontrollregistrering, utgravning og dokumentasjon av kulturminner i tilknytning til vassdrag, særlig i perioder der regulerte magasiner er maksimalt nedtappet.

Mobilitet, ressursutnyttelse og utveksling ca. 1 – 1350 e.Kr.

Utteksling og eksterne nettverk. Arbeide for å øke kunnskapsgrunnlaget om handel, utveksling, interaksjon og integrasjon i ekstensive, interregionale nettverk i perioden, enten disse er knyttet til «Nordvegen» langs kysten av Norge, eller mot innlandet i øst og sørøst.

Funnkategorier som indikatorer på utveksling. Humant skjelettmateriale og importfunn er sentrale kildekategorier. DNA og isotopanalyser vil kunne frambringe ny kunnskap om kontakter, migrasjoner og vareutveksling. Foruten funn fra museets magasin og fremtidige forvaltningsgravinger vil innleverte metalldetektorfunn potensielt gi ny kunnskap om utveksling og kontakter.

Produksjon og logistikk knyttet til utveksling. Øke fokus på å identifisere betingelser for produksjon, tilvirkning, skatteoppkreving og for transport av varer og gjenstander som kan ha inngått i eksterne utvekslings- og handelskontekster.

Gårdshauger og fiskevær

Arbeide for å øke kunnskapsgrunnlaget for kulturlagsakkumulasjoner knyttet til gårdsbosetting, eller varianter av fiskevær, her kalt gårdshauger.

Gårdshaugdannelse. Fokuserer på de grunnleggende forutsetningene for fiksering av bosetting på et begrenset område over lang tid, og hvordan denne praksisen kan forklares. Dette vil innebære studier av gårdsutvikling i



Figur 25 Undersøkelse i fiskeværshaugen på Grimsholmen utenfor Vannøya i Karlsøy kommune, 2014

Nord-Norge, samt naturlige og kulturhistoriske forutsetninger for de ulike typene fiskevær, deres etablering og utvikling.

Ved større undersøkelser vil UM søke å undersøke større flater i gårdshauger. Sterkere, faglige begrunnede og målrettede prioriteringer skal legges til grunn for å frembringe viktige data om gårdshaugenes tilblivelse og utvikling.

