

# Den samiske bjørnekulten

– arkeologiske spor til samisk historie og religion

*Ingrid Sommerseth*

*The Sámi bear graves - archaeological traces related to burial customs and rituals in natural cavities:* This paper aims to present an ongoing research project about the Sámi bear graves in Norway. The paper focuses on bear graves related to burial customs and rituals associated with cavities. It also addresses the fact that, as can be seen from the many Rock carvings, dated from 8000–2000 BCE, the bear was often portrayed as a vital and significant animal to people in prehistoric times. The background to the project is the study of 30 bear burial sites known in Norway. In general, these date from 300 CE to early modern period, 1700s. This makes this burial custom one of the longest surviving burial traditions in Europe spanning almost two millennia.

## Innledning

Brunbjørnen var et fryktet og på samme tid hellig dyr for samene, og den ble jaktet på ut fra flere behov og formål. Bjørnen ble hedret for å få jaktlykke og for å sikre bjørnens tilbakekomst og rettmessige plass i naturen. Tradisjonene rundt den samiske bjørnejakten er godt dokumentert både arkeologisk, etnografisk og gjennom sagn og muntlige fortellinger i Skandinavia. Denne artikkelen skal ta for seg de arkeologiske sporene etter den samiske bjørnejakten i Norge. Her

finner vi gravene i form av bjørnebein gjemt i naturlige hulrom i urene og under store steinblokker som oftest lokalisert langs kysten, på øyer og inne i fjordene. Depotene med bjørnebein i hulrommene i urene knyttes til samisk førkristen tro og tradisjon, og inngår i en rituell praksis som definerer bjørnegravene som kulturell kontekst (Petersen 1940; Myrstad 1996; Schanche 2002; Dunfjeld-Åagård 2005; Svestad 2018; Sommerseth 2020). Den samiske bjørnejakten er også omtalt i de eldre etnografiske og skriftlige kildene som beskriver jakt-



Figur 1. Utbredelse av bjørnegraver i Norge. Et typisk landskapstrekk ved gravene langs kysten er at bjørnebeinene ligger under store steinblokker. Bjørnegrav i Nevelsfjord i Bodø kommune datert til 11-1200 tallet. Foto: Ingrid Sommerseth, Grafikk: Grafiske tjenester, Norges arktiske universitet UiT.

tradisjonene og de rituelle handlingene. De tidligste kildene finner vi i de mange misjonsberetningene fra 1600 og 1700-tallet (Niurenius 1645; Rheen 1671; Schefferus 1673; Dass 1739; Fjellström 1755; Leem 1767; Friis 1871). Utover

1900-tallet dukker det opp muntlige kilder der mange av historiene er skrevet ned av andre eller fortalt av samene selv (Bjørnson 1916; Turi 1917, 1931; Edsman 1994; Ryd 2007; Borgos 2020).

### Arkeologiske spor og datering

I Norge er det registrert 30 bjørnegravlokaliteter hvor det er funnet bein etter brunbjørn og spor etter rituell begravelse (Myrstad 1996; Sommerseth 2020). Bjørnebeinene i Norge er utelukkende funnet i steinurer med naturlige hulrom, i bergsprekker eller under store steinblokker langs kysten og i fjordene. I noen få av bjørnegravene finne man spor etter små steinmurer av flate steiner for å tette hulrommene som i gravene på Spildra i Nord-Troms, på Bunkholmen i Lyngen, Djupfest i Lødingen og under Ånesteinen i Vesterålen. Bjørnegraven på Melhustjønnna i Overhalla i Nord-Trøndelag skiller seg også ut fra de øvrige ved at denne var jordgravd og dekket med flate steiner plassert i et hulrom. Felles for alle bjørnegravene i Norge er at ingen er eller var dekket med tykke jordlag. Et annet viktig trekk med bjørnegravene i Norge er at veldig få er funnet i innlandet eller på høyfjellet. De få innlandslokalitetene som ikke visuelt er direkte knyttet til havet er; Vuossogálvárri over Mattisdalen i Alta kommune, Skaiti like ved grensen til Sverige, Rørmark i Sømna kommune og Melhustjønnna i Overhalla kommune, de to siste i sørlige deler av Helgeland og Nord-Trøndelag. Likevel har de fellestrekk med de andre bjørnegravene i Norge ved at de er funnet i små huler og i urer.

I dag finnes det syv bjørnegraver med bein bevart in situ i naturen; ei grav i Vesterålen, fire i Nord-

Troms og to i Vest-Finnmark. Disse stedene er svært sårbare og de er automatisk fredet gjennom Kulturminneloven. Alle lokalitetene er skjermet og de følges særskilt opp av den samiske kulturminneforvaltningen. Bjørnegravene på øya Spildra i Nord-Troms er de eneste som er tilrettelagt med informasjonsskilt, men gravstedene er skjermet slik at besøkende ikke skal kunne forstyrre gravene. Her er tre av bjørnene som ligger in situ <sup>14</sup>C-datert til tiden mellom 1000–1200 tallet (Myrstad 1996).

I Sverige er det registrert 17 bjørnegravlokaliteter og de fleste er funnet i samiske skogsområder, knyttet til elver og vassdrag. Det er så langt <sup>14</sup>C-datert syv bjørneindivider fra ulike lokaliteter i Sverige til tiden mellom 800- til 1700-tallet, noe som korresponderer med det norske materialet. Disse lokalitetene er Karats i Jåhkåmåhkke, Nåttinåset i Arjeplog, Nedre Vapstsjön i Tärna, Gällholmen i Stensele, Värjaren i Frostviken og Grundskatan i Lövsånger (Solsten 2016). I Finland er det ingen kjente bjørnegraver relatert til huler eller urer som defineres som samiske bjørnegraver. Det er imidlertid funnet tenner og fragmenter av en bjørneskalle sammen med andre dyrebein og gjenstander ved sieidien i Näkkälä i Enontekiö kommune. Lokaliteten er en kjent samisk offerplass datert fra middelalderen og i bruk frem mot ny tid (Äikäs et al. 2009, s. 114). I Sverige er det også funn av bjørnetenner og fragmenter av bjørnebein på

flere av de kjente offerplassene og bjørnebeinene blir funnet sammen med andre typer tamdyrbein som for eksempel rein (Manker 1957). En bjørnetann er nylig datert fra offerplassen Unna Saiva i Gällivare kommun til 540–770 cal evt (Salmi et al. 2015) og viser til en samtidig relasjon med den tidlige samiske bjørnegravpraksisen.

De fleste bjørnegravene i Norge har blitt funnet ved tilfældigheter og ved uhell, som under veibygging, boligbygging og etablering av kraftlinjetraseer. Kun noen få er funnet gjennom forskningsinnsats og etter tips fra lokale kjentfolk. Den aller første bjørneskallen som ble sendt inn til Tromsø Museum ble funnet på Senja i 1911. Hodeskallen ble funnet i ei ur i bygda Lekangen, trolig under veiarbeid og dermed hadde anleggsarbeidet ødelagt bjørnegraven. Lokalt er ikke kjent i dag og det er få kilder rundt funnomstendighetene. Den fullvoksne bjørneskallen ble sendt til Tromsø Museum og den ble da tatt inn til zoologisk avdeling og ikke arkeologisk. Grunnen var at samiske bjørnegraver ikke var definert som en arkeologisk kategori med tilknytning til en lang historisk tradisjon.

Bjørnegraver i ur som arkeologisk kategori ble ikke forsket på og satt i sammenheng med tilsvarende samiske gravminner og gravtradisjoner før etter midten av 1990-tallet (Myrstad 1996; Schanche 2002). Beinprøve fra hodeskallen fra Lekangen er nylig  $^{14}\text{C}$ -datert og viser til perioden 1694–1917

cal evt (se tabell 1). Bjørnen ble trolig lagt ned i ura etter gammel samisk gravpraksis men mest sannsynlig felt ved bruk av nye jaktmetoder, som skytevåpen, som ble mere vanlig utover 1700-tallet (Sommerseth 2009, s. 262). Skallen fra Lekangen er muligens av den yngste bjørnen vi har i samlingene på museet og den yngste som kan knyttes til den samiske jakttradisjonen med rituell begravelse i ur. Oppsummert ble mesteparten av bjørnebeinene nord for Rana sendt inn til Tromsø Museum i perioden 1900–1980, og i dag finnes det bjørnebein fra 14 nordnorske lokaliteter i universitetsmuseets samlinger. Beinmaterialet fra de øvrige bjørnelokalitetene i Norge befinner seg i samlingene på Vitenskapsmuseet ved Norges teknisk-naturvitenskapelige universitet, NTNU og på gamle anatomisk institutt (Institutt for medisinske basalfag) Universitetet i Oslo og på et privat museum på Helgeland.

Tilsammen har vi registrert 44 bjørneindivider, og det er stor variasjon på antall bein og tenner som er bevart. Noen få lokaliteter har kun hodeskallen bevart og et par andre har hele skjelettet bevart mens de fleste gravene inneholdt noen få skjelettdeler. Dette kan skyldes funnforholdene og omstendighetene da de ble oppdaget ved at bein har blitt ført bort av andre dyr eller ødelagt av vær og vind. Der bjørnegravene ble oppdaget under anleggsarbeid eller annen utbygging, ble ofte skjelettdelene samlet



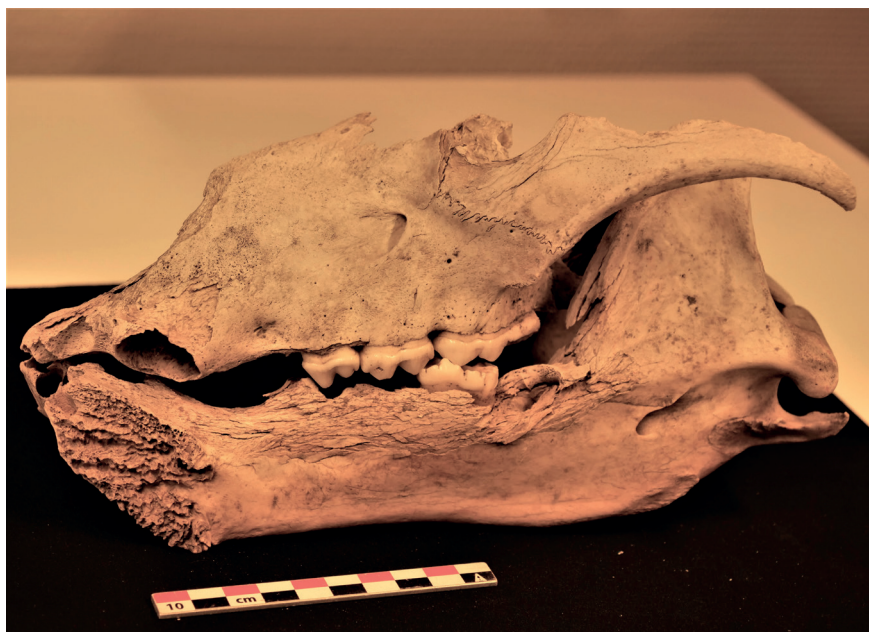


Figur 2. Bjørneskalle fra Lekangen på Senja sendt inn til Norges arktiske museum i 1911, funnet i ei ur og datert til tiden mellom 1700–1900-tallet. Foto: Gaute E. Lien© Norges arktiske universitetsmuseum, UiT.

sammen og mye forsvant eller kastet før arkeologene ble varslet. I museets funnkatalog fra arkivet kommer blir det ofte nevnt at bjørnebein og hodeskaller hadde blitt oppbevart i lang tid lokalt i bygda før de ble samlet og sendt inn til museet. Allerede da var funnkonteksten borte og kunne derfor ikke arkeologisk undersøkes. Det er kun lokalitetene; Bunkholmen i Lyngen funnet i 1982, Hánoaivi i Øst-Finnmark funnet i 1985 og Røykenes i Lavangen funnet i 1988 som ble arkeologisk undersøkt da de ble funnet. I museets magasin har vi i dag bevart 24 bjørneskaller som kommer fra hele Nord-Norge, noen få er hele mens de fleste er fragmenterte, og de relateres til 18 av de 30 bjørnegrav-

lokalitetene i Nord-Norge nord for Rana. De andre fire hodeskallene som er funnet sør for Rana tilhører samlingene ved NTNU Vitenskapsmuseet sitt forvaltningsområde.

I åtte av de 30 bjørnegravlokalitetene i Norge er det registrert flere enn ett bjørneindivid og i to av disse har vi sikre funn av bjørneunge (Myrstad 1996, s. 97–100; Sommerseth 2020). Den ene lokaliteten med en bjørneunge ble funnet i Dåfjorden på Ringvassøya i Nord-Troms i 1982 under vegarbeid, og videre tatt inn av museet i 1985. Lokaliteten er borte i dag men ved en ny gjennomgang av beinmaterialet av det man trodde var kun en voksen bjørn, ble det i tillegg oppdaget en liten bjørnunge (Da-



Figur 3. Bjørneskalle fra Dåffjord på Ringvassøya i Nord-Troms. Datert til 1000-tallet. Foto: Ingrid Sommerseth, UiT.

len & Frafjord 2020). Den største bjørnen, som trolig er ei binne, ble datert til tidlig middelalder, midten av 1000-tallet.

Den andre lokaliteten som er registrert med flere bjørneindivider ble funnet på en liten landfast holme Seines (SaN. Sevgu) i Narvik kommune (Myrstad 1996, s. 98). Her er det registrert så mange som åtte bjørner, der ett individ er av en bjørnunge. Denne lokaliteten ble funnet ved hyttebygging i 1970 og konteksten rundt funnet er ødelagt i dag. Senere feltundersøkelser med kildestudier i 1991 viser at det også står en sieide her som knyttes til lokale sagn, og denne sieiden kan også være knyttet til et samisk offersted. I 1991 ble de siste bjørnebeinene funnet på denne lokaliteten og de lå i en liten hule i en bergsprekk ikke langt

fra funnstedet som ble undersøkt i 1970 (Andersen 1991). Konteksten rundt dette funnet er ennå uavklart men holmens sentrale lokalisering i Herjangsfjorden må ha vært ansett som egnet for rituelle bjørnebegravelser og som offersted. Samlet er Seinesfunnet unikt og skiller seg ut fra de andre bjørnegravene i nord på grunn av det store antallet med bjørneindivid som er registrert, åtte individer. I tillegg til de åtte bjørnene ble det også funnet bein fra rein, ku og sau. Den første  $^{14}\text{C}$ -dateringen ble tatt i 1996, og relateres til 1200-tallet. Det var derfor interessant å få utført flere  $^{14}\text{C}$ -dateringer på de andre individene for å se om de andre syv bjørnene viste til samme tidsperiode i middelalderen eller om Seineslokaliteten har vært brukt som gravsted over en lang periode?

Tabell 1. Radiokarbondaterte bjørnebein fra 22 individer funnet i de samiske bjørnegravene i Norge. Ni av dateringene er utført i pågående forskningsprosjekt. Tabell: Ingrid Sommerseth, UiT.

Bjørnegravlokalteter	kommune	år datert	laboratorienummer	OxCal v4.4.2 (2020) kal. 95,4%
Hovøya	Bindal	2005	TUa- 5026 (2960 ± 45)	1294 - 1021 BC
Kjærfjorden	Lødingen	2019	Beta- 538923 (1740 ± 30)	AD 236 - 385
Bunkholmen	Lynge	1996	T- 12020 (1330 ± 75)	AD 583 - 881
Hánoaivi	Nesseby	1996	T-12025 (1030 ± 75)	AD 860 - 1169
Dåfjorden	Karlsøy	2020	Tra- 15653 (970 ± 15)	AD 1027 - 1153
Skagedalen I, Spildra	Kvænangen	1994	T- 11214 (910 ± 60)	AD 1030 - 1220
Nevelsfjord	Bodø	1996	T- 12022 (855 ± 75)	AD 1030 - 1274
Seines 5	Narvik	2020	Tra- 15650 (890 ± 15)	AD 1052 - 1215
Seines 1	Narvik	1996	T- 12021 (755 ± 90)	AD 1120 - 1399
Skagevågen II, Spildra	Kvænangen	1994	T- 11215 (750 ± 70)	AD 1132 - 1328
Seines 4	Narvik	2020	Tra- 15649 (850 ± 15)	AD 1164 - 1225
Fjellnes, Spildra	Kvænangen	1994	T- 11213 (815 ± 70)	AD 1170 - 1285
Seines 2	Narvik	2019	Beta- 538924 (560 ± 30)	AD 1310 - 1425
Seines 3	Narvik	2020	Tra- 15648 (550 ± 15)	AD 1327 - 1424
Rørmark	Sømna	2005	TUa- 4991 (530 ± 45)	AD 1385 - 1447
Djupfest	Lødingen	1996	T-12024 (290 ± 75)	AD 1442 - 1690
Melhurstjønna/Bijijjeaevrie	Overhalla	2005	TUa- 5051 (270 ± 50)	AD 1471 - 1681
Skrolsvik	Senja	1996	T- 12026 (245 ± 55)	AD 1478 - 1814
Juvika	Kvæfjord	2019	Beta- 538922 (320 ± 30)	AD 1482 - 1646
Røykenes	Lavangen	2020	Tra- 15652 (970 ± 15)	AD 1645 - 1800
Lekangen	Senja	2020	Tra- 15651 (100 ± 15)	AD 1694 - 1917
Ånesteinen	Sortland	2016	Beta- 450244 (180 ± 30)	AD 1726 - 1815

Så langt har fire nye  $^{14}\text{C}$ -dateringer vært utført på ulike individer, bestemt ut fra kjevebein, derav en liten bjørnunge (Seines 5). Alle dateringene inkludert  $^{14}\text{C}$ -dateringen fra 1996 samler seg til perioden fra tiden 1100- til 1300-tallet (Seines 1, 2, 3, 4 og 5, se tabell 1).

Oppsummert er det i dag  $^{14}\text{C}$ -datert 22 bjørneindivider i Norge og resultatene overrasker da dateringene viser til en svært lang gravpraksis. Den eldste sikre samiske bjørnegraven i Skandinavia kommer fra Tjeldøya (SaN. Dielldasuolo) i Tjeldsundet i Nordland fylke og dateres til romertid, 300 evt. Her har bjørnebeinene blitt datert to ganger for å sikre konteksten og verifisere den eldste datering som ble utført i 1996. Bein fra denne bjørnegraven ble funnet i 1961 og sendt inn til museet av lokale turgåere. Funnet

består av 11 beinfragmenter som stammer fra ett lite bjørneindivid. Den første prøven ble datert i 1996 og her var avviket stort med en datering til tiden 127–344 cal evt. I 2019 ble samme individ datert på nytt med en ny og mere presis datering til 235–385 cal evt og den nye datering bekrefter at dette er fra en bjørn som antas å være den eldste sikre bjørnegraven i nord.

I 2005 ble det foretatt en  $^{14}\text{C}$ -datering av et bjørnebein som hadde blitt funnet sammen med en bjørneskalle i ei hule på Hovøya helt sør i Nordland fylke (Dunfjeld-Aagård 2005). Skallen og beina ble bestemt til to ulike individer, og den største bjørneskallen var allerede knyttet til et lokalt sagn fra nyere tid om en bjørn som hadde omkommet i en skogbrann på øya der brølet fra bjørnen skal ha blitt hørt helt inn

til bygda. Det ble foretatt en  $^{14}\text{C}$ -datering av det andre individet og som viste seg å være langt eldre enn den yngre bjørnen. Beinene ble  $^{14}\text{C}$ -datert til perioden 1294–1021 cal fvt (Dunfjeld-Aagård 2005, s. 96). Bjørnebeinene fra Hovøya ble samlet sammen og tatt inn av lokal-kjente lenge før arkeologene fikk undersøke konteksten, og proveniensen er derfor svært usikker. Omstendighetene rundt dette funnet er så pass usikkert at det ikke er sikkert at den eldste bjørnen skal knyttes til det øvrige materialet, og inkluderes som del av gravpraksisens avgrensning over tid? Bjørnebeinet fra rundt 1100 fvt bør muligens settes i sammenheng med brunbjørnens status i jakt- og fangstsamfunnets sfære fra siste del av tidlig metalltid i nord. Dette funnet kan vise seg å være den aller eldste bjørnegravlokaliteten som kan tolkes innenfor en rituell deponering knyttet til en godt dokumentert samisk gravtradisjon, og i så fall tilhøre et over 3000 år gammelt ritual.

Den største konsentrasjonene av  $^{14}\text{C}$ -dateringene av bjørnegravene relateres til tidlig- og sen middelalder, 1050–1537 evt. Dateringene er tatt fra 12 av bjørneindivider som geografisk har en spredning fra Spildra og Dåfjord i Nord-Troms til Narvik i Ofoten samt en datering nord for Bodø og en datering fra Sømna sør i Nordland fylke. Den store konsentrasjonen med bjørnegraver relatert til middelalderen kan bety at bjørnejakten og synet på bjørnen som kultisk dyr var på

sitt mest intense blant samene. Trolig var bjørnejakten en spesialisert samisk jakttradisjon og godt etablert og akseptert i grenseområdene mellom samiske og ikke-samiske samfunn (Svestad 2018). Det var heller få restriksjoner eller tabuer knyttet til det kultiske aspektet ved denne formen for bjørnejakt selv om misjoneringen var i gang og den rituelle gravpraksisen rundt bjørnegravene må ha foregått uavbrutt til 1500-tallet. Det var ikke før den intensive misjonering blant samene for alvor satte i gang utover 1600-tallet at vi ser en nedgang i funnfrekvens på de samiske bjørnegravene.

De yngste dateringene fra de samiske bjørnegravene relateres til tiden 1537–1900 evt og dateringene kommer fra syv individer. Disse bjørnene konsentreres til Sør-Senja og Ofotenområdet, mens en bjørn fra denne tiden relateres til Nord-Trøndelag fylke. Gjennom datering av bjørnebeinene fra de samiske bjørnegravene har vi en unik historisk situasjon, at bjørnegravene i Skandinavia representerer Nord-Europas lengste og dokumenterte gravtradisjon, med sikker datering fra eldre jernalder 300 evt og frem til 1900-tallet.

### Motiver i bergkunsten til bjørn i huler og ur

Bjørnen har hatt en betydelig rolle for menneskene, helt fra de første sporene etter menneskelig bosetting, jakt og fangst på Nordkalotten.

Gjennom hele steinalderen ser det ut til at bjørnen har vært jaktet på, og kanskje først og fremst som viktig kjøttressurs på våren der alle deler av dyret har blitt ivaretatt og brukt som fett, tenner og skinn. På de eldste helleristningslokalitetene vi har i Skandinavia tidfestet til tiden mellom 10 000–5500 fvt, finner vi store naturalistiske dyremotiver. Her er flere avbildninger av store bjørnen spredt på flere lokaliteter i Nordland fylke (Helberg 2016). Dyremotivene er slipt inn i hård granitt ved hjelp av andre typer harde bergarter, og teknikken skaper reliefflinjer som vises best i sidelys om morgenen eller på ettermiddagen.

Inn mot tidlig yngre steinalder rundt 5500 fvt, finner vi helleristninger med hugde motiver. Disse figurene er mindre enn de slipte ristningene, der motivvalget er mere variert og gjenspeiler et stort antall mennesker, redskaper og dyr. For menneskene må det ha vært forunderlig å se at bjørnen gikk inn i hi, i huler og i urer og dermed ble borte deler av året, for så å komme tilbake. Dette har kanskje ledet hen til myter, sagn og fortellinger om bjørnen som vi i dag finner avbildet i bergkunsten gjennom hele steinalderen.

I yngre steinalder finner vi et stort antall motiver av brunbjørnen enten alene eller sammen med en bjørneunge i kombinasjon med spor og hiplass. Her blir også menneskene avbildet sammen med bjørnen i ulike jaktscener (se flere motiver fra [www.altamuseum.no](http://www.altamuseum.no)). Her

finnes motiver som er flere tusen år gamle som viser bjørnejakten, ikke ulikt jakten slik den er beskrevet i de etnografiske og skriftlige kildene fra ny tid, fra den tiden da det var kjent at samene jaktet på bjørn med spyd. På helleristningene fra yngre steinalder finner vi scener som viser hele jaktlag som samarbeider og som står utenfor hiet, klare til å drepe bjørnen. Kan hende trodde de at bjørnen hadde en spesiell kraft, en iboende åndelighet og at den var av gudelig opphav og kunne bevege seg mellom ulike verdener siden den lå i vinterdvale. Fasinasjonen over bjørnen har utvilsomt inspirert menneskene til å avbilde dyret på bergene gjennom hele steinalderen (Helskog 2012, s. 29).

I tusenårene før vår tid opphører lagning av bergkunst med hugde teknikker på bergflater i de nordligste av områdene i Europa, og bjørnen som motiv blir også helt borte. I den siste fasen med bergkunst i nord finner vi utelukkende okerfargede hellemalinger som trolig har vært utført over en svært lang periode gjennom deler av yngre steinalder, og som fortsetter som bergkunsttradisjon inn mot den eldre jernalderen (Helskog 2012; Helberg 2016). Her finner vi små figurer malt under hellere og på bergutspring men ingen bjørner er representert som motiv. Hellemalingene viser oftest til menneskelignende strekfigurer og varianter av geometriske figurer og mønstre. Det er svært sjeldent å finne dyremotiver og de få som finnes er motiver av





Figur 4. Bjørn avbildet på en slipt helleristning og ut fra høyde over havet er denne type bergkunst anslått til å være opptil 10 000 år gammel. Foto: Ingrid Sommerseth, UiT.

rein og elg slik som reinen på den nordligste hellemalingslokaliteten i Skandinavia, Lafjord i Nordkapp kommune (Helberg 2016, s. 99).

Oppsummert er det sannsynlig at bjørn og ritualene og praksis rundt fellingen har hatt stor betydning i de nordlige jakt- og fangstsamfunn fra 10 000–1700 fvt. Trolig oppfattet menneskene bjørnen som mektig og et dyr som man måtte respektere og derfor knytte rituelle handlinger til det slik vi ser det i bergkunsten i tiden før 1700 fvt. Funnet og dateringen av det enslige bjørnebeinet fra Hovøya i Nordland datert til

1100 cal fvt kan muligens settes i sammenheng med brunbjørnens status i de eldre jakt- og fangstsamfunnene i nord, men tangerer ikke helt tid med de yngste helleristningene fra denne perioden. De yngste bjørnemotivene i bergkunsten som vi kjenner til i Nord Norge finner vi i form av tre små bjørnefigurer på Amtmannsnes i Alta, relatert til periode IV, 2700–1700 fvt (Helskog 2012, s. 170).

Funnet av en sikker bjørnegrav fra Tjeldøya i Ofoten som er <sup>14</sup>C-datert til 300 cal evt viser likevel til en svært gammel samisk gravpraksis og



rituell behandling av bjørnen, noe som gjør det sannsynlig at de historiske og etnografiske beskrivelsene av jakten tydeliggjør slutten av en lang tradisjon ved å hedre akkurat dette dyret. De samiske bjørnegravene er i dag Nord-Europas lengste, dokumenterte gravtradisjon, dateret fra eldre jernalder og frem til 1800-tallet. Bjørnejakten og gravtradisjonene fortsatte lenge etter at samene møtte misjonærene og lenge etter at kristendommen for alvor ble innført i de samiske samfunnene mot slutten av 1700-tallet.

### Bjørnens kosmologi i landskapet

Det finnes mange beretninger og nedtegnelser som gir gode beskrivelser av selve bjørnejakten og ritualene rundt begravelsen og den samiske bjørnekulten. I de norske misjonsberetninger fra 1700-tallet kommer det frem at man tok vare på bjørnebeinene til jaktguden Leibolmai, for jaktlykke og respekt. Særlig er behandlingen av bjørnebeinene av arkeologisk interesse, fordi det er disse som blir gjenfunnet i ur og hulere. En ny osteologisk gjennomgang av bjørnebeinene vil med sikkerhet kunne si om bjørnebein ble margspaltet eller ikke, slik det hevdes at de ble i tidligere arbeid med beinmaterialet (Myrstad 1996). Så langt viser det seg at det er få bjørnebein som er påvirket av mennesket ved margspalting, noe en ny gjennomgang av de åtte individene på Seines i Narvik viser. Det eneste margspal-

tede beinet som ble funnet fra denne konteksten er i dag artsbestemt til rein, noe som er mere naturlig i forhold til de kulturhistoriske tradisjonene da marg fra reinbein var viktig for kosten. Likevel skal vi ikke se bort fra at det kan ha vært utøvd regionale skikker rundt behandlingen av bjørnebein, men de skriftlige kildene viser i all hovedsak til at beinene måtte behandles med respekt og sees på som en helhet i forhold til bjørnens anatomi. Noen kilder er tydelig på at beinene ikke måtte knekkes eller ødelegges, og de skulle begraves etter bestemte regler (Fjellström [1755] 1981, s. 30). Selv dikterpresten Petter Dass beskriver dette ritualet i Nordlands Trompet fra 1739: (...) *Naar kiødet af Biørnen frembære paa fad. Han samler Ryg-Raden og skankene lang. Ja alle hans been, og med siungende sang Begraver dem ned i en hule, (...)*».

Den samiske mytologien og de religiøse tradisjonene har vært mye forsket på i ulike fagdisipliner, og det er en konsensus blant forskere på at det finnes regionale variasjoner rundt utøvelsene av gravritualene både til både mennesket og bjørnen, men at åndelighet og det religiøse verdensbildet følger en felles struktur i hele Sápmi (Svestad 2018, s. 14). I tillegg til bjørnegravene er det registrert 400 samiske graver for mennesker, datert fra 1000 fvt og frem til 1700-tallet. Disse gravene ligger også langs kysten, gjemt i steinurer og i hulrom under store steinblokker eller med

en enkel jordbegravelse utenfor de kristne kirkegårdene. Lokaliseringen av gravene har en viktig fellesnevner for både mennesket og bjørnen i den samiske mytologien, og ritualene rundt gravleggingene gir et godt innblikk til samisk religionsforståelse og verdensbilde der begge parter er likeverdige (Schanche 2002; Svestad 2018).

Gravplassenes betydning i landskapet er ikke bare et resultat av menneskeskapte spor ved at det er lagt ned bjørnebein i urene og i hulrommene, men gravene må også forstås som en kulturell verdi som gir landskapet innhold. Hele naturen fungerte som et helhetlig kosmos, og gravritualene eller ofringene kunne derfor finne sted ved egnede fjell, i urer og i huler under steiner, på fjelltopper, i myr, ved fosser, i sjøer og kilder og ved levende trær (Manker 1957). Oppfattelsen av landskapet som hellig var derfor sentralt, og de hellige stedene ligger som regel i tilknytning til områder hvor de har bodd folk, og steder hvor man flyttet med reinflokkene, jaktet og fisket (Hultkrantz 1985, s. 25–26).

I den tidlige samiske verdensanskuelsen og åndelighet ble naturen oppfattet som besjelet. Ånder hersket over alle viktige steder ute i naturen som omfattet dyr, vekster, elver, vann, sjøer og fjell. Visse steder ble sett på som særlig betydningsfulle og hellige, og slike steder kunne tjene til som kultplasser (Manker 1957). Dette beror på at man trodde at landskapet og natu-

ren rommer andre makter og personer enn bare mennesker, og de andre maktene kan være forfedre, gode og onde ånder og guder som man må forholde seg til. Noen av de andre har man hatt et bytteforhold til mens andre har man bare vist respekt for gjennom være- og talemåte. Disse spesielle stedene som rommet de andre i landskapet avkrevde respektfylte handlingsmønstre (Jernsletten 2009).

I det samiske språket er det spesielle ord og stedsnavn som viser til steder og områder som avkrever respektfylte handlingsmønstre, og slike steder i naturen kan ofte være knyttet til bjørnegravene som for eksempel Helligtinden (Bassevárri, SaN.) på Tjeldøya som rager 948 meter over havet og ligger rett ovenfor der bjørnegraven ligger. Fra en annet muntlig kilde er det registrert en fjellside med Saivoportal rett ved en av bjørnegravene som ligger in situ i Vesterålen. Dette er en spesiell fjellformasjon som har en portlignende form og som tolkes som en vei inn til en annen verden og anses som hellig. Det er flere steder i naturen som kan regnes som en Saivoplass, som for eksempel fjell, innsjøer og vann, men alltid et sted hvor det finnes hjelpende skytsånder og en verden man kunne komme til hvis man hadde levd rett og ofret til Saivos ære (Leem 1975 [1767]; Manker 1957; Salmi et al. 2015). Mange av de andre bjørnegravlokaliteter i Nord-Norge ligger ofte i nærheten av en sieide, som en spesiell steinformasjon som man hedret for god

jaktlykke eller for å sikre godt vær eller gode forhold for tamreinflokkene. Slike steder er ikke uvanlig og var en viktig påminnelse om at man skulle respektere de lokale åndene og ikke glemme høyere makters tilstedeværelse. Denne kategorien eller typen samiske kulturminner lar seg ikke tidfeste og er kjent i de skriftlige kildene fra 1500-tallet (Sommerseth 2009, s. 59).

### Bjørnenes kosmologi i kildene

Steinurene som gravsted for bjørnen var ment å fungerer som åpne passasjer til de ulike verdener, som himmelen eller til dødstriket og kan hende hvis man ser nærmere på gravenes lokalisering er disse også knyttet til landskapselementer som Saivo enten de ligger ved fjell eller ved fjordene eller vann. Bjørnens naturlige vintersøvn kan være en mange grunner til at den ble betraktet som et dyr med hemmelighetsfull kraft, et dyr som ble borte om vinteren for så å komme tilbake til liv når sommeren kom. Alle hulrommene og åpningene i urene kunne være egnede steder for reiser og for transformasjoner mellom de ulike verdenene (Myrstad 1996, s. 66–67; Svestad 2018, s. 26). Et annen forklaring er at valgt gravplass for bjørn har store likhetstrekk med hiplassen, at man ønsket å føre bjørnen tilbake til stedet hvor den ble født. Et dominerende trekk ved gravene er at beinene alltid ligger tørt og luftig, og aldri i fuktig jord, og grunnen til dette kan bety at det

var viktig at beinene skulle holdes tørre slik at de var egnet for en metaforisk forflytning mellom de ulike verdener. Tolkningene mellom ei ur og naturlig hiplass trenger ikke stå i motsetning til hverandre, men gir utfyllende beskrivelser av kriterier for valg av gravsted.

Bjørnen er ofte et dyr som er avbildet på Goavddis, den samiske trommen, og da i relasjon til de andre gudene og andre dyr som er avtegnet på trommeskinnet. Før jakt og andre viktige hendelser brukte man trommen for å påkalle gudenes velvilje, og det var alltid påkrevd å rådføre seg ved hjelp av trommen før man skulle ut på bjørnejakt (Schefferus 1956 [1673], s. 255). Bildene på de samiske trommene er tolket til å representere et mikrokosmos av det samiske universet, men trommene i Sápmi varierer stort i utforming og motivvalg. De fleste av trommene er gjengitt av misjonærer som igjen gjorde sine fortolkninger noe som har ført til flere varianter avtegnet i skriftlige kilder (Friis 1871). Hvilke figurer som er representert avspeiler også de ulike regionale tradisjonene. Likevel er det flere indikasjoner på at bjørnen og guden Leibolami tilhører samme kosmologiske nivå da disse to er avbildet vandrende sammen på noen av trommene. I Friis gjengivelse fra 1871, s. 31, finner man flere fortolkninger av trommene, og på tromme nr 1, som opprinnelig var avtegnet av Thomas von Westen, forklares Leibolami som selveste «bjørneguden».

Guden Leibolami er regnet som en jordisk gud som var en viktig skogs- eller jaktgud og var ansett som bjørnens beskytter. I en avskrift av Nærøymanuskriptet fra 1723 kommer det frem at god jaktlykke avhang av et godt offer til guden Leibolmai, og offeret var da jaktredskapene som pil og bue. I samme kilde beskriver misjonæren Johan Randolph, som bodde på Nærøy i Nordland i tiden 1718–1727, at bjørnen også ble omtalt som Guds hund. Det var særlig viktig å få tillatelse til å felle bjørnen og valg av offer til denne jaktguden var viktig for ikke å bli revet ihjel slik som Schefferus beskriver det (1956 [1673], s. 255). Bjørnen og guden Leibolami finnes også avbildet på flere av trommene i Friis gjengivelse, enten alene eller sammen med gudene som på tromme nr 2, nr 4, nr 7, nr 8 og nr 10 etter Friis egen nummerering (1871, s. 31–46). På tromme nr 7 i samme bok ser vi bjørnen vandre i noe som er tolket som granskog sammen med sin beskytter guden Leibolmai, begge på vei mot det hellige offerberget Saivo. De opprinnelige tolkningene av denne spesifikke samiske trommen var gjort av misjonæren Knut Leem i boken *Finmarkens Lapper* fra 1767. I dag er det funnet flere trommer enn det som gjengis i Friis skrifter og nye fortolkninger er lagt til, men det som er interessant er at bjørnens viktige posisjon vises på trommene.

I nyere tids kilder hvor samene selv forteller, kommer det frem at respekten for bjørnen var stor, men

ikke betingelsesløs (Turi 1917, 1931; Edsman 1994; Ryd 2007). Bjørnen ble ansett som sterk, men ikke slu og heller ikke særlig lur. I flere av Qvigstads (1928, s. 1–28) nedtegnelser over samiske eventyr og sagn fra Troms og Finnmark blir det hele tiden fremhevet hvordan reven alltid lurte bjørnen selv om den alltid var den sterkeste. I boka «Samer berättar» (Ryd 2007, s. 173) fortalte Nils Tølja at da han var ung gutt, tidlig på 1900-tallet, ble det snakket om at bjørnen var lat fordi den gikk i hi for å sove om vinteren, og at det var trolldom som gjorde at den ikke frøs ihjel. Andre historier handlet om respekt for dyret og at det ble ansett som et individ helt fra gammelt av, når den bare fikk mulighet til å samarbeide med menneskene. Lignende fortellinger finner vi i kildene fra 1700-tallet der hensynet til bjørnen og den plass sammen med menneskene gjenspeiles i jakttradisjonene, seremoniene og i begravelsesritualene.

### Bjørnen som hører og forstår alt!

Bjørnen blir kalt for *Guovža* (SaN), *Biernna* (SaL) og *Duvrie* (SaS) i de ulike samiske språkene, men er et navn som det er best å unngå å bruke i det daglige, for ikke negativt å påkalle bjørnens oppmerksomhet. I følge de eldre etnografiske og skriftlige kildene blir det fremhevet at bjørnen kunne høre og skjønne alt som foregikk rundt seg, den for-

sto menneskenes språk. Derfor kunne man aldri snakke om bjørnen ved dens egentlige navn og valgte heller omskrivninger og metaforer for å lure bjørnen (Gaski 2020). En metaforisk språkbruk viser til en rik samiske språktradisjon og er viktig i joiken, og den vises tidligst i den litterære tradisjon der gamle samiske myter, sagn og dikt flommer over av hentydninger og symboler som skal forstås som noe mere med flere hentydninger (Gaski 2020, s. 14). Bjørnen måtte ikke høre om alle planene som forelå før jakten begynte, og man skulle heller ikke snakke høyt om hvordan jaktbyttet skulle deles da det kunne føre til at bjørnen ville skade den som var mest grådig (Fjellström [1755] 1981). I det samiske språket er det ellers et rikt og presist mangfold på dyrenes variasjon og beskaffenhet, mens metaforene på bjørnen skal virke tilslørende men likevel være forståelig for den som lytter slik at bjørnen ikke skal forstå.

De samiske kallenavnene og metaforene på bjørnen varierer og er brukt forskjellig fra en region til en annen, og kildene viser til mange navn som er brukt på bjørnen, for eksempel; Áddja (bestefar), Áhkku (bestemor), Dárfot (den torvliggende), Muodda (den gamle pelsen), Basse-váise (det hellige viltet), Ruomse-gállis (mosegubben), Suohkat (den tykkhårete) bare for å nevne noen (Rheen 1671; Fjellström [1755] 1981; Friis 1871). Samtlige navn beskriver bjørnen som godslig og trivelig og som en nær gammel

slektning til tross for sin fryktinngytende styrke. De ulike metaforene og navnene som er gitt bjørnen kjenner vi fra kildene fra 1700-tallet, og navnene har i alle fall to formål. Det ene er å skjule jaktplanene menneskene hadde når de skulle forberede og gjennomføre jakten. Det andre er å knytte bjørnen til familien og samfunnet som en slektning. Dette var kanskje spesielt viktig for å tilfredsstille gudene, og særlig jaktguden Leibolmai som rådet over viltet og over jegerens mulighet til å skaffe mat (Leem 1767, s. 413).

Hos mange andre nordlige folk i Arktis har bjørnen vært ansett som likeverdig i forhold til menneskene. Selv om bjørnen ble jaktet på var det ikke bare ferdighetene til jegeren som spilte inn ved felling, men like viktig at bjørnen av fri vilje overgir seg til jegeren så menneskene kan få den maten de trengte for å leve (Edsman 1994). Andre steder igjen har bjørnen en viktig rolle som opprettholder av orden i det store kosmos og navnet Arktis kommer av det greske ordet «arktus» som igjen refererer til bjørnen og det store stjernebildet på himmelen Ursa Major som er Store bjørn.

I norsk folketro finnes det også utallige sagn og fortellinger, og bjørnen er det dyret som går igjen i de fleste eventyr og fortellinger. I den norske språket finner vi lignende metaforer og navn brukt om bjørnen som referer til den trivelige og koselige dyret: Bamse- bra- kar, bestefar, bingse, gubben, bestefar i lia

og den pelsklede. Lik de samiske fortellingene blir bjørnen ofte lurt av reven i de norske eventyrene, og i det kjente eventyret om «Kvitebjørn kong Valemon» (folkeeventyr.no) blir bjørnen forvandlet til en prins. Dette eventyret har mange likheter med sagnet fra Lycksele (Liksjo, SaU) som Fjellström (Fjellström [1755] 1981, s. 15) skrev ned, om de tre brødrene som har en søster som rømmer og bor sammen med bjørnen. Felles for alle folk som jaktet på bjørnen i de cirkumpolare områdene, er at en den nøt stor respekt og den ble jaktet på fordi den også var en viktig matressurs, særlig om våren. Bjørnen har derfor fylt mange flere roller, både som matressurs, som kultisk dyr som kunne gi jaktlykke til samfunnet og ikke minst heder til familien og jegerne.

### Spor etter bjørnekultus på 1700- og 1800 tallet

I Ofoten, Vesterålen og Sør-Troms er det registrert og dokumentert 15 bjørnegraver med tilsammen 19 bjørneindivider, noen graver ligger intakt i naturen, andre finnes i magasinene og to er sannsynliggjort etter muntlige og skriftlige kilder. I tillegg er det to lokaliteter i Vesterålen som ennå ikke er utforsket og må befares etter tips og muntlige kilder. Den store konsentrasjonen med bjørnegraver i Ofoten er spesiell, og utgjør 45 prosent av alle bjørnegravlokalitetene i Norge. Spørsmålet er hva dette kan skyldes?

Var bestanden av brunbjørn ekstra stor i disse områdene i historisk tid? Har jakttradisjonene og den samiske gravskikken vært sterkere her gjennom tid? Eller har disse gravene vært bedre gjemt og dermed fått ligget i fred frem til i dag?

Bjørnegravene i Ofoten ligger spredt i denne delen av Nord-Norge; fra Tysfjord i sør med tre gravfunn, via Narvik med ei grav, til Vesterålen og Tjeldsund der det er funnet fem graver og til nordre Nordland med Skånland, Lavangen og sørlige deler av Senja med fem graver. Denne regionen er også representert med seks av de yngste <sup>14</sup>C-daterte gravene som er funnet, og vitner om at den rituelle tradisjonen med bjørnegraver varte lenge etter at samene var kristnet. Tidsspennet er stort for denne regionen der den eldste graven fra Tjeldøya, som nevnt tidligere, dateres til romertid 300 evt og like ved i samme område har vi en grav som er datert til 1700-tallet.

Ved gården Djupfest i Tjeldsundet ble det under siste verdenskrig funnet ei samisk urgrav med menneske i. Fra gamle brev i arkivet på museet kommer det frem at hodeskallen fra denne skjelettgraven ble sendt til Anatomisk Institutt i Oslo i 1945. Resten av skjelettet ble liggende igjen i graven og ikke gjenfunnet før 12 år senere. Da det ble bygget riksvei her i 1957, ble restene av urgraven undersøkt av arkeolog Povel Simonsen ved Tromsø Museum og han bekreftet at det dreide seg om et delvis bevart skjelett som lå



under ei stor steinblokk i ura (Sommerseth 2020). Skjelettet var dekket med never, i likhet med mange andre samiske urgravene og knyttet til en samisk gravskikk (Svestad 2018, s. 17). Simonsen observerte ingen funn utover beinene, og som han selv formulerer; *“oldsaker fandtes ikke”*. I dag mener man denne graven kan relateres til 1000-tallet, siste del av vikingtid, en antakelsen som støttes av sammenlignbart materiale og nyere forskning på de samiske urgravene (Schanche 2000; Svestad 2018).

I tillegg til denne omtalte urgraven ble det også observert ei bjørnegrav like i nærheten av menneskegraven. Familien som bodde på Djupfest hadde gjennom flere år samlet sammen bein som lå spredt utover i terrenget i ura. Knoklene ble levert inn til Tromsø Museum i 1994 og beinmaterialet består av et individ og <sup>14</sup>C-datert til 1500–1600 tallet. Ved en ny registreringsrunde i forbindelse med et veiprosjekt (Hålogalandsveien) ble det funnet et lite hulrom med oppmurte flate steiner inne i huleåpningen, og denne tolkes som hulrommet der denne bjørnen en gang var blitt begravet (Sommerseth 2018, s. 31). En tett relasjonen mellom menneskegraver i ur og bjørnegraver er ikke uvanlig og slike gravsteder er kjent fra flere steder i Nord-Norge som for eksempel på Spildra i Nord-Troms og ved Melhustjønna i Nord-Trøndelag, på steder i landskapet som avkrevde respektfylte handlingsmønstre (Sommerseth 2018, s. 31). Duali-

teten ved dette gravfenomenet er tidligere diskutert og det viser seg at både menneske- og bjørnegravene har mange sammenfallende fellestrekk. De kan være flere tusen år gamle og de opptrer i de samme periodene og derfor antatt å ha en samtidig opprinnelse men relatert til ulike steder i nord (Svestad 2018, s. 24).

Fra muntlige kilder kjenner vi til at bjørnebegavelser ble praktisert i Vesterålen helt frem til begynnelsen av 1800-tallet (Bjørnson 1916). Vesterålen sammen med Tysfjord og Sør-Troms befinner seg i et geografisk område hvor vi finner syv av de aller yngste <sup>14</sup>C-daterte bjørnegravene i Norge. I en statistikk over antall felte bjørn i Norge fra historisk tid fra rundt 1850 var det felt 60 brunbjørner ut fra en estimert bestand på 3000 individer (rovdata.no). Den mest omtalte historien om en bjørnejeger i nord er den om sjøsamen Åne Ånesen (1745–1811). Han skal ha felt over hundre bjørner som autorisert jeger (Borgos 2020). Utover 1700-tallet var det i mange områder vanlig å ha ei ordning om «bjønnskatt», der samer kunne skattlegge norske bumenn som betaling for tjenester. Det blir fortalt at innkrevningen skjedde ved at bjørnejegeren rodde med en liten båt i fjordene fra gård til gård med den skutte bjørnen i robåten. Dette som en påminnelse om bjørneplagen, og for å vise at jegeren kunne sine saker ved å felle bjørn. Det store antall med bjørnegraver her kan kanskje også forklares med at det var en



Figur 6. En bjørn som angriper en rein? Bjørnehodet er plassert i reinens skulderparti. Over bjørnen er det to bjørnespor med klør. Motivet kan også tolkes som en symbiose mellom rein og bjørn der begge dyrene blir oppfattet som like viktig for menneskene. Helleristningen er nylig funnet på Isnestoften i Alta kommune, datert til 5000–4000 BCE. Foto: Ingrid Sommerseth, UiT.

stor bestand i Nord-Norge utover 1500-tallet, som bekreftes i kildene til presten Peder Claussøn Friis (1545–1614). Hans beskrivelser av natur og folkeliv i Norge er fra hans samtid. I avsnittet om Lofoten og Vesterålen heter det: « (...) *saa mange biørne at ei ere saa mange i nogit læn i Norig, oc giøre stor skade, særlig på queg, men ocsaa paa fisk oc tran. Thi hand rifuer fisk ned aff deris fiskehjalde (...)*» Så en organisert bjørnejakt av kyn-dige jegere var sannsynligvis sett på som en nødvendighet (Storm 1881, s. 375)

I Djupfjorden i Vesterålen finnes det en stor steinblokk som blir kalt for Ånesteinen, av navnet oppkalt etter den berømte bjørnejegeren Åne. Under den store steinblokken lå det flere bein som lokalbefolkningen og etterkommere viste om, og det knyttes mange historier til disse beinene (Andersen 1993). Bjørnebeinene er osteologisk undersøkt og de kommer fra en bjørn og i tillegg var det noen få reinbein. Opprinnelsen til stedet og navnet var angivelig at bjørnejegeren Åne sloss med en stor bjørn rett ved denne steinen. Åne

klarte til slutt å felle bamsen etter å ha blitt skadet i ansiktet av bjørnekloa. Dette var et merke han skal ha båret som hederstegn for resten av livet. Tre nye <sup>14</sup>C-dateringer av skjellettet bekrefter at denne bjørnen ble felt på slutten av 1700-tallet i den tiden Åne var en virksom bjørnejeger.

I dag finnes det flere lokale fortellinger om hvorfor beinene hadde blitt lagt under Ånesteinen, og flere knyttes til en praktisk forklaring som at kjøttet fra bjørnen berget jegeren og hans familie gjennom en lag vinter. En annen historie går ut på at bjørnen ble felt og gjemt under steinblokken for at bygda skulle ha et praktisk og tilgjengelig forrådslager over vinteren (Andersen 1993). Begge versjonene kan avkrefte da det ikke ble funnet kutt- og skjæremerker på beinene eller spor etter margspaltede bein.

Utover 1800-tallet forsvinner fortellingene og kunnskapen om de mange gravene og det kommer andre alternative forklaringer på hvorfor det ligger bjørnebein i hulene og urene. De religiøse og rituelle tradisjonene endres til praktiske forklaringer slik som eksemplet fra Vesterålen viser. Det florerer med moderne historier om at bjørnene ble begravet som forrådslager, at de var fanget i hulene som følge av skogbrann eller at de sultet ihjel i hulene. Slike historier er mange, og særlig langs kysten er tapet av kunn-

skap, minner og tradisjoner rundt de samiske urgravene en konsekvens av fornorskning utover 1800-tallet.

Bjørnebeinene fra Ånesteinen som er datert til slutten av 1700-tallet ble trolig lagt der i tråd med de gamle samiske skikkene, for å hedre og respektere bamsen og for å fornye jaktlykken til tross for at misjonsvirksomheten var intens. Bjørnegravlokaliteten i Djupfjorden skiller seg ikke ut fra resten av materialet og denne graven viser til de samme rituelle praksisene ved plassering og behandling av bein samt lokalisering i likhet med de langt eldre lokalitetene fra jernalderen og middelalderen. Det fortelles at da Åne lå på det siste hørte han bjørnen krafse på veggen utenfor boligen sin: «Nå får han være», sa den gamle bjørnejegeren. I dag er Ånesteinen et yndet turmål med spektakulær utsikt, og stedet ivaretar en rik samisk historie med mange lag i likhet med de øvrige bjørnegravene i Skandinavia.

---

Ingrid Sommerseth er forsker med doktorgrad i arkeologi ved Norges arktiske universitetsmuseum, UiT. Hun arbeider med forvaltning og forskning på bergkunst i Nord-Norge, og har et pågående forskningsprosjekt om de samiske bjørnegravene i nord. E-post: [ingrid.sommerseth@uit.no](mailto:ingrid.sommerseth@uit.no)

---

## Referenser

- Andersen, Oddmund 1991. *Rapport fra registrering på Seines i Narvik kommune*. Upublisert kulturminnerapport Norges arktiske universitetsmuseum, UiT
- Andersen, Oddmund 1993. *Rapport fra registrering av Ånesteinen, Sortland kommune*. Upublisert kulturminnerapport Norges arktiske universitetsmuseum, UiT
- Bjørnson, Inga 1916. *Dundor-Heikka og flere lappers historier fortalt av dem selv*. Optegnelser fra Ofoten. ALB, Cammermeyers forlag, Kristiania
- Borgos, Johan 2020. *Samer ved storhavet*. Orkana forlag, Stamsund
- Dalen, Håkon & Frafjord, Karl 2020. *Rapport fra undersøkelse av brunbjørn fra Dåffjord i Karlsøy kommune*. Upublisert rapport, Norges arktiske universitetsmuseum, UiT
- Dass, Petter 1992 [1739]. *Nordlands Trompet eller Beskrivelse over Nordlands Amt*. Oslo, J/M Stenersen forlag
- Dunfjeld--Aagård, Lisa 2005. *Sørsamiske kystområder. Tolkning av samisk tilstedeværelse i Ytre Namdal*. Upublisert hovedfagsoppgave i arkeologi. Norges arktiske universitet, UiT
- Edsman, Carl-Martin 1994. *Jägaren och makterna. Samiske och finska björnceremonier*. Dialekt- och folkeminnearkivet i Uppsala
- Fjellström, Pehr 1981 [1755]. *Kort berättelse om Lapparnas björna-fänge Samt deras der wid brukade widskeppelser*. Norrländska Skrifter nr. 5, Facsimilieutgåva, Umeå
- Friis, Jens Andreas 1871. *Lappisk Mythologi. Eventyr og Folkesagn*. Christiania
- Gaski, Harald 2020. *Myths, Tales and Poetry. From Four Centuries of Sámi Literature*. Gaski, Harald (ed.). *An Anthology*. ČálliidLágádus 2020
- Helberg, Bjørn Hebba 2016. *Bergkunst nord for Polarsirkelen. Tromsø Museums skrifter XXXVI*, Orkana Akademisk
- Helskog, Knut 2012. *Samtaler med maktene. En historie om verdensarven i Alta. Tromsø Museums skrifter XXXIII*, Norges arktiske universitet, UiT
- Hultkrantz, Åke 1985. *Reindeer nomadism and the religion of the Saamis*. Bäckman, Louise and Hultkrantz, Åke (eds.). *Saami Pre-Christian Religion. Studies on the oldest traces of religion among the Saamis*. Almqvist & Wiksell, Stockholm. s. 10–28
- Jernsletten, Jorunn 2009. *Bissie dajve. Relasjoner mellom folk og landskap i Voengel-Njaarke sjtte*. Doktorgradsavhandling i religionshistorie ved Norges arktiske universitet, UiT
- Leem, Knud 1975 [1767]. *Beskrivelse over Finnmarkens Lapper, deres tungemål, Lenemaade og forrige Afgudsdyrkelse*. Efterord av Asbjørn Nesheim, København
- Manker, Ernst 1957. *Lapparnas heliga ställen: kultplatser och offerkult i belysning av Nordiska museets och landsantikvariernas fältundersökningar*. Acta Lapponica. XIII Nordiska Museet, Stockholm
- Myrstad, Ragnhild 1996. *Bjørnegraver i Nord-Norge. Spor etter den samiske bjørnekulten*. Upublisert hovedfagsoppgave i arkeologi. Norges arktiske universitet, UiT
- Niurenius, Olaus Petri 1645. *Lapland eller beskrivning öwer den nordiska trakt, som lapparne*



- bebo i de avlagsnaste delarna av Skandien eller Sverige. *Bidrag til k nndom om de svenske landsm len ock svensk folkeliv*. Wiklund K. B. (red.). XVII:4, Uppsala 1905
- Petersen, Theodor 1940. En bj rnegrav. Trekk av lappisk folketro. *Viking. Tidsskrift for norr n arkeologi*, Bind IV, Oslo. s. 153–167
  - Qvigstad, Just 1928. *Lappiske eventyr og sagn fra Troms og Finnmark*. Institutt for sammenlignende kulturforskning, Serie B: skrifter X. Oslo
  - Rheen, Samuel 1671. *En kort relation om Lapparnes Lefwarne och Seder, wijd-Skiepellsser, sampt i m nga Stycken Grofwe wildfarellsser. De Svenska landsm len och Svens Folkeliv*. Wiklund K. B. (red.). XVII:1. Uppsala 1897
  - Ryd, Yngve 2007. *Ren och Varg. Samer ber ttar*. Natur och Kultur, Stockholm
  - Schanche, Audhild 2000. *Graver i ur og berg. Samisk gravskikk og religion fra historisk tid til nyere tid*. Davvi Girji OS, Karasjok
  - Salmi, Anna-Kaisa,  ik s, Tina, Fjellstr m, Markus & Spangen, Marte 2015. Animal offerings at the S mi offering site of Unna Saiva. Changing religious practices and human–animal relationships. *Journal of Anthropological Archaeology*, 40. s. 10–22.
  - Schefferus, Johannes 1956 [1673]. *Lapland.  vers ttning fr n latin av Henrik Sundin. Granskad og bearbetad av John Granlund, Bengt L w och John Bernstr m*. Utgivare Ernst Manker. Acta Lapponica VIII. Nordiska Museet, Stockholm
  - Solsten, Ann-Kristin 2016. *Samiske bj rnegraver – deres utseende og plassering i landskapet*. Upublisert kandidatoppsats i arkeologi, Uppsala Universitet
  - Sommerseth, Ingrid 2009. *Villreinfangst og tamreindrift i Indre Troms: belyst ved samiske boplasser mellom 650–1923*. Doktorgradsavhandling i arkeologi ved Norges arktiske universitet, UiT
  - Sommerseth, Ingrid 2018. *Samiske kulturminner og kulturhistorie langs H logalandsveien*. Rapport fra H logalandsvegprosjektet 2015–2016. Sametinget
  - Sommerseth, Ingrid 2020. Bj rnejakt og samisk gravtradisjon. *Ottar* 5:2020, Nr. 333- rgang 66. UiT Norges arktiske universitetsmuseum, s. 32–42
  - Storm, Gustav 1881. *Om Peder Clauss n Friis og hans skrifter*: Indledning til den norske historiske Forenings Udgave af hans Skrifter. Kristiania
  - Svestad, Asgeir 2018. Entering other realms: S mi burials in natural rock cavities and caves in northern Fenno-Scandinavia between 900 BC and AD 1700. Bergsvik, Knut Andreas and Dowd, Marion. (ed.). *Caves and ritual in medieval Europe AD 500–1500, Part I: Northwestern Europe*, Oxbow book. United Kingdom s. 13–31
  - Turi, Johan 1917. Muittalus Samid Birra. *En bok om Lapparnas Liv*. Demant-Hatt, Emilie. (red.). Wahlstr m & Widstrand, Stockholm
  - Turi, Johan 1931. *Fr n fj llet*. C.W. K. Gleerups F rlag, Lund
  -  ik s, Tiina, Puputti, Anna-Kaisa, N n ez, Milton, Aspi, Juoni & Okkonen, Jari 2009. Sacred and Profane Livelihood: Animal bones from Sieidi Sites in Northern Finland. *Norwegian Archaeological Review*, Vol. 42:2 s. 109–122

