



Den som tier samtykker?



-samiske erfaringer fra Snøhvit

STV-3900

Therese Henriksen

*Mastergradsoppgave i statsvitenskap
Fakultet for humaniora, samfunnsvitenskap og lærerutdanning
Universitetet i Tromsø
Våren 2010*

29 171 ord, 90 sider.

Forord

Endelig var oppgaven ferdig. Dette har vært et langt, krevende og lærerikt år, men jeg klarte det til slutt! Selv om det å skrive en masteroppgave er en ensom affære, ville jeg nok ikke klart det uten bidrag fra mine mange gode hjelpere.

Takk til Studiesenteret Finnsnes for all støtte gjennom prosjektet ”Regionale forutsetninger for vekst og utvikling i Nord-Norge”. En spesiell takk til prosjektets veiledere; Jens-Ivar Nergård, Kjell Arne Røvik og Svein Jentoft. Jeg har følt meg veldig privilegert som har fått være med på dette prosjektet, og gleder meg til å se fortsettelsen av det.

Min veileder fra instituttet har vært Hans-Kristian Hernes, takk for alle innspill. En stor takk rettes også til alle mine informanter som bidro med uvurderlig informasjon.

Tusen takk til alle mine fine medstudenter på ”Brakka”, som med sine oppmuntringer, trøstende ord og humor gjorde denne prosessen mindre ensom og mye hyggeligere. Takk til Turid med sine fantastiske kommentarer og feministiske pekefinger, takk til Lotte for mulighet til å lufte ut frustrasjon og å ha noen å konspirere med, og tusen takk til Marte for enestående oppmuntring og smittende humør. Dere er best!

Ailo sine besteforeldre i Hammerfest har stilt opp med barnepass i sluttspurten, tusen takk! En spesiell takk til mamma som har bidratt med korrekturlesning, som har vært flink å oppmuntre meg over telefonlinja, og som alltid har trodd at dette skulle jeg klare. Skal bli flinkere å høre på deg fremover.

Tusen takk til min kjære Leif Henrik, som har bestått denne ildlåpen med glans. Jeg er veldig takknemlig for å være gift med en så tålmodig og forståelsesfull mann.

Det er ikke bare jeg som har lært nye ting dette året. Ailo har lært seg at det er lurt å gi beskjed når Cherroxene er for trange, at når mamma sovner på sofaen kan man rekke å spise ganske mye tannkrem, og at man kan ha det artig på nissefest i barnehagen også uten nisselue. Hva med at vi er enige om at dette året har vært karakterbyggende for oss begge, Ailo? Så lover jeg deg at i sommer bytter jeg ut skole med Sabeltann.

Therese Henriksen

Tromsø, 4. juni. 2010.

Den som tier samtykker.

Norsk ordtak

Den som samtykker, tier ikke.

Tradisjonell samisk holdning

Innholdsfortegnelse

1	INNLEDNING	1
1.1	INNLEDNING OG TEMA	1
1.2	BAKGRUNN: HAMMERFEST –MELLOM CANADA OG RUSSLAND	1
1.3	PROBLEMSTILLING	3
1.4	ANTAKELSER	4
1.5	TEORETISK TILNÆRMING	5
1.6	FORSKNINGSDESIGN	5
1.7	DISPOSISJON	6
2	BAKGRUNN	7
2.1	INNLEDNING	7
2.2	CANADA	8
2.2.1	<i>Canadas energiproduksjon</i>	8
2.2.2	<i>Canadiske urfolk</i>	9
2.2.3	<i>Petroleumsutbyggingenes konsekvenser og løsninger for urfolk</i>	9
2.3	RUSSLAND	11
2.3.1	<i>Russlands urbefolkning</i>	11
2.3.2	<i>Russland: Energi som maktmiddel</i>	11
2.3.3	<i>Konsekvenser av russisk energipolitikk</i>	12
2.4	NORGE: SNØHVIT I HAMMERFEST	14
2.4.1	<i>Norges urbefolkning –samene</i>	14
2.4.2	<i>Om Snøhvit og norsk petroleumspolitikk</i>	18
2.4.3	<i>Samer i Hammerfest-området</i>	20
2.4.4	<i>Konsekvensene av Snøhvit</i>	21
2.5	OPPSUMMERING	23
3	TEORETISK TILNÆRMING	25
3.1	INNLEDNING	25
3.2	GENERELT OM BESLUTNINGSTEORI	25
3.3	STRØMPERSPEKTIVET	26
3.4	RESSURSMOBILISERINGSTEORI	32
3.5	OPPSUMMERING	38
4	METODISK DEL	39
4.1	INNLEDNING	39
4.2	ULIKE KILDETYPER	39
4.2.1	<i>Dokumenter</i>	39
4.2.2	<i>Intervjuer</i>	40
4.2.3	<i>Media</i>	42
4.3	AVVEININGER	42
4.4	TOLKNING AV DATA	43
4.5	OPPSUMMERING	45
5	SNØHVITPROSESSEN	46
5.1	INNLEDNING	46
5.2	POLITISK BEHANDLING	46
5.2.1	<i>Hammerfest kommunestyres behandling av Snøhvitsaken</i>	47
5.2.2	<i>Fylkestingets behandling av Snøhvitsaken</i>	48
5.2.3	<i>Sametingets behandling av Snøhvitsaken</i>	48
5.2.4	<i>Stortingets behandling av Snøhvitsaken</i>	54
5.3	MEDIEDEKNING	55

5.3.1	<i>Retrieveranalyse</i>	55
5.3.2	<i>Historiedebatt i Nordlys og Ságat</i>	57
5.3.3	<i>Annen mediedekning</i>	60
5.4	OPPSUMMERING	61
6	PÅ JAKT ETTER FORKLARINGER	62
6.1	INNLEDNING	62
6.2	POTENSIELLE FORKLARINGER PÅ MANGLENDE MOBILISERING	62
6.2.1	<i>Organisering av beslutningsprosessen</i>	63
6.2.2	<i>Sametinget som aktør</i>	65
6.2.3	<i>Lokalt engasjement</i>	71
6.3	OPPSUMMERING	83
7	AVSLUTNING	85
7.1	INNLEDNING	85
7.2	SENTRALE FUNN	85
7.3	PETROLEUM I URFOLKSOMRÅDER I ET GLOBALT PERSPEKTIV.....	86
7.4	VEIEN VIDERE.....	87
7.5	OPPSUMMERING	89
8	KILDER	91
8.1	LITTERATUR	91
8.2	RAPPORTER, UTREDNINGER OG OFFENTLIGE DOKUMENTER	92
8.3	AVISER OG NETTSTEDER	93

1 Innledning

1.1 Innledning og tema

Petroleumsutbygging skaper debatt i de fleste deler av verden, og debattens temperatur synes å øke desto lenger nord en beveger seg. Å plassere et potensielt miljøskadelig industrianlegg i Arktis skaper kontrovers og reaksjoner, men ikke nødvendigvis fra de miljøene som utbyggingen synes å gi størst konsekvenser. Urfolk som bebor de arktiske områdene reagerer ikke alltid på den måten og i den grad man kanskje skulle kunne forvente. En vil kanskje anta at ettersom disse folkegruppene gjerne er fullstendig avhengig av naturen rundt dem så ville ikke reaksjonene la vente på seg når deres livsgrunnlag ble truet. I Hammerfest, en by midt i sameland, var det ingen av samene som sa ifra.

I starten av det nye årtusenet skulle det i Hammerfest bygges et stort ilandførings- og produksjonsanlegg for naturgass, og eventyret Snøhvit var redningen den falmende byen hadde ventet på. Hammerfests lokalisering i et samisk område kunne imidlertid forventes å by på utfordringer i forhold til regionens samiske befolkning. En utbygging av en slik størrelse vil gi konsekvenser for alle byens innbyggere, men særlig den samiske delen av befolkningen vil en kunne anta er ekstra sårbar for en slik etablering. Dette har sammenheng med at samene, i både praktisk og åndelig forstand, er svært knyttet til naturen (Weigård, 2009). Paradoksalt nok, sett med norske øyne, var det påfallende stille fra både lokale samer og det samepolitiske miljøet. Dette var kanskje bekvemt for utbyggere og store deler av befolkningen i området, men ikke nødvendigvis for samene selv. Dette reiser spørsmålet om hva denne manglende mobiliseringen skyldtes, og hvilke eventuelle konsekvenser dette fikk?

1.2 Bakgrunn: Hammerfest –mellom Canada og Russland.

Finnmark er et fylke med store muligheter, men også tilsvarende utfordringer. Regjeringens Nordområdestrategi oppleves ikke som en reddende engel av den gjengse finnmarking, kanskje med god grunn. Finnmark fylke er av betydelig arealmessig størrelse, men har et beskjedent innbyggertall på størrelse med en liten by lenger sør. Dette betyr at fylket består av mange små tettsteder, og noen få senter med befolkning av en viss størrelse. Hammerfest og Alta er eksempler på slike senter som det satses på, og som til en viss grad også har mulighet til å skape noe uavhengig av ekstern hjelp. En av mine informanter uttalte at det er bare tre steder i Finnmark som er i medvind: Hammerfest, Alta og Kirkenes, ellers er fylket preget av

generell motløshet. For et Hammerfest i motgang ble Snøhvit en reddende engel, og en etablering det skulle bli vanskelig å være kritisk til. Det var ikke rom i debatten for kritiske røster, og Natur og Ungdoms medlemmer ble truet med å bli kasta på havet av en lokal bytpatriot om de klare å forpurre framgangen i prosjektet (FD, 14.02.02).

For Hammerfest er i vinden som aldri før. Kommunen har gått forbi Sør-Varanger i folketall, og er nå Finnmarks nest største kommune med nesten ti tusen innbyggere¹. Hammerfests medvind skyldes i stor grad det faktum at Statoil la Snøhvit anlegget til verdens nordligste by. Uten Snøhvitutbygginga ville nok ikke befolkningsstatistikken økt slik den gjør dag, men vært i fritt fall slik tendensen var før vedtaket. Med Snøhvit kom også andre muligheter, og den lille byen i vestfylket fikk etter hvert blant annet et fagmiljø for folk med høyere utdanning, noe som kanskje kan klare å lokke utreist Hammerfest ungdom hjem.

Snøhvit møtte ikke større motstand lokalt, den eneste motstanden som ble registrert var Natur og Ungdoms medlemmer som arrangerte hyppige demonstrasjoner, og som markerte seg tydelig i både bybildet og media –til manges ergrelse. Samiske røster var øyensynlig totalt fraværende, paradoksalt nok. Ettersom det faktisk finnes samer i Hammerfest kan man undre seg over hvorfor de ikke tok til orde for sine egne interesser.

Arktiske urfolksområder utsettes i dag for et økende press fra olje- og gassutviklingsinteresser. Det er liten tvil om at virksomheter av denne art kan ha svært negative konsekvenser for berørte urfolkssamfunn. Utviklernes interesser gis gjerne høyere prioritet enn urfolkenes innvendinger. Urfolk har, generelt sett, et meget spesielt forhold til sine landområder, territorier og naturressurser. Deres forhold til landområder og naturressurser er ofte selve grunnlaget for deres eksistens som folk, og deres tro, sedvaner, tradisjoner og kultur (Gáldu Cála, 2006:28).

Likevel var Sametinget i liten grad tilstede i diskursen om Snøhvit. I ettertid har imidlertid deres engasjement omkring petroleumsspørsmål hatt en markant økning. Som eksempel kan debatten om Goliat-feltet nevnes. Goliat er et olje- og gassfelt som ligger i Barentshavet utenfor kysten av Finnmark. Goliat ligger like øst for Snøhvitfeltet, og feltet er planlagt

¹ Kilde: SSBs nettsider: <http://www.ssb.no/folkendrkv/2010k1/kvart20.html>

utbygd i 2011-2013². Det første funnet på dette feltet ble gjort i 2000, og i etterkant av dette fulgte en rettighetsdebatt som blant annet Sametinget tok del i. Goliat deler mange av Snøhvits sider, men klarte likevel å mobilisere et større engasjement enn Snøhvit. Hvorfor ble det slik?

Norge befinner seg geografisk mellom Canada og Russland, men også når det kommer til urfolksrettigheter innehar Norge samme posisjon. Disse tre arktiske statene løser denne utfordringen på ulike måter. I denne oppgaven vil jeg fokusere på Norge og Snøhvit, men beskrivelser fra Canada og Russland vil bidra til å plassere Snøhvit i et større bilde. Kanskje vil historiene fra Canada og Russland kunne bidra med forklaringer på hvorfor ikke det norske urfolket deltok i debatten når gassprinsessen Snøhvit ville etablere seg i samenes land. Historier fra øst og vest vil derfor danne bakteppet for min framstilling om det moderne gasseventyret Snøhvit som ble plassert midt i Sápmi³.



1.3 Problemstilling

Det er altså et paradoks fra min egen hjemplass som er utgangspunktet for denne oppgaven, nemlig samenes manglende mobilisering da Snøhviteventyret var under oppseiling. Dette er et paradoks fordi, slik jeg har redegjort for tidligere, samene i området skulle forventes å kunne rammes hardere av prosjektets negative konsekvenser. Finnmark er det fylket der den samiske

² Goliat-feltet skal drives av Eni Norge og Statoil Petroleum, man kan lese mer om feltet på Enis Goliatsider: <http://www.eninorge.no/EniNo.nsf/page/DED71D42177627E0C12574E60040DAF9?OpenDocument&Lang=no> rwegian

³ Sápmi er den samiske betegnelsen på Sameland som strekker seg over fire stater på Nordkalotten: Norge, Sverige, Finland og Russland.

kulturen er tydeligst, og dersom dette fylket i fremtiden skal være base for flere petroleumsinstallasjoner krever dette at vi vet mer om konsekvensene dette har for samene. Petroleumsvirksomhet i et område der det finnes urbefolkning krever at spesielle hensyn tas, og jeg håper at min oppgave kan være en del av forklaringen på hvorfor den endelige løsningen ble som den ble.

Oppgavens overordnede problemstilling er som følger:

Hvorfor fant det ikke sted en sjøsamisk mobilisering i forhold til Snøhvitutbygginga ut fra en intensjon om å trygge samiske rettigheter?

I problemstillingen påstår jeg at det ikke forekom noen samisk mobilisering i forhold til Snøhvit, dette er basert på en antakelse. Det første som må undersøkes er dermed om denne antakelsen er riktig. Om dette viser seg å stemme vil jeg i mine videre undersøkelser forsøke å finne forklaringer på hvorfor det ikke fant sted noen mobilisering.

1.4 Antakelser

I problemstillingen antas det som nevnt at det ikke forekom noen samisk mobilisering i forhold til Snøhvit. Etter hva jeg selv kunne erindre fra diskusjonen i forkant av Snøhvitvedtaket engasjerte ikke de lokale samiske miljøet seg i debatten, og jeg hadde også en følelse av at heller ikke Sametinget, samenes øverste demokratiske organ, hadde engasjert seg i særlig grad i forhold til denne utbyggingen.

I jakten på gode forklaringsvariabler fant jeg det naturlig å skille mellom selve Snøhvitprosessen og det mer generelle forhold omkring samene og Sametinget.

I forhold til beslutningsprosessen vil jeg undersøke hvordan de ulike politiske organene har behandlet Snøhvit. Særlig Sametingets behandling vil kunne gi forklaringer på hvorfor de var noe passive til denne saken. Mulige forklaringer på Sametingets lave engasjement kan være for eksempel at de er et ungt organ med dårlig utviklede prosesser for å fange opp slike saker. Videre kan det hende at det politiske lederskapet på Sametinget har noe å si for hvilke saker som får oppmerksomhet. Kanskje har Arbeiderpartiet og NSR⁴ ulik tilnærming til behandling

⁴ Norske Samers Riksforbund

av saker som omhandler petroleumsressurser. Sametinget har også vært kritisert for at de har et for ”innlandsrettet” fokus når de velger hvilke saksfelt som skal prioriteres, og at sjøsamiske interesser har fått en litt stemoderlig behandling. Kanskje dette kan være en del av årsaken til at Sametinget ikke fattet interesse for et gassanlegg som skulle bygges ut på kysten av Vest-Finnmark. Sametingets rolle i Finnmark kan også være med på å belyse problemstillingen. Mediedekning og intervjuer vil kunne bidra med forklaringer på hvorfor det ikke kom et lokalt samisk grasrotopprør før Snøhvit ble avgjort i Stortinget 7. mars 2002.

1.5 Teoretisk tilnærming

For å studere samisk mobilisering i forhold til Snøhvitutbyggingen vil jeg trenge et teoretisk verktøy for å analysere mine data. Det teoretiske rammeverket for oppgaven vil derfor være Johan P. Olsens strømperspektiv, da det i hovedsak er en beslutningsprosess som skal undersøkes. I Olsens teori beskriver han en beslutningsprosess som fire strømmer av problemer, løsninger deltakere og beslutningsmuligheter. Tillys ressursmobiliseringsteori vil supplere beslutningsteorien, med å vise hvilke forutsetninger som bør være til stede for at en mobilisering skal finne sted⁵. Disse teoretiske innfallsvinklene redegjøres det for i kapittel 3.

1.6 Forskningsdesign

Denne masteroppgaven har et kvalitativt forskningsdesign, der dokumentanalyse, intervjuer og fokusgruppe er benyttet for å samle inn materiale. Dette er en casestudie, der jeg gjennom et dypdykk i Snøhvitsaken søker å finne underliggende prinsipper som kan ha anvendelse på lignende case.

Dokumentanalyse av saksdokumenter fra Hammerfest kommune, Finnmark fylkeskommune, Sametinget og Stortinget utføres for å forsøke å gi et bilde på hvordan den politiske behandlingen denne utbyggingen gikk for seg i de ulike organene. Hvilke innvendinger kom til saken da den var ute til høring, hvilke interessegrupper i det samiske miljøet fungerte som høringsinstans? Andre skriftlige kilder er konsekvensutredningen Statoil produserte. Ble den samiske dimensjonen behandlet i denne? Til slutt undersøker jeg om et avissøk kan gi et bilde på den generelle debatten, og antyde hvor sterkt det samiske perspektivet var tilstede i denne, om i det hele tatt.

⁵ Begge de teoretiske perspektivene vil redegjøres for i tredje kapittel.

Jeg undersøker ulike kilder som omhandler dimensjonen urfolk/petroleum i Canada og Russland for å få en overfladisk oversikt over hvordan dette ble behandlet der. Det skriftlige materialet kan gi meg en ramme for videre undersøkelser.

Etter at tilgjengelige kilder er analysert sitter jeg sannsynligvis igjen med mange spørsmål. Disse søker jeg svar på ved hjelp av intervjuer med sentrale informanter. Politisk ledelse fra Sametinget og Stortinget, både fra AP og NSR, en informant fra Hammerfest kommune og en informant med journalistisk bakgrunn vil gi et mer konkret bilde på om det samiske perspektivet var tilstede i debatten rundt oljeeventyret i Hammerfest. Dette supplerer jeg med et dybdeintervju med en samisk informant, samt en fokusgruppe med samer fra Hammerfest.

Samlet bruker jeg disse hjelpemidlene til å beskrive caset Snøhvit med henblikk på samisk mobilisering, og brukte de innsamlede dataene til å foreta den videre analysen. Ved hjelp av beslutningsteori og ressursmobiliseringsteori formulerer jeg mulige årsaker til den manglende mobiliseringen.

1.7 Disposisjon

Opgaven består av sju kapitler. I kapittel 2 presenteres fortellinger fra Canada og Russland med henblikk på dimensjonen urfolk/petroleum. Jeg vil også presentere bakgrunnen for Snøhvit og Norges urfolk, samene. I kapittel 3 vil jeg som nevnt redegjøre for de teoriene jeg vil bruke i oppgaven, samt mine antakelser og forventninger til hvordan disse vil få anvendelse på mine forskningsspørsmål. Kapittel 4 tar for seg metodiske veivalg. I kapittel 5 presenteres hoveddelen av empirien jeg har samlet inn, som analyseres videre i kapittel 6. I avslutningen i kapittel 7 vil jeg gjøre rede for mine sentrale funn, og mine refleksjoner rundt disse.

Jeg håper at oppgaven min kan bli et lite bidrag til å forklare utviklingen av vår nordligste landsdel, og at den kan hjelpe oss å finne framtidsrettede løsninger som skaper en framtid med vekst og utvikling for alle landsdelens innbyggere.

2 Bakgrunn

2.1 Innledning

Verdens urbefolkning og stammefolk består av minst 5 000 ulike folkegrupper, hvilket utgjør en populasjon på minst 370 millioner mennesker som bor i 70 ulike land (ILO, 2003:9). I Norge har vi en folkegruppe som er anerkjent som urfolk, samene. Canada og Russland på sin side har en rekke ulike urfolksgrupper innenfor sine grenser.

Urfolk lever ofte i, av og i pakt med naturen, deres overlevelse er ofte direkte knyttet til deres tilgang på naturressursene de har levd av siden før statens grenser ble trukket opp. I en verden som industrialiseres, og der behovet for landarealer stadig øker, er urfolk under et enormt press.

En verden som blir stadig mer avhengig av petroleum legger sterkt press på de menneskene som opprinnelig bodde i de områdene der disse attraktive ressursene befinner seg. Makta og pengene råder, og urfolk vil i de fleste sammenhenger være den svakeste parten. Selv om urfolks rettigheter etter ILO konvensjon nr. 169 har fått bedre fotfeste, er det fremdeles betydelige utfordringer knyttet til disse omstridte rettighetene, blant annet i forhold til implementering av disse. Dette gjelder også i land som har ratifisert konvensjonen, inkludert Norge, hvilket jeg vil komme tilbake til.

I både Canada, Russland og Finnmark utvinnes det petroleumsressurser i et område som opprinnelig har vært befolket av urfolk. Industrialisering av disse områdene får nesten utelukkende negative konsekvenser for dem, og en kompensasjon som står i forhold til deres tap er ikke vanlig. Russland og Canada står på hvert sitt ytterpunkt på skalaen over urfolks petroleumsrettigheter, mens Norge sannsynligvis kan plasseres mer midt på. Selv om denne oppgaven ikke har ambisjoner om å gjøre komparativ analyse av Canada, Russland og Finnmark, vil nok det empiriske bakteppet fra Russland og Canada kunne bidra med mulige forklaringsvariabler som kan ha anvendelse på Snøhvitsaken, eller i det minste bidra til å nyansere denne.

I disse tre landene er altså scenarioene ulike, og utfallene likeså. Det er mange likhetstrekk mellom disse med henblikk på petroleum og urfolk, men også mye som skiller dem. Canada og Russland ligger som nevnt på hver sin side av Norge, ikke bare på globusen, men også med tanke på deres posisjon i forhold til å sikre urfolks rettigheter når det kommer til petroleumsutvinning. Kort fortalt så blir de russiske urfolkene konsekvent ignorert og overkjørt av russiske myndigheter. Urfolk i Canada har fått i stand omfattende kompensasjonsavtaler med utbyggerne, og får dermed midler til å bevare og utvikle sin kultur. Norge befinner seg et sted midt i mellom. På den ene siden har samiske myndigheter god dialog med de norske myndighetene, men på den andre siden har det ikke vært politisk vilje til å gi samene konkrete rettigheter i forhold til petroleumsressurser. Dette er bakgrunnen for at jeg i dette kapitlet vil komme med en kort redegjørelse for de ulike landenes urbefolkning, energiproduksjon og litt om hvordan denne utfordringen har vært løst.

2.2 Canada

2.2.1 Canadas energiproduksjon

Canada er verdens femte største energiprodusent og en nettoeksportør av energi. 500 000 personer er ansatt i olje- og gassektoren, mens i overkant av 150 000 jobber i tilleggsnæringer. Dette betyr at de til sammen over 650 000 som er ansatt i olje- og gassrelaterte felt utgjør 3,5 prosent av Canadas totale arbeidsstyrke.

Canada satser på fornybar energi, og er verdens nest største produsent av vannkraft etter Kina. Vindkraft, tidevannskraft og solenergi genererer også energi for Canada, men det er definitivt gjennom deres petroleumsutvinning at de henter de største energireservene, som blant annet USA har gjort seg rimelig avhengig av. For eksempel kommer 90 % av USAs importerte naturgass fra Canada.

Canada er verdens tredje største gassprodusent, og verdens sjuende største oljeprodusent. Canada med sitt store areal sitter på store deler av verdens gjenværende petroleumsressurser. Størrelsen på gassressursene plasserer Canada på en 20. plass på listen, mens de besitter verdens nest største reservoarer av olje, der størsteparten av oljen befinner seg i oljesandreservat. Bare Saudi Arabia har større påviste oljeforekomster⁶.

⁶ Kilde: <http://www.centreforenergy.com/FactsStats/FastFacts.asp?Template=5,0>

2.2.2 Canadiske urfolk

Canada har flere urfolksgrupper, eller first nations som de kaller det, der flere av disse har ulike grader av selvstyre. Mange av disse gruppene berøres av petroleumsindustriens utbygginger. Som kartet nedenfor viser bebor inuitter Nunavut-territoriet, som befinner seg i den nordlige delen av Canada, og er markert med lilla⁷.

På Nunavut-territoriet er det i hovedsak urfolk som bor, og det er dermed ikke problematisk å skille ut hvilke grupper som berøres av eventuelle utbygginger her.



2.2.3 Petroleumsutbyggingenes konsekvenser og løsninger for urfolk

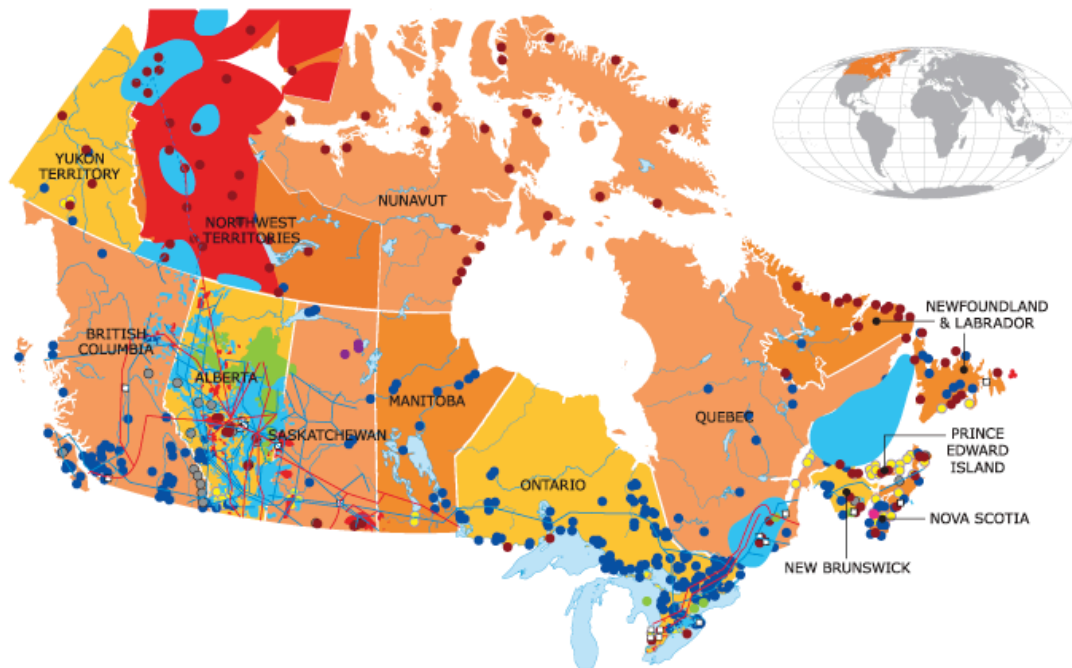
Det neste kartet⁸ viser utbyggingene i Canada, hvor man ser at i Nunavut-territoriet er det en rekke termiske elektriske anlegg som de røde prikkene markerer. Det er altså mange industriutbygginger i Nunavutfolkets landområder, hvilket naturlig nok medfører en mengde

⁷ Kartkilde:

http://atlas.nrcan.gc.ca/site/english/maps/peopleandsociety/nunavut/people/culturalareas/interactivemap_print_small_medium?map_web=TEMPLATE%20/home/atlas/mapdata/ajax.html&scale=42051275.911682&mapsize=428%20380&urlappend=

⁸ Kartkilde: <http://www.centreforenergy.com/FactsStats/MapsCanada/CA-EnergyMap.asp>

konsekvenser for dem som gruppe. Det spesielle med Nunavutfolket, er at denne industrialiseringen også har medført *positive* konsekvenser.



I Canada har petroleumsutbyggingene nemlig kommet urbefolkningen til gode. Her er urfolk tilkjent utstrakte kompensasjonsordninger i forhold til bruk av deres landområder til utvinning av olje og gass. Canada har inngått en avtale med sitt urfolk som forplikter dem til å bli kompensert for ulempene utbyggingene medfører, i tillegg til en del av den faktiske verdien som hentes ut. Urbefolkningen har brukt verdiene på å revitalisere egen kultur, og til å ta vare på språk og levemåte.

På denne måten ble ikke stadig nordligere energiproduksjon nok en sørgelig historie om overgrep ovenfor urfolk. For selv om den canadiske stat som juridisk landeier med rette kunne forvaltet sine ressurser slik den ville, så valgte de å lytte til Nunavut-folket. Nunavut-inuittene hadde historiske krav på store landområder i kraft av at de hadde levd og utnyttet naturressursene i disse områdene i mange århundrer. Folket ble tilkjent store landområder gjennom en omfattende avtale⁹, og urfolket gikk etter dette selv i forhandlinger med selskapene som ønsket å etablere seg på deres områder. Kanadiske urfolk fikk gjennom sine forhandlinger i stand omfattende avtaler der de ble tilkjent kompensasjon fra oljeselskapene som tjente penger på deres landområder¹⁰.

⁹ Denne avtalen finnes her: http://nucj.ca/library/bar_ads_mat/Nunavut_Land_Claims_Agreement.pdf

¹⁰ Kilde: <http://www.ainc-inac.gc.ca/al/hts/mp-eng.asp>

Olje- og gassutvinning er nøkkelen til Canadas økonomiske velbefinnende, og de er dermed avhengige av å ha god kontroll på beslutningsprosesser som berører dette feltet.

The Department of Indian Affairs and Northern Development (INAC) er canadiske myndigheters organ for saker som berører urfolkene i Canada. Etter eget utsagn utvikler dette organet politikk for å hjelpe urfolk til å oppnå autonomi i forhold til kontroll og styring over deres olje- og gassressurser. Gjennom sitt spesialorgan Indian Oil and Gas Canada (IOGC) sikrer de forsvarlig produksjon, rettfærdige priser og ryddig samling av rettigheter for olje- og gassutvinning på urfolkenes landområder. Nunavutfolkets landavtale var et resultat av INACS arbeid, og det er dermed tydelig at canadiske myndigheter ser fordelene av å la urfolk også ta del i saker som er av stor økonomisk betydning for Canada¹¹.

2.3 Russland

2.3.1 Russlands urbefolkning

På Russlands tundra i arktisk område bor det flere ulike urfolk. Blant disse er blant annet komi, samer, vepsere og nenetsere¹². Nenetserne er et urfolk som i likhet med samene tradisjonelt har levd av reindrift i tillegg til jakt og fiske, i en nomadisk tilværelse på den vidstrakte arktiske tundraen. Det russiske urfolket nyter få eller ingen spesielle nasjonale rettigheter som urbefolkning, og har gjennom russisk historie vært systematisk undertrykt, fordrevet og degradert. I hendene på regimet i Moskva har denne delen av Russlands befolkning forvitret, det er langt fra permafrostens land til maktens korridorer i Kreml.

2.3.2 Russland: Energi som maktmiddel.

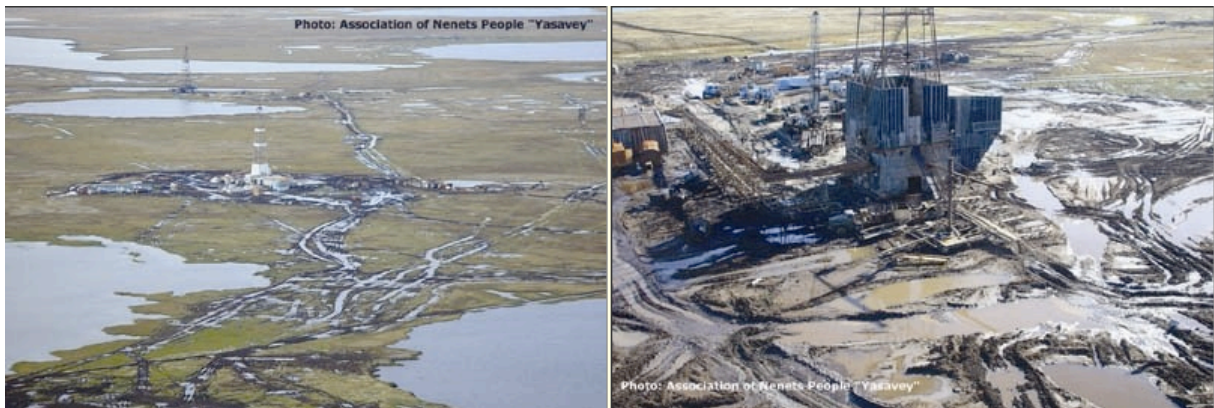
Den smeltende polarisen og konflikter i gamle oljestater har gitt et økt fokus på Arktis som petroleumsområde. I en verden som gjør seg stadig mer avhengig av olje. Russland har satset stort på oljeutvinning i dette området, og tundraen står for 12 prosent av landets oljeeksport og 90 prosent av gasseksporten. Dette området er altså av stor økonomisk og politisk betydning for Russland. Dette spesielt med tanke på deres stadige demonstrasjoner av ressursnasjonalisme, der de bruker sine petroleumressurser som pressmiddel til å oppnå mål både utenriks og innenriks.

¹¹ Kilde: INACs nettsider: www.ainc-inac.gc.ca

¹² Kilde: <http://www.russland.no/hXGYBUwtz2H.42.idium>

2.3.3 Konsekvenser av russisk energipolitikk

På tundraen i nordvest-Russland bor det omkring 50 000 nenetsere. Deres smeltende slektsland, med rike beitemarker for reinsdyrene, er i dag i stor grad dominert av oljeindustriens utbygginger. Boretårn, oljeledninger og industri preger det tidligere uberørte området. Reinens vandring til beite blir forstyrret av disse nye elementene, anleggsmaskinene lager stygge sår i den sårbare tundraen og lekkasjer på oljeledningene forurenses elvene nenetserne fisker i¹³.



Hvorfor har nenetserne tillatt at deres landområder har blitt utnyttet på denne måten? Svaret er ganske enkelt at den russiske stat ikke har spurt dem om tillatelse, og nenetsernes forsøk på å protestere ble ignorert. Reindriftsfolkene ble oversett, og oljeselskapene fikk bygge hvor de ville på tundraen. Nenetserne står tilbake ranet og glemt.

Russland har historisk sett gjennomgående behandlet sine urfolk dårlig, under Stalin ble for eksempel nenetserne motarbeidet da reindriften skulle effektiviseres og kollektiviseres. Under den kalde krigen ble det samme urfolket rammet hardt, russerne detonerte 224 atombomber like utenfor deres område. Også petroleumsindustrien har hatt sine ulykker, der den kanskje mest spesielle er blow-outen i 1981 der en gassbrønn eksploderte og ikke ble slukket før fem år senere. Etter en mislykket atombombemanøver var det en avlastningsbrønn som la borerhullet under vann som ble redningen.

Det faktum at oljeindustrien har overtatt tundraen hever også sikkerhetsrestriksjonene. Nenetsernes område har nå blitt omgjort til ”statlig naturreservat”, der ingen uvedkommende

¹³ Bilde fra: http://www.npolar.no/ansipra/english/items/Nenets_oil_PET.html

har adgang. Disse reservatene synes ikke å ha noen annen funksjon enn å holde uvedkommende gjester langt unna oljeindustriens innretninger. Nenetserne som gjennom alle tider har levd som nomader og streifet fritt over tundraen, blir i dag hindret av oljeindustriens grensesperringer.

Nenetserene føler seg lurt. I den røde byen Narjan-Mar tilbyr myndighetene sosiale støtteordninger i form av økonomisk støtte til husleie og tilgang til gode skoler. Men det er ifølge nenetserne selv ikke dette de ønsker. Det de vil ha er beiteområde til sine reinsdyr, ren natur, og en økonomisk kompensasjon for inngrepene i deres landområde. Dette er imidlertid et utopisk ønske. For nenetserne er rein lik liv, mens i byen utslettes deres særegne identitet. De sier selv at i Narjan-Mar blir de russifisert, de blir som andre folk.

Nenetserenes historiske rettigheter til landområdene blir glemt, selv om rettigheter til petroleum kunne vært en enestående mulighet til å få en ny start og rette opp gammel urett. Dette er imidlertid ikke en mulighet staten Russland har valgt å benytte seg av¹⁴. Urfolket i Russland ble aldri inkludert i prosessen i forhold til petroleumsutbygginger på tundraen. I jakten på nye gass- og oljeressurser har den russiske stat ignorert konsekvensene slike utbygginger ville få for eksempelvis nenetserne, og som en konsekvens av dette er russlands urfolk i en enda dårligere situasjon enn før.

Dersom en ser på det å ta vare på den kulturrikdommen som fins i et land som en verdi i seg selv, vil en nok måtte se på Russlands strategi ovenfor sine urfolk som uklok. Fra Russlands ståsted har det imidlertid lenge vært en verdi i seg selv at folk er mest mulig like, og at en god russer er en som ikke skiller seg for mye ut. Urbefolkningene i Russland passer dårlig inn i et slikt system, og har dermed blitt behandlet med en kald skulder i stedet for ei hjelpende hånd. Tiden vil vise om denne strategien vil føre til opprør eller resignasjon, beklageligvis er nok det sistnevnte mest sannsynlig.

¹⁴ Kilde: Kaldt Kappløp 4:4, NRK, 2010, <http://www1.nrk.no/nett-tv/klipp/624775>

2.4 Norge: Snøhvit i Hammerfest

2.4.1 Norges urbefolkning –samene

I Norge er samene den eneste folkegruppen som har fått status som urfolk, med de rettigheter dette medfører som følge av ILO konvensjon nr 169 om urfolk og stammefolks rettigheter. Norge var for øvrig det første landet i verden som ratifiserte denne konvensjonen.

ILO-konvensjon nr. 169 om urfolk og stammefolk i selvstendige stater fra 1989 er en ”vidtgående og folkerettslig bindende konvensjon, som utelukkende omfatter urfolks og stammefolks rettigheter”. Mange sider ved urfolks liv dekkes av konvensjonen, eksempelvis ”tospråklig utdanning, sedvanerett, miljø, landrettigheter, eiendomsrett, rett til å bli konsultert, rett til å delta i beslutningsprosesser, selvidentifikasjon og åndelige verdier”¹⁵.

I dag har 20 land ratifisert konvensjonen¹⁶, men Norge er ennå det eneste landet med samisk befolkning som har ratifisert. Ratifikasjon er frivillig, og det er særlig bestemmelsene i forhold til landrettigheter som er vanskelig for nasjonalstatene å svelge, da det gjerne er betydelige økonomiske ressurser knyttet til disse. Å ratifisere en konvensjon som setter en nasjonalstats suverenitet på spill er for de fleste uaktuelt. Ifølge ILO er dette hovedårsaken til at denne konvensjonen har et relativt lavt ratifikasjonsnivå selv etter over tjue år (ILO, 2009:174). Konvensjonen har imidlertid påvirket rettighetsutviklingen i langt flere land enn de som har ratifisert den, fordi den i stor utstrekning har vært brukt som en veiledning for forståelsen av urfolks rettigheter¹⁷.

Sametinget ble offisielt åpnet 9. oktober 1989 av H. M. Kong Olav. Dette er samenes folkevalgte organ, der representantene velges hvert fjerde år av samer som har registrert seg i samenes valgmanntall. Sametinget har beslutningsmyndighet i saksområder der denne myndigheten er overført Sametinget fra sentrale myndigheter, og det gjelder særlig samisk kulturminnevern, opplæring, språk, næring og kultur. Sametinget forvalter sitt eget budsjett på bakgrunn av sentrale myndigheters rammer. Sametingets budsjett har økt hvert år siden

¹⁵ Kilde: www.galdu.org

¹⁶ Kilde: <http://www.ilo.org/ilolex/cgi-lex/ratifce.pl?C169>

¹⁷ Kilde: <http://www.noras.no/galdu/web/index.php?odas=3407&giella1=nor>

åpningen, hvilket kan knyttes til deres stadig økende saksmengde og tilsvarende voksende administrasjon. Sametinget er også obligatorisk høringsinstans i ulike saker¹⁸.

I 1989 fikk altså samene i Norge sitt eget Sameting, et nasjonalt, representativt, demokratisk organ, som skulle forvalte samiske saker. Det er over 100 mennesker som jobber på Sametinget i Karasjok og andre steder der Sametinget har faste kontor. Siden det første valget av et Sameting har antallet samer i valgmannallet blitt nesten tredoblet, og i dag disponerer Sametinget et budsjett på over 300 millioner årlig¹⁹. Sametinget er i tillegg til å være samenes representative talerør og den fremste premissgiveren i utformingen av statens samepolitikk også et forvaltningsorgan. I denne sammenheng har Sametinget ansvar for en rekke tilskuddsordninger, i tillegg til et språkstyre som forvalter språksaker. Sametinget styres til daglig av Sametingsrådet som baserer sin virksomhet på plenums tillit, i tråd med det parlamentariske prinsipp.

Det er viktig å påpeke at Sametinget er et *rådgivende* organ for staten i samepolitiske spørsmål, og har ingen reell beslutningsmyndighet i saker de ikke er gitt slik myndighet av staten. Like fullt er ikke Sametinget underlagt regjeringens instruksjon- og kontrollmyndighet. Sametinget bestemmer selv hvilke saker som skal opp til behandling, ingen andre organ har rett til å instruere hvilke saker Sametinget skal behandle, og hvem disse sakene skal legges fram for²⁰.

Det bør også påpekes at samenes valgmannaltall er ikke ment å være et fullstendig manntall over den samiske befolkning, oppslutningen i manntallet er først og fremst et uttrykk for interessen for å delta i Sametingsvalget. Dette kan illustreres ved at bare 60 prosent av de stemmeberettigede i Kautokeino er registrert i samemanntallet, mens 90 prosent av befolkningen er samisktalende (Eythórsson, 2003:18).

Sametinget må nok ennå anses som en ung politisk institusjon. Siden åpningen har Sametinget bare hatt seks sametingsvalg og fire ulike presidenter²¹. På bakgrunn av dette kan det være

¹⁸ Kilde: Sametingets nettsider:

<http://www.samediggi.no/Artikkel.aspx?AId=63&back=1&MId1=2241&MId2=&MId3=&>

¹⁹ Kilde: <http://www.regjeringen.no/nb/dep/ad/dok/regpubl/stmeld/2007-2008/stmeld-nr-28-2007-2008-/8/1.html?id=512896>

²⁰ Kilde: <http://www.regjeringen.no/nb/dep/fad/dep/tilknyttede-virksomheter/sametinget.html?id=444358>

²¹ De fire presidentene er Ole Henrik Magga (1989-1997), Sven-Roald Nystø (1997-2005) og Aili Keskitalo (2005-2007) fra NSR og Egil Olli (2007-valg 2013) fra AP.

rimelig å anta at denne institusjonen ikke ennå har alle sine politiske og administrative prosesser ferdig utviklet. Mange funksjoner og mekanismer har sannsynligvis ikke ennå oppnådd sin endelige form, da det nok ofte dukker opp saker eller situasjoner som aldri har vært behandlet eller tatt stilling til før.

Norge har vært en viktig bidragsyter til å utvikle ILO konvensjon 169 om urfolks og stammefolks rettigheter. Utenriksdepartementet var initiativtaker i 1979 for at urfolkssaker skulle få oppmerksomhet i FN-systemet, og Norge fikk en pådriverrolle i FNs arbeidsgruppe som ble opprettet i 1982 og som hadde som mandat å revidere ILO-konvensjon nr. 107. Denne konvensjonen hadde en sterk integrasjonsmålsetting for urfolk. De samiske representantene var svært aktive i dette arbeidet, som kulminerte i enighet og vedtak av konvensjon nr. 169 i 1989. Norge høster internasjonal anerkjennelse for sitt arbeid på dette feltet²².

Men Norge har ikke alltid vært den ”snilleste gutten i klassen” når det kommer til behandling av sitt eget urfolk. Historisk har samene vært undertrykt og diskriminert. Fornorskningsprosessen mot samene gjorde stor skade på deres kultur, språk og gamle naturreligion. Denne utviklingen fikk et vendepunkt i 1980 under Alta-saken, der samene kjempet mot utbyggingen av Alta-Kautokeinovassdraget. Samene tapte denne kampen, men saken utløste den moderne utviklingen av samiske rettigheter. Staten fikk legitimitetsproblemer da de hadde tvunget gjennom en utbygging som krenket et allerede undertrykt urfolk, og det norske storsamfunnet måtte gjøre noe for å bøte på dette. Dette arbeidet startet med oppnevningen av Samerettsutvalget samme år, hvilket resulterte i blant annet opprettelsen av Sametinget, en egen ”sameparagraf” i Grunnloven, finnmarksloven og finnmarkseiendommen. Dette arbeidet er langt fra fullført (Weigård, 2009:28), og av pågående arbeid kan jeg nevne arbeidet med Hålogalandsallmenningen (Weigård, 2009:43).

Gjennom et nært samarbeid mellom blant andre Finnmark fylkesting og Sametinget ble den nye finnmarksloven vedtatt av Stortinget i 2005. Denne loven gir samer og andre finnmarkinger rettigheter til land og vann i Finnmark, den såkalte Finnmarkseiendommen. Finnmarkseiendommen har overtatt statens eierskap til grunnen i Finnmark. Dette omfatter omtrent 95 prosent av fylkets totale grunn. I tillegg innebærer denne ordningen at bruks- og

²² Kilde: <http://finnmarksloven.web4.acos.no/artikkel.aspx?AIId=48&back=1&MIId1=35&MIId2=5>

eiendomsrett til denne grunnen skulle avklares, hvilket kan medføre at deler av denne må overføres grupper eller personer som har bruks- og eiendomsrettigheter til denne. Finnmarkseiendommen forvaltes gjennom FeFo-styret, som består av seks medlemmer, hvor Sametinget og Finnmark fylkesting oppnevner tre representanter hver. Formålet med loven er at ressursene i Finnmark skal forvaltes på en bærekraftig måte til beste for alle fylkets innbyggere, og spesielt med tanke på å trygge samisk kultur, næring og samfunnsliv²³. Hålogalandsallmenningen tar sikte på å skape en lignende løsning for rettigheter til land og vann i Troms og Nordland.

Det mest radikale aspektet ved ILO konvensjon nr. 169 er at den tilkjenner urfolk rettigheter til deres tradisjonelle land eller områder, og naturressursene som følger med dette. Finnmarksloven, og etter hvert Hålogalandsallmenningen, må anses som et kompromiss mellom samer og nordmenn, henholdsvis representert ved Sametinget og fylkestingene, i implementeringen av denne bestemmelsen i nevnte konvensjon. Dette er ikke en perfekt folkerettslig løsning, men det antas at partenes ønske om en ordning som fungerte mest mulig effektivt i praksis har resultert i denne ordningen (Weigård, 2008).

Samene er en permanent minoritet, og i saker der deres interesser ikke sammenfaller med flertallets vil de alltid tape. Samene vil alltid være prisgitt de politiske verdier flertallet forfekter (Broderstad, 1999). Den eneste måten å få gjennomslag for sine saker er å vinne flertallet over på sin side med overbevisende argumenter (Weigård, 2009:32). På bakgrunn av dette har Sametinget fått en del makt og midler, men deres beslutningsmulighet er ennå nokså beskjeden, og begrenses hovedsakelig til fordeling av en del økonomiske midler (Weigård, 2009:41).

Norge har ratifisert ILO-konvensjonen, og ifølge denne har urfolk rett i å delta i bruk, styring og bevaring av ressursgrunnet i deres landområder. Samene har ifølge denne konvensjonen krav på å delta aktivt ved avgjørelsen av hvordan ressursene skal utnyttes i områder de har rettigheter til. De materielle rettighetene i ILO-konvensjon 169 sammenfaller i stor grad med artikkel 27 i konvensjon om sivile og politiske rettigheter når det kommer til kulturutøvelse, men ILO-konvensjonen legger i større grad vekt på prosessuelle rettigheter, altså på hvilken

²³ Kilde: FeFos nettsider:

<http://www.fefo.no/index.asp?startID=&topExpand=&subExpand=&strUrl=//applications/system/publish/view/s/howobject.asp?infoobjectid=1004636&menuid=1001017>

måte samarbeid mellom nasjonale myndigheter og urfolk skal finne sted. Det legges stor vekt på at enighet skal etterstribes, selv om dette ikke er et materielt krav om at alle tiltak må være i samsvar med urfolks ønsker²⁴. I forbindelse med olje- og gassvirksomhet i urfolksområder er det i første rekke statene som har ansvar for at urfolks menneskerettigheter respekteres (Gáldu Cála, 2006:38).

2.4.2 Om Snøhvit og norsk petroleumpolitikk

Petroleumsnæringen er Norges største næring målt i statlige inntekter, og stod i 2007 alene for 24 prosent av verdiskapingen i landet. Utvinning av norsk olje og gass er motoren i norsk økonomi, og står for rundt en tredjedel av statens årlige inntekter. Norge er en betydelig aktør også i verdenssammenheng, vi var i 2007 rangert som verdens femte største oljeeksportør, og ellefte største oljeprodusent. I tillegg var vi i 2006 den tredje største gasseksportøren og sjettede største gassprodusenten i verden²⁵. Siden Ekofisk-feltet åpnet i 1971 har det vært produsert olje på norsk sokkel, og en anslår at vi har hentet opp 36 prosent av våre forventede ressurser.

Alle petroleumforekomster funnet på norsk sokkel tilhører staten Norge, slik det er formulert i Lov om petroleumsutvinning: ”Den norske stat har eiendomsrett til undersjøiske petroleumforekomster og eksklusiv rett til ressursforvaltning²⁶”. Bare regjeringen kan foreslå utvinning for Stortinget, og Stortinget må fatte vedtak om utvinning om slik skal finne sted. Disse ressursene eies av folket, og skal komme alle til gode.

Lov av 29. november 1996 nr. 72 om petroleumsvirksomhet (petroleumsloven) inneholder de overordnede hjemlene for konsesjonssystemet som regulerer norsk petroleumsvirksomhet. Saksgangen i petroleumssaker er kort oppsummert slik: Selskaper kan søke undersøkelsestillatelse for å foreta leting etter petroleum, men dette gir ikke rett til alminnelig leteboring. På bakgrunn av disse innledende undersøkelsene kan Stortinget, og bare de, vedta å åpne et område for utvinning av petroleum. Dette lyses ut, og da kan det søkes om utvinningstillatelse. Behandling av en søknad om utvinningstillatelse involverer ikke offentlig deltakelse, da dette i grove trekk ikke handler om slik tillatelse skal gis, men *hvem* som skal få den. Før rettighetshaveren kan få begynne utbygging av feltet må denne ha på plass en plan for utbygging og drift. Denne planen må fremlegges og godkjennes av Olje- og

²⁴ Kilde: regjeringens nettsider: <http://www.regjeringen.no/nb/dep/md/dok/regpubl/stmeld/20032004/stmeld-nr-15-2003-2004-/5/3.html?id=403783>

²⁵ Kilde: OEDs nettsider: http://www.regjeringen.no/nb/dep/oed/tema/olje_og_gass.html?id=1003

²⁶ Kilde: <http://www.lovdatab.no/all/til-19961129-072-001.html#1-1>

Energidepartementet, og beslutningsprosessene rundt dette er nærmere regulert i forskrift. Beskrivelsen av utbyggingen skal ”redegjøre for økonomiske, ressursmessige, tekniske og miljø- og sikkerhetsmessige forhold. Konsekvensutredningen skal inneholde en redegjørelse for virkningene utbyggingen kan ha for nærings- og miljømessige forhold, for hva som kan gjøres for å redusere utslipp knyttet til utvinning, og for hvordan eventuelle skader og ulemper utbyggingen kan medføre, skal avbøtes”. Det er utbygger som har ansvaret for denne utredningen, i tillegg til den eventuelle konsekvensutredningen som vanligvis er påkrevet. Begge disse skal sendes til berørte myndigheter og sentrale interesseorganisasjoner. Etter en høringsrunde vil det endelig kunne gis tillatelse til anlegg og drift av innretninger for transport og for utnyttelse av petroleum. Slik tillatelse kan som nevnt bare gis av Stortinget²⁷.

Snøhvitfeltet, 143 kilometer fra Hammerfest, ble påvist i 1981²⁸. Teknologiske begrensninger og situasjonen i datidens gassmarked gjorde at feltet ikke var økonomisk lønnsomt å utvinne. Noen år senere var situasjonen annerledes, og med ny teknologi og økt etterspørsel etter naturgass kunne Snøhvit bli det eventyret finnmarkingene drømte om.

Snøhvit er spesiell på mange måter. Det er den første petroleumsutbyggingen i Barentshavet. Feltet ligger mellom 250 og 345 meter under havoverflaten, og det er også her alle installasjonene ligger. Gassen fraktes 143 kilometer gjennom gassledninger til LNG²⁹-anlegget på Melkøya, like utenfor Hammerfest by. På LNG-anlegget renses gassen, og kjøles ned slik at volumet reduseres dramatisk. Dette gjør det mulig å frakte store mengder gass på hvert LNG-skip som legger fra kai på Melkøya, med kurs for markeder i Europa og USA.

Snøhvit er den første større utbyggingen på norsk sokkel uten installasjoner på overflaten, og installasjonene på havbunnen er konstruert slik at de er overtrålbare, slik at verken de eller fiskeredskaper ødelegges dersom de skulle møtes. I tillegg er Snøhvit den definitivt største industriutbyggingen i Nord-Norge noensinne.

²⁷ Kilde: <http://www.regjeringen.no/nb/dep/md/dok/nou-er/2001/nou-2001-2/15/3/2.html?id=376764>

²⁸ Kilde: <http://www.ntnu.no/naringsliv/melkeoya>

²⁹ LNG står for Liquefied Natural Gas, hvilket betyr flytende naturgass. Dette oppnås ved at gassen kjøles ned til -162 grader celsius.

Feltet består av tre reservoarer, Snøhvit, Askeladd og Albatross. Her skal det bores til sammen 20 brønner. Snøhvit og Askeladd er allerede i drift, mens Albatross planlegges å være i drift fra 2014/2015³⁰.

2.4.3 Samer i Hammerfest-området

Hammerfest by ble grunnlagt i 17. juli 1789. Byen ligger på Kvaløya i Vest-Finnmark, rundt ei naturlig havn. Hammerfest ble i likhet med resten av Finnmark og Nord-Troms brent i slutten av andre verdenskrig, og byen bærer fortsatt sterkt preg av gjenreisningsarkitekturen som ble bygd i årene etter 1945.

Hammerfest by er altså som kartet viser lokalisert på Kvaløya, som ligger sammen med Seiland og Stjernøya bak Sørøya, skjernet mot storhavet i vest³¹.



Disse fire øyene har i uminnelige tider vært bebodd av sjøsamer som har drevet med reindrift, fiske og jordbruk. Folketellinger viser at i Hammerfests nabokommuner var det en betydelig samisk befolkning på begynnelsen av forrige århundre³². Som eksempel kan Kvalsund kommune nevnes. Dette er Hammerfests nabokommune med rundt 1000 innbyggere³³. Ved folketellingen i 1900 oppga halvparten av befolkningen at de var samer. I dag er det i den lille bygda Kokelv i Kvalsund der samisk språk og identitet står sterkest (Eythórsson, 2003:25).

³⁰ Kilde: Statoils Snøhvitnettsider: www.statoil.com.

³¹ Kart fra maps.google.no

³² Kilde: SSBs samiske temasider: <http://ssb.no/samer/>

³³ Kilde: http://www.ssb.no/kommuner/hoyre_side.cgi?region=2017

Hvorvidt petroleumsvirksomhet vil føre til større eller mindre utflytting fra de samiske distriktskommunene er imidlertid vanskelig å fastslå (Eythórsson, 2003:42).

Hammerfests befolkning består av en stor porsjon innflyttere fra øyene rundt, og det er dermed nærliggende å tro at mange av de som flytter til Hammerfest også er samer, eller av samisk opprinnelse. Det å kalle seg for samisk anses imidlertid som relativt ladet i Hammerfest, å si at en er same er et sterkt utsagn, og mennesker som er samer sier gjerne at de har samisk tilknytning eller samisk bakgrunn.



På Kvaløya har reinen sitt sommerbeite, og dette bildet viser Kvalsundbrua som er fastlandsforbindelsen til Kvaløya hvor det er skiltet med ”Reindriftsområde”. Det er etter ønske fra både reineiere og byens befolkning bygd et beitegjerde rundt Hammerfest, slik at reinen ikke forviller seg ned til bebyggelsen. Det gis i dag ikke barnehage- eller skoletilbud på samisk i Hammerfest, og samisk kultur har en svært begrenset plass i byens identitet.

2.4.4 Konsekvensene av Snøhvit

Snøhvit gav Hammerfest økte inntekter i kraft av Statoils eiendomsskatt, og en befolkningsvekst en kommune i et fraflytningstruet fylke bare kan drømme om³⁴. Byen fikk også et fagmiljø for petroleumsrelaterte fag, en oppblomstring i næringslivet og en økt bolyst hos den generelle befolkningen. De totale investeringene på Melkøya kom på nesten 60

³⁴ Kilde: http://www.ssb.no/kommuner/hoyre_side.cgi?region=2004

milliarder kroner, og hvert år får Hammerfest kommune rundt 100 millioner i ekstra inntekter i form av eiendomsskatt. Dette har medført en økning i deres totale driftsbudsjett på rundt tjue prosent³⁵. Byens økte inntekter har blant annet bidratt til at skolene i kommunen, i tillegg til Rådhuset, har fått sårt tiltrengt renovering. Snøhvitpenger har også muliggjort realiseringen av det etterlengtede kulturhuset, Arktisk Kultursenter, som bildet viser.



Utbyggingen fikk også en del negative virkninger. Utbyggingen ble mye større og synlig enn det folk trodde og gassflammen på Melkøya lyser opp hele byen på vinterstid, hvilket ikke byens innbyggere hadde fått med seg. Sot fra fakling på anlegget farget hele byen sort høsten 2007, noe som både skremte og irriterte innbyggerne³⁶.

Også utbyggingens fysiske størrelse overrumplet innbyggerne i Hammerfest, da de ble forespeilet en litt mer beskjeden utforming på anlegget. Det første bildet viser Statoils fremstilling av hvordan Snøhvitutbyggingen ville se ut, mens det andre bildet viser hvordan utbyggingen så ut i februar 2005³⁷.

³⁵ Kilde: www.nho.no/files/Snohvit_og_andre_eventyr.pdf

³⁶ Kilde: NRK: http://nrk.no/nyheter/distrikt/troms_og_finnmark/1.3324545

³⁷ Kilde begge bilder: <http://melkoya.uit.no/bakgrunn/html/snohvit.htm>



2.5 Oppsummering

Når en stat skal realisere sine ”sparekontoer” i form av utvinning av petroleumsreservoarer i urfolks områder oppstår det problemer. I dette henseende deler Canada, Russland og Hammerfest mange aspekter. Petroleumsutvinning i urfolksområder trigger rettighetskamper og markedsmekanismer. I denne oppgaven vil jeg se på den klassiske ”David mot Goliat”-prosessen som utfoldet seg i Hammerfest, og se at lignende prosesser i Russland og Canada fikk en annen utgang.

Men det er altså mye som skiller dem. I tilfellet til Canada og Russland er det snakk om utbygginger i områder det nesten utelukkende bor urfolk, mens i Hammerfest er det ikke enkelt å skille mellom nordmenn og samer. Og om man skulle lykkes i å definere hvert enkelt individ, så ville man nok sett at samer og nordmenn bor side ved side.

En annen forskjell er ulikhetene med hensyn til rettighetssituasjon. Samene i Hammerfest og resten av Norge nyter godt av sine urfolksrettigheter, selv om situasjonen ikke er bare idyll. Idyll er i hvert fall langt fra en beskrivelse som passer på situasjonen i Russland, der russiske myndigheter aktivt forsøker å undertrykke og overkjøre sine urfolk. Utbygginger og inngrep i naturen gjøres uten hensyn til menneskene som bor der og lever av naturen. Nenetsere i Russland har også små muligheter til å klage på dette, og dersom de gjør det blir de ikke hørt.

Dette står i skarp kontrast til situasjonen i Canada. Der har urfolkene selv gått i dialog med selskapene som var interessert i deres områder. De har gjennom flere avtaler blitt tilkjent store landområder der de har selvråderett, og er dermed i en posisjon til å forhandle om fordeler og verdier fra de selskapene som er interessert i å tjene penger på deres slektsland.

Grad av deltakelse i beslutningsprosessene er svært ulik i disse tre landene. Russlands politikk uten urfolksmedvirkning skiller seg dramatisk fra praksisen i Norge og Canada, som ved å invitere sine respektive urfolk med i beslutningsprosessene har kommet fram til løsninger som kanskje gagnar både urfolk og stat.

Ulikhetene mellom beskrivelsene fra Norge, Canada og Russland gjør det vanskelig å gjennomføre et komparativt forskningsopplegg, men de to bakgrunnshistoriene fra Canada og Russland kan bidra til å gi Snøhvitsaken dybde, og påpeke problemstillinger som ikke ville vært like åpenbare uten å ha disse med i denne oppgaven.

3 Teoretisk tilnærming

3.1 Innledning

I dette kapitlet vil jeg redegjøre for den teorien som skal brukes. Oppgaven er en studie av en antatt manglende mobilisering i forkant av en beslutningsprosess, og jeg har valgt å benytte meg av Johan P. Olsens strømperspektiv som teoretisk rammeverk, supplert av Tillys teori om ressursmobilisering. Jeg vil begynne med en generell innføring i beslutningsteori, fortsette med Johan P. Olsens strømperspektiv, videre gi en oversikt over Tillys ressursmobiliseringsteori og til slutt peke på hvordan jeg mener at disse sammen kan anvendes i oppgaven.

3.2 Generelt om beslutningsteori

Politikk, og dermed makt, knyttes ifølge Johan P. Olsen til det å ha myndighet til å treffe formelle vedtak (Olsen, 1978:22). Et vedtak som fattes krever en beslutning, og denne defineres ofte som et valg mellom ulike alternativer. Valget mellom disse avhenger av hvordan problemer fremstår og oppfattes, hvilke alternativer som foreligger, hvordan omgivelsene gjør seg gjeldende, hvordan beslutningsenheten er sammensatt og hvilke karaktertrekk beslutningstakerne har (Østerud, 1996:42). En beslutningsprosess vil dermed kunne defineres som hele rekken av handlinger eller vurderinger som fører fram til vedtak og iverksetting av en beslutning (Jacobsen og Thorsvik, 1997:259).

Det å studere beslutninger i et statsvitenskapelig perspektiv vil altså kunne bidra med nyttig innsikt i de forutgående prosessene som ledet fram til det endelige vedtaket. Snøhvitsakens manglende samiske fokus vil være interessant å studere da det kan si noe om både samepolitiske prosesser og si noe om i hvilken grad ordinære politiske organer innlemmer den samiske dimensjonen i sine beslutninger som angår samiske saksfelt.

Politiske beslutninger får gjerne stor praktisk betydning, og har ofte dyptgripende konsekvenser økonomisk. Dette medfører at makthaverne vil redusere usikkerheten rundt beslutningsprosesser, og organiserer sine beslutningsprosesser på bestemte måter. Dette medfører at beslutningsprosessene henger nøye sammen med organisasjonsstrukturen, og denne blir et bilde på maktstrukturen i organisasjonen. Sett i lys av dette vil man ved å studere

beslutninger kunne avdekke strukturer og maktkulturen i organisasjonen (Fivesdal og Bakka, 1998:177). Viktige kulturelle og strukturelle elementer vil uvergelig avspeile seg i beslutningsprosessene, og det er dermed en god plass å begynne dersom en vil finne ut hvordan en organisasjon henger sammen.

Dette perspektivet er det nyttig å ha med seg videre, da det kan antas at sentrale myndigheter vil være interessert i å minimere usikkerheten rundt beslutninger som dreier seg om petroleum. Petroleumsressursene er på mange måter Norges arvesølv, og forvaltningen av disse vil man nok søke å ha god kontroll på. Sametingets myndighet er, som jeg nevnte i forrige kapittel, gitt og begrenset av sentrale myndigheter. Dette gir en tydelig pekepinn på maktstrukturen i beslutningsprosessen.

Teoriene om beslutningsprosesser har ifølge March sitt utspring i normative teorier om rasjonell atferd og har utviklet seg i et samspill mellom normative og empiriske interesser (Fivesdal og Bakka, 1998:178). Modellen om rasjonell handling må ses på som en idealtipe snarere enn en realistisk modell for hva som skjer når beslutninger fattes (Fivesdal og Bakka, 1998:179). Ideen om perfekt rasjonalitet stammer fra klassisk økonomi, og baseres på antakelsen om at den enkelte beslutningstaker har klare mål, fullstendig informasjon om alle mulige løsninger og deres konsekvenser, evne til å rangere disse alternativene fra mest ønsket til minst attraktivt alternativ og til slutt at denne personen klarer å velge det alternativet som gir de ønskede konsekvensene. Usikkerhet og uklarhet er elementer som ikke eksisterer i denne modellen, men er det virkelig slik det er i virkeligheten? (Jacobsen og Thorsvik, 1997:261) Teorien om begrenset rasjonalitet er en mer anvendbar modell for å studere beslutninger. Dette begrepet knytter seg til den usikkerheten som ligger i at et uperfekt vesen som et menneske skal klare å ha oversikt over alle alternativer og konsekvenser i forhold til den beslutningen som skal fattes (Jacobsen og Thorsvik, 1997:265).

3.3 Strømperspektivet

Som nevnt er det altså vanlig å legge føringer på hvordan beslutninger skal fattes for å sikre at det ønskede resultat oppnås. Dette har imidlertid ikke alltid suksess. Olsen viser til at empiriske studier gjør det klart at de mest legitime beslutningsprosesser ikke alltid er de mest benyttede (Olsen, 1978:83). Det er jo slik at det fattes beslutninger også når det ikke er etablert en klar arbeidsfordeling, klare regler for saksbehandling og andre uklare

handlingsbetingelser. En generell teori om offentlige beslutningsprosesser må dekke både rutiniserte og ikke-rutiniserte beslutninger, og Olsen skisserer derfor en mulig ramme for en slik diskusjon, der han ser for seg det politisk-administrative system som et møtested for fire strømmer³⁸ av beslutningsmuligheter, deltakere problemer og løsninger (Olsen, 1978:84).

En strøm av beslutningsmuligheter, der en beslutningsmulighet er definert som en situasjon der systemet forutsettes å ta et valg. Det kan dreie seg om ansettelser, budsjett eller utbygging av Snøhvit. Disse mulighetene kan oppstå på mange ulike arenaer der deltakere kommer sammen for å fatte beslutninger, og dette foregår i både formelle og uformelle fora. Denne forventede adferden kan altså oppstå tilfeldig, eller ved rutinisering gjennom for eksempel årsmøter. Sametinget hadde en beslutningsmulighet da Snøhvitsaken var under oppseiling, spørsmålet er om de valgte å gripe den.

En strøm av problemer, det vil si alle de tingene som opptar dem som bidrar til at beslutninger fattes. Det kan dreie seg om personlige kvaler i forhold til familien, kollegaen eller naboen, eller konflikter og utfordringer med et større perspektiv som opptar den enkelte, for eksempel asken fra Island eller forurensingen fra Mongstad. Her er det altså snakk om både interne og eksterne bekymringer. Problemstrømmen oppstår når det er avstand mellom deltakernes oppfatninger om hvordan ting bør være og den deskriptive beskrivelsen av den faktiske situasjonen. Beslutningsmuligheten gir deltakerne mulighet til å få luftet sine problem, og av og til vil problemene i slike situasjoner kunne løses. I Snøhvitsaken var det også en strøm av problemer. Disse antas å ha vært stor grad preget av miljøbevegelsens utspill om miljøkonsekvenser tilknyttet utbyggingen. I hvilken grad var den samiske dimensjonen med i denne strømmen?

En strøm av løsninger, eller det som lanseres som svar på deltakernes problem. Koblingen mellom løsninger og problemer kan være klart definert, men ofte vet ikke folk hva som er problemet før løsningen åpenbarer seg. Dette kan eksemplifiseres gjennom det at en profesjonell utdanning i seg selv er et arsenal av standardløsninger, og disse vil alltid være på utkikk etter et problem de kan være løsningen på. Løsningene søker å minimere avstanden mellom den normative og deskriptive siden av problemstrømmen, som jeg nevnte i forrige avsnitt, slik at status quo blir mest mulig lik ønsket tilstand. For Natur og Ungdom var det nok

³⁸ Denne ideen ble publisert første gang i en artikkel fra 1972.

bare en løsning som gjaldt, men denne kom aldri til anvendelse ettersom utbyggingen etter hvert ble en realitet. Om Sametinget hadde lansert en løsning på samiske problem sentrale myndigheter kunne leve med, ville denne fått gjennomslag?

En strøm av deltakere, og disse bringer med seg energi og ferdigheter sammen med sine problem, sine løsninger og sine beslutningsmuligheter. Deltakerne kan være enkeltpersoner, organisasjoner, institusjoner eller administrative enheter. Deltakernes egenskaper vil ha betydning for beslutningsprosessene (Olsen, 1978:84, Olsen 1972, Cohen m.fl, 1972). Dette er knyttet til det faktum at mye av informasjonen beslutningene bygger på vanskelig lar seg kommunisere. Politisk list og administrativ kløkt kan ikke alltid fullt ut presenteres gjennom et saksfremlegg. Denne informasjonen, såkalt "taus kunnskap" er innhentet gjennom erfaring og finnes bare lagret i beslutningstakernes hoder. Den kan ikke klart artikuleres og overføres til andre personer selv om innehaveren av informasjonen skulle være villig til det. Det må kunne antas at denne type erfaringsbasert informasjon utgjør en viktig politisk ressurs (Olsen 1972:39). Snøhvitprosessen hadde mange deltakere, men det var i hovedsak miljøbevegelsen og petroleumsvenner som ledet an i debatten. Var samene og Sametinget deltakere i denne prosessen?

Enhver beslutningsmulighet kan defineres som et søppelspann³⁹ der problemer, løsninger og deltakere dumpes. Dette er ikke et bilde på kvaliteten på elementene som dumpes i spannet, men er et bilde på at deltakerne forsøker å kvitte seg med sine løsninger og problemer samt at denne søppelkassen vil inneholde vidt forskjellige elementer (Fivelsdal, 1998:186).

Tolkningen av ulike situasjoner vil bygge på to antakelser. For det *første* at hver enkelt deltaker i forhold til en enkelt beslutning vil være en "deltidsdeltaker". Enhver beslutning konkurrerer med andre beslutninger og hendelser om en aktørs oppmerksomhet. Bare i helt ekstreme tilfeller vil deltakere vie sin hele og fulle oppmerksomhet, hele tiden, til en og samme beslutning. Det er dermed vanskelig å definere på forhånd hvem deltakerne er, hvilket medfører at vi må studere selve aktiveringsprosessen (Olsen, 1978:85). For det *andre* antar vi at enhver beslutningsmulighet er en tvetydig stimulus. Det vil si at det er ikke alltid et vedtak som vil være det høyst prioriterte målet for en deltaker. Det er heller ikke mulig å forutsi hvilke løsninger, problemer, oppfatninger, verdier og stemninger som vil knyttes til en enkelt

³⁹ Garbage Can

beslutning. Denne tilstrømningen vil bestemme hvilket utfall beslutningen vil få, og ut fra dette perspektivet vil alle beslutningsprosesser være anhengig av to sammenvevde prosesser (Olsen, 1978:85).

Først har vi den tidligere nevnte aktiveringsprosessen som omfatter deltakelses- og saksbehandleraspektet. Denne prosessen avgjør hvem som er deltakere og hvor mange de er, hvor stabile disse deltakerne er og forholdet dem imellom. Dernest har vi defineringsprosessen som omfatter oppgave- og aksepteringsaspektet. Her bestemmes det hvilke meninger ulike grupperinger vil legge i beslutningen, hvilke målsetninger en knytter til prosessen samt oppfatninger om tillit, lojalitet og akseptering (Olsen, 1978:86).

Samlet medfører dette at konteksten er sentral når en beslutningsprosess skal tolkes. Hva som skjer når en beslutning fattes avhenger av omverdenen, samt andre beslutninger og hendelser. Det er to forhold som avgjør beslutningsprosessens forløp, og som ved hjelp av politisk styring og kontroll kan styres i ønsket retning. Det ene er kontroll med tilgangen av de fire ulike elementene⁴⁰ i søppelkassen, eller påvirkning av disse. Det andre er påvirkning eller kontroll av sammenkoplingen mellom disse fire strømmene. Empiriske studier viser at disse koblingene ikke er utelukkende styrt av egeninteresse eller rollebestemte forhold (Olsen, 1978:86).

Olsen skisserer altså to system som ytterpunkter i hver sin ende av skalaen når det kommer til sammenkoblinger mellom de ulike elementene i søppelkassen. Disse to typene av politisk organisering er rendyrket anarki og det rendyrkede segmenterte system.

I et rendyrket anarki flyter de fire strømmene sammen uten hindringer (Olsen 1978:86). Dette kan medføre en ganske kaotisk beslutningsprosess preget av tilfeldigheter. Denne modellen belyser også betydningen av timing i en beslutningsprosess, ettersom forutsetningene, eller elementene i søppelkassen, er i stadig endring (Fivelsdal, 1998:186). Her vil det oppstå uventede koblinger, og et beslutningsutfall vil være avhengig av en rekke løst koblede prosesser. Uventet vil ikke nødvendigvis si uønsket, men forutsigbarhet er ofte ønskelig i beslutningsprosesser. Et politisk-administrativt system vil ved hjelp av organisasjonsmessige virkemiddel kunne regulere de fire strømmene, og dermed oppnå en mer stabil og forutsigbar

⁴⁰ Beslutningsmuligheter, deltakere, problemer og løsninger.

saksbehandling. Organiserte anarkier har tre egenskaper: problematiske preferanser, uklar teknologi og flytende deltakelse. Disse egenskapene vil man kunne finne i deler av alle organisasjoner i deler av tiden (Cohen m.fl, 1972:1). Derfor vil en teori som beskriver organisert anarki kunne beskrive en del av nesten alle organisasjoners aktiviteter, men ikke alle.

I et rendyrket segmentert system vil en spesiell type beslutningsmuligheter være knyttet til en spesiell type deltakere, problemer og løsninger. Koblingene mellom disse er faste og kjente, prosessene styres til en viss grad av automatikk. ”Et segmentert system vil ha den egenskapen at hvert segment spesialisere seg på å identifisere og løse visse typer problem.” Denne typen system har også egenskapen i at ”man trenes opp i å ikke ”se” problem eller problemløsninger som ligger utenfor den innarbeidede planlegningshorisont” (Olsen 1978:130). Problemer, løsninger og deltakere som faller utenfor det kjente systemet vil altså bli avvist, hvilket gjør at de kan bli latente da de ikke har noen mulighet for å bli inkludert i beslutningsmuligheten. Men selv om de ikke får noen betydning for selve beslutningen, så vil de kunne ha noe å si for klimaet i organisasjonen (Olsen, 1978:88).

Strømperspektivet sprenger mange av de forutsetningene som ligger til grunn for den rasjonelle beslutningsprosessen (Fivelsdal, 1998:186). Her flyter de fire strømmene sammen og ender i et resultat det altså er vanskelig å forutsi på forhånd.

Når en ser på en beslutningsprosess med strømperspektivets ”briller” vil den oppfattes som dynamisk, strømmene er i stadig bevegelse og endringer forekommer kontinuerlig. Endringene, som bestemmer hvilken strøm som har overtaket, påvirker det endelige utfallet med sine egenskaper. Strømmene kan påvirkes og styres på ulike måter, og ulike modeller for politisk organisering anvender sterke eller svake koplinger mellom de ulike elementene i søppelkassen.

En beslutning kan fattes på bakgrunn av valg som er vurdert i forhold til konsekvenser og en evaluering av konsekvensene på bakgrunn av målsetningene man har satt seg. Selv om det er bekvemt å se for seg beslutninger som en slik naturlig lineær kjede av prosesser, er det gjerne ikke slik det forgår. Her kan søppelkassemodellen bidra til å nyansere dette bildet. Tid og energi er en knapp ressurs. For eksempel kan et tiltak med solid støtte bli liggende fordi nye saker og problem dukker opp. Disse legger beslag på all oppmerksomhet, tid og energi (Olsen

1978:40), og forhindrer en ideell beslutningsprosess. Men verden er ikke perfekt, ei heller forutsetningene for å ta beslutninger i et dynamisk politisk system. Verken organisasjonsteori eller klassisk politisk teori har vært særlig interessert i tid som en uavhengig variabel. Derimot finner vi en rekke studier av nasjonalforsamlinger en klar understrekning av denne faktors politiske betydning (Olsen 1972:27-29).

Sametingets svake deltakelse i Snøhvitprosessen kan kanskje skyldes at de hadde andre saker som tok deres energi og oppmerksomhet. I tillegg virker det som om timing kan ha vært en faktor i prosessen, ettersom Sametinget har hatt en annen, og mer engasjert, tilnærming til Goliatsaken. Kanskje var Snøhvit en samepolitisk skårunge⁴¹, som bidro til at Sametinget utviklet prosesser på dette området?

Søppelkassemodellen må ses på som et første skritt mot å se på interne forbindelser mellom kjente og vanlige organisatoriske fenomener, som tidligere har vært sett på som isolerte og patologiske. Denne modellen kan ikke alene løse alle problemer, men den gjør det mulig å ta valg og å løse problemer, selv når organisasjonen er preget av måljakt og konflikt, og de misforståtte problemene vandrer ubemerket inn og ut av organisasjonen (Cohen m.fl, 1972:16).

Sett i lys av strømperspektivet kan det tenkes at noe av forklaringen på den antatt svake samiske deltakelsen i Snøhvitprosessen ligger i organiseringen av selve beslutningsprosessen. Det antas at denne beslutningsprosessen som omhandler petroleumsspørsmål er relativt strengt regulert, og det vil da være vanskelig for en ny aktør å få innpass i denne sementerte prosessen. Kanskje var det dette som skapte utfordringer for Sametinget? I motsatt fall, altså i en mer anarkisk prosess, vil det ifølge dette perspektivet være mange tilfeldigheter som hindret samisk deltakelse.

Også Sametingets rolle kan ha hatt innvirkning på deres deltakelse i denne prosessen. Ifølge hypotesen om deltidsdeltakere er det sannsynlig at Sametinget ikke hadde sin fulle oppmerksomhet rettet mot Snøhvit når saken kom på den politiske dagsorden. Dersom Sametinget i aktiviseringsprosessen ikke etablerte en stabil rolle, kan dette forklare hvorfor de ikke fikk en mer sentral rolle i den avgjørende beslutningsfasen av prosessen.

⁴¹ Førstereisgutt.

Defineringsprosessen avgjør hvilke meninger og målsetninger Sametinget tok med seg i prosessen. Disse er med på å avgjøre hvilket utfall beslutningen vil få. Kan det tenkes at de elementene Sametinget bidro med i denne prosessen ikke ble akseptert av de øvrige aktørene?

Strømperspektivet vil kunne bidra med nyttige ”briller” når denne beslutningsprosessen skal studeres. Perspektivet sier imidlertid lite om mobilisering og jeg vil i neste avsnitt gjøre rede for et teoretisk perspektiv som vil kunne dekke det hullet i den teoretiske kappen.

3.4 Ressursmobiliseringsteori

Ressursmobiliseringsteori⁴² er en sosiologisk teori brukt i studiet av sosiale bevegelser. Teorien understreker medlemmene i en bevegelse sin evne til å tilegne seg ressurser og å mobilisere mennesker mot deres felles mål. I kontrast til tradisjonelle teorier om kollektiv handling som ser på sosiale bevegelser som avvik fra normen, ser ressursmobiliseringsteori på sosiale bevegelser som et resultat av rasjonelle institusjoner og sosiale aktørers politiske handlinger. Ifølge denne teorien er det en kjerne av sofistikerte strateger som jobber for å samle uutnyttede energier, tilegne seg penger og støttespillere, fange medias oppmerksomhet, smi allianser med makthaverne og skape en organisasjonsstruktur. Denne teorien antar at uten disse ressursene kan ikke sosiale bevegelser være effektive, og at avvikende meninger alene ikke er nok for å skape sosial endring. Det må politiske og økonomiske ressurser til for å få i stand en mobilisering, det holder ikke at mennesker er generelt misfornøyd (Kendall, 2002:479-480).

Ressursmobiliseringsteorien baserer seg på at individer er rasjonelle, og ser på sosiale bevegelser som målorienterte. Derfor vil, ifølge klassisk rational choice-teori, individer veie fordeler og bakdeler ved gruppetilhørighet og bare delta i en sosial bevegelse dersom dette lønner seg i forhold til å forsøke å oppnå målet alene. Dersom en bevegelses mål er å oppnå goder til alle, oppstår gratispassasjerdilemmaet. Det vil i slike tilfeller ikke lønne seg å jobbe for å oppnå målet, hvis du uansett vil få nye godt av det andre har jobbet for.

Ressursmobiliseringsteori kan deles i to leire, en økonomisk og en politisk. Charles Tilly er en av de mest markante representantene i den sistnevnte kategorien, og vil derfor få oppmerksomhet i denne oppgaven. Den politiske versjonen av denne teorien fokuserer på

⁴² Ressursmobiliseringsteorien vokste fram i løpet av 1970-tallet.

politiske prøvelser i stedet for økonomiske faktorer. Kritikere har hevdet at teorien ikke klare å forklare sosial endring skapt av små grupper med begrensede ressurser og at den marginaliserer rollen til klager, identitet og kultur i tillegg til mange makrososiologiske aspekter.

Charles Tilly skriver i sin bok "From Mobilization to Revolution" om kollektiv handling⁴³ og mobilisering. Han sier at "mobilisering" er en prosess der en gruppe går fra å være en passiv samling individer til en aktiv deltaker i det offentlige samfunn (Tilly, 1978:69).

Tilly lister opp de fem store komponentene i analyse av kollektiv handling. Disse er interesser, organisering, mobilisering, anledning og kollektiv handling. De *interessene* som opptar oss mest er gruppens gevinster eller tap som resultat av samhandling med andre grupper. Det *organisatoriske* som vi bryr oss mest om er spørsmålet om hvilket aspekt av gruppestrukturen er det som mest direkte påvirker gruppens evne til å handle i tråd med sine interesser. *Mobilisering* er prosessen der en gruppe sikrer seg kollektiv kontroll over tilstrekkelig med ressurser⁴⁴ til å handle. *Anledning* handler om forholdet mellom gruppen og verden rundt. Endringer i dette forholdet kan true gruppens interesser. Dette kan være problematisk å studere da det er vanskelig å troverdig gjenskape mulighetene gruppen hadde ved et gitt tidspunkt. Denne problematikken er aktuell i forhold til denne masteroppgaven, da det jeg skal studere skjedde for noen år tilbake. *Kollektiv handling* består i mennesker som handler sammen i jakten på felles interesser. Kollektiv handling er et resultat av ulike kombinasjoner av de fire foregående faktorene (Tilly, 7:1978).

Tilly presenterer etter hvert en mobiliseringsmodell som beskriver handlingene til en enkelt utfordrer⁴⁵. Tilly presenterer utfordrerens fire skiftende karakteristikk, interesse, organisering, mobilisering og kollektiv handling. Dette er fire av fem av de tidligere nevnte kategoriene, den siste var *anledning*. I den første presentasjonen av sin modell har *anledning* tre elementer: makt, undertrykkelse og anledning/trusler (Tilly, 1978:54-55).

⁴³ Collective action

⁴⁴ Det kan her være snakk om ulike typer ressurser, alt fra arbeidskraft, varer, våpen, stemmer eller noe annet som kan brukes for å nå det delte målet.

⁴⁵ Contender

Av mobilisering følger handling. Mancur Olson har i sin bok ”The Logic of Collective Action” presentert sin teori om grupper og organisasjoner. Jeg vil her liste opp noen av hovedpoengene.

Dersom ikke antall individer i gruppe er nokså lite, eller det brukes noen form for press eller annet verktøy til å tvinge individer til å handle til gruppens beste, vil ikke rasjonelle individer opptatt av egne interesser handle for å nå felles mål eller oppnå felles rettigheter. Selv om alle individene i en gruppe er rasjonelle og egoistiske, og ville få en fordel hvis de som en gruppe handlet for å oppnå deres felles mål, ville de fremdeles ikke handle frivillig for å oppnå det felles målet. Disse poengene holder vann også dersom det er uenighet innad i gruppen om hva det overordnede målet er og hvordan en bør oppnå det. (Olson, 1973:2).

I sin artikkel fra 1983 kritiserer J. Craig Jenkins dette. Hans artikkel handler om mobiliseringsteori, og her gir han oss et innblikk i ulike retninger innenfor denne teorien, og ulike kritikker til de ulike retningene.

I nevnte artikkel kritiserer Jenkins Mancur Olsons teori om kollektiv handling. Mancur Olsen hevder altså at rasjonelle individer som er opptatt av egeninteresse ikke vil bidra til å sikre kollektive goder, les: ikke ekskluderende rettigheter, da det vil være mer rasjonelt å være ”gratispassasjer”. Mobilisering vil bare finne sted dersom særskilte goder eller rettigheter tilbys, gruppen er tilstrekkelig liten til at fordelene til individene er større enn kostnadene som må til for å sikre de kollektive godene eller gruppen er privilegert, det vil si at gruppens individer har så mye ressurser at den marginale kostnaden for å sikre de kollektive godene er mindre enn deres individuelle fordel (Jenkins, 1983:536).

Denne hypotesen om gratispassasjerer sier altså at det er mer sannsynlig at en vil engasjere seg i en sak dersom utfallet er avhengig av ditt engasjement. Men dersom en skal ha noen formening om hvilket utfall som er gunstigst for en selv, må en også vite noe om hvilke konsekvenser den aktuelle saken har for akkurat deg. Snøhvitsaken hadde kanskje for uklare konsekvenser for samene, disse var ikke tydelig nok definert verken i konsekvensutredningen eller i de ulike instansenes saksfremstillinger. Dette medfører at når konsekvensene ikke var definert som at de berørte samene spesielt, så var det heller ikke noe incentiv til å engasjere seg i dette. Det kan også virke som om det ikke var noen motivasjonsfaktor at den enkeltes

engasjement ville ha avgjørende betydning for utfallet av saken, heller ikke blant de enkelte partier på Sametinget, før Arbeiderpartiet tok til orde for at den skulle behandles.

Jenkins mener i sin kritikk at ”gratispassasjerhypotesen” ikke er riktig, da den er utviklet på bakgrunn av studier av bidragsyttere. Det store antallet som ikke bidrar, men som oppnår de felles godene uansett er ikke tatt med i ligningen. Han viser til en studie som konkluderte med at der var størrelsen på gruppen som avgjorde om deltakerne bidro til fellesskapet, og der var det de minste gruppene som hadde høyest andel deltakere som bidro (Jenkins, 1983:537). Jenkins sier videre at gratispassasjerfenomenet trolig er utbredt, og selv om organisatoriske grep kan redusere omfanget av fenomenet, så er personlige vurderinger av kostnader og fordeler betydelige betraktninger som må tas med i beregningen (Jenkins, 1983:537). Jenkins er mer enig i Tillys forklaringer på mobiliseringspotensial.

Tilly mener at mobiliseringspotensialet til en gruppe avhenger i hovedsak av graden av opprinnelig gruppeorganisering. Grupper som deler sterke, distinktive identiteter og tette interpersonlige nettverk eksklusive for gruppe-medlemmer er i aller høyeste grad organisert, og dermed ferdig mobilisert. Blokkrekruttering er åpenbart den raskeste måten å mobilisere på, og er typisk for store bevegelser for institusjonell endring. På den andre siden betyr dette at grupper med svak identitet, få interne nettverk og sterke bånd til utenforstående har dårligere evne til å mobilisere (Jenkins 1983:538). Spørsmålet blir da om hvor svekket den samiske identiteten er, om de interne nettverkene mellom de ulike gruppene i det samiske miljøet er få og svake, og om samene har så sterke bånd utenfor sin egen gruppe at det blir et problem for en eventuell mobilisering. Alle disse tre elementene virker sannsynlige i samenes tilfelle.

Dette framheves også av Olson. Han sier at hans poenger ikke har fullstendig anvendelse på små grupper, fordi situasjonen i små grupper er mye mer komplisert (Olson, 1971:3). Han sier videre at vanskeligheten med å analysere forholdet mellom gruppestørrelse og handlingsmønsteret til individene i gruppen kan delvis begrunnes med at hvert individ i gruppen kan tillegge gruppens felles mål ulik verdi (Olson, 1971:22).

I ikke-kommersielle grupper vil det være slik at desto flere medlemmer gruppen har, jo lavere vil belastningen på det enkelte medlem bli. Det vil ikke bli konkurranse om rettighetene, men det vil bli lettere for hver enkelt å sammen oppnå det felles målet (Olson, 1971:37).

Ifølge Olson har John James forsket på offentlige og private institusjoner på både lokalt og nasjonalt plan, og James konkluderer med at handlekraftige grupper tenderte til å være mindre enn grupper som ikke var handlekraftige. De to kategoriene hadde henholdsvis gjennomsnittlig 6,5 og 14 medlemmer (Olson, 1973: 53-54). Samer som gruppe er vesentlig større enn dette antallet, og dette kan dermed tale mot deres effektivitet. Sametinget på sin side er en mye mindre enhet, og Sametingsrådet enda mindre, men dersom disse ikke opptrer samlet vil de antageligvis heller ikke den kunne vise tilstrekkelig handlekraft for å få mobilisert andre samer.

Olson peker på problemer ved de tradisjonelle teoriene som omhandler gruppers handlingsmønstre. Han skriver at George C. Holman hevder at små grupper historisk sett har klart seg bedre enn større grupper (Olson, 1971:56). Ifølge Olson avhenger denne konklusjonen av antakelsen om at små gruppers teknikker og metoder er mer effektive. Dette er ifølge Olson ikke nødvendigvis riktig, da små privilegerte grupper er i en mer avansert posisjon i utgangspunktet, fordi noen eller alle dens medlemmer vil ha et insentiv til å påse at gruppen ikke mislykkes. Holmans tro på at en kan anvende lærdommer fra studier av små grupper på større grupper er basert på samme antakelse som det meste av smågruppestudier er. Det ble i løpet av 1960-tallet utført en mengde forskning på mindre grupper, og mye av dette var basert på ideen om at dette kunne ha direkte anvendelse på større grupper simpelthen ved å multiplisere resultatene til å passe en større skala. Dette medfører, ifølge Olson, ikke riktighet (Olson, 1971:57).

De tradisjonelle teoriene understreker den påståtte universaliteten av deltakelse i frivillige organisasjoner i moderne samfunn, og forklarer små og store grupper ut ifra de samme faktorene. Store organisasjoner fyller utvilsomt et behov ved å ivareta funksjoner som mindre grupper har blitt for spesialiserte til å ivareta, og ved å fylle disse funksjoner gir disse gruppene fordeler til mange mennesker. Men vil disse fordelene gi mennesker som berøres av dette et insentiv til å melde seg inn i denne gruppen? Svaret er nei, uansett hvor fordelaktig funksjonene til store frivillige fellesskap antas å være er ikke dette et insentiv for individer i en latent gruppe å melde seg inn (Olson, 1971:58). Dette vil nok også få anvendelse på samene som gruppe, da det store flertall av samene velger å ikke melde seg inn i valgmannstallet.

En vanlig antakelse når en diskuterer organisasjons- og gruppepress er hvor stor rolle graden av gruppekonsensus spiller. Hvis det er mange alvorlige konflikter i gruppen vil det ikke komme en koordinert frivillig handling, men dersom det er bred enighet om gruppens mål og måten målene skal oppnås på vil det mest sannsynlig følge en effektiv gruppehandling (Olson, 1971:59). En kan på bakgrunn av den antatt manglende mobiliseringen fra samene i Snøhvitsaken tro at det ikke er stor enighet blant samene som gruppe, og at indre uenighet hindrer dem å opptre samlet for å sikre felles interesser.

Ressursmobiliseringsteori kan være med på å forklare hvorfor den lokale samiske stemmen antas å være fraværende i debatten om Snøhvit. Teorien peker på flere momenter som bør være tilstede for at mobilisering skal finne sted, og viser også hvilke forhold som i den sammenheng kan by på problemer.

Teorien understreker betydningen av evnen til å tilegne seg politiske og økonomiske ressurser for å mobilisere. I lys av dette kan en anta at samenes, og Sametingets, evne til å gjøre nettopp dette ikke var optimal i perioden da Snøhvit var på dagsordenen. I tillegg understrekes verdien av gruppetilhørighet og lavt internt konfliktnivå. En kan anta at det innad i det samepolitiske miljø, og kanskje også mellom ulike samiske grupperinger, er noen konfliktlinjer som hindrer dem i å trekke i lag når en samlet front må til for å få delta i slike prosesser.

Sterke forbindelser utenfor gruppen er også pekt på som problematisk i forhold til mobilisering, og ut i fra dette kan man anta at de sterke forbindelsene mellom det samer og nordmenn i Finnmark kan ha bidratt til at samene ikke mobiliserte på egenhånd, men anså den generelle mobiliseringen *for* Snøhvit som sin egen.

Jeg har også i dette kapitlet antydnet at gratispassasjerhypotesen kanskje ikke har god anvendelse på dette tilfellet, da konsekvensene for samene kom dårlig fram i debatten og utredningene. En rimelig antakelse kan være at mangelen på tydelig definerte samiske konsekvenser har medført at samene har valgt å ikke organisere og engasjere seg, hvilket førte til manglende mobilisering.

3.5 Oppsummering

March og Olsens søppelkasseteori beskriver ”beslutningsaktiviteten som et organisert anarki, der uavhengige strømmer av problemer, premisser, deltakere og løsninger flyter sammen, uten at noen overordnet rasjonalitet gir organisasjonsformene feste” (Østerud, 1996:46). Deres teori forklarer kollektive valg med den organiserte flertydigheten som beslutningstakerne befinner seg innenfor. Organisasjonsadferden blir en søppelkasse på vandring.

Strømperspektivet bidrar med det teoretiske rammeverket for den videre analysen. Johan P. Olsens modell for tilfeldighetene som kan styre en beslutningsprosess vil nok kunne få anvendelse på Snøhvitprosessen, og kanskje også gi noen anbefalinger om hvordan en kan endre den politiske eller administrative strukturen for å få bedre kontroll over Sametingets behandling av slike store saker.

Mobiliseringsteori utkrystalliserer noen faktorer som må være til stede for at det skal utvikle seg politiske bevegelser, og denne vil også kunne ha anvendelse på urfolksbevegelser. Dette brukes som utgangspunkt for å diskutere hvilke av disse faktorene som manglet i Snøhvitprosessen, og dette kan bli nøkkelen til å nærme seg et mulig svar på problemstillingen i oppgaven.

Strømperspektivet og ressursmobiliseringsteori antas å kunne forklare to ulike aspekter ved problemstillingen. Førstnevnte vil anvendes for å analysere selve beslutningsprosessen, mens sistnevnte vil brukes til å nærme seg en forklaring på hvorfor samene ikke deltok i denne prosessen.

4 Metodisk del

4.1 Innledning

Ifølge George og Bennett er casestudier viktige for teoriutvikling i samfunnsvitenskapene. Dette begrunner de med at casestudier utfyller kvantitativ forskning. Deres definisjon av teoriutvikling strekker seg til å også romme det å komme fram til nye hypoteser, samt å teste eksisterende (George og Bennett, 6:2005), og der mener de at casestudier kan komme med viktige bidrag. Casestudier er i sin natur dybdestudier, der man søker å finne svar på hvordan et fenomen påvirker et annet. Casestudier er nyttige om en skal studere fenomen som opptrer sjelden, eller er vanskelig kvantifiserbare. Snøhvit må kunne anses som et sjeldent fenomen, og dermed egne seg godt for denne typen studie.

Denne masteroppgaven har et kvalitativt forskningsdesign. Metodene jeg har brukt er dokumentanalyse, intervjuer og fokusgruppe. De to sistnevnte er valgt for å fylle ut datamaterialet som ble produsert på bakgrunn av dokumentene.

4.2 Ulike kildetyper

4.2.1 Dokumenter

Av dokumenter som utgjør empirien er det i hovedsak saksdokumenter som hører til behandlingen av Snøhvit i ulike politiske organer. Det er altså snakk om sekundærkilder, et skriftlig materiale utarbeidet med tanke på noe annet enn det forskeren skal bruke det på i sine analyser (Thagaard, 2003).

Alle dokumentene jeg har brukt er offentlig tilgjengelige, men det betyr ikke nødvendigvis at de har vært enkle å få tak i. Når man ikke har eksakte datoer for når saken ble behandlet i de organene man vil undersøke så skal det litt detektivarbeid til for å finne ut av riktig saksnummer. Etter litt besvær gikk det imidlertid i orden, og jeg mener at jeg skal ha et rimelig godt dokumentgrunnlag for å kunne gjøre en analyse.

Alle aspekter er ikke like godt belyst i saksfremleggene, og derfor ble det nødvendig med intervjuer for å få fram nyansene i materialet og omstendighetene rundt dette.

4.2.2 Intervjuer

Jeg har gjennomført mine kvalitative intervju våren 2010, og de ble utført både ansikt til ansikt og per telefon og e-post. Intervjuene bidrar som nevnt med utfyllende data der de skrevne kildene ikke gir et komplett bilde på det jeg vil finne ut.

Informantene jeg har intervjuet er strategisk valgt sett i lys av problemstillingen. Det er deres rolle i forhold til Snøhvitdebatten som ble vurdert da jeg valgte akkurat disse informantene. Dette er nøkkelpersoner i forhold til debatten rundt Snøhvit og/eller samepolitiske forhold i Finnmark. Tabellen viser en oversikt over mine informanter.

Informant	Stilling	Relevans for oppgaven	Intervjuform
Helga Pedersen	Parlamentarisk leder for APs stortingsgruppe	Var fylkesordfører i Finnmark 2003-2005	Møte
Sven-Roald Nystø	Spesialrådgiver Arran Lulesamisk Senter	Sametingspresident fra 1997-2005	Telefon-intervju
Alf E. Jakobsen	Ordfører i Hammerfest	Ordfører i Hammerfest 1999-2007 og 2009-2011	Møte
Sjøsamisk informant	Helsesektoren	Sjøsams født og oppvokst i Hammerfest	Telefon-intervju
Guro Saniola Bjerck	Journalist	Lagde i 2009 dokumentarfilmen "Fjellfinnhua".	E-post-intervju
Fokusgruppe	Samer fra Hammerfest i aldersspenn 22-57		Gruppe-intervju

Debatten i forkant av Snøhvit belyses gjennom intervjuene fra informantenes ulike perspektiv og ståsted.

Helga Pedersen var representant på fylkestinget i Finnmark fra 1999 til 2003, og i 2003 tok hun over fylkesordførerembetet. Helga Pedersen tok altså over som fylkesordfører etter at Snøhvit hadde fått sin godkjenning i Stortinget. Og som hun sier selv: *"Da jeg startet var Snøhvit allerede vedtatt, og da handlet det mer om ringvirkninger og forvaltningsplan og veien videre."* Helga Pedersen har altså ikke uttalt seg om debatten i forkant av vedtaket i Stortinget, men kommer med sine betraktninger av debatten i etterkant av dette, som hun har deltatt i gjennom sitt videre politiske virke. I dag er Pedersen parlamentarisk leder for APs stortingsgruppe.

Sven-Roald Nystø (NSR) var sametingspresident fra 1997, og hadde dermed en betydelig rolle i den generelle samepolitiske debatten. Nystø er i dag ansatt ved Arran Lulesamisk Senter hvor han er spesialrådgiver.

Alf E. Jakobsen var ordfører i Hammerfest fra 1999 til 2007, og fra 2009 fram til valget i 2011. Fra 2007 til 2009 satt Jakobsen på finnmarksbenken på Stortinget for Arbeiderpartiet, hvor han også har vært tidligere. Hammerfestordføreren har altså lang politisk fartstid, og har i tillegg samisk bakgrunn.

Den sjøsamiske informanten jeg har snakket med er født og oppvokst i Hammerfest. Hun har bodd flere steder i Norge etter at hun ble yrkesaktiv, men flyttet tilbake til Hammerfest på begynnelsen av nittitallet. Informanten har flere barn. Hun er sjøsame, med foreldre som snakket samisk som barn, men har ikke selv lært språket før hun ble voksen.

Guro Saniola Bjerk lagde i 2009 en dokumentarfilm om konflikten mellom nordmenn og samer i Finnmark. Filmen skapte avisoverskrifter og debatt da den ble vist for første gang under Tromsø Internasjonale Filmfestival i januar 2010. Bjerk er journalist og kan bidra med å fylle ut datagrunnlaget når det kommer til konfliktlinjen mellom Sametinget og sjøsamer, og mellom samer og nordmenn.

Fokusgruppen består av samer fra Hammerfest, med et aldersspenn fra 22 til 57 år. Like mange kvinner som menn deltok. Gruppen har ulik utdanningsbakgrunn, men har sannsynligvis høyere utdanning enn det som er gjennomsnittet i kommunen.

Informantene fikk informasjon om prosjektets problemstilling, og flere av dem fikk tilsendt intervjuguide før intervjuene. Av praktiske hensyn kunne ikke alle intervjuene gjennomføres ansikt til ansikt, og jeg benyttet meg dermed av telefon- og e-postintervju.

Oppgaven er meldt inn til Norsk samfunnsviteskapelig datatjeneste, NSD. Her fikk jeg aksept for å ikke anonymisere sitatene til mine informanter som er offentlige personer, men jeg har valgt å gjøre dette likevel. Informantene er nummerert tilfeldig i teksten fra 1 til 6. Dette av hensyn til informantene, som skal skjermes for at deres uttalelser skal få konsekvenser etter at oppgaven er levert. Jeg har imidlertid bestemt meg for å ikke anonymisere hele listen over informanter, da dette etter min mening ville svekket datamaterialets troverdighet.

4.2.3 Media

Avisøk i Retriever danner en del av datagrunnlaget fra denne kildetyperen, men også Finnmark Dagblads avisarkiv i Hammerfest kom med verdifulle bidrag. Ikke alle aviser har digitalisert sine utgaver fra tidlig 2000-tall, og Hammerfests lokalavis er en av disse. Avisa Nordlys sine utgaver fra den tida var imidlertid tilgjengelig gjennom Retrievers database, mens den samiske avisa Ságats debattinnlegg som omhandlet Snøhvit måtte fås i papirform. Det er i hovedsakelig de nevnte avisene jeg har innhentet data fra.

Retrievers database ble benyttet for å søke opp artikler som omhandler Snøhvit og samer, Sameting, eller samisk mobilisering. Analyseverktøyet på nettsiden ble også benyttet for å få et oversiktlig bilde over omfanget av publisitet som dekket denne dimensjonen. Selv om denne databasen ikke er uttømmelig, så gir den et relativt sikkert bilde på hvordan debatten utspilte seg gjennom avisene, særlig når jeg har supplert med arkivøk i to andre relevante aviser innenfor et mer begrenset tidsrom⁴⁶.

4.3 Avveininger

Opgavens problemstilling omhandler mobiliseringen, debatten og beslutningsprosessen fram mot Stortingets endelige vedtak av utbygningen 7. mars 2002. Det empiriske grunnlaget begrenser seg i hovedsak til hendelser *før* denne datoen.

Når informantene blir spurt om mer generelle holdninger rundt den samiske dimensjonen i fylket kan ikke dette dateres like godt, men det er rimelig å anta at disse holdningene ikke har endret seg radikalt på åtte år, og i de tilfeller der dette er tilfelle får vi anta at dette skiftet var av en slik art at informantene har fått det med seg og tar høyde for det når der forteller om tiden før vedtaket i 2002.

Å bruke data en har produsert gjennom kvalitative intervju kan skape problemer i form av at de kanskje ikke er så presise en skulle ønske, i tillegg til at de er vanskelig å etterprøve. Dette kan man bøte på ved å intervju flere informanter om samme tema, hvilket jeg gjorde da jeg gjennomførte mine intervju. En må likevel være oppmerksom på at når man spør informanter om forhold som ligger en stund tilbake i tid, vil nok nyansene i fortellingene bli færre. Hukommelsen er ikke en ferdskriver som lagrer alt vi erfarer, men er selektiv i sine

⁴⁶ Jeg gikk gjennom Finnmark Dagblads arkiv fra 10. mars 2002 og seks måneder bak i tid. Ságat-artiklene jeg har benyttet i oppgaven fikk jeg kopi av fra en kilde på Sametinget.

arkiveringer. På denne måten er det de aspektene som har festet seg i informantens minne som vil komme til uttrykk i intervjuene. Dette må tas med i betraktningen når datamaterialet analyseres.

4.4 Tolkning av data

Reabilitet, validitet og generalisering er metodiske begrep knyttet til kvantitative studier, og de samme begrepene har også vært brukt på studier med et kvalitativt design. I den senere tid har man i kvalitative metodebøker innarbeidet nye begrep for denne metoderetningen, nemlig troverdighet, bekreftbarhet og overførbarhet (Thagaard, 2003:21). Disse begrepene vil også jeg anvende i min videre framstilling.

Troverdighet er knyttet til at forskningen er utført på en tillitvekkende måte, om utviklingen av data har fulgt en god fremgangsmåte (Thagaard, 2003:178). Troverdigheten må jeg argumentere for at holder et tilfredsstillende vitenskapelig mål ved å redegjøre for hvordan dataene ble utviklet i løpet av forskningsprosessen. Denne argumentasjonen skal klare å overbevise en kritisk leser om at mine data holder en god kvalitet, og dermed har kommet fram til resultater av en viss verdi.

Et viktig poeng er å skille mellom direkte informasjon fra felten, og min egen tolkning av denne. Et tydelig skille mellom primærdata⁴⁷ og mine vurderinger av disse. Når primærdata tolkes er det viktig å reflektere over konteksten dataene er samlet inn, og hvilken relasjon forskeren har til intervjuobjektet. Dette kan influere dataene som blir gjort tilgjengelig for innsamling, og må derfor vurderes (Thagaard, 2003:179).

Alle mine intervjuer ble transkribert i sin helhet, og alle sitater skal være korrekte. Selv om informantene er korrekt sitert er det viktig at sitatene blir tolket i riktig kontekst. Dette er med på å heve troverdigheten til mine primærdata.

Alt av dokumenter, medieutklipp og utredninger som utgjør en betydelig del av min empiri er sekundære kilder. Det er ikke jeg selv som har produsert dataene, og jeg er derfor nødt å stole på at forfatteren av de aktuelle dokumentene har utført arbeidet på en forsvarlig måte. Når det kommer til saksframstillinger fra de norske politiske institusjonene så fester jeg lit til at disse

⁴⁷ Data jeg selv har samlet inn.

er rimelig riktig og korrekt fremstilt. Når det kommer til medieutspillene må jeg nok være oppmerksom på at de gjerne er opptatt av motsetninger, og at ”den gylne middelvei” sjelden kommer på trykk, selv om den finnes. Konsekvensutredningen som ble laget på Statoils bestilling er nok noe farget av oppdragsgiveren, og er nok i en viss utstrekning produsert med tanke på å få gjennomslag for forslaget om utbygging. Sametingets saksframlegg til behandlingen av Snøhvit vakte, som jeg skal vise senere i oppgaven, en debatt om enkelte av momentene i framstillingen var for historieforfalskning å regne. En må kanskje også se på Sametingets saksframlegg med et kritisk blikk, i alle fall være oppmerksom at dette er en institusjon med interesser som skiller seg fra flertallet i regionen.

Bekreftbarhet er begrepet som knyttes til tolkningen av resultatene. Dette fordrer at forskeren er kritisk til egne tolkninger og at resultatene kan bekreftes senere av annen forskning. For at dette skal være mulig er det viktig at en gjør rede for grunnlaget for forskningen (Thagaard, 2003:180).

I denne sammenheng kan det være naturlig å diskutere forskerens tilknytning til miljøet som studeres. Det er av betydning om en skal studere et miljø en selv er en del av, eller om en er helt utenforstående til dette. En forskers kjennskap til miljøet kan være både en styrke og en begrensning. En forsker som er kjent i miljøet hun skal studere vil ha god forståelse for fenomenene som studeres, og egne erfaringer kan trekkes inn i tolkningen av resultatene. Et slikt kjennskap til miljøet kan imidlertid også føre til at forskeren overser det som er ulikt eget erfaringsgrunnlag, og er mindre åpen for nyansene i feltet. En forsker uten kjennskap til miljøet som skal studeres har et annet utgangspunkt for forståelse. En må da forsøke å forstå informantens verden, og dernest diskutere disse oppfatningene med informanten for å forsikre seg om at en har forstått situasjonen riktig. Det interessante er å finne ut hvordan informanten forstår sin egen situasjon. En posisjon i miljøet gir altså ikke et bedre grunnlag for bekreftbarhet, men tolkningsgrunnlaget blir ulikt. Dette er årsaken til at det er interessant at forskeren presenterer sitt ståsted slik at leseren kan vurdere tolkningene ut i fra det (Thagaard, 2003:181-182).

Min egen rolle kan altså ha innvirkning på min tolkning av dataene jeg samler inn og de sekundære kildene. Jeg er oppvokst i Hammerfest og har samisk bakgrunn, i tillegg til at jeg har et bestemt politisk standpunkt. Dette har jeg i arbeidet med oppgaven vært oppmerksom på, og forsøkt å dempe mine subjektive meninger i forhold til spørsmålene som behandles. I

tillegg tror jeg at min bakgrunn har gitt meg en styrke i forhold til å ha en grunnleggende kjennskap til en del av tingene jeg skulle studere.

Det meste av min empiri baseres som nevnt på offentlig tilgjengelige skriftlige kilder. Disse vil kunne finnes og tolkes på nytt av andre. Mange av mine informanter er sitert med navn, og vil således kunne kontaktes i etterkant. Fokusgruppen og den samiske informanten er ikke kilder som vil kunne etterprøves, men en vil kunne finne en ny fokusgruppe, men denne vil kunne avvike fra min ettersom det da er snakk om et annet utvalg.

Kvalitative studier kan gi grunnlag for overførbarhet, ikke beskrivelser av mønster i dataene. Å utvikle en forståelse for fenomenet en studerer gir grunnlag for å kunne overføre den teoretiske forståelsen fra et prosjekt til et annet, en såkalt rekontekstualisering. Slik kan en enkelt studie bidra til en mer generell teoretisk forståelse. Mine argumenter for forståelsen jeg har kommet fram til vil altså kunne være relevant i andre sammenhenger (Thagaard, 2003:184-185). Når forskningsopplegget er en casestudie er det flere ulike måter en kan knytte teori til studien. En kan velge ut case for å videreutvikle teorien, eller en kan velge case uavhengig av det teoretisk utgangspunktet, men en har likevel ambisjon om å komme til en forståelse som peker utover prosjektet (Thagaard, 2003:188). Jeg har valgt teori på bakgrunn av case, og forhåpentligvis kan jeg komme til noen slutninger som peker ut over Snøhvit.

4.5 Oppsummering

Ved hjelp av tre kvalitative metoder har jeg produsert oppgavens empiriske materiale. En slik variasjon i metodebruk håper jeg vil styrke materialet, og få fram nyanser som ville vært vanskelig å se dersom jeg støttet meg til en av metodene alene.

En masteroppgave har begrensede og konkrete rammer. På et år skal omtrent 28 000 ord skrives som et svar på en egendefinert problemstilling. På grunn av den begrensede tiden i tillegg til ordbegrensningen er det tilnærmet umulig å oppnå et perfekt resultat. Jeg mener imidlertid at jeg skal klare å komme med en tilfredsstillende forklaring på mitt spørsmål, selv om kanskje ikke alle aspekter blir like dyptgående undersøkt som en skulle ønske.

5 Snøhvitprosessen

5.1 Innledning

I dette kapitlet vil hoveddelen av oppgavens empiri presenteres. Den består som nevnt tidligere av offentlig tilgjengelige skriftlige kilder og mine egne intervju med sentrale informanter i tillegg til avissøk. Her vil jeg redegjøre for den faktiske politiske behandlingen av Snøhvit, og gi en oversikt over debatten som gikk i nordnorske medier omkring saken i forkant av Stortingets endelige vedtak.

Først vil jeg skissere en tidslinje for de ulike milepælene fram mot det endelige vedtaket i Stortinget. Dernest vil jeg gi en grundig redegjørelse for den politiske behandlingen av Snøhvitsaken. Til slutt vil jeg presentere resultatet av mine søk i avisene.

5.2 Politisk behandling

Snøhvitfeltet ble altså påvist i 1983, men ble ikke funne økonomisk drivverdig før utpå nittitallet⁴⁸. Utbyggingen vakte engasjement langt utover Hammerfests kommunegrenser, og sentrale aktører som Natur og Ungdom og Statoil var tydelig tilstede i debatten.

Det ble foretatt arkeologiske utgravninger først på Slettnes, som var det opprinnelige ilandføringsalternativet, og senere på Melkøya. Dette hadde Statoil fått dispensasjon til å gjøre, selv om utbyggingen ikke var vedtatt ennå. Dette var av tidsbesparende hensyn. Det ble funnet en rekke kulturminner ved disse utgravningene.

Som et ledd i prosessen mot å få godkjenning fra sentrale myndigheter fikk Statoil gjennomført en konsekvensutredning som ble sendt på høring til ulike instanser i tillegg til at den ble gjort offentlig tilgjengelig slik at alle som hadde innvendinger kunne komme med dem. Den politiske behandlingen i flere av organene jeg undersøkte begrenset seg til behandling av uttalelser til nevnte konsekvensutredning.

Både kommunestyret i Hammerfest og Finnmark fylkesting behandlet konsekvensutredningen i juni 2001. Sametinget kom ikke med noen uttalelse til denne. I februar året etter ble

⁴⁸ Les mer i avsnittet 2.4.2: Om Snøhvit og norsk petroleumpolitikk.

imidlertid saken tatt opp i Sametingets plenum, og Snøhvitutbyggingen fikk sin endelige godkjenning i Stortinget 7. mars 2002.

5.2.1 Hammerfest kommunestyres behandling av Snøhvitsaken

Hammerfest kommunestyre behandlet Snøhvits konsekvensutredning i juni 2001⁴⁹. Deres uttalelse bærer preg av en klar positiv innstilling til prosjektet. Det pekes imidlertid på en del saker som kan være problematiske og som kommunen må få hjelp til å løse, og de uttrykker at Hammerfest vil ha behov for *”både finansiell og kompetansemessig bistand slik at de uheldige virkningene ved utbyggingen lokalt kan begrenses”*.

I uttalelsen fra kommunen pekes det spesielt på de arealmessige utfordringene utbyggingen vil by på. Hammerfest har en begrenset arealtilgang, dette er begrunnet med fire ulike forhold: generell topografi (bratt og kupert), høydebegrensninger grunnet klima (maks byggehøyde er 150 m.o.h.), skredfareproblematikk og begrensninger på grunn av reindrifta. Sistnevnte setter *”betydelig begrensning for å utvide tettstedsområdet og ta i bruk nye arealer (også til masseuttak)”*. I stor grad vil nye arealer måtte skaffes ved sprenging og utfylling til sjø, samt optimal utnyttelse av eksisterende arealer.

Videre i uttalelsen heter det at *”våre viktigste næringer er i dag knyttet til fiskeriressursene, både i tradisjonelt fiske og som akvakultur”*. Det uttrykkes bekymringer for negative effekter som følge av petroleumsvirksomheten, og de understreker betydningen av et *”bombsikkert beredskapsopplegg”*. Det vil også være behov for popularisert informasjon i ulike former, slik at befolkning og næringsaktører har tilgang på det de måtte ønske av informasjon.

I utbyggingsperioden vil det komme en rekke anleggsarbeidere til byen, som i Hammerfest med sine få innbyggere vil utgjøre en betydelig prosentandel av befolkningen i denne perioden. Her ber kommunen om *”tiltak for å overvåke den ”sosiokulturelle” tilstanden i lokalsamfunnet underveis i anleggsperioden”*.

Snøhvitprosjektet vil påvirke alle som bor og lever i Hammerfest som det heter i uttalelsen, og at *”en sentral kvalitet i Hammerfest er nærhet til både sjø og friarealer på land”*. Dette bidrar ifølge uttalelsen til en *”høy grad av hverdagslig friluftsliv”*. Hammerfest kommune stiller seg

⁴⁹ Kilde: Sak 59/01, juli 2001.

kritisk til konsekvensutredningens fremstilling av i hvilken grad Hammerfest vil endres som følge av utbyggingen. Det anføres at Statoil i sin utredning ikke gir et riktig bilde på hvilke hindringer utbyggingen vil lage for byens befolkning. En hel bydel vil endres, friarealer og grøntsoner vil industrialiseres og Melkøysundet vil stenges hvilket medfører at småbåtene må bruke en forlenget rute i tøffere farvann inn mot Hammerfest havn.

I forhold til kulturminnene på Melkøya og Slettnes bes det om at *”både historisk dokumentasjon og gjenstander blir tilgjengelig lokalt”* fordi *”formidling av kunnskap om eldre tider er særdeles viktig for lokalsamfunnets identitet”*.

Avslutningsvis sies det noe om ukjente konsekvenser. Det uttrykkes særlig bekymring for ulykker med tanke på den tøffe værtypen som er i Finnmark, og for de konsekvensene disse vil kunne få på en så liten by som Hammerfest som ikke har avlastende byer eller tettsteder i nærheten. Til slutt er det tydelig at kommunen mener at de må få drahjelp fra både utbygger, samt regionalt og nasjonalt plan, for å klare å være vertskommune for et så stort prosjekt.

5.2.2 Fylkestingets behandling av Snøhvitsaken

Konsekvensutredningen for Snøvit LNG ble behandlet i Finnmark fylkesting 18. juni 2001⁵⁰. Etter det jeg var i stand å finne ut gjennom mine undersøkelser var det i hovedsak konsekvensutredningen i forhold til Snøvit fylkestinget behandlet. De gjorde ingen egne undersøkelser i forhold til denne utbyggingen. De hadde noen mindre merknader til konsekvensutredningen, men de hadde ikke noen kommentarer med hensyn på samiske forhold.

5.2.3 Sametingets behandling av Snøhvitsaken

Nordisk Samisk Institutt gjennomførte ifølge Einar Eythórsson i perioden 1986-1989 en utredning om sosiale og økonomiske konsekvenser av petroleumsvirksomheten for samiske bosetningsområder på oppdrag fra OED. Utredningen framhever blant annet erfaringer fra petroleumsvirksomheten på Shetland, og i urfolksområder i Canada og Alaska. Erfaringene fra Shetland viste at lokalbefolkningen der var i stand til å sette en rekke betingelser for virksomheten gjennom sitt lokale selvstyre. Dette bidro til at en del av inntektene ble igjen på

⁵⁰ Kilde: Arkivsak 199802004, ”Snøvit LNG, kommentarer til konsekvensutredningen”, 18.06.01.

Shetland og til lokal utvikling, også etter at virksomheten var avviklet (Eythórsson, 2003:43). Også i senere tid har Sametinget brukt andre urfolks erfaringer på dette området.

Ole Henrik Magga⁵¹ engasjerte seg også på et tidlig tidspunkt i olje- og gassforekomstene utenfor Nord-Norge. I 1991 sendte han et brev til regjeringen med 24 spørsmål om mineralene på havbunnen, hvilket ifølge Magga selv aldri ble besvart. I tillegg søkte Nordisk Samisk Institutt om midler til et forskningsprosjekt om samiske rettigheter knyttet opp til oljeforekomstene, hvorpå han ble latterliggjort ettersom dette var saker ikke samene hadde noe med (Nordlys, 21.02.2002).

I 1991 ble også saken behandlet i Sametingsrådet, der de kom med en høringsuttalelse til KUen⁵². I denne uttalelsen⁵³, som var et enstemmig vedtak i Sametingsrådet, heter det at de gir prinsipielt *”uttrykk for reservasjon ved utbygginger og naturinngrep som er til hindring for samisk næringsutøvelse og som kan gi negative konsekvenser for samisk kultur forøvrig.”* Dersom slike inngrep på bakgrunn av andre samfunnsinteresser likevel må gjennomføres, må ikke bare skadevirkningene kompenseres for, i tillegg er det ønskelig at utbyggingen skaper positive ringvirkninger for samiske samfunn, og virker *”oppbyggende og styrkende på samisk kultur og identitet”*.

Videre i samme uttalelse påpeker rådet de samiske rettighetene Norge har forpliktet seg til å etterleve, i kraft av å ha ratifisert ILO konvensjon nr 169 og FNs menneskerettighetskonvensjon om sivile og politiske rettigheter, artikkel 27. På bakgrunn av dette sier de at de finner det riktig å kunne *”kreve at konsekvenser av en økt belastning av ressursgrunnlaget utredes nærmere hva gjelder de totale konsekvenser for samisk kultur og samiske rettigheter”*.

Miljøkonsekvenser som følge av utbyggingen omtales også, og samfunnsmessige forhold har fått et eget avsnitt. I dette pekes det på det samiske samfunnet som preges av *”spredt bosetning, svak formell kompetanse og svakt utviklet næringsliv”*. Her kommer det også frem

⁵¹ Den første sametingspresidenten (NSR).

⁵² Dette var den opprinnelige konsekvensutredningen som ble laget i forbindelse med Snøhvit. I 2001 kom det imidlertid en ny.

⁵³ Kilde: Sak R 205/91: ”Melding med tilhørende forslag til utredningsprogram for Snøhvit-prosjektet – høringsuttalelse”, oktober 1991.

at en ser for seg at utdannings- og kompetansehevingstiltak vil være nødvendig dersom samer skal kunne ansettes i både anleggs- og driftsfasen av prosjektet.

Videre understrekes betydningen av primærnæringene i det samiske samfunn i rollen som viktige kulturbærere. Det påpekes at dersom det overføres arbeidskraft fra disse næringene vil dette true disse, og i verste konsekvens ytterligere presse sjøsamiske områder som er i en *”presset kulturell og næringsmessig situasjon”*.

I punktet om kulturminner setter rådet særlig fokus på betydningen av å gjøre eventuelle funn tilgjengelig gjennom publikasjoner, utstillinger og lærebøker. Videre mener de at det må vurderes å opprette et eget museum for disse, eller alternativt utvide eksisterende museum. Dette begrunnes med følgende: *”Dette vil være et viktig bidrag i styrkingen av samisk identitet og kultur i en region der lite er gjort for å synliggjøre samiske forhold i en positiv sammenheng.”* Avslutningsvis påpeker rådet at det må skisseres opp avviklingstiltak for anlegget, da et slikt vil ha en tidsbegrenset utvinningsperiode.

Sametingsrådet presiserer til slutt noen problemstillinger i forhold til utbyggingen. Her vil jeg redegjøre for fire av disse. Først vil rådet ha utarbeidet en *”helhetlig konsekvensanalyse for samiske forhold”* der problemstillinger i forhold til langsiktige konsekvenser for familietradisjoner, slektsbånd og lokalsamfunn dersom den samiske bosetnings- og sysselsetningsstrukturen endres. For eksempel vil bruk av lokal arbeidskraft i utbyggingsfasen kunne tømme tradisjonelle samiske næringer for arbeidskraft. Særlig reindriftsnæringen vil være sårbar for slike endringer, og kan i verste fall måtte nedskalere drift ved mangel på kompetent personell. Dernest ønsker de *”økonomiske ressurser til å få utredet samiske rettigheter i forhold til undergrunnsressurser som olje- og gassforekomster på kontinentalsokkelen”*, og videre *”Utrede konsekvenser av en utbygging i forhold til nasjonalstatens folkerettslige forpliktelser i forhold til samiske rettigheter.”* Tredje punkt jeg vil fremheve er det som omhandler reindrifta, og her pekes det på utfordringer i forhold til forurensing, endrede arbeidsforhold, effekt på reinbeitedistrikt, reinens flytteveier og forbyggende skadetiltak. Avslutningsvis gjør rådet oppmerksom på at *”ufullstendige utredninger på grunn av for korte tidsrammer helhetlig sett vil kunne ha større negative enn positive virkninger for det samiske samfunns framtidige utvikling”*.

Etter dette utspillet gikk det en lang periode der Snøhvitsaken ikke ble behandlet eller jobbet med i Sametinget, men heller ikke i særlig grad hos sentrale eller lokale myndigheter. Først på slutten av nittitallet tok debatten seg opp igjen og ble satt på den politiske dagsordenen.

Sametingsrepresentant Janos Trosten (NSR) kom med et medieutspill høsten 2001 der han erklærte at Snøhvitgassen tilhørte samene, og at dersom nordmenn ville ha den så kunne de få kjøpe den av samene. Dette satte sinnene i kok blant både samer og nordmenn, og det var mange som var uenige i Trostens uttalelse. Arbeiderpartiets representant Steinar Pedersen tok på bakgrunn av Trostens uttalelser til orde for at Snøhvitsaken skulle behandles i Sametingets plenum. Representanten Pedersen kritiserte Sametingsrådet for å være for passive. Han mente at denne debatten som hadde pågått i årevis burde Sametinget vært en del av, og ikke behandle saken i siste liten (Nordlys, 21.02.2002).

På bakgrunn av opposisjonens krav høsten 2001 kom Snøhvit opp som plenumssak på Sametingets samling i februar 2002, altså knappe tre uker før saken skulle behandles i Stortinget.

I forkant av plenumsbehandlingen ble saken behandlet i Sametingsrådet, og i deres saksframstilling kommer det fram at i etterkant av sametingsrådsaken i 1991 og meldingen om konsekvensutredning ble saken fulgt opp med undersøkelser og rapporter hva gjelder kulturminner på Sørøya. Dette har bakgrunn i at Slettnes på Sørøya var det opprinnelige ilandføringsalternativet. I 1992 gav også Nordisk samisk institutt en utredning om Snøhvitutbyggingas konsekvenser for samiske forhold. Utbyggingsplanene strandet som kjent på det tidspunktet da Statoil ikke fant prosjektet lønnsomt.

Ny planprosess ble tatt opp i 1997, og ny melding om utredningsprogram ble sendt på høring i mars 1998, hvor de endrede planene vektla ilandføring av gass på Melkøya. Denne meldingen uttalte ikke Sametinget seg om, men det gjorde Samisk kulturminneråd. I sin uttalelse vektla de ulike forhold som måtte utredes nærmere, blant annet registrering av kulturminner, beskrivelser av samisk bosetningsområde og fjordfiskeinteresser samt at konsekvenser av utbyggingen må vurderes.

De som utredet konsekvensene for kulturminner og kulturmiljø var Finnmark fylkeskommune og Nordisk institutt for kulturminneforskning. På Melkøya ble det registrert relativt store

forekomster kulturminner, hovedsaklig fra 4000 år f.kr til 300 år e.kr. I 1999 gav Tromsø Museum som nevnt dispensasjon til å starte utgravninger av området før konsekvensutredningen ble sendt på høring, denne saksgangen er ikke i tråd med regelverket, hvilket Samisk kulturminneråd gjorde oppmerksom på.

Da konsekvensutredningen for Snøhvit var ferdig i 2001 gav ikke Sametinget noen særskilt uttalelse til denne. De gav imidlertid en uttalelse til varmekraftverket og kraftlinja som var planlagt i tilknytning til Melkøya i august 2001. Her hadde de ingen nye merknader til arealinngrep på Melkøya, men ba om utredninger av kulturminner og kulturmiljø for bygging av kraftlinje.

I den videre saksfremstillingen omtales samisk område og historisk bruk. Her redegjøres det for tidlig samisk bosetting nord for Lyngenfjorden og det beskrives hvordan kystressursene var viktige for å kunne livnære seg i landets nordligste deler. Det nevnes også at den samiske kulturen dannes mellom år 2000 f.kr og til det siste tusentallet før Kristus. Først på 13-1500-tallet kom det noen form for norrøn bosetning i området, og det er *”stor forskningsfaglig enighet om at det nord og øst for Lyngen-fjorden har vært et ensidig samisk bosetningsområde”*.

I avsnittet *”Ikke utredede konsekvenser”* i saksfremstillingen påpekes det at det er et stort problem at en rekke aspekter ved utbyggingen ikke er ferdigutredet før en skal ta stilling i saken. Det pekes på at ikke alle direkte tiltak som følger av utbyggingen er behandlet og framstilt samlet. At det ikke foreligger en strategisk konsekvensutredning for hele Barentshavet. At det ikke foreligger en vurdering av fremtidig lønnsomhet for Snøhvitoljen. At det ikke er foretatt utredninger og avklaringer av samiske rettigheter til undergrunnsressursene. Og til slutt at det ikke er gjort en tilstrekkelig vurdering av konsekvenser og tiltak ovenfor samiske samfunn ved utbygginga.

Da denne saksfremstillingen ble lagt fram av rådet til plenum i Sametinget reagerte representanten Steinar Pedersen på den historiske begrunnelsen for hvorfor Sametinget skulle uttale seg om Snøhvit (Nordlys, 19. januar 2002). Dette utløste en større debatt⁵⁴ om det

⁵⁴ Mer om dette i avsnitt 5.3.2: Historiedebatt i Nordlys og Ságat

historiske grunnlaget for samiske rettigheter mellom Pedersen og forskningsmiljøet ved Universitetet i Tromsø.

Sametinget behandlet altså Snøhvit 20. februar 2002⁵⁵, og i løpet av knappe ni timer gjorde samenes øverste politiske organ et vedtak i saken. Vedtaket er inndelt i fem punkter, og hovedinnholdet vil redegjøres for i den følgende fremstillingen.

Sametinget definerer Snøhvitutbyggingen som et industriprosjekt, og antar at dette vil *”kunne ha meget stor betydning for utvikling av kultur, næringer og samfunnsliv i sentrale samiske bruks- og bosettingsområder”*. På grunn av dette mener Sametinget at det er naturlig at Stortinget vektlegger samiske rettigheter når det skal behandles på Løvebakken. Videre fastslår Sametinget at samene *”har rettigheter knyttet til olje- og gassforekomster i samiske ressursområder”*. Dette begrunnes med historisk tilstedeværelse, det faktum at staten Norge er grunnlagt på territoriet til to folk, ILO-konvensjon nr. 169 og Samerettsutvalgets innstilling samt at det vises til FN og Grunnloven.

Videre sier vedtaket at samiske rettigheter til petroleumsforekomster innebærer at Sametinget må gis rett til å bestemme over disse ressursene. I dette punktet vises det til artikkel 1 i FNs konvensjon om sivile og politiske rettigheter som omhandler et folks rett til selvbestemmelse.

I tredje punkt i vedtaket kommer det fram at Sametinget mener det er nødvendig at samiske og norske myndigheter forhandler om fremtidig utnyttelse av olje- og gassforekomster, og peker på Canadas prosess fram mot kompensasjonsavtaler som potensiell framgangsmåte.

Nest siste punkt omhandler en tidligere høringsuttalelse der Sametinget tidligere ga prinsipielt uttrykk for reservasjon mot utbygginger som kan være til hinder for samisk næringsutøvelse og øvrig kultur. Videre kommer det fram at dersom andre samfunnsinteresser medfører at utbygging skjer, så er ikke kompensasjon nok for å kompensere for skadevirkningene. Det vil i tillegg være nødvendig å iverksette tiltak som virker oppbyggende på samisk kultur og næring.

⁵⁵ Kilde: Sak 06/02 ”Utbygging av Snøhvitfeltet – ivaretagelse av samiske rettigheter til olje- og gassforekomster i samiske ressursområder”, 20.02.02.

Til slutt i vedtaket heter det at Sametinget ikke vil stoppe utbyggingen i påvente av kommende forhandlinger, men at slike må komme i stand snarest mulig.

Sametinget fikk inn ytterligere tre forslag til vedtak i denne saken, men alle disse ble forkastet under voteringen. Sametingsrådets innstilling ble vedtatt med 20 stemmer, hvilket betyr at innstillingen ble vedtatt med knappest mulig flertall⁵⁶.

5.2.4 Stortingets behandling av Snøhvitsaken

Stortinget behandlet Snøhvitsaken 7. mars 2002, knappe tre uker etter at Sametinget hadde behandlet saken⁵⁷.

I saksdokumentet er det ikke viet spesielt stor plass til samiske forhold, men det finnes enkelte referanser til samisk næring og kultur. I punkt ”3.2 *Virkinger for fiskeri og andre naturbaserte næringer*” er det et avsnitt som omhandler reindriftsnæringen på Kvaløya, men det bemerkes der at denne næringen ikke finnes på Melkøya der Snøhvitanlegget skal være, og at konsekvensene for reindrifta vil begrenses seg til utbyggingsperioden, bortsett fra økt vegtrafikk i området rundt tunnelen på Meland.

I gjennomgangen av høringsuttalelsene omhandler punkt 14 og 15 samiske forhold. I punkt 14 om kulturminner og kulturmiljø finner riksantikvaren utbyggers innsats i forhold til disse sakene tilfredsstillende, mens Sametinget på sin side framsetter at de ønsker at områdets kulturhistorie bør dokumenteres og gjøres tilgjengelig for offentligheten.

I punkt 15 om reindrift peker reindriftsnæringen på at Snøvitutbyggingen vil presse reinen bort fra den nordlige delen av Kvaløya, og kommer med anbefalinger om når på året utbyggingen bør skje. I tillegg vil reinbeitene reduseres på grunn av relokalisering av Telenors senderanlegg som må flyttes som en konsekvens av utbyggingen, og mener en konsekvensutredning er nødvendig. Departementets kommentar til dette er at det er lagt opp til et bilateralt samarbeid mellom utbygger og reindriftsnæringen. Dette bekreftes langt på vei av både tidligere sametingspresident Sven-Roald Nystø og den samiske informanten i

⁵⁶ Sametinget bestod da av 39 representanter, og plenum var fulltallig under behandlingen av saken.

⁵⁷ Kilde: St. prp. nr. 35 (2001-2002): ”Utbygging, anlegg og drift av Snøvit LNG”. Vedtatt 07.03.02.

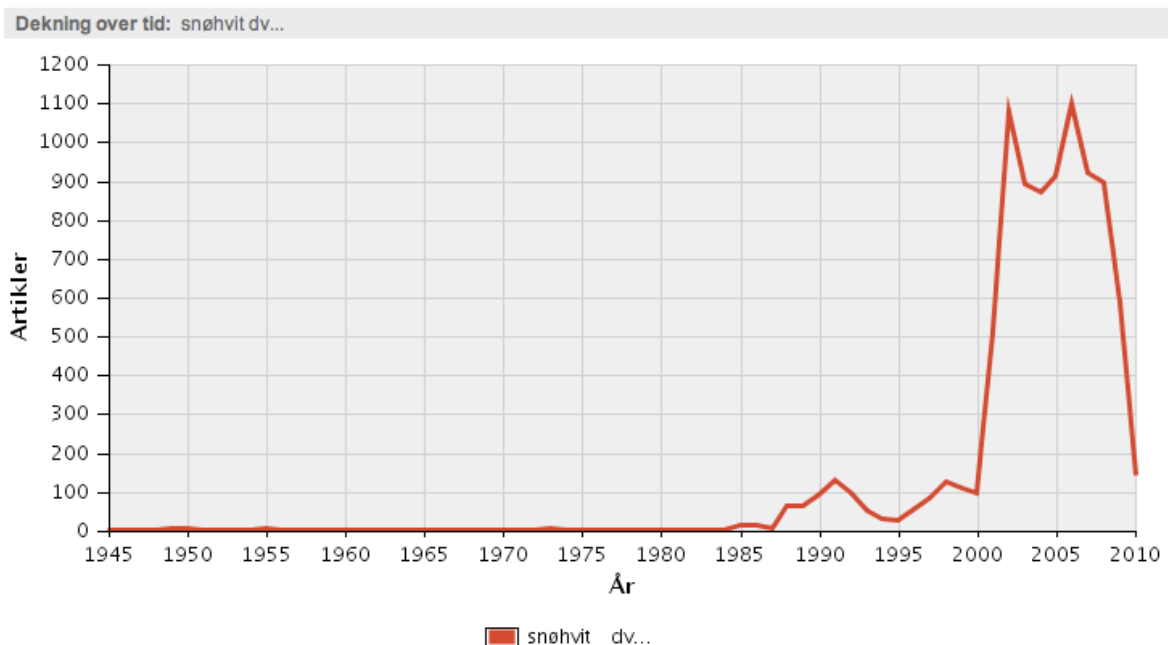
Hammerfest. Statoil har hatt en god dialog med reindriftnæringen hele veien, og eventuelle konflikter har blitt løst utenfor medias sensasjonslystne øyne.

5.3 Mediedekning

5.3.1 Retrieveranalyse

Retriever er en nettbasert database over en rekke medier, deriblant de fleste norske aviser. Både nasjonale, regionale og lokale aviser er representert. Retriever har over 100 millioner artikler i sin database⁵⁸, og et nøkkelordsøk i deres database vil med relativt høy troverdighet antyde pressedekningen det aktuelle begrepet har hatt. At man søker i en slik tilgjengelig database sikrer også at bekreftbarheten ivaretas, da en på et senere tidspunkt kan gjøre samme søk.

Som Nord-Norges største industrisatsning noen sinne fikk Snøhvit følgelig bred mediedekning mens saken stod på. Et nøkkelordsøk i Retriever på søkeordet ”Snøhvit” gir en indikasjon på hvor stort medietrykket på Snøhvit var. Jeg trakk ut alle artikler som også inneholdt ordet ”dverg” for å sile ut artikler som sannsynligvis ikke omhandler Snøhvit i Hammerfest, men Grimms eventyr, eventuelt Disneys film basert på nevnte eventyr.

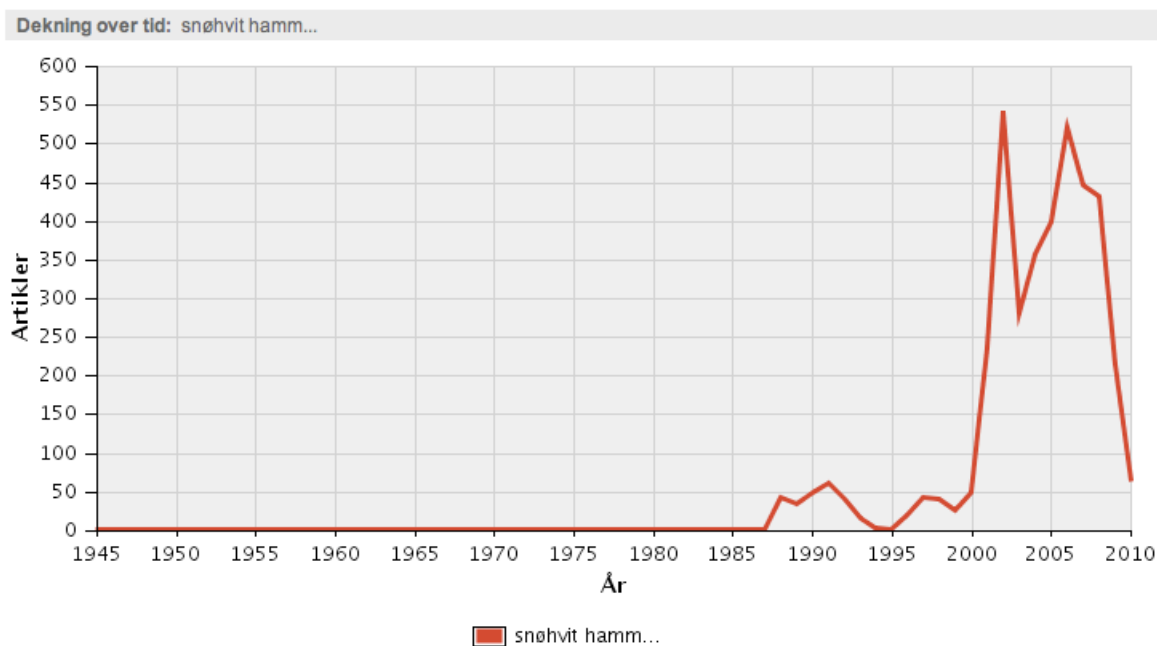


Som en ser av grafen så toppet mediedekningen seg i 2002 og 2007. Dette stemmer bra med at det var da Snøhvit henholdsvis ble vedtatt i Stortinget og ferdig utbygd. Det er også en liten

⁵⁸ Kilde: www.retriever.no

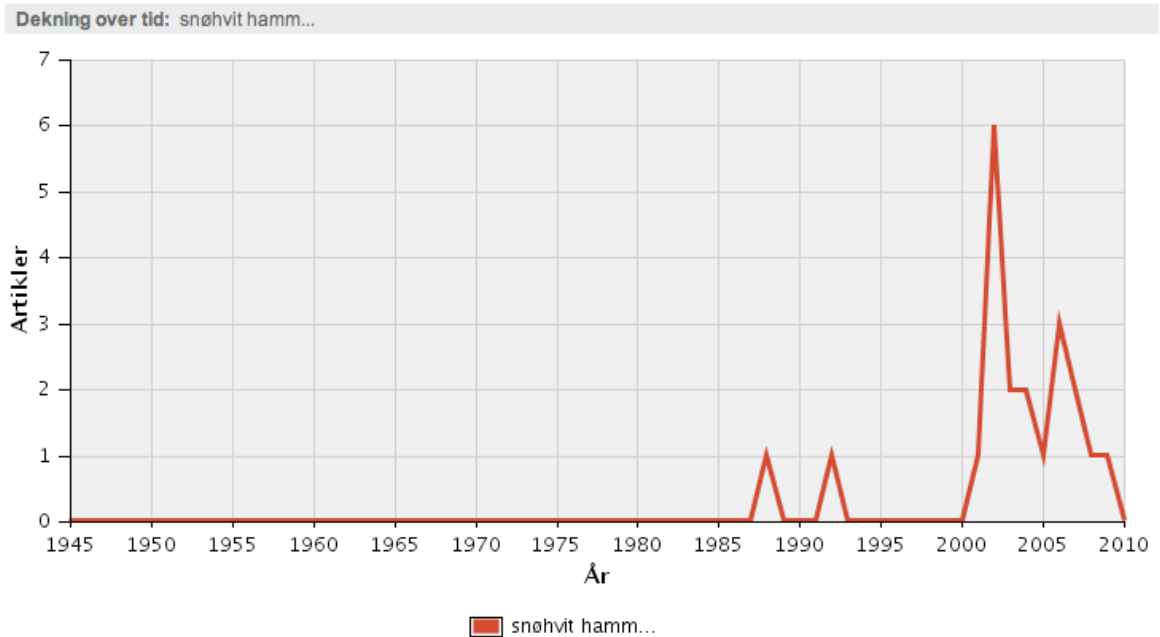
topp i publisitet på tidlig nittital, hvilket stemmer bra med den utredningen som ble påbegynt i det tidsrommet, men som ikke førte fram på det tidspunktet.

En variasjon i søkeord kan øke troverdigheten til dette søket, og ved å søke på "Snøhvit" i tillegg til minst et av ordene "Hammerfest" og/eller "LNG" gir denne grafen:



Denne grafen samsvarer i stor grad med den foregående, og dette understøtter min påstand om at mediedekningen i forhold til Snøhvit antageligvis har forløpt omtrent slik. Her er det imidlertid bare omkring halvparten av antallet treff, men grafen ser ikke helt ulik ut.

Dersom en på det siste søket legger til søkeordet "samisk" får man denne grafen:



Her ser vi at det er en dramatisk forskjell i presseomtale, med en topp på seks saker i 2002. Denne grafen har også de samme toppene som de foregående.

Samlet gir dette en indikasjon på at Snøhvit fikk relativt stor pressedeckning i beslutningsprosessens kritiske faser, og at den samiske dimensjonen i forhold til utbyggingen fikk mye mindre oppmerksomhet.

5.3.2 Historiedebatt i Nordlys og Ságat

Steinar Pedersens utspill i Nordlys lørdag 19. januar utløste som nevnt tidligere en debatt. Det han i den aktuelle reportasjen ble sitert på var at Sametinget ikke kunne gjøre krav på Snøhvitgassen på bakgrunn av deres påstand om at samene hadde full kontroll av ressursene i havområdet nord for Lyngenfjorden fram til 1300-tallet. Dette var ifølge Pedersen historieforfalskning fra Sametingsrådets side. Pedersen mente at ettersom samene er anerkjent som urfolk i Norge, har man på bakgrunn av det *"rett til å påvirke bruk av olje- og gassressursene som berører våre bosetningsområder"*.

Reaksjonene lot ikke vente på seg. Den påfølgende lørdagen, den 26. januar, svarte tre doktorgradsstipendiater⁵⁹ ved institutt for arkeologi ved Universitetet i Tromsø Pedersen i form av et leserinnlegg. De påpekte at en ikke kunne basere sin samiske historieforståelse på

⁵⁹ Jørn Henriksen, Ingrid Sommerseth og Marianne Skandfer var doktorgradsstipendiatene ved Institutt for arkeologi ved UiTø.

utelukkende skriftlige kilder, da disse er fraværende fram til Ottars beretninger fra 800-tallet, som også Pedersen nevner i sin uttalelse uken før. De tre stipendiatene sier at *"Nyere arkeologisk og historisk forskning har sett på de eldre skriftlige kildene i sammenheng med arkeologisk kildemateriale."* Dette har ifølge stipendiatene gitt et mer nyansert bilde av forholdet mellom samer og ikke-samer langs kysten av Troms og Finnmark. I tillegg sier de at innenfor samfunnsfagene generelt er det en *"økende erkjennelse av at måten vi forstår våre kilder på (...) er påvirket av vår egen samtid og forståelsehorisont. Dette har ført til at store deler av det 20. Århundrets arkeologi i Norge systematisk har underkommunisert, fortrenget, fornektet og nedvurdert samisk forhistorie og kultur"*. Stipendiatene mener at rådets saksframstilling *"er helt i samsvar med den rådende forståelsen av samisk forhistorie og historie i det arkeologiske forskningsmiljøet ved Universitetet i Tromsø"*. De mener fremstillingen er *"balansert, oppdatert og faglig etterrettelig"* (Nordlys, 26.01.2002).

Fire dager senere svarer Steinar Pedersen sine kritikere i form av et leserinnlegg i Nordlys, den 30.01.2002. Her presiserer han at det han reagerte mest på var sametingsrådets påstand om at samene var *"enerådende og kontrollerende"* over hele delen av Barentshavet som i dag ligger utenfor Troms og Finnmark. Han påpeker videre at både framstillingen fra rådet og fra de tre doktorgradsstipendiatene er *"nærmest kjemisk fri for å formidle forskningsresultater som bygger på skriftlige kilder"*. Han mener at folketallene har gått i bølgedaler gjennom historien, og at en ikke med sikkerhet kan påstå verken det ene eller andre. Pedersen berømmer forskningsmiljøet ved Universitetet i Tromsø for å gjøre en *"enestående innsats for å sidestille norsk og samisk kultur"*, men han mener likevel at det må være rom for nyanser, og at en bør trekke veksler på alle tilgjengelige kildekategorier. Han avslutter med at han fastholder fremdeles at påstanden om at *"samene før 1300-1500-tallet var enerådende og kontrollerende av Barentshavet utenfor det aller nordligste Norge, ikke er faglig holdbar"*. Men hvilken betydning dette har for dagsaktuelle forhold vil han ikke gå inn på (Nordlys, 30.01.2002).

Stipendiatene svarte Pedersen en liten uke senere. Der argumenterer de med at Pedersen oppviser en *"bokstavtro tilnærming til kildene"*, hvilket ifølge dem selv ikke er en riktig framgangsmåte. I sitt leserinnlegg viser de til en del andre potensielle kilder som understøtter deres syn, og de påpeker at skriftlige kilder som kommer bare fra den ene parten i en sak er særlig problematisk. Stipendiatene avslutter med å si at *"Pedersen misforstår oss grovt når"*

han tillegger oss en holdning om at skriftlige kilder og historiske arbeider skal settes til side i fortolkningen av Nord-Norges fortid”(Nordlys, 05.02.2002).

Tre dager senere kaster to nye aktører seg inn i debatten, nemlig professor Håvard Dahl Bratrein og fylkeskonservator i Finnmark Reidun L. Andreassen. De stiller seg kritisk til hvordan de tre stipendiatene har uttalt seg på vegne av hele forskningsmiljøet ved universitetet, og påpeker at tverrfaglighet må være nøkkelen til at *”perspektivene blir utvidet”*. Forfatterne a dette leserinnlegget hevder at *”samene verken har vært enerådende eller har kontrollert ressursene, slik Sametingsrådet vil ha det til”*. Forfatterne hevder også at *”særlig samisk arkeologi har vært lite villige til å stille nye, kritiske spørsmål vedrørende samfunnsforhold i Finnmark i den perioden vi snakker om. Forskningen har vært preget av forskerens politiske ståsted, med ønske om å underbygge makthavernes (Sametingsrådets) behov for argumenter og legitimitet i en diskusjon om rettigheter”*. Til slutt mener de at det viktigste spørsmålet er om historien, som formes av den tiden den forskes på i, skal vedtas politisk, slik Sametingsrådet forsøkte seg på (Nordlys, 08.02.2002).

Debatten fortsetter påfølgende lørdag ved at Einar Niemi, professor i historie ved UiTø, kaster seg inn i debatten. I sitt leserinnlegg kritiserer Niemi de tre tidligere omtalte stipendiatene for deres påstander som han mener de ikke har belegg for å fremsette som det eneste riktige svaret. Han sier at det har vært lansert hypoteser som understøtter deres syn, men at dette er langt fra *”allment akseptert lærdom”*. Niemi går langt i å støtte Steinar Pedersen i hans argument om at 800 år gamle kjensgjerninger *”skal gi særlige argumenter for nettopp ny maktfordeling og ressurskontroll”* (Nordlys, 16.02.2002).

Stipendiatene publiserer en omskrevet versjon av sitt siste innlegg i Nordlys i den samiske avisa Ságat noen dager senere, som et tilsvarende på et innlegg Steinar Pedersen har hatt i Ságat 14.02.2002. Samme dag, og i samme avis, kommer to professorer⁶⁰ fra UiTø med et helsides leserinnlegg der de fortsetter på denne fagdebatten som Steinar Pedersens utsagn til Nordlys startet (Ságat, 21.02.2002). Denne debatten fortsetter i Ságat en stund til. Ytterligere tre innlegg publiseres av professorene Olsen og Niemi. Debatten kulminerer i disse til en intern fagdiskusjon, der blant annet Steinar Pedersens tidlige arbeider nevnes, som visstnok har gått

⁶⁰ De to professorene var Lars Ivar Hansen og Bjørnar Olsen.

”langt i retning av å hevde tilsvarende syn som stipendiatene” (Sågat, 26.02.2002, 02.03.2002 og 12.03.2002).

5.3.3 Annen mediedekning

Ved å gå gjennom Finnmark Dagblads arkiv et halvt år før Snøhvitvedtaket i Stortinget fikk jeg oversikt over deres dekning av Snøhvitsaken. Det var veldig få saker og debattinnlegg som handlet om Snøhvit i et samisk perspektiv, men jeg vil kort referere de jeg fant.

Onsdag 13. februar går Bellonas leder Fredric Hauge ut i Finnmark Dagblad og sammenligner Snøhvitsakens saksbehandling og maktbruk med Altasaken. Tre dager senere tilbakeviser Nils Utsi Hauges påstander. Han sier at sakene ikke kan sammenlignes ettersom nesten ingen i befolkningen er mot Snøhvit, mens utbyggingen av Alta-Kautokeinovassdraget hadde lav oppslutning blant folk flest.

Fredag 18. januar uttaler Sven-Roald Nystø at også samene har et eiendomsforhold til gassen, og Sametinget krever drøftninger om Snøhvit, men vil ikke stoppe fremdriften i prosjektet. Oppslaget har bakgrunn i at Sametingsrådets innstilling ble lagt fram foregående onsdag.

Onsdag 20. Februar følges saken opp under overskriften *”Samene vil ha sin andel”*. Her anføres det at Sametinget sannsynligvis vil vedta rådets innstilling, som innebærer krav om forhandlinger om Snøhvitressursene. Det nevnes også at samene kan få rett ifølge en ikke nærmere identifisert FN-konvensjon. Avisa videre hevder at årsaken til at miljøaspektet har en så liten del i Sametingsrådets saksutredning er at det kynisk sett er deling av kroner og ører saken dreier seg om.

Dagen etter, når vedtaket fra Sametinget foreligger, publiserer avisen en artikkel med tittelen *”Krever penger”*. Her refererer journalisten debatten som utspilte seg i Sametingets plenum, og viser til at rådets ønske om et ”ja” eller ”nei” til Snøhvit ikke var så enkelt. En rettighetsdebatt blusset opp, og i løpet av dagen kom det fram at store deler av det samepolitiske miljøet etterlyste en oppfølging av Norges internasjonale urfolksforpliktelser.

Dagen etter Stortingets endelige vedtak ble Finnmark Dagblad utgitt ut som en ”festavis” der feststemte Hammerfestinger ble skildret i ord og bilder. Sven-Roald Nystø uttalte i en kommentar at *”Snøhvit betyr en stor industrialisering av Nord-Norge. Håpet er at det ikke*

medfører miljødelegger, men som utvikler av næringslivet i nord og at det også kommer den samiske befolkningen til gode.” Samenes egen statssekretær Anders Eira kom også med en kommentar: ”Det er jo en fantastisk dag for Finnmark. Det her vil gi gode muligheter for næringslivet.”

Reindrifta ble også viet en liten oppmerksomhet i denne avisen, da det ble påpekt at Snøhvit vil medføre inngrep i tre reinbeitedistrikt. Det kommer fram at Statoil har lovt konsekvensutredning for reindrifta, men at det ikke er kjent når denne foreligger.

I dette tidsrommet før stortingsvedtaket ble det nesten daglig publisert leserinnlegg som omhandlet Snøhvit, men det var veldig få av dem som også handlet om samiske interesser. En håndfull innlegg var det, men det var gjerne enkeltpersoner som uttalte seg negativt til samisk innblanding i Snøhvit, og oppfordring til innmelding i samenes valgmanntall for å demme opp for Sametingets krav. Disse kravene er det flere som uttalte seg undrende om, det er tydelig at Sametinget ikke hadde klart å kommunisere legitimitetsgrunnlaget for disse kravene på en god nok måte.

Av leserinnlegg fra samiske røster er det ikke så mange, det er snakk om to-tre stykker det halve året før Snøhvitvedtaket. Disse gir sin støtte til Sametingets krav om forhandlinger om Snøhvit.

5.4 Oppsummering

I problemstillingen antas det at det ikke forekom noen samisk mobilisering i forhold til Snøhvit. Mine undersøkelser viser at dette i stor utstrekning stemmer. De lokale samene var ikke tilstede i denne debatten overhodet, mens Sametinget forholdt seg særdeles passiv, i hvert fall dersom en sammenligner med deres handlingsmønster i forhold til Goliat hvor deres engasjement er på et helt annet nivå.

I det neste kapitlet vil jeg lansere noen mulige forklaringer på hvorfor prosessen og debatten ble nettopp slik.

6 På jakt etter forklaringer

6.1 Innledning

Som jeg oppsummerte i forrige kapittel var det ifølge mine undersøkelser ingen, eller i det minste svært begrenset, samisk mobilisering ved behandlingen av Snøhvit. Dette understøttes av Sametingets saksbehandling, medieomtale og uttalelser fra informanter.

Sametingets saksbehandling av Snøhvit kom for det første veldig seint, knappe tre uker før saken skulle behandles i Stortinget. I tillegg bar saksfremlegget ikke preg av ønske om kompromisser. Tvert imot, saksfremlegget har et anstrøk av krav og diskutabile påstander, hvilket også ble påpekt i debatten som fulgte.

Den samiske dimensjonen er i svært begrenset grad gitt pressedekning, dette er i hvert fall tendensen i de avisene jeg har undersøkt. Den pressedekningen som er gitt har ikke evnet å starte en større debatt, men kan ses på som sidespor eller blindveier på vei mot realiseringen av Snøhvit.

Mine informanter er rimelig unisone i sitt svar på om det fant sted noen samisk mobilisering i forhold til Snøhvit. Det er en gjennomgående tendens i intervjuer med informantene at samene og Sametinget hadde en svært begrenset rolle i denne debatten, og etter hvert også i beslutningsprosessen.

I denne neste delen av oppgaven vil jeg ved hjelp av det teoretiske rammeverket forsøke å identifisere noen forklaringer på hvorfor det ikke forekom noen samisk mobilisering av merkbar kraft i forhold til Snøhvit. Jeg vil med hjelp av elementer fra teorikapitlet samt mine informanters stemmer forsøke å identifisere de variablene som har størst forklaringskraft på problemstillingen.

6.2 Potensielle forklaringer på manglende mobilisering

Jeg vil i den videre fremstillingen vurdere om det kan ligge forklaringer på manglende mobilisering i organiseringen av beslutningsprosessen, i Sametinget som aktør og i det lokale engasjementet i Hammerfest.

6.2.1 Organisering av beslutningsprosessen

I kapittel 3 gjorde jeg rede for Johan P. Olsens strømperspektiv. Dette perspektivet kan brukes som ”briller” når en skal analysere en beslutningsprosess som denne. Strømperspektivets fire strømmer; beslutningsmuligheter, deltakere, problemer og løsninger møtes i Olsens søppelspann der utfallet kan være vanskelig å predikere. Det Olsen imidlertid mener vi kan kontrollere er hvilke koblinger det er mellom disse fire strømmene, og dermed styre utfallet i ønsket retning. Ved å kontrollere aktiveringsprosessen kan man definere hvilke deltakere som får innpass i beslutningen, og ved å styre defineringsprosessen har man bedre kontroll over hvilke problemer og løsninger som vil legge føringene på beslutningen som skal fattes.

Som skissert i kapittel 2 er beslutningsprosesser tilknyttet petroleumsutbygginger strengt regulert fra statlig hold. Det er en viss prosedyre som skal følges i slike saker, og det er lite rom for uregelmessigheter. Denne type prosesser har også betydelige konsekvenser, ikke bare for staten som høster inntekter av slike utbygginger, men særlig for kommunene som får en slik utbygging i nærheten, på godt og vondt.

Petroleumsloven regulerer altså beslutningsprosessen i slike saker. Første gang noen andre enn staten og utbygger inviteres til å komme med innspill til prosessen er når konsekvensutredning og plan om utbygging og drift sendes ut på høring til sentrale myndigheter og særlig berørte parter og interesseorganisasjoner. I Snøhvits tilfelle ble konsekvensutredningen sendt til blant andre Sametinget. Denne ble imidlertid ikke plenumsbehandlet, som referert i kapittel fem. Saken ble behandlet i Samisk kulturminneråd⁶¹, men det virket ikke som om deres eventuelle innsigelser nådde fram da det i den endelige konsekvensutredningen heter: *”Det foreslås ingen avbøtende tiltak verken med hensyn til samiske eller marinarkeologiske kulturminner i influensområdet.”* Arkeologiske utgravninger skulle imidlertid utføres av Tromsø Museum, og funnene skulle publiseres, hvilket de også ble.

Min antakelse er at det ligger noe i selve beslutningsprosessen som gjør det vanskelig for samiske stemmer å nå fram. For det viser seg at det er ikke umulig for tredjepart å bli hørt i prosessen, selv om ens innspill ikke blir fulgt opp. Dette var jo tilfelle med miljøbevegelsens

⁶¹ Mer om dette i avsnitt 5.2.3.

innsigelser mot utbyggingen, men de samiske stemmene fikk aldri mulighet til å bli tatt stilling til, i og med at de aldri ble verken framsagt og hørt.

Ifølge Johan P. Olsens strømperspektiv vil det i en segmentert beslutningsprosess med stram styring være vanskelig for en ny aktør, i dette tilfellet Sametinget, å få innpass. Dette mener jeg skulle vise seg å stemme ganske bra med mine undersøkelser av Snøhvitprosessen.

Olsen snakker om aktiveringsprosessen som avgjør hvilke deltakere som får delta i beslutningsprosessen. Han snakker også om defineringsprosessen, som avgjør hvilke elementer hver deltaker bringer med seg i prosessen, og hvilke av disse som får aksept. Disse to prosessene fører til slutt til en beslutning, som det er vanskelig å forutse på forhånd. De fire strømmene er imidlertid som nevnt mulig å kontrollere gjennom kontroll og påvirkning av strømmene, og regulering av forholdet strømmene imellom. En segmentert beslutningsprosess vil bære preg av stram kontroll av strømmene, påvirkning av strømmene så de flyter i ønsket retning og stram regulering av forholdet mellom strømmene.

I Snøhvitprosessen mener jeg at beslutningsprosessen bar preg av rimelig sterk segmentering. Dette begrunner jeg med den strenge reguleringen av prosessen, de fastlagte beslutningsmønstrene og de tydelig definerte deltakerne i prosessen.

Myndighet til å treffe beslutninger er som nevnt egenskapen til makthavere, og organiseringen av beslutningsprosesser knyttet til petroleum er strengt regulert. Dette har sannsynligvis bakgrunn i myndighetenes ønske om å sikre at deres politikk får ønskede konsekvenser. Petroleumsprosessen hadde klart definerte deltakere helt fram til den siste høringsrunden, der særlig berørte parter inviteres til å komme med innspill. Det er nok rimelig å anta at å komme inn i prosessen på et så sent tidspunkt gjør også noe med muligheten til å påvirke denne. Sametinget blir på denne måten en deltidsdeltaker, i en prosess de kanskje burde vært en større del av. Avviste deltakere, problemer og løsninger vil ifølge Olsen bli latente, hvilket kan ha innvirkning på miljøet i organisasjonen. Det kan med andre ord være i sentrale myndigheters interesse å inkludere samepolitikere i disse prosessene.

Dersom denne beslutningsprosessen var preget av anarki, i motsetning til segmentering, så ville det være tilfeldigheter som hadde marginalisert Sametingets rolle i denne prosessen.

Etter min mening er ikke dette tilfelle her, da det framgikk tydelig av myndighetenes behandling av saken at her var det begrensede elementer som var overlatt til tilfeldighetene.

Selve beslutningen bærer preg av å være en rimelig rutinisert prosess, som norske myndigheter har vært gjennom mange ganger tidligere. Norske myndigheter har siden sekstitallet laget retningslinjer for beslutningsprosessene tilknyttet petroleumsutvinning. Stortingets første lovforslag som skulle forberede Norge på oljealderen ble lagt fram 14. Juni 1963, og gjaldt *"utforskning og utnyttelse av naturressurser på havbunnen eller dens undergrunn"*. Da erklærte Norge råderett over mineralressursene i havet utenfor kysten, og på bestemte vilkår kunne norske og utenlandske personer og selskaper gis adgang til å utforske eller utnytte forekomstene⁶². Siden den gang har petroleumslovgivningen i Norge utviklet seg i takt med industrien og de utfordringene som fører med denne. Vi har hatt flere ulike petroleumslover, og den nåværende petroleumsloven ble vedtatt i 1996 og sist endret i 2009⁶³. Muligens er det norske myndigheters erfaring med beslutningsprosesser i forhold til petroleum som har ført til en segmentering av disse, sannsynligvis med det formål å sikre at ønskede beslutninger fattes.

For Sametinget var ikke dette en rutinisert beslutningsprosess, dette var et saksfelt de hadde behandlet i svært begrenset grad før Snøhvit kom på banen. Derfor vil Sametingets rolle også kunne bidra med forklaringer på hvorfor samisk mobilisering uteble i Snøhvitprosessen.

6.2.2 Sametinget som aktør

Sametingets rolle i denne prosessen var marginalisert til en i beste fall deltidsdeltaker som Johan P. Olsen skriver om. En deltaker vil som Olsen hevder aldri kunne ha sin fulle og hele oppmerksomhet på beslutningen som skal fattes, men det er antakeligvis ulike grader av deltidsdeltakelse også. Sametinget antas i hvert fall å ha hatt en begrenset deltakerrolle i denne prosessen, og dette kan skyldes flere forhold.

For det *første* er deres saksfelt begrenset til å gjelde samiske saker. Petroleum har historisk sett ikke falt under dette saksfeltet, da petroleum aldri før har vært utvunnet i de norske samenes tradisjonelle områder.

⁶² Kilde: http://www.norskolje.museum.no/modules/module_123/proxy.asp?I=482&C=213&D=2

⁶³ Kilde: lovdata.no

Som informant 1 påpeker var petroleumssaken en ikke-sak for Nord-Norge i utgangspunktet, ettersom alt av petroleumsutvinning på norsk sokkel foregikk lenger sør i landet. Dette endret seg da Snøhvitsaken ble satt på dagsordenen: *”Snøhvit var det som trigget det spørsmålet, og gjorde at det fikk en eskalerende effekt.”* Det at Snøhvit var ”først i nord” gjorde også sitt til at Sametinget ikke tok føringen i debatten: *”Olje og gass i Norge skjer jo på kontinentalsokkelen, men det at denne aktiviteten flyttet nordover utløste nok ikke den første rettighetsmessige oppmerksomheten.”* Informant 1 går altså langt i å innrømme at Sametinget forholdt seg mer passiv enn det som kanskje var ønskelig i etterkant, men sier også at *”I tillegg foregikk det en internasjonal rettighetsutvikling på dette området.”*

Men som Johan P. Olsen påpeker, det er ikke alltid de legitime beslutningsprosessene som er de mest benyttede, det fattes beslutninger også når det ikke foreligger noen klar strategi eller plan for dette. Også urutiniserte beslutninger fattes, men dette forutsetter at deltakeren benytter seg av beslutningsmuligheten når den kommer.

For det *andre* var altså timingen dårlig, sett fra Sametingets side. Sametinget jobbet på denne tiden med flere store rettighetssaker, og hadde dermed sin oppmerksomhet rettet mot annet hold enn mot Snøhvit. I tillegg var dette et tilfelle som falt utenfor deres opprinnelige fagområder, og det var dermed ikke noen sitt ansvar å fange opp en slik sak.

Sametinget er ifølge flere informanter konstant overbelastet med saker, og har ikke kapasitet til å få alle saker de ønsker på den politiske dagsorden. Det er gjerne de kjernesamiske sakene som behandles, i forhold til språk, kultur og tradisjonell næring.

Informant 1 mener at Sametinget fra oppstarten i 1989 har vært utsatt for et stort arbeidspress: *”Sametinget har vært neddyngnet i arbeid fra første stund, og har alltid hatt mye mer saker enn man har hatt mulighet til å behandle.”* Og når både budsjett og myndighet gis av sentrale myndigheter, er det begrenset hva Sametinget selv kan gjøre for å bøte på denne situasjonen. Sametinget hadde aldri en spesifikk person som jobbet med petroleumssaker, men det hadde heller ikke vært en aktuell problemstilling tidligere, da alle Norges petroleumsinstallasjoner befant seg et godt stykke sør for polarsirkelen.

Når problemstillingen dukker opp er det ingen automatikk i systemet som fanger opp denne saken, og når det politiske lederskapet, og administrasjonen, er opptatt på annet hold skjer det

lite fra Sametingets side i forhold til Snøhvit. Sametinget hadde ikke klar noen ”løsninger” å putte i Johan P. Olsens søppelspann, og fikk dermed en begrenset rolle i denne beslutningsprosessen. Som nevnt tidligere vil det i forkant av en beslutningsprosess være vanskelig å forutse hvem som skal være deltakerne i beslutningsprosessen, og i dette tilfellet kan det se ut som om Sametinget aldri kom seg opp i Johan P. Olsens søppelspann.

Snøhvit, en ikke-rutinisert sak for Sametinget, ble ikke fanget opp før en sametingsrepresentant fra opposisjonen tok til motmæle da en annen sametingsrepresentant hadde uttalt seg for sterkt i en avisartikkel. Dette underbygger min tidligere antakelse om at Sametinget kanskje har et anstrøk av Olsens ”rendyrkede anarki”, selv om dette kanskje høres litt drastisk ut. Deres beslutningsprosess i forhold til Snøhvit bar i det minste ikke preg av en segmentert saksbehandling, tvert i mot var det tilfeldige politiske initiativ som gjorde at saken ble tatt opp til plenumsbehandling. Det er altså ikke tvil om at Sametingets beslutningsprosess i forhold til Snøhvit står i skarp kontrast til den som ble gjennomført i Stortinget. Kanskje ikke uventet, men like fullt verdt å ta med seg.

Sametinget var nok dermed ikke ”deltakere” i det samme søppelspannet, i beste fall var de vel begrensede deltidsdeltakere som Olsen refererer til, ettersom det var andre saksfelt som tok tid og energi. Dette er som nevnt i kapittel 3 en knapp ressurs, og dersom disse to ressursene er brukt på andre, og etter Sametingets vurdering mer presserende saker, vil det ikke være rom for å også engasjere seg i Snøhvit.

For det *tredje* var det nok bare Sametinget som kunne forventes å skulle snakke samenes sak i denne beslutningsprosessen. De lokale samene i Hammerfest er som nevnt ikke organiserte i spesielle grupper, og kan dermed ikke forventes å skulle mobilisere på egenhånd. Når Sametinget da forblir stille i saken, er det ingenting som skjer. Ifølge ressursmobiliseringsteorien jeg redegjorde for i kapittel tre er det gjerne en kjerne av strateger som organiserer en gruppes mobilisering. Dersom disse ikke aktiveres vil mobilisering bli vanskelig.

Petroleumsprosessen fra sentralt hold var heller ikke tilpasset samepolitiske innvendinger, så Snøhvit måtte nok gjøre litt nybrottsarbeid i forhold til å utvikle disse prosessene. Timingen var, som nevnt, ikke ideell.

For det *fjerde* kan Sametingets unge alder ha påvirket deres rolle i denne saken. Som et ungt organ er det vanskelig å skulle fange opp en slik urutinisert beslutning som Snøhvitsaken var. *”Segmentering henger sammen med læring i organisasjoner. Etter hvert som en organisasjon får erfaring med sin egen og omgivelsenes virkemåte, forsøkes erfaringen nedfelt i organisasjonsstrukturen gjennom spesialisering og delegering”* (Olsen, 1978:88). Dette medfører altså at en ung politisk institusjon som Sametinget, relativt sett, ikke vil ha de strukturelle forutsetninger for å kunne fange opp *”problemet”* Snøhvit, og anvende sine *”løsninger”* på dette. Sametingets relativt anarkiske beslutningsprosesser må altså ses i sammenheng med deres korte politiske fartstid.

Fra denne antakelsen kan en anta at de politiske og/eller administrative prosessene som vanligvis ville fanget opp slike saker i Sametingssystemet manglet, og at det faktisk at saken i det hele tatt ble tatt opp i Sametingets plenum var avhengig av tilfeldige politiske initiativ. Dette på tross av at debatten om denne utbyggingen hadde pågått over flere tiår.

Snøhvitprosessen var som nevnt en ikke-rutinisert beslutningsprosess for Sametinget, hvilket prosessen etter hvert også skulle vise seg å bære preg av. Men som informant 2 påpekte: *”Man kan ikke forvente at en minoritet skal kunne hamle opp med staten i forhandlinger.”* Informant 3 sier at Sametinget ikke fulgte helt med i timen, og må selv ta ansvar for den labre publisiteten: *”Petroleumsvirksomhet i Barentshavet var noe helt nytt. Og Sametinget var nytt, så jeg er ganske sikker på at dette gjorde at de lå lavere i terrenget enn de gjør i dag.”*

At Sametinget er et relativt ungt politisk organ trekkes av flere informantene fram som forklaring på hvorfor samenes øverste politiske organ var så passiv i Snøhvitdebatten. Informant 4 mener at Sametingets manglende kompetanse på egen kultur og historie også må tilskrives at det ikke ble opprettet før i 1989: *” Sametinget er nytt, det er vanskelig å trylle frem fire hundre års kunnskap når man akkurat har begynt.”*

For det *femte* kan Sametingets håndtering av media hatt innvirkning på deres rolle i prosessen. Ifølge ressursmobiliseringsteori er å fange medias oppmerksomhet en av nøklene til å lykkes med en mobilisering.

For å få gjennomslag for en beslutning er det en fordel å ha media på sin side, eller i det minste være i stand til å få sine saker og sitt syn på trykk. Sametinget har kanskje ikke alltid

vært like gode på å få publisitet for sine gode, men lite kontroversielle saker, det er gjerne konfliktsakene som blir fanget opp av media. Det er de mest ”ekstreme” stemmene i Sápmi som får størst spalteplass, konflikten mellom nordmenn og samer skaper debatt og engasjement, som der igjen antageligvis selger aviser. Dette er i mediernes interesse, men dette skaper et dårlig klima for kompromisser og gode løsninger mellom de ulike deltakerne i den samepolitiske debatten.

Ekstreme samiske stemmer i media medfører også at Sametinget fremmedgjøres for mange samer, enhver sametingsrepresentant kan komme med en drøy uttalelse, og opptre som om denne har hele Sametinget i ryggen. Dette skaper et bilde av et Sameting som mange, særlig på kysten, ikke føler seg som en del av. Dette underbygger også oppfatningen om at Sametinget er et organ for innlandssamer med reindriftsinteresser, og ikke noe for samene på kysten uten samisk språk og næring.

Mediene grep nok tak i de sakene som var å gripe fatt i når det kom til samiske rettigheter og Snøhvit, men debatten ble i hvert enkelt tilfelle lagt død før den fikk begynt. Enten fikk uttalelsene fra samisk hold stå uten tilsvarende, eller så ble de avskrevet som ”dette har ikke samene noe med”.

Ifølge informant 1 må media ta sin del av skylden for at det gjerne fokuseres på pengespørsmål når rettigheter til petroleum diskuteres, og at den tabloidiserte medievirkeligheten bidrar til at slike konflikter oppstår. Dette er ikke informant 5 enig i: *”Nei, jeg tror egentlig ikke det. Det er veldig enkelt for media å spille på motsetninger. Og vi lever i en veldig tabloid medievirksomhet der du må snakke i overskrifter for å bli hørt, eller for å komme til ordet.”*

Jeg tror at det Sametinget hadde en reell mulighet til å delta i denne debatten, og det virket som om mediene til og med forsøkte å skape en sak på bakgrunn av de samiske rettighetskravene. Men da saken ikke ble fulgt opp fra samisk hold, så døde altså debatten før den var begynt. Det kan virke som om dersom noen fra samisk side hadde noe å si om saken, så ville det nok blitt ryddet spalteplass til dem også, selv om miljøvernere og Snøhvitvenner tok mye plass.

Evnen til å mobilisere knyttes til evnen å tilegne seg ressurser, deriblant å fange medias oppmerksomhet, som jeg var inne på i avsnitt 3.4. Dersom en ikke er i stand til å fange medias oppmerksomhet om de sakene de ønsker oppmerksomhet rundt, vil en ifølge ressursmobiliseringsteori heller ikke klare å mobilisere. Det at Sametinget ikke klarte, eller ønsket, å være en aktør i debatten om Snøhvit, ekskluderte dem i realiteten fra å sende delta i beslutningsprosessen.

For det *sjette* kan Sametingets politiske ledelse ha hatt betydning for Sametingets håndtering av Snøhvitsaken. Dersom en antar at det var nærmest tilfeldigheter som gjorde at Sametinget endelig valgte å ta stilling til Snøhvit, så kan en jo stille spørsmålet om det politiske lederskapet⁶⁴ i Sametingets partimessige sammensetning var avgjørende for dette. Da Snøhvitsaken ble behandlet var det NSR som hadde makta i sametingsrådet, og det var en representant fra Arbeiderpartiet som krevde at saken skulle behandles.

AP og NSR er to grunnleggende forskjellige partier i den grad at AP er et tradisjonelt norsk politisk parti, mens NSR er et utelukkende samisk parti som i tillegg til den politiske dimensjonen også må kunne anses som en kulturorganisasjon. Denne forskjellen gjør at de antageligvis har ulike hensyn å ta når en treffer beslutninger, og også velger ulike saker en vil ha på dagsordenen.

Arbeiderpartiet sitter i dag som ledere i både regjering og sametingsråd, og dette har utløst en del kritikk fra ulike samepolitiske miljø, spesielt fra NSR. Dette er en kritikk som også tidligere har blitt framsatt fra samepolitiske parti der en har ment at et norsk parti som Arbeiderpartiet ikke har noe på Sametinget å gjøre, og at de norske partiene nærmest kjøper seg inn i samenes høyeste organ⁶⁵. Det har blitt påpekt at det kan være et demokratisk problem at Arbeiderpartiet befinner seg på begge sidene av forhandlingsbordet, det vil si når Sametinget forhandler med sentrale myndigheter og et og samme parti har den politiske ledelsen i begge organene.

Denne kritikken besvarer informant 5 med at *"det er jo en grunn til at vi er i samme parti selv om vi kan ha ulike syn i enkeltspørsmål, og det er jo fordi vi deler grunnleggende verdispørsmål og ønsker samme retning. Og uten at Arbeiderpartiet tok ansvar i*

⁶⁴ Les: Sametingsrådet.

⁶⁵ Nordlys, 30.06.09, s 12.

samepolitikken, og tort å stå opp også når det stormer, så hadde definitivt ikke det samiske samfunn sett ut slik det gjør i dag.” Informanten mener at påstanden om at dette er et demokratisk problem blir en helt feil slutning, og trekker paralleller til kommunesektoren og lønnsoppgjøret, der Arbeiderpartiet kan sitte på begge sider av bordet, eller være i nære relasjoner med sin forhandlingsmotpart.

Informant 3 uttaler seg også om eventuelle utfordringer med at samme parti innehar ledelsen i både Storting og Sameting, men påpeker at problemet ville være større for Sametinget dersom regjeringen ble ledet av et annet parti: *”Det ville jo selvfølgelig vært mer konfliktfylt dersom det var Fremskrittspartiet som satt i regjering, for de vil jo legge det ned.”* Informant 3 mener at konfliktene mellom organene i større grad kan skyldes konflikt mellom generasjoner: *”Jeg tror det går mye på holdninger i forhold til den eldre delen i det politiske samfunn og den nyere generasjonen. Når jeg ser den nye generasjonen som kommer inn i politiske organer både i det norske politiske system og i det samiske system så har de nok helt andre innfallsvinkler og er mer åpen enn de eldre politikerne er”.*

Politisk myndighet er , som nevnt i avsnitt 3.2 knyttet til det å ha myndighet til å treffe formelle vedtak. Denne myndigheten har Sametinget fått av sentrale myndigheter, og dette gir oss også et klart bilde på maktforholdet dem imellom. Det er åpenbart en ubalanse i maktforholdet mellom Storting og Sameting, men dette er naturlig i og med at Sametinget er et organ for samene og deres interesser.

Jeg nevnte også i teorikapitlet at det politiske beslutningers praktiske og økonomiske konsekvenser gjerne motiverer makthaverne til å redusere usikkerheten rundt disse beslutningene ved å strengt regulere disse prosessene. Det kan nok virke som om dette er en strategi norske myndigheter benytter seg av når det kommer til beslutninger som omhandler petroleumsressursene, og dette med god grunn. Som landets mest inntektsgivende næring er petroleumsnæringen i Norge underlagt streng statlig kontroll, og sentrale myndigheter vil nok ikke frivillig dele på denne.

6.2.3 Lokalt engasjement

Hvilket grunnlag var det i Hammerfest for lokalt samisk engasjement i forhold til Snøhvit? Min antakelse har vært at dette grunnlaget var rimelig tynt. Hammerfest kommune har mange samiske innbyggere, særlig om en regner med de som ikke står i samenes valgmanntall, men

som regner seg selv for å være av samisk opprinnelse. Dette kommer det ingen signaler fra kommunen om. Det er nesten som om kommunen forsøker å undertrykke sin samiske tilhørighet, da det samiske er totalt fraværende i kommunale institusjoner og engasjement. Byen sender ikke ut noen samiske signal, det er ingen form for kommunikasjon om at dette er en samisk by.

Konfliktlinjer mellom nordmenn og samer i Finnmark er i høyeste grad aktuelle. Det politiske klimaet mellom Sametinget og Finnmark fylkesting har ofte vært ikke utelukkende godt. Dette kan begrunnes i at de er to store institusjoner med ofte overlappende myndighetsområde (Weigård, 2009:42). Dette dårlige debattklimaet gjelder i stor grad også den øvrige befolkning i Finnmark når det er snakk om samiske saker. Det virker som om det er en god del myter ute og går, og det synes som om det ikke er uproblematisk å begynne å gi samene spesielle rettigheter, da dette er en trend man ikke vet hvor vil ende. Finnmark Dagblads bakside med innlegg og meldinger fra leserne tyder på at det er mange fordommer mot den samiske befolkningen som lever i beste velgående. Feilaktige beskyldninger om ulovligheter, overdrevne forestillinger om samiske rettigheter og misnøye mot et ”allmektig” Sameting er gjengangere⁶⁶.

I Hammerfest har den samiske delen av befolkningen antakelig en svekket samisk identitet sammenlignet med samer bosatt i de samiske kjernekommunene⁶⁷. Det er som nevnt ikke fokus på den samiske delen av byens historie fra kommunens side, og det er ingen samisk bevissthet tilstede i Hammerfestsamfunnet i dag. Informant 2 påpekte at de mulighetene kommunen hadde hatt til å fronte samisk kultur ikke ble grepet: *”Vi har Arktisk Kultursenter, Hammerfestdager og Mørketidsfestival. Vi har Kjenn Din By-uke på barneskolen og Isbjørnklubb. Alt er veldig norsk og nasjonalistisk. Hvorfor kan det aldri kalles for samisk kulturhus, eller samisk museum?”* Da tyskerne på slutten av siste verdenskrig evakuerte befolkningen i Finnmark og Nord-Troms, og brente bebyggelsen, forsterket dette fornorskningen av sjøsamene, og slettet alle materielle spor etter sjøsamekulturen. Dagens bebyggelse, som i stor grad er et resultat av gjenreisningen på slutten av 1940-talet, framstår i det ytre som norsk (Eythórsson, 2003:36).

⁶⁶ Kilde: Finnmark Dagblad, fd.no.

⁶⁷ De samiske kjernekommunene er: Karasjok, Kautokeino, Nesseby, Tana og Porsanger.

Bildet⁶⁸ viser Hammerfest sentrum sett fra fjellet Salen, og i bakgrunnen skimtes Melkøya med sine to fakler i lys lue.



En eventuell samisk identitet var, og er, potensielt ”farlig” å fronte i Hammerfestsamfunnet, da så å si hele Hammerfestsamfunnet var veldig for Snøhvit. Disse to standpunktene ble ikke ansett som forenelige. I en by som i alle år har uttrykt sin misnøye over Kvaløyas reiner på sommerbeite er det vanskelig å stå fram som same. Men dette er en situasjon som i de senere år har bedret seg. Informant 2 sier at hele reingjerdet⁶⁹ er en stor vits: *”Vi har levd med reinen i hagene og i utmaka rundt byen i alle år. Vi planter blomster reinen ikke liker, og gjerder inn plenene om vi ikke vil ha rein på eiendommen. Men å gjerde inn en hel by? Hvem skal tilpasse seg hvem?”*

Informant 6 mener at det er mange som ikke vil kalle seg samer, selv om de kan det, og at dette trolig er en konsekvens av fornorskningstiden. Ifølge denne informanten vil mange ikke vedkjenne seg det samiske fordi samene er kjent for *”å være undertrykket, diskriminert og for å kreve”*. Informanten fortsetter: *”De røstene som kommer til ordet i media er kanskje*

⁶⁸ Foto: Per-Ole Gjøvik.

⁶⁹ Hammerfest kommune bygde i 2007 et beitegjerde rundt bebyggelsen i Hammerfest for å holde reinen unna bykjernen. Reingjerdet hinder, for ordens skyld, ikke menneskers ferdsel.

ikke de mest samiske - og det er kanskje ikke de sakene som frontes der, med høye stemmer, som betyr mest for samene. Mange samer sier de har "mistet" det mest samiske, og den politikken som føres i dag, er ikke hva samene opprinnelig arbeidet eller stod for. Et bevis på at Sametinget ikke gjør nok, eller fører god politikk for samene, er jo at det bare er et fåtall som er tilmeldt samemantallet. Folk bryr seg ikke."

Dette ble langt på vei bekreftet av informant 2 som uttrykte at en brydde seg fint lite om hvem som representerte deres valgkrets på Sametinget, ettersom denne mente at Sametinget uansett ikke var et organ for hammerfestsamer. Likevel sier informanten: *"Sametinget er så lite. Du kan ikke forvente at en minoritetsgruppe skal være like sterk som staten politisk. Og det er jo så ungt, det er ikke gammelt."* Eventuell viktig informasjon om samiske forhold blir ikke kommunisert til den samiske befolkningen på kysten. Slik informant 2 uttrykte det: *"Ingen spurte oss om de fikk lyse opp hele Sørøysundbassenget med båtene sine⁷⁰, ukevis i strekk. Ingen fortalte oss om sikkerhetssonen rundt Melkøya, som gjør at vi ikke får kjøre dit med båtene våre. Mulig informasjonen fantes, men den ble ikke kommunisert til de som ble berørt."* Informanten mener at samene i området er vant med å ferdes fritt, og at disse begrensningene for ferdsel må anses som en av de mer alvorlige konsekvensene Snøhvit har medført. Og denne konsekvensen mener de var underkommunisert i diskusjonen i forkant av beslutningen.

Informant 6 mener at Sametinget må passe seg for å ikke oppfattes som et pengesluk for "elitesamene", og som ikke foretar seg noe av betydning. Videre sier informanten at selv om Sametinget bare er et rådgivende organ så bor det sterke krefter i samenes parlament, og at deres lobbyvirksomhet kan ha stor påvirkningskraft. Norges dårlige samvittighet ovenfor samene har ifølge informant 6 gjort dem til verdens rikeste urfolk.

Når dette kombineres med en enorm oppslutning om Snøhvitutbyggingen, på kanskje feile premisser som nevnt i kapittel 2, nærmer vi oss nok en forklaring på hvorfor ikke lokale samer tok til orde for den samiske dimensjonen i utbyggingen.

Debatten i forkant av utbyggingen var preget av at det var et stort ønske fra Hammerfest og Finnmark om å få Snøhvit til regionen. Dette understreker flere av informantene i intervjuene

⁷⁰ LNG-båtene som frakter gasser fra Melkøya er godt opplyst vinterstid, og skremmer ifølge lokale fiskere bort fisken.

jeg gjorde med dem. Informant 3 hevder at *"Jeg tror nok veldig store deler av befolkningen i Finnmark var for Snøhvit. Det aller fleste kommunene hadde vedtatt at de ønsket Snøhvit."* Det var med andre ord sterke krefter som jobbet for å få denne industriinvesteringen på plass, og både fylkestinget og "Hammerfest-miljøet", med ordføreren og Hammerfest Næringsforening i spissen, la ned store ressurser for å fremme Snøhvitsaken.

Den motstanden som gjorde seg bemerket i debatten kom fra miljøbevegelsen, og veldig mye av denne motstanden kom fra sentralt hold. Natur og Ungdom sentralt mobiliserte lokale ungdommer til å engasjere seg i miljøsakene, hvilket resulterte i aksjoner som endte med arrestasjoner og bøter (Aftenposten Morgen, 09.07.2002). Men som informant 2 sa: *"Det var jo miljøvernere som demonstrerte på Melkøya, ikke kulturvernere."*

Debatten hadde få eller ingen samiske stemmer, særlig ikke fra den lokale samiske befolkningen. Blant lokale samer var det ifølge informant 3 ikke noen form for motstand: *"Nei, jeg tror de lokale i Hammerfest med samisk bakgrunn, vi har jo mange med sjøsamisk bakgrunn, så var det ingen motstand."* Videre sier informanten at *"Jeg tror jo at det var for at Snøhvit var et så stort lokomotiv, at du kan si at i hvert fall her så var minst 95-96 prosent av befolkningen for Snøhvit, og da var det veldig vanskelig å komme med samisk bakgrunn å skulle hevde sin rett i Hammerfestmiljøet"* Informanten forteller om det at samene gjerne hyrte advokater når det oppstod konflikter med lokalbefolkningen eller kommunen, bidro til at klimaet mellom samene og Hammerfestingene ble forverret.

Det er var med andre ord ingen lokal samisk deltakelse i debatten om Snøhvit, men som informant 4 påpeker det: *"Spørsmålet ble jo heller ikke stilt, om det var sjøsamere her. Vi ble jo ikke spurt. Det er jo ingen som har spurt om det fins noe her, eller om det fins samer her."* Videre forteller informanten at denne føler at etableringen på Melkøya ikke tok hensyn til at denne skulle bygges på et område med samisk befolkning: *"Det ble ikke vinklet slik. Som om det fantes samer her. Det ble innført som om det finnes nordmenn her, og det ble tatt for gitt. I debatten så ble det jo ikke spesifisert mot samiske interesser i det hele tatt, Hammerfest ble spesifisert som en helt norsk by. Jeg har ikke følt at det har vært diskutert."*

Informant 1 ser saken annerledes. *"I Snøhvitdebatten kan jeg ikke tenke meg til at, jeg kan ikke huske at sjøsamiske interesser var underkommunisert, men dette må sjekkes opp empirisk."* Ifølge denne informanten ble Snøhvit behandlet med en rettighetstilnærming, men

om sametingsrepresentantene var mer eller mindre aktiv i denne saken , og om de i det hele tatt ville flagge denne saken som en ”samesak” var det delte meninger om. Informanten setter imidlertid sin lit til at Statoil ikke var ”Svarte-Per” i denne saken ettersom denne hevder at *”Jeg er ikke i tvil om at Statoil gjorde sin jobb på de områdene som var lovregulert på den tida.”*

Informant 1 sitt råd om å sjekke opp empirien var et råd jeg fulgte, og som jeg har gjort rede for i forrige kapittel. Der har jeg vist at samiske, og dermed også sjøsamiske, interesser sannsynligvis var underkommunisert i debatten. De fikk i det minste veldig liten plass, og evnet ikke å mobilisere med den.

Lokale samer tok heller ikke kontakt med Sametinget, sitt eget organ, for å sikre at samiske interesser ble ivaretatt i denne prosessen. Dette henger sannsynligvis sammen med den manglende legitimiteten Sametinget har blant deler av den sjøsamiske befolkningen. Informantene jeg snakket med hadde en ganske annen rettighetsoppfatning enn Sametinget når det kom til rettigheter til petroleumsressurser på bakgrunn av samisk opphav.

Informant 5 mener at Sametinget kanskje ikke alltid fremmer sine saker på best mulig måte: *”Sametinget må ta litt selvkritikk, ja på at de har de siste årene startet ethvert utsagn ved å vise til ILO konvensjonens 169, og hvis det ikke blir slik eller slik så er det i strid med ILO 169 eller FNs konvensjon om sivile og politiske rettigheter artikkel 27.”* Denne retorikken kan ifølge informanten skade Sametingets rolle som organ for *alle* samer, og informanten fortsetter: *” Og det betyr også at man må tørre å gå inn i konfliktsaker der samer er uenige med hverandre.”*

Sametinget kritiseres nemlig av flere av mine informanter for å være for rettighetsorientert i sin argumentasjon. Det virker som om mange mener at Sametinget skyver ILO-konvensjon nr 169 og FNs konvensjon om sivile og politiske rettigheter foran seg i enhver sak. Dette svekker legitimiteten til rettighetene blant mange i befolkningen for øvrig. Og når denne argumentasjonen er forsøkt anvendt på petroleumsressurser er det mange som setter hele rettighetsregimet i halsen.

Flere av informantene er opptatt av at petroleumsressurser i Norge er ressurser som tilhører nasjonen som helhet, og skal deles likt på nasjonens innbyggere. Dette er et standpunkt som

er godt forankret i Arbeiderpartiet⁷¹. Informant 5 mener derfor at samene ikke har spesielle krav på disse ressursene: *”Fordi norsk petroleumpolitikk er jo bygd på at olje og gass er nasjonale ressurser. Og samene har jo aldri hatt en tradisjonell utnyttelse av olje og gass, og derfor mener jeg at de ikke har noen krav og at inntektene skal tilfalle staten som sådan.”* Informant 3 bekrefter dette standpunktet: *”De felles godene vi henter inn må fordeles på alle, enten vi er samer eller ikke samer.”* Informanten fortsetter: *”Jeg tror nok fortsatt at den norske stat bør ta inn det de tar inn i forhold til skatter og slikt fra oljeselskapene og så prøve å risle det utover på alle, men ha spesielle områder som kan gi egne bevilgninger til samiske, slik som i dag, men at du burde øke den. Men jeg er skeptisk til å dele befolkningen i forhold til etnisk bakgrunn i forhold til om du skal få støtte til det ene eller det andre.”*

Informant 5 uttrykker en misnøye over måten Sametinget legger fram sin sak i rettighetsdebatten, og at de har hatt et for stort fokus på de økonomiske aspektene i saken framfor de reelle konsekvensene: *”Jeg har jo også oppfattet at når Sametinget har gått inn på petroleumsområdet, snakket om Snøhvit, så har det vært med et utgangspunkt at samer har rettigheter til olje og gassressurser og derfor må de ha en viss andel av overskuddet, altså dette handler om økonomi. Sametinget har ikke gått inn i diskusjonen, enten det gjelder mineraler eller olje og gass, om hvordan dette skal tilrettelegges for å ikke komme i konflikt med tradisjonelle samiske næringer, eller true andre samiske verdier eller levemåte.”*

På spørsmål om samiske rettigheter til petroleum uttrykker informant 1 den samme misnøyen som informant 5 om at det blir fokusert for mye på pengene framfor realitetene: *”Min personlige mening i dag er at en slik sak omfatter ikke bare rettigheter. Det er også et spørsmål om arbeid, sosiale forhold, hvilke konsekvenser medfører disse tingene. Jeg er mer opptatt av den summen av konsekvenser, ikke rettighetskrav i seg selv for de legger forutsetninger for hverandre. Hele debatten om deler av overskuddet er bare en liten bit av debatten.”*

Det påpekes også at samene kan ha ulike synspunkter i denne saken, og at den samiske stemmen er langt fra unison. Informant 3 sier: *”At det er noen som har veldig radikale synspunkter også i den samiske befolkningen er sikkert, men det er en flora av synspunkter i forhold til hvor langt du skal gå også forhold til rettigheter.”* Dette bekreftes av informant 1

⁷¹ Kilde: www.nsd.uib.no/polsys/queries/valgprogram2009/orig/dna.pdf

som sier: ” *Man kan spørre seg om petroleumsrettigheter i dag er en sak man bør stå hardt på, og det vil det nok være mange syn på i den samiske befolkningen.* ”

Betydningen av at samene bygger opp en argumentasjon med godt grunnlag dersom de skal få gjennomslag for sine krav om nye rettigheter påpekes av informant 1: ” *Samer har et stort ansvar i å begrunne sine rettighetskrav.* ” Men her har de altså ifølge informant 5 et problem, nemlig med å falle i ”ILO-fella” som jeg nevnte tidligere i dette avsnittet. Denne går ut på at samene krever at deres forslag må få gehør, ettersom et avslag eller forsøk på kompromiss rokker ved deres urfolksrettigheter.

Informant 2 mener ikke at samer burde ha spesielle rettigheter til petroleumen utenfor finnmarkskysten, i hvert fall ikke i større grad enn Norges øvrige innbyggere. Dette begrunner informanten med at ” *virksomheten ikke berører samiske interesser i så stor grad, og fordi alle får nytte av godene fra Snøhvit.* ” Dette er et syn mange nordmenn, og samer, stiller seg bak. Dermed er det vanskelig for Sametinget å vinne fram med sin argumentasjon, selv om denne skulle vise seg å være riktig, rent folkerettslig.

Dersom Sametingets rettighetstilnærming var deres ”løsning” til ”problemene” i søppelkassen tyder alt på at dette var en løsning som ikke passet dem med myndighet til å fatte reelle beslutninger i denne saken, altså Stortinget. Og det hjelper ikke om din løsning er aldri så god, dersom den ikke passer, eller aksepteres, som løsning på det problemet som i beslutningsprosessen.

Dersom en i denne konteksten også trekker inn ressursmobiliseringsteoriens hypotese om at gruppekonsensus innad i gruppen er avgjørende for om mobilisering skal finne sted, så kan man langt på vei forklare denne manglende mobiliseringen ved å se på Sametingets hittil ufruktbare rettighetstilnærming til petroleumsressursene i Sápmi. Ifølge flere av mine informanter råder det en sterk avstand til nettopp denne tilnærmingen. Flere har endog påpekt at denne argumentasjonen skaper mer splid enn forsoning.

Begrepene selvråderett og selvstyre er trukket fram som svært ladede begreper i intervjuene jeg har gjort. Flere av informantene var uvillige til å bruke disse termene da de ble spurt om samiske rettigheter. Informant 5 uttrykte det slik: ” *Jeg er veldig kritisk til bruken av ordet selvstyre og selvråderett. For selv om man har gode teoretiske akademiske forklaringer på*

hva det betyr, og at det ikke betyr løsrivelse, nasjonalstat og så videre, så er det to ord som forvirrer folk veldig. Så jeg liker ikke ordet, selv om jeg i og for seg kan stille meg bak innholdet.”

Også informant 1 vegrer seg for å fronte disse begrepene og sier: *”Selvråderett og selvstyre, det er ladede ord. Hver generasjon må tilegne seg kunnskaper om dette, og den forgående generasjon må legge til rette for at nye generasjoner får tilegnet seg denne kunnskapen. Og også ta hensyn til at debatten foregår innenfor ordentlige parlamentariske former.”* Kunnskap må til for å forhindre misforståelser, og redelige debatter sikrer altså bedre forståelse mellom partene.

Denne forståelsen er nok ennå et stykke unna. Informant 6 sier det er en utbredt oppfatning at samene i Finnmark har for mye makt, i forhold til sitt relativt beskjedne antall. Finnmarks øvrige befolkning føler at de blir styrt av samene, og nevner vedtak av finnmarksloven som eksempel. Denne loven oppfattes ifølge informanten fortsatt som en lov som forfordeler samer, selv om dette synet har vært forsøkt moderert også fra akademisk hold (Weigård, 2009).

Informant 3 peker på utfordringene Snøhvitutbyggingen har hatt for reindrifta i området, og nevner spesielt at diskusjoner om arealbruk har vært en kilde til konflikt. Og selv om selve Snøhvitplanlegget ligger på ei øy, Melkøya, så vil enhver industrietablering i Hammerfest øke presset på å utvikle byen og på å ta i bruk nye områder som tidligere har vært brukt til reindrift. Informanten nevner en ifølge informanten selv en klassisk sak der reindrifta klaget kommunen inn til fylkesmannen, og hvor saken til slutt havnet i miljøverndepartementet hvor sakens kompromiss ble at kommunen fikk bruke halvparten av det arealet de hadde bruk for.

Men Snøhvit har definitivt negative konsekvenser for reindrifta. Informant 2 påpekte at dyrene holder seg unna området av Kvaløya som vender mot Melkøysundet, og at de stressede dyrene medfører dårligere kjøttkvalitet. Dette er alvorlige konsekvenser for ei presset næring, men noen mener også at reindriftsnæringa selv må ta en del av ansvaret. Informant 3 mener at problemene i forhold til reindrifta har relevans for hele fylket, og nevner også de store reinbestandene: *”Det er veldig mye mer rein i Finnmark, og også i Vest-Finnmark, enn det myndighetene har satt som reintall. For eksempel her i vestfylket er det*

seksti tusen mer rein enn det er beitegrunnlag for.” Dette er ifølge informanten med på å øke konfliktnivået.

Etter mitt syn kan det virke som om problemstrømmen var sterk i beslutningsprosessen i forhold til Snøhvit. Det interessante er at samiske problemer ikke klarte å bli en del av denne strømmen. Og når problemene ikke ble lansert, var det vel heller ikke nødvendig å se etter løsninger på dem. I Snøhvits søppelspann var det nok noen små problemer i form av reindriftsmessige hensyn, men disse gjorde seg ikke bemerket blant de andre større problemene som for eksempel miljø og ringvirkninger for Hammerfest.

Samene er et folk, med like rettigheter. Forskjeller finnes imidlertid, i denne gruppen som i alle andre. Samene i kjernesamiske områder, med språk og kultur intakt, blir ennå av mange oppfattet som de eneste ”riktige” samene. Dette oppleves for mange ved kysten som veldig sårt. Den tradisjonelle inndelingen i reindriftssamer og sjøsamer i Finnmark og Nord-Troms er fortsatt aktuell som et kulturelt skille mellom den samiske befolkningen i Indre Finnmark og den sjøsamiske kystbefolkningen. Næringsmessig er dette skillet blitt mindre dekkende, i og med at de nærings- og livsformer som forbindes med reindriftssamer og sjøsamer i realiteten er i mindretall i befolkningen, både på kysten og på innlandet (Eythórsson, 2003:16-17).

Skillene mellom sjøsamer og samene i de kjernesamiske områdene medfører at også Sametinget oppleves som et fremmed organ for samene ved kysten. Et organ som sjøsamene verken kan eller vil involveres i. Det blir fra informant 2 oppfattet slik at Sametinget ikke prioriterer sjøsamiske saker. *”Det der Sametinget, det er ikke noe for oss. Vi er jo samer vi også, men det tør man nesten ikke fortelle sånn som de holder på der borte i Karasjok.”* Informanten er enig i at det å være erklært same gjør at en må stå til ansvar for Sametingets politikk, hvilket oppleves som veldig vanskelig da man ikke føler at Sametinget er ens eget organ.

En informant 1 mener imidlertid at sjøsamiske saker ikke er et nedprioritert sakfelt for Sametinget: *” Det er en stående misoppfatning om at sjøsamiske rettigheter er noe en har begynt med den siste tida. Vi har alltid hatt representanter som har tatt opp sjøsamiske saker, så vi har alltid hatt disse sakene på bordet. Det er ikke slik at Sametinget tenker over om en*

sak er sjøsamisk eller reindriftssamisk sak, slike gamle etnografiske kategorier. Man tar utgangspunkt i at samene er et folk.”

Men informant 3 stiller seg bak påstanden om at Sametinget ikke alltid har hatt like godt rotfeste i Hammerfest: *”I hvert fall i starten så følte kystsamer at Sametinget var en greie for innlandssamer, reindrifutøvere og andre som bodde på innlandet. Mens de hadde andre ansvar for ivaretagelse for de såkalte kystsamene.”* Dette er imidlertid noe som ifølge informanten er i endring, ikke minst på grunn av en endret oppfatning blant Hammerfests egne samer: *”I hvert fall så er vi jo mange som er samer selv om vi bor ved kysten, men det er først i den siste tiden at sjøsamene har begynt å heve hatten i forhold til sin etniske bakgrunn.”* En større bevissthet rundt egen identitet er noe som blir stadig vanligere i Snøhvitbyen: *”Den sjøsamiske befolkningen identifiserer seg mer med å være kystbefolkning, de har ikke vært så på hugget i forhold til sine samiske aner, men det tror jeg at kommer mer og mer.”*

Flere sjøsamiske kystsamfunn har opplevd en revitalisering av sin sjøsamiske kultur de senere år. Kåfjord i Troms og Porsanger i Finnmark er gode eksempler på dette. Hvem er det som bør ha ansvar for å få en radbrekket kultur på beina igjen? Et kompetanserikt Sameting eller ukvalifisert lokalbefolkning? Burde dette initiativet komme fra topp eller bunn? En hjelpende hånd fra sentrale samiske myndigheter kunne kanskje fungert som brobygger mellom sjøsamene og deres parlament i Karasjok.

Informant 5 mener at dette gjerne kan initieres fra politisk hold: *”Jeg mener jo at Sametinget godt hadde kunnet vært litt mer offensiv og gått inn i de sjøsamiske samfunnene før lokalsamfunnene har gjort hele den jobben selv.”* Informant 4 mener at ansvaret ligger på begge parter, både på lokalbefolkningen og på Sametinget. I tillegg mener denne informanten det er viktig å ansvarliggjøre de lokalt valgte sametingsrepresentantene: *”Så er det jo viktig å velge inn representanter som representerer den plassen den er valgt inn for, og for å få opp en politikk som synliggjør at det finnes et samisk mangfold også i Hammerfest.”* Videre sier informanten at selv om byens samer ikke er organisert i sameforeninger eller lignende, så finnes de. Derfor mener informanten at det er en katastrofe at Hammerfest er en by fri for samisk identitet.

Informant 3 sier at kommunen ikke har et spesielt fokus på samisk identitet, men nevner at *”Vi har forsøkt å få det samiske inn, for eksempel som en del av gjenreisningshistorien og den*

gamle historien. Vi har litt av utstillingen på Gjenreisningsmuseet der som skal synliggjøre at vi på en måte har både sjøsamer og ei samisk fortid. Og samene var i gamle tider en del av Hammerfest.” Det er altså den historiske samiske historien som tas vare på, mens den samiske kulturen som lever i Hammerfest i dag får mindre oppmerksomhet. Informanten forteller videre at ” Vi har hatt mange som stemmer ved sametingsvalg i Hammerfest og dette har vært en økende tendens. Vi har en egen samisk valgkrets, og i Hammerfest har valgdeltakelsen og de som har vært i valgmannallet steget. Og så kan du spørre deg om er det for at du har hatt en sterkere identitet, eller er det fordi de som er kystsamer som mener at de har samiske aner som vil ha en sterkere innflytelse på Sametingets politikk i forhold til kysten. Jeg tror det ligger noe der.”

Informant 4 er ikke imponert over de positive ringvirkningene Hammerfest har fått i kjølvannet av Snøhvit, og forteller om kontrasten som møtte denne informanten i den russiske oljebyen Narjan-Mar hvor byens arkitektur var inspirert av urbefolkningen i området: *”Og det synes jeg er litt trist i Hammerfest. Ikke på husene, ingenting forteller om våre forfedre her. Ikke arkitekturen, ingenting. Og da tenker jeg på oljen og hva den har gjort i Narjan-Mar og hva den ikke har gjort i Hammerfest -ennå.”*

Denne oppfatningen deles ikke av informant 3 som er ikke i tvil om at Snøhvit har vært positivt for byen: *”Det som er den største ringvirkningen er jo at vi har jo en befolkningsvekst. I år er den på 2,4% og det er veldig mye på landsbasis, og det andre er jo at en vesentlig del av befolkningsøkningen som kommer er jo i aldersgruppen 25 til 40 år.”* Informanten er heller ikke i tvil om at Hammerfests befolkning stiller seg fortsatt positiv til prosjektet, og at oljebastionen i vest ikke har blitt svekket siden før Snøhvit: *”Jeg tror Hammerfest vil stå sterkt fortsatt.”* Men informanten tror nok at folk vil ha et litt mer nyansert syn: *”Det er nok mulig at det er litt holdningsendringer. Folk vil vite hva miljøkonsekvensene er, men folk vil også se hva er det i det her for meg, for oss som skal bygge og bo her.”*

Ressursmobiliseringsteorien jeg har fokusert på i denne oppgaven legger vekt på gruppens indre konsensus for å klare å mobilisere mot et felles mål. Indre enighet om hva dette målet er, og hvordan det skal nås, er sentrale elementer i å lykkes med å mobilisere. En kan vel ikke hevde at samene, eller Sametinget, fremstår som en samlet enhet i denne beslutningsprosessen. Uenighet om rettigheter, uenighet i hvilke krav som er legitime, og

uenighet om hvilke konsekvenser en vil skånes for er eksempler på samisk splittelse i denne saken.

Opprinnelig organisering er også vektlagt som en suksessfaktor i en mobilisering, da man da har en ferdig mobilisert gruppe kjernen av strateger kan bruke for å oppnå et satt mål. Dette kunne Sametinget dratt nytte av, da samene i en viss utstrekning kan sies å være organiserte i samemantallet. Dette var imidlertid ikke en mulighet de grep, men det er ikke sikkert den kunne gripes heller. En innmelding i samenes valgmanntall gir deg rett til å stemme ved sametingsvalg, men det krever ikke at du engasjerer deg i samenes sak. Samene kan nok dermed heller påstås å være særdeles uorganisert, spesielt med tanke på konfliktene samene imellom, og forskjellene på deres definisjon på ønsket måloppnåelse.

6.3 Oppsummering

Snøhvitprosessens segmenterte natur gjorde det vanskelig for en ny aktør som Sametinget å komme på banen. Ettersom Snøhvit var den første utbyggingen så langt nord, hadde dette i begrenset grad vært et samepolitisk spørsmål tidligere. Fra sentrale myndigheters side var det ikke utviklet prosesser for å ivareta samiske interesser på dette feltet, selv om det som nevnt tidligere er nettopp statens ansvar å påse at slike rettigheter respekteres. Trolig er disse prosessene bedre utviklet i etterkant av Snøhvit, så det vil sannsynligvis i petroleumssaker i etterkant av denne prosessen bli lettere for samiske stemmer å bli inkludert. Dette betyr naturligvis ikke nødvendigvis at samiske krav får gehør, men det er en annen sak.

Snøhvitprosessen bar preg av at samiske stemmer ikke klarte å kommunisere sine *problem* og *løsninger* når *beslutningsmuligheten* kom, og ble dermed ikke *deltakere* i det imaginære søppelspannet disse fire strømmene møtes i. Noe i aktiveringsprosessen marginaliserte Sametingets rolle til i beste fall en deltidsdeltaker, og den segmenterte prosessen la klare føringer på koblingene mellom de ulike strømmene.

Samenes, og Sametingets, interne konflikter og løse gruppeorganisering kan være svar på hvorfor ikke samene klarte å samle ressurser i form av medieoppmerksomhet og allianser med beslutningstakerne, og dermed ikke klarte å mobiliserte i forkant av prosessen de hadde mulighet til å være deltakere i. Det kunne heller ikke forventes at Sametinget og samene skulle ta denne jobben alene. Her hadde sentrale myndigheter etter min mening et klart ansvar å påse at konsekvenser av utbyggingen som berørte samisk nærings- og samfunnsliv ble

grundig nok utredet og samiske rettighetsforhold ble avklart i god tid før Stortinget skulle fatte vedtak i saken. Dette mener jeg på bakgrunn av mine undersøkelser ikke ble gjennomført i tilfredsstillende grad.

Lokal mobilisering i forhold til Snøhvit uteble av flere årsaker. Manglende identifisering med Sametinget, stor oppslutning om utbyggingen i Hammerfest, svak samisk identitet i byen og lav grad av organisering er mulige årsaker. Mange av ressursmobiliseringsteoriens kriterier for mobilisering uteble, og dermed også mobiliseringen. De underliggende konfliktlinjene mellom samer og nordmenn, og mellom samer på kysten og på vidda, kan være med på å komplisere en potensiell mobilisering. Som same i Hammerfest var det svært vanskelig å skulle gå imot et prosjekt som skulle få byen ut av sin nedadgående spiral med fraflytning, nedleggelse og negativitet. Diskusjonen ble veldig polarisert, og man kan godt forstå at det ville være vanskelig å skulle bidra med en ny stemme i denne.

7 Avslutning

7.1 Innledning

Samisk mobilisering uteble i Snøhvitprosessen, og samene fikk aldri rettigheter til gassen som ilandføres på Melkøya utenfor Hammerfest. Det er ikke sikkert at samisk mobilisering ville gjort noen forskjell i denne prosessen, og det vil vi nok heller ikke få svar på. Det vi imidlertid kan finne svaret på er hvilke faktorer som spilte inn da den samiske stemme uteble i denne debatten, hvilket jeg har forsøkt belyse i denne oppgaven. Mine funn vil oppsummeres kort i dette siste kapitlet. Jeg vil også bruke denne siste delen av oppgaven til å trekke inn bakgrunnshistoriene fra Canada og Russland, for å se hvor Snøhvit kan plasseres i det store bildet og for å se hvilke lærdommer en kan trekke ut fra det perspektivet. Til slutt vil jeg peke på noen aspekter det kunne vært interessant å se på i forlengelsen av denne oppgaven.

7.2 Sentrale funn

Mine undersøkelser viser at det var ingen betydelig samisk mobilisering i Snøhvitprosessen. Verken Sametinget eller andre samiske stemmer hadde en rolle av betydning i debatten, og det var få innvedinger til utbyggingen som ble fremmet fra samisk hold. Det var imidlertid noen spede forsøk på å inkludere samiske hensyn i diskusjonen, men disse ble oversett i den store debatten.

På bakgrunn av min analyse mener jeg at den manglende samiske mobiliseringen i Snøhvitprosessen kan forklares med tre forhold. For det *første* lå det forklaringer i den overordnede beslutningsprosessen. Norske myndigheter var ikke tilstrekkelig forberedt på at også samiske interesser skulle ivaretas i denne prosessen, og dermed ble det heller ikke plass til samene i den.

For det *andre* må Sametinget på mange måter kunne karakteriseres som en institusjonell tenåring. Deres begrensede saksfelt og myndighetsområde gitt av sentrale myndigheter kombinert med dårlig timing begrenset også deres muligheter til å være en fullverdig deltaker i prosessen. Snøhvit ble en samepolitisk skårunge, som muligens har banet vei for nye samiske petroleumsmuligheter i ettertid.

For det *tredje* ligger det forklaringer i de lokale samenes manglende engasjement. Konfliktlinjer, misforståelser og myter, dårlig tiltro og manglende identifisering med Sametinget kombinert med en enorm lokal oppslutning om Snøhvit umuliggjorde et lokalt grasrotopprør. Det at et potensielt Hammerfestopprør uteble bidro trolig også til at Sametinget ikke engasjerte seg i større grad.

7.3 Petroleum i urfolksområder i et globalt perspektiv

Som jeg påpekte i kapittel 2 er utvinning av petroleum i urfolksområder ikke et ukjent fenomen, og det skaper spesielle utfordringer for myndighetene som skal utvikle en ny industri i et gjerne sårbart område, sett i forhold til både natur og samfunn. Over hele verden, også i de arktiske områdene, strides det altså om eierskap til land og ressurser –noe som bidrar til denne spenningen knyttet til industriell utnyttelse av urfolksområder (Gáldu Cála, 2006).

Det er mange like utfordringer Norge, Canada og Russland står ovenfor når det kommer til dimensjonen petroleum og urfolk, men de tre landene har valgt vidt forskjellige løsninger. Russland skiller seg nok mest markant ut, men sin i beste fall ignorering av urfolks rettigheter. Canada på sin side har selv arrangert ordninger for at nunavutfolket skulle få mulighet til å forhandle om naturressursene i deres områder. Norge på sin side har opprettet Sametinget, men dette organet har begrenset myndighet. I petroleumssaker har Sametinget ingen myndighet, bortsett fra deres rolle som høringsorgan for sentrale myndigheter.

Verden ser til Norge når det kommer til urfolksrettigheter, og Norges praktisering av ILO konvensjon nr. 169 kan få konsekvenser for andre urfolk (Broderstad, 1999). Norges praksis i petroleumssaker kan altså få konsekvenser ut over våre egne landegrenser, og for andre urfolk enn våre samer. Dette betyr ikke at vi ikke kan lære noe av andre. Canadas modell for å løse denne konflikten kan være en mulig løsning for Sametinget, om ikke i petroleumssaker, så kanskje når det kommer til mineralutvinning i samiske områder.

Det er uansett på det rene at Norge gjennom sin tolkning av bestemmelsene i ILO-konvensjon nr 169 har innflytelse på tolkninga av disse bestemmelsene internasjonalt (Broderstad, 1999). En klar rettighetsavklaring i Norge vil ikke bare ha en konfliktdependende effekt her, men også få implikasjoner for urfolk i andre deler av verden som støter på lignende utfordringer.

7.4 Veien videre

I forlengelsen av problemstillingen kan man stille spørsmålet: Hvilke konsekvenser har den manglende samiske mobiliseringen i forhold til Snøhvit fått? Og videre: Bærer debatten mellom samer og nordmenn i Finnmark preg av forsoning eller polarisering? Dette er noe som kunne vært interessant å se på i forlengelsen av denne oppgaven, og som jeg vil gi noen antydninger på hva som kan være mulige svar på disse spørsmålene.

Presedens?

Det er naturlig å spørre seg om samenes manglende engasjement har hatt konsekvenser for framtidige rettighetskrav på petroleumssiden. Utviklingen i en spesifikk sak kan skape presedens for hvordan lignende saker behandles i etterkant. Dette er imidlertid ikke noe informant 5 mener er tilfelle med samers rettigheter til petroleumsressurser i kjølvannet av Snøhvitprosessen: *”Nei, jeg tror ikke det. Jeg mener alltid at det er muligheter for Sametinget å komme på banen. Men jeg tror at det er mer sannsynlig, og mer naturlig, at de kommer på banen i forhold til bergverk og mineraler enn med olje og gass.”*

Informant 4 er uskikker på om Snøhvitsaken har lagt føringer for samene. Informanten mener man må forsøke å skape gode løsninger og kompromiss, der samene ikke alltid blir den tapende part, da dette kan straffe seg i lengden: *”Jeg tror jo det kan bli skummelt for framtida hvis man bare kjører over. For om tjue år er folk mye mer opplyst, og da blir de forbannet når de ser tilbake på hva som har skjedd.”*

Informant 3 sier at *”Ofte er det slik at det første prosjektet kan skape en viss presedens for hvordan man tenker videre.”* Men informanten mener i likhet med informant 5 at fremtiden ikke er spikret selv om utfallet av Snøhvit ble som det ble.

Det kunne vært interessant å utforske denne problemstillingen videre gjennom studier av lignende prosesser der samiske rettigheter til petroleumsressurser er tema. Ved å sammenligne beslutningsprosessene kan man kanskje ved å se på samepolitisk deltakelse i forhold til de ulike sakene avdekke et økt engasjement? Man kan også undersøke rettighetsutviklingen på dette området, og se om samiske rettigheter til naturressurser på egne områder har fått en styrket stilling i forhold til da Snøhvit ble behandlet.

Polarisering eller forsoning?

Debatten mellom nordmenn og samer i Hammerfest og Finnmark har de seneste årene vært preget av mye følelser, misforståelser og myter. Det er naturlig å stille spørsmålet: Er det bedring i sikte? Preges debatten i stadig større grad av forsoning, eller polariseres den gamle debatten på en måte som skaper enda mer ekstreme standpunkt?

En gjennomgående tendens i intervjuene jeg gjorde var at debatten blir stadig mer polarisert, og at det fremdeles er mange myter og misforståelser blant både samer og nordmenn. På den andre siden sier for eksempel informant 5 at *"Ting beveger seg i riktig retning"* og at situasjonen var mye verre for ti år siden.

Informant 1 mener ikke at en polarisering av debatten kan forklares med debatten om anlegget på Melkøya. Informanten mener heller at det er avgjørende hvem som har hegemoniet i debatten, om det er Sametinget eller Fylkestinget. I tillegg har det hatt en del å si at samiske røster blir stadig sterkere: *"En del av den temperatur i de saker som debatteres er nok begrunnet i at den samiske stemme i Finnmark er sterk. Nå."*

Informant 4 opplever ikke at konfliktene mellom samer og nordmenn blir mindre polarisert og nevner Finnmark Dagblads lespalte der leserne sender inn ytringer til avisen på SMS, og disse trykkes på avisens bakside hver dag. I denne spalten blusser konflikten mellom samer og nordmenn opp med jevne mellomrom. Informant 3 forteller om at det har vært skrevet kommentarer på reingjerdet som går rundt Hammerfest som ikke kan beskrives som noe annet enn sjikane mot samer. Informanten sier videre at mange går rundt og tror at nå blir de samiske rettighetene så omfattende at de kommer til å bestemme alt snart.

Likevel mener informant 3 at det er håp: *"Jeg føler vi har en langt bedre dialog enn vi hadde før."* Og videre sier informanten at *"Det er lettere å være samisk ungdom i Hammerfest nå enn bare for få år siden. Og jeg tror yngre generasjoner, de har utdanning og kunnskap, de ser bredere."* Dette får informanten støtte fra informant 4 i, som sier at kunnskap om egen kultur er en ressurs som bør utnyttes. Men det kan være vanskelig å *"begynne å være stolt over det man for to generasjoner fikk beskjed om å holde kjeft om."*

Det at kunnskap som tidligere har vært lite verdsatt blir en ettertraktet ressurs er ikke uproblematisk. Som informant 5 uttrykte det, det å være samisk har blitt moderne. Det

samiske er i vinden, med Black Sheeps, Riddu Riddu og reinkjøtt på menyen. Informant 4 er kritisk til at samisk kulturbakgrunn blir moderne, for hva skjer når det senere blir umoderne?

Heller ikke informant 6 synes det er tegn til forsoning mellom partene: *"Absolutt ikke forsoning, mer polarisering. Det blir vi og dem, alle forsøker så godt de kan å dra i land mest til seg selv, i stedet for å samarbeide og dele godene på en mest mulig fornuftig måte"*

Et fortsatt høyt konfliktnivå mellom samer og nordmenn vil nok også påvirke forholdet mellom sjøsamer og innlandssamer, da sjøsamene ved kysten gjerne deler oppfatninger om Sametinget med nordmenn. Dermed vil dette kunne være skadelig for fremtidig mobilisering med sikte på å verne om samiske interesser. Dersom konfliktlinjene ikke mykes opp kan det tenkes at dette vil være skadelig for fremtidig samisk rettighetsutvikling. Sametingets rettighetstilnærming har øyensynlig ikke slått an så langt, og mangler legitimitet blant både nordmenn og også mange samer. En kan jo undre seg om de fortsatt vil fastholde denne linjen med samme "innpakning", eller om de i framtiden kan klare å presentere sin "rettighetsløsning" på en måte som gjør den aktuell som "løsning" på de "problemene" som måtte oppstå i møtet mellom norsk og samisk politikk.

Flere av informantene påpeker at det er håp for konflikten dersom kunnskapsnivået om samiske rettigheter heves, og at utdanning er nøkkelen til å myke opp konfliktlinjene. Det kan være interessant å se nærmere på betydningen av gjensidig kulturforståelse, i tillegg til en tydelig rettighetsavklaring, i Finnmark som konfliktdemper. Dette kan kanskje gi konkrete anbefalinger til både de samiske og norske myndighetene med hensyn på hvilke tiltak som kan være effektive.

7.5 Oppsummering

I denne oppgaven har jeg søkt å finne forklaringer på den manglende samiske mobiliseringen i Snøhvitprosessen. Det mener jeg at jeg har klart å finne tilfredsstillende forklaringer på, gitt rammene av denne masteroppgaven. Selv om Snøhvit ble en mager gullkalv for samene, er det ikke utenkelig at deres innflytelse i fremtidige prosesser blir av en mer markant karakter. Dette avhenger nok av en tydeligere rettighetsavklaring som ikke bare har potensial til å gagne mange deler av det samiske samfunn, men også kan få implikasjoner for andre urfolks rettighetsstilling.

Norske myndigheter kan også dra nytte av en slik utvikling. Et politisk samarbeidsklima uten latente konflikter gi bedre muligheter for å finne varige løsninger for et helt samfunn. Selv om Norge var først ute å signere ILO-konvensjon nr 169, så er vi ennå ikke i mål når det kommer til at disse bestemmelsene skal etterleves. Det er med andre ord ikke bare ”fryd i gammen” – ennå.

8 Kilder

8.1 Litteratur

Bjerkli, Bjørn og Selle, Per: "Samer, makt og demokrati" (utdrag; kap. 1-3 og 9-11), Pensumtjeneste AS, Oslo, 2007.

Broderstad, Else Grete: "Samepolitikk: Selvbestemmelse og medbestemmelse", i "Makt, demokrati og politikk – bilder fra den samiske erfaringen", Makt og demokratiutredningens rapportserie, 1999. Tilgjengelig her:

<http://www.sv.uio.no/mutr/publikasjoner/rapp1999/Rapport8.html>

Christensen, Tom, Læg Reid, Per, Roness, Paul G og Røvik, Kjell Arne: "Organisasjonsteori for offentlig sektor", Universitetsforlaget, Oslo, 2004.

Cohen, Michael D., March, James G. Og Olsen, Johan P., "A Garbage Can Modell of Organizational Choice", Administrative Science Quarterly, Vol. 17, nr 1, s. 1-25, 1972.

Egeberg, Morten: "Organisasjonsutforming i offentlig virksomhet", Aschehoug/Tanum-Nordli, Oslo, 1984.

Eythórsson, Einar: "Petroleumsvirksomhet i Lofoten–Barentshavet og samiske forhold", delutredning fra NIBR, 2003.

Fivelsdal, Egil og Bakka, Jørgen Frode: "Organisasjonsteori – Struktur, kultur, prosesser", tredje utgave, Cappelen Akademisk forlag, Oslo, 1998.

Fossåskåret, Erik, Fuglestad, Otto Laurits og Aase, Tor Halfdan (red.): "Metodisk feltarbeid. Produksjon og tolkning av kvalitative data", Universitetsforlaget, Oslo, 1997.

George, Alexander L. Og Bennett, Andrew: "Case studies and Theory Development in the Social Sciences", MIT press, Cambridge, Massachusetts, USA, 2005.

Grønhaug, Kjell, Hellesøy, Odd og Kaufmann, Geir: "Ledelse i teori og praksis", Fagbokforlaget, Bergen, 2001.

Jacobsen, Dag Ingvar og Thorsvik, Jan: "Hvordan organisasjoner fungerer – Innføring i organisasjon og ledelse", Fagbokforlaget, Bergen, 1997.

Jenkins, J. Craig: "Resource Mobilization Theory and the Study of Social Movements", Annual Review of Sociology, Vol. 9, s. 527-553, 1983. Tilgjengelig her:
<http://www.jstor.org/stable/2946077>

Kendall, Diana: "Sociology in Our Times – The Essentials", tredje utgave, Wadsworth Thomson Learning, Belmont, California, USA, 2002.

Kvale, Steinar: "Det kvalitative forskningsintervju", Gyldendal Akademisk, Oslo, 2001.

Thagaard, Tove: "Systematikk og Innlevelse –en innføring i kvalitativ metode", andre utgave, Fagbokforlaget, Bergen, 2003.

Nilsen, Trond: "Selskapsstrategier teller, forhandlinger avgjør", doktorgradsavhandling, SV-fakultetet, Universitetet i Tromsø, 2008.

Olsen, Johan P.: "Alternative beslutningsprosedyrer i organisasjoner", Tidsskrift for samfunnsforskning, Bind 13, s. 25-50, Universitetsforlaget, Oslo, 1972.

Olsen, Johan P.: "Petroleum og Politikk", Tano, 1989.

Olsen, Johan P., "Politisk organisering", Universitetsforlaget, Oslo, 1978.

Olsen, Johan P., "Public Policy.Making and Theories og Organizational Choice", Scandinavian Political Studies, bind 7, s. 46-63, 1972.

Olson, Mancur: "The logic of Collective Action", Harvard University Press, Cambridge, Massachusetts, 1971.

Ravna, Øyvind og Vylka, Zoia: "Tundraens folk", Landbruksforlaget, 2001.

Thagaard, Tove: "Systematikk og innlevelse", andre utgave, Fagbokforlaget, Bergen, 2003.

Tilly, Charles: From Mobilization to Revolution, McGraw-Hill Publishing Company, 1978.
Olson, Mancur: The Logic of Collective Action, Harvard University Press, Cambridge Massachusettes, 1971.

Weigård, Jarle: "Legitimitetsgrunnlaget for samiske rettigheter", Tidsskrift for Samfunnsforskning 50, nr 1, side 27-54, Universitetsforlaget, Oslo, 2009.

Weigård, Jarle: "Om det normative grunnlaget for urfolksrettigheter", s. 36-67 i: Hans-Kristian Hernes og Nils Oskal (red.): "Finmarksloven", Cappelen akademisk Forlag, Oslo, 2008.

Østerud, Øyvind: "Statsvitenskap –Innføring i politisk analyse", andre utgave, Universitetsforlaget, Oslo, 1996.

8.2 Rapporter, utredninger og offentlige dokumenter

Finnmark fylkeskommune: Arkivsak 199802004, "Snøhvit LNG, kommentarer til konsekvensutredningen", 18.06.01.

Gáldu Čála, Tidsskrift for urfolksrettigheter Nr. 4/2006: "Olje- og gassvirksomhet i arktiske urfolksområder" av Rune S. Fjellheim og John B. Henriksen.

Hammerfest Kommunestyre: Sak 59/01, juli 2001.

ILO: "Indigenous & tribal peoples' rights in practice, a guide to ILO Convention No. 169", Programme to promote ILO Convention no 169, International Labour Standards Department, Geneva, 2009.

Sametinget: Sak 06/02 "Utbygging av Snøhvitfeltet – ivaretagelse av samiske rettigheter til olje- og gassforekomster i samiske ressursområder", 20.02.02.

Sametingsrådet: Sak R 205/91: "Melding med tilhørende forslag til utredningsprogram for Snøhvit-prosjektet – høringsuttalelse", oktober 1991.

Snøhvit LNG: Konsekvensutredning, 2001.

Stortinget: St. prp. nr. 35 (2001-2002): "Utbygging, anlegg og drift av Snøhvit LNG". Vedtatt 07.03.02.

8.3 Aviser og nettsteder

Aftenposten

Aftenposten Morgen, 09.07.02.

Arbeiderpartiets valgprogram

www.nsd.uib.no/polsys/queries/valgprogram2009/orig/dna.pdf

Centre for Energy

<http://www.centreforenergy.com/FactsStats/FastFacts.asp?Template=5,0>

<http://www.centreforenergy.com/FactsStats/MapsCanada/CA-EnergyMap.asp>

Eni Norge

<http://www.eninorge.no/EniNo.nsf/page/DED71D42177627E0C12574E60040DAF9?OpenDocument&Lang=norwegian>

FeFo

<http://www.fefo.no/index.asp?startID=&topExpand=&subExpand=&strUrl=//applications/system/publish/view/showobject.asp?infoobjectid=1004636&menuid=1001017>

Finnmark Dagblad

www.fd.no

Finnmark Dagblad, 18.01.02: "Sametinget krever Snøhvitdrøftinger"

Finnmark Dagblad, 13.02.02.

Finnmark Dagblad, 14.02.02.

Finnmark Dagblad, 16.02.02.

Finnmark Dagblad, 20.02.02: "Samene vil ha sin andel"

Finnmark Dagblad, 21.02.02: "Krever penger"

Finnmark Dagblad, 08.03.02: "Festavis".

Finnmarksloven

<http://finnmarksloven.web4.acos.no/artikkel.aspx?AId=48&back=1&MId1=35&MId2=5>

Gáldu Kompetansesenteret for urfolks rettigheter

<http://www.noras.no/galdu/web/index.php?odas=3407&giella1=nor>

Gjenreisningsmuseet

<http://www.museumsnett.no/gjenreisningsmuseet/undervisning/Forhistorie-Finnmark.pdf>

Google Maps

maps.google.no

ILO

<http://www.ilo.org/ilolex/cgi-lex/ratifce.pl?C169>

INAC

<http://www.ainc-inac.gc.ca/al/hts/mp-eng.asp>
www.ainc-inac.gc.ca

Lovdata

Lov av 29. november 1996 nr. 72 om petroleumsvirksomhet (petroleumsloven):
<http://www.lovdata.no/all/hl-19961129-072.html>

Natural Resources Canada

http://atlas.nrcan.gc.ca/site/english/maps/peopleandsociety/nunavut/people/culturalareas/interactivemap_print_small_medium?map_web=TEMPLATE%20/home/atlas/mapdata/ajax.html&scale=42051275.911682&mapsize=428%20380&urlappend=

NHO

www.nho.no/files/Snohvit_og_andre_eventyr.pdf

Nordlys:

www.nordlys.no

Nordlys, 19.01.02: "Historieforskning fra sametingsrådet"

Nordlys, 21.02.02.

Nordlys, 21.02.02.

Nordlys, 22.02.02.

Nordlys, 26.02.02: "Samisk historieforskning?"

Nordlys, 30.01.02: "Er skriftlige kilder avskaffa?"

Nordlys, 05.02.02: "Kilder til samisk historie"

Nordlys, 08.02.02: "Samisk historieforskning og skriftlige kilder"

Nordlys, 16.02.02: "Eldre samisk historie, kilder og kildekritikk"

Nordlys, 30.06.09.

Norsk nettportal om Nordvest-Russland

<http://www.russland.no/hXGYBUwtz2H.42.idium>

Norsk Oljemuseum

http://www.norskolje.museum.no/modules/module_123/proxy.asp?I=482&C=213&D=2

www.norskolje.museum.no/stream_file.asp?iEntityId=701

Norsk Polarinstitut

http://www.npolar.no/ansipra/english/items/Nenets_oil_PET.html

NRK

Kaldt Kappløp 4:4, NRK, 2010, <http://www1.nrk.no/nett-tv/klipp/624775>
http://nrk.no/nyheter/distrikt/troms_og_finnmark/1.3324545

NTNU

<http://www.ntnu.no/naringsliv/melkeoya>

NUCJ

http://nucj.ca/library/bar_ads_mat/Nunavut_Land_Claims_Agreement.pdf

Regjeringen

www.regjeringen.no
<http://www.regjeringen.no/nb/dep/ad/dok/regpubl/stmeld/2007-2008/stmeld-nr-28-2007-2008-/8/1.html?id=512896>
<http://www.regjeringen.no/nb/dep/fad/dep/tilknyttede-virksomheter/sametinget.html?id=444358>
<http://www.regjeringen.no/nb/dep/md/dok/regpubl/stmeld/20032004/stmeld-nr-15-2003-2004-/5/3.html?id=403783>
<http://www.regjeringen.no/nb/dep/md/dok/nou-er/2001/nou-2001-2/15/3/2.html?id=376764>
http://www.regjeringen.no/nb/dep/oed/tema/olje_og_gass.html?id=100

Retriever

www.retriever.no

Sáгат

Sáгат, 21.02.02: "Kilder til samisk historie"
Sáгат, 01.02.02: "Etniske grenser, samarbeid og ekspansjon"
Sáгат, 14.02.02.
Sáгат, 26.02.02: "Arkeologi og politisk misbruk av fortida"
Sáгат, 02.03.02: "Arkeologi og eldre samisk historie"
Sáгат, 12.03.02: "Replikk til Niemi"

Sametinget

<http://www.samediggi.no>
<http://www.samediggi.no/Artikkel.aspx?AId=63&back=1&MId1=2241&MId2=&MId3=&>

Statistisk Sentralbyrå

<http://www.ssb.no/folkendrkv/2010k1/kvart20.html>
<http://ssb.no/samer/>
http://www.ssb.no/kommuner/hoyre_side.cgi?region=20173
http://www.ssb.no/kommuner/hoyre_side.cgi?region=2004

Statoil

www.statoil.com
<http://www.statoil.com/no/OurOperations/ExplorationProd/ncs/Pages/SnohvitNewEnergyHistoryInTheNorth.aspx>

<http://www.statoil.com/no/ouoperations/explorationprod/ncs/snoehvit/pages/default.aspx>
www.statoil.com/.../Hammerfest%20LNG%20-%20Energianlegg%20-%20Konsekvensutredning%20-%20Februar%202002.pdf

Universitetet i Tromsø

<http://melkoya.uit.no/bakgrunn/html/snohvit.htm>