

HIF-Rapport

2003:16

HALLER I NORD

En kartlegging og analyse av anleggsbruk
i 11 nordnorske innendørshaller.

Del I

KOLBJØRN RAFOSS



Høgskolen i Finnmark

	PUBLIKASJON: HiF-Rapport 2003:16 ISBN: 82-7938-096-5 ISSN: 0805-1062
Publikasjonens tittel: HALLER I NORD En kartlegging og analyse av anleggsbruk i 11 nordnorske innendørshaller Del I	Antall sider: 67 inkl.vedlegg Dato: 5. desember 2003 Pris: kr 165,-
Forfatter: Kolbjørn Rafoss	Avdeling: Avdeling for Pedagogiske og humanistiske fag
Godkjent av: Jan Ove Tangen, Høgskolen i Telemark Herbert Zoglowek, Høgskolen i Finnmark	
Oppdragsgiver: Norges forskningsråd Forskningsprogrammet: "Idrett, samfunn og frivillig organisering".	Prosjekt: Haller i Nord – En undersøkelse av anleggs- dekning og anleggsbruk i ti lokalsamfunn før og etter bygging av spesialhaller.
Utdrag: Undersøkelsen tar for seg hallbruk og hallbrukere i innendørshaller som ble bygd i nordnorske lokalsamfunn på 90-tallet. Et sentralt spørsmål var om etableringen av hallene førte til økt idrettsdeltakelse. Det er vanskelig å konkludere med at hallene fylte et udekket aktivitetsbehov. Tendensen er at deltakelse i fotball har gått tilbake etter at hallene stod ferdig. Tilbakegangen er spesielt markant blant voksne mannlige spillere. Vi finner få aktive kvinner i hallene. Det er mer nærliggende å hevde at hallene har bidradd til å utvide fotball som helårsidrett for barn og ungdom i en rekke av lokalsamfunnene og forbedret treningsforholdene for voksne spillere. Ser vi på hvilke idretter og aktive som bruker hallene fungerer hallene mer som spesialhaller enn flerbrukshaller. Hallbruken varierer etter årstidene og i perioder hvor fotball spilles utendørs brukes hallene i liten grad av andre idretter. Hallene brukes i hovedsak av aktive som bor i byen eller på tettstedet. I helgene er det en viss bruk av aktive fra andre kommuner. De største brukergruppene er voksne menn og aldersbestemte utøvere. Bedriftsutøvere har den lengste sesongen innendørs.	

Kolbjørn Rafoss

HALLER I NORD

**En kartlegging og analyse av anleggsbruk i
11 nordnorske innendørshaller**

DEL I

Høgskolen i Finnmark
Avdeling for fritids- og kulturfag
Follumsvei
9500 Alta
Telefon:78450253
E-mail:kollis@hifm.no

FORORD

Prosjektet Haller i Nord tar sikte på å fremskaffe kunnskap om anleggsbruk og beslutningsprosesser knyttet til etablering av store idrettsanlegg. Hensikten med prosjektet er å undersøke hvordan etableringen av innendørshaller i Nord-Norge som ble bygget på 90-tallet påvirket idrettsdeltakelsen i ulike lokalsamfunn. Ved siden av anleggsbruk fokuseres det på idrettspolitiske beslutningsprosesser knyttet til Hall i Nord prosjektet. Prosjektet ble påbegynt høsten 2002 og avsluttes våren 2005.

Dette er den første rapporten fra prosjektet. Den tar for seg anleggsbruk. Målsettingen er å kartlegge hvem som bruker innendørshallene; hvilke grupper i befolkningen bruker hallene. For å forstå den idrettslige sammenhengen tar undersøkelsen sikte på beskrive og forklare endringer i idrettsdeltakelse før og etter etablering av hallene: om innendørshallene har endret idrettsdeltakelsen. Denne første rapporten om hallbruk vil bli etterfulgt av del II som tar for seg brukerne av hallene. Rapporten baserer seg på en spørreundersøkelse til brukerne av hallene. En tredje rapport vil sette fokus på driftsformer og organisering. En fjerde rapport vil sette fokus på beslutningsprosesser knyttet til etableringen av hallene. I en avsluttende rapport taes opp teoretiske betraktninger og forklaringer på bruk og ikke bruk av idrettsanlegg.

I arbeidet med denne rapporten har høyskolelektor Jan Ove Tangen kommentert utkast og kommet med nyttige innspill. Takk også til Lene Schmidt og Vibeke Nenseth for konstruktive innspill i forbindelse med våre prosjektmøter. Hovedfagstudent Øyvind Granerud har hjulpet til med å samle inn og bearbeide data. Jeg vil også takke informantene i de utvalgte kommunene og daglige ledere for hallene som har stilt opp for intervjuer. Også en takk til Frode Thomassen i Kulturdepartementet for hjelp ved bruk av KRISS. Prosjektet er finansiert av Norges Forskningsråd program "Idrett, samfunn og frivillig organisering".

Alta, desember 2003

Kolbjørn Rafoss

Innhold

1. Innledning	5
1.1 Bakgrunn for utbygging og debatt	5
1.2 Problemstillinger, spørsmål og avgrensninger	9
1.3 Oppbygging av rapport.....	10
2. Metodisk tilnærming.....	11
2.1 Enheter og utvalg.....	11
2.2 Presentasjon av den enkelte hall.....	13
2.3 Måling av reliabilitet og validitet.....	15
3. Anlegg og anleggsdekning.....	17
3.1 Fotballanlegg i kommunene.....	17
3.2 Fotballanlegg og innendørshaller	18
3.3 Anleggsdekning fotballanlegg.....	19
3.4 Anleggsdekning i kommunene	21
3.5 Oppsummering	22
4. Endringer i deltakelse	23
4.1 Antall aktive.....	23
4.2 Antall lag.....	24
4.3 Idrettsanlegg og medlemskap.....	27
4.4 Oppsummering.....	27
5. Hallbruk og anleggsbrukere	28
5.1 Anleggsbrukere på kveldstid	28
5.2 Anleggsbruk på kveldstid	31
5.3 Anleggsdekning på kveldstid.....	33
5.4 Anleggsbruk og anleggsdekning på dagtid	34
5.5 Helgebruk	36
5.6 Oppsummering.....	39
6. Diskusjon og perspektivering.....	40
6.1 Anleggstyper og anleggsbruk.....	40
6.2 Idealer og realiteter.....	45
6.3 Sosiologiske forklaringer	46
Litteratur	51
Vedlegg	54
Vedlegg 1 Intervjuguide daglige ledere	54
Vedlegg 2 Tabeller anleggsbrukere på kveldstid	56
Vedlegg 3 Tabeller utleie helgebruk	61

Figuroversikt

Figur 1:	Antall fotballanlegg i Norge 1950 – 2002	18
Figur 2:	Antall innendørshaller i Norge 1990-2002	19
Figur 3:	Antall aktive som deltok i seriespill i 1995 og 2002	23
Figur 4:	Antall lag i Finnmark fotballkrets som deltok i seriespill 1990 – 2003	25
Figur 5:	Antall aktive i Troms fotballkrets perioden 1993 – 2002	25
Figur 6:	Antall aktive i Nordland fotballkrets perioden 1993 – 2002	26
Figur 7:	Antall brukere på kveldstid fordelt på ulike aktiviteter	28
Figur 8:	Antall brukere av hallene i de ulike hallene fordelt på fotball og andre idretter	29
Figur 9:	Anleggsbrukere kveldstid fordelt på kjønn	29
Figur 10:	Antall aktive i hallene på kveldstid fordelt på kjønn og alder	30
Figur 11:	Anleggsbrukere fordelt på andre idretter	30
Figur 12:	Utleietimer fordelt på ulike aktiviteter kveldstid	31
Figur 13:	Treningstimer på kveldstid fordelt på fotball og andre idretter	31
Figur 14:	Treningstid kveldstid fordelt på kjønn	32
Figur 15:	Treningstid fordelt på ulike fotballgrupper på kveldstid	32
Figur 16:	Treningstid kveldstid fordelt på alder	33
Figur 17:	Dekningsgrad i ulike perioder på kveldstid	34
Figur 18:	Dekningsgrad undervisningstimer i kroppsøving/idrett skoleåret 2002	35
Figur 19:	Antall timer som hallene benyttes på dagtid	35
Figur 20:	Utleietimene i helgene fordelt på ulike aktiviteter	36
Figur 21:	Anleggsbruk i helgene fordelt på idrettsaktiviteter og utenomsportslige aktiviteter	37
Figur 22:	Anleggsbruk i helgene fordelt på kjønn	37
Figur 23:	Utleietimer i helgene fordelt på voksne og barn/ungdom	38
Figur 24:	Utleietimer fordelt på ulike aktiviteter	38
Figur 25:	Andel av befolkningen som trener i ulike anleggstyper i alderen 15 år eller eldre	43
Figur 26:	Andel i befolkningen i alderen 15 år eller eldre som trener en gang i uka eller mer fordelt på kjønn og ulike anleggstyper	44
Figur 27:	Andel i befolkningen som trener en gang eller mer i uka fordelt etter alder.....	45

Tabelloversikt

Tabell 1:	Fotballanlegg i kommunene	17
Tabell 2:	Anleggsdekning i forhold til befolkningen i kommunene fordelt på anleggstyper for fotball	20
Tabell 3:	Anleggsdekning fotballbaner i forhold til aktive 2002	21
Tabell 4:	Anleggsdekning per innbygger i kommunene fordelt på ulike anleggs kategorier ...	22
Tabell 5:	Antall fotballag som deltok i seriespill 1995- 2002	24
Tabell 6:	Antall lag fordelt på kjønn i perioden 1995 – 2002	26
Tabell 7:	Medlemskap i idrettslag og fotballgrupper i forhold til befolkning 1997 – 2001.....	27

INNLEDNING

I 1992 kom spørsmålet opp om bygging av store innendørsanlegg i Nord-Norge. Det største særforbundet, Norges Fotballforbund ønsket gjennom sitt "Hall i Nord" prosjekt å bygge innendørshaller med kunstgress i ulike kommuner i de tre nordligste fylkene. Hallene ble bygd i perioden 1995 – 1998 fra Sandnessjøen i syd til Vadsø i nord. Spredningen av innendørshaller kan sees på som en utligning av klimatiske og geografiske forskjeller. Bygging av innendørs fotballanlegg i Nord Norge kunne endre ulikheter som ofte ble tatt for gitt. Det er allikevel grunn til å spørre seg om det var økonomi og ikke klima som var avgjørende for bygging av innendørs fotballanlegg. Selv om det største særforbundet tok initiativ til prosjektet var den offisielle idrettspolitikken at anleggene skulle være multifunksjonelle. Hallene skulle fungere som flerbrukshaller slik at det skulle tilrettelegges for andre idretter slik som i tradisjonelle idrettshaller.

1.1. Bakgrunn for utbygging og debatt

Utbyggingen av haller kan sees i sammenheng med anleggspolitikken i Fotballforbundet hvor målet er å bygge mange og differensierte anlegg som kunstgressbaner, treningshaller, storhaller, ballbinger, matcharenaer, regionale toppfotballanlegg o.a. for å kunne gjennomføre trening og avvikle kamper. Fotballforbundet har vedtatt å anbefale at alle nye anlegg bygges med kunstgressflate. Et av argumentene for å legge kunstgress er økning av brukstiden. Antall brukstimer er tre ganger høyere enn for naturgress. Økt satsing på anlegg har også en annen målsetting. Fra NFF ble det hevdet at mangelen på anlegg begrenset aktivitet og rekruttering og at bygging av flere anlegg gir større aktivitet.¹ I 2001 var det bygd 4 329 fotballanlegg i Norge noe som tilsvarte 10 anlegg i hver kommune eller 1000 innbyggere per. anlegg.² Av disse var 585 av fotballanleggene bygd i Nord-Norge. Halvparten av fotballbanene i Norge ble bygd i perioden 1970-1989. I perioden ble fotballanlegg synlige landemerker i alle landets kommuner. I perioden ble det i norske kommuner bygd 100 fotballanlegg per år over en 20-års periode. I perioden 1947 til 1990 fikk fotballbaner (til dels i kombinasjon med friidrettsbaner) om lag en tredjedel av tippemidlene til idrettsanlegg (Goksøyr & Olstad 2002:201). Den norske fotballkulturen ble forsterket av STUIs anleggspolitikk som resulterte i en bred utbygging av fotballanlegg over hele landet. Dette gjør fotball til den best anleggsdekkende idretten i forhold til innbyggertall (Goksøyr 1996:118). Ved å operasjonalisere anleggsdekning på kommunalt nivå kan vi få et bilde av anleggsdekning for store anlegg og fotballanlegg i de utvalgte kommunene. Det er åpenbart at den store tilgangen av golfspillere krever at det bygges flere anlegg, mens det finnes i dag færre lisensierte hoppere enn hoppbakker. På 50-tallet da hopp var en populær idrett blant unge voksne menn var det åpenbart behov for flere bakker. Hvorvidt det er behov for flere fotballanlegg og bedre fotballanlegg kan være et åpent spørsmål.

I Norges Fotballforbunds (NFF) handlingsprogram 1989-92 ble tiltak på anleggssektoren nærmere spesifisert. Det overordnede målet var å bygge anlegg som dekker anleggsbehovet for fotball som helårsidrett. En bevisst satsing på utbygging av kunstgressbaner og fotballhaller både med internasjonale mål og i mindre størrelser.³ I et regionalt perspektiv var målet en utbygging av fem haller med internasjonale mål slik at alle regioner har et tilbud i rimelig nærhet. Utbyggingen av innendørshaller hadde også et sportslig mål om å utvikle nye spilleformer. Et overordnet krav ved utbygging fra NFF's side var at fotballens interesser ble ivarettatt.

Prosjektet "Hall i Nord" skapte idrettspolitisk debatt om makt over fordeling av spillemidler. Prosjektet fikk bevilgning over statsbudsjettet og kom således i en særstilling på linje med andre større

¹ Norges Fotballforbund. Handlingsplan 2000-2003, s.18-19.

² Idrettsanleggsregisteret. Rapport nr.3, s.58.

³ Prestasjonsmal. Fotball-hall. Norges Fotballforbund 1990, s.6.

anleggsutbygginger. Det spesielle i denne saken var at anleggene var kommunale dvs de var ikke tiltenkt en nasjonal funksjon. Det regionale nivået og Norges Idrettsforbund var i starten lite med i de politiske prosessene med å finansiere prosjektet. Hallene var ikke kommet inn i de kommunale anleggsplanene da prosjektet kom på dagsorden. Da prosjektet hadde fått politisk gjennomslag innad i regjeringen kom departementet, NIF og fylkeskommunene på banen da hallene skulle tildeles spillemidler. Fylkeskommunene som skulle foreta detaljfordeling av spillemidler som stilles til disposisjon måtte omprioritere etter at Kulturdepartementet vedtok at hallene skulle fullfinansieres før det ble gitt spillemidler til de andre anleggene i kommunene. Det førte til at anlegg i de aktuelle kommunene, måtte vente på å få tildelt spillemidler. Fylkeskommunene måtte prioritere hallene til disse var fullfinansiert. Dette betydde at idrettslag som hadde bygd anlegg måtte skaffe mellomfinansiering.

Det er en politisk tendens i Norge til at flere spørsmål avgjøres sentralt. Innen helsepolitikken har det regionale nivå gitt fra seg folkevalgt kontroll og styring ved opprettelsen av helseforetak. Det kan være problematisk at det er styrer i lukkede rom som tar avgjørelser. At det ble en politisk prosess som førte til et program for utbygging av treningshaller i Nord-Norge kan sees på som et regionalt prosjekt, men også som at idrettspolitikken ble flyttet til et sentralt nivå ved at regjeringen gikk inn for å støtte prosjektet og at sentrale aktører i Norges Fotballforbund jobbet målrettet for finansieringen av utbyggingen. Fylkeskommune har som oppgave å sikre at detaljfordelingen følger overordnede idrettspolitiske målsettinger som tar hensyn til variasjoner i lokale forhold, demografi, eksisterende anleggsmasse og økonomiske forhold. Da hallene skulle lokaliseres skapte dette debatter mellom ulike lokalsamfunn som ønsket å få tildelt en av hallene. Prosjektet tar sikte på å undersøke hvordan politiske interesser knyttet til beslutningsprosessene med hensyn til lokaliseringen utspilte seg på noen av disse arenaene.

En utbygging av haller vil medføre at en større del av trening og konkurranser kan foregå innendørs i vinterhalvåret. I et historisk perspektiv er dette en videreføring av en trend innen ballspill, nemlig å flytte trening og konkurranser innendørs i det som har vært tradisjonelle utendørsidretter. Den første idrettshallen, Nordstrandshallen ble bygd i 1955 og gjorde det dermed mulig å spille håndball og tennis innendørs. Bygging av idrettshaller førte til en utvikling som endret rammebetingelsene for idrettsdeltakelse. I 1960-årene ble håndball og volleyball spilt utendørs. Da idrettene fikk fofeste i høgskolemiljøer og spredt til gymnasmiljøer utover landet ble spillet organisert i seriesystemer lokalt, regionalt og senere nasjonalt. Spredning av håndball og volleyball til nye miljøer skyldtes ikke minst bygging av idrettshaller med fulle internasjonale mål. Håndball og volleyball er i dag innendørsidretter som har sesong i vinterhalvåret, men som tidligere var utendørsidretter som hadde sesong i sommerhalvåret.

Fordeling av tippemidler til bygging av anlegg kan sees på som et kultiveringsprosjekt i distriktene. I Nord-Norge og ikke minst i Finnmark var arbeiderbevegelsen den samfunnsdannende bevegelsen etter krigen. Gjennom alliansen mellom STUI og den lokale idrettsbevegelse ble det bedrevet en aktiv distriktspolitikk på overføring av midler fra sentrum til periferi, ut fra en forestilling om geografisk rettferdighet (Slagstad 1998, s 338). Den prosentvise økningen i antall anlegg i perioden 1949-1995 for hvert fylke viser at den var størst i folkefattige fylker som Finnmark, Troms og Nord-Trøndelag (Langkaas 1997,s.37). Den distriktspolitiske profilen var særlig synlig i perioden 1946-1966, da Rolf Hofmo var kontorsjef i STUI. Dette kommer klart fram når man ser på fordelingstallene. Frem til 1952 fikk storbyene Oslo og Bergen til sammen 14 000 kroner i samlet støtte mens Finnmark fikk 674 750 kroner (Goksøyr 1996,s.91). I Finnmark var de fleste idrettsanleggene enten brent ned eller ødelagt etter at tyskerne brente ned fylket høsten 1944. Et kultiveringsprosjekt som førte til at distriktene og spesielt kommuner i Nord-Norge fikk en anleggsdekning som gav befolkningen gode muligheter for idrettsdeltakelse. Bygging av idrettsanlegg var derfor en viktig brikke i gjenreisningsarbeidet. Idrettsbevegelsen var som frivillig organisasjon med bred sosial basis demokratisk inkluderende, samtidig som organisasjonen virkeliggjorde velferdskulturen. I perioden fram til 1990 hadde de fleste kommuner i Finnmark bygd idrettshall, svømmehall, lysløyper og fotballbaner. I forhold til folketallet har Finnmark den beste anleggsdekningen i landet (Goksøyr,1996). Finnmark har i dag flere

svømmebasseng enn Oslo og nesten samme antall idrettshaller som Oslo. Finnmark har nesten dobbelt så mange idrettshaller som gjennomsnittet i landet per 10 000 innbyggere (Langkaas 1997,s.94).

I Nord-Norge var banene elendige til langt inn på 60-tallet. I 1951 ble det bestemt av Fotballforbundet at lag som spilte i hovedserien og landsdelsserien måtte ha gress og dessuten en viss minstestørrelse. Den første gressbanen i Nord-Norge ble bygd på Kippermoen i 1939. Fra 1960-årene spredte utbyggingen av gressbaner seg nord for polarsirkelen: Narvik 1963, Nordkjosbotn 1964 og i 1965 Valhall i Tromsø og opprusting av Aspmyra i Bodø til gressbane (Goksøy & Olstad 2002 ,s.199). Finnmark fikk sin første gressbane i Tverrelvdalen i Alta kommune i 1950. Fotballforbundets anleggsundersøkelse konkluderte med at det var stor mangel på gressbaner. Verst var det i Vest-Finnmark med 60 lag per gressbane, Aust-Finnmark med 44 lag per bane og Lofoten og Vesterålen med 44 lag per bane. Om Nord-Norge kom sent med i utbyggingen av gressbaner var situasjonen annerledes for bygging av kunstgressbaner og innendørshaller. De to første kunstgressbanene ble bygd på Jordal i Oslo og i Harstad våren 1977. I 2000 fantes det 141 kunstgressbaner registret over hele landet, mens baner var plassert i Nord-Norge. I Finnmark var det i 2003 flere kunstgressbaner enn gressbaner. De første innendørshallene i Norge kom med Skarphallen i Tromsø i 1985, og med Nordlandshallen i Bodø 1991. Senere kom Fotballforbundets ”Hall i nord” prosjekt 1992-1998. I et slikt perspektiv fremstår utviklingen av kunstgressbaner og innendørshaller motsatt av spredningen av gressbaner. ”Det var den nordligste landsdelen som ledet an og ga inspirasjon til resten av Fotball-Norge”(Goksøy & Olstad 2002,s.201). Om det var den lange vinteren og den korte våren som skapte ideene om å flytte fotballen innendørs og gjøre den til en vinteridrett får stå åpent.

Etter at planene til Norges Fotballforbund ”Hall i Nord” prosjektet ble kjent i media, førte dette til debatter i kommuner hvor det var planlagt haller. Det framgikk av prosjektet at det i Finnmark var plassert en storhall i Alta og treningshaller i Vadsø og Lakselv. Et oppslag i avisen hvor ansatte ved Høgskolen i Finnmark som arbeidet med idrettsfag stilte seg kritisk til plassering av en storhall, startet en idrettspolitisk debatt.⁴ De ansatte hevdet at byggingen av anlegg måtte sees i sammenheng med hvilke grupper i befolkningen som man ønsket å aktivisere. Det ble derfor reist spørsmål i hvilken grad det var foretatt en utredning av behovet for et slikt stort anlegg. Debatten kom til å dreie seg om en rekke forhold som nærmiljøanlegg og kommuneanlegg, spesialhall - flerbrukshall , innendørsanlegg – utendørsanlegg, spillemidler – kommunale midler, topp- og masseidrett og forholdet Finnmark og Syd-Norge. Vanligvis dreier den idrettspolitiske debatten i forbindelse med bygging av anlegg seg i hovedsak om penger. At den idrettspolitiske debatten berørte en rekke andre forhold har nok sammenheng med at idrettsledere ble utfordret av debattanter innenfor idrettens egne organisasjoner. Selv om en av idrettslederne mente at det var ”helt horribelt å ha en slik innstilling til et anlegg” og argumenterte for at det var ”mer fruktbart å diskutere økonomien i prosjektet”.⁵

De ansatte hevdet at en storhall ville flytte ”en større del av idrettsaktiviteten innendørs”.⁶ En storhall ville ikke føre ” til større idrettsaktivitet i bygda” og hallen ville ”ikke aktivisere nye grupper i befolkningen”.⁷ I stedet for å bygge en storhall tilsvarende 12 håndballbaner, burde det satses på nærmiljøanlegg og rehabilitering av eksisterende anlegg. En viktig premisse var at storhallen skulle dekke behovet for kroppsøvningsrom for den videregående skolen. Det ble reist tvil om byggingen av en spesialhall for fotball dekket mer enn de 10-timene til ballspill per klasse i året.⁸ Et annet argument som ble trukket fram var at driften av hallen ville bli så kostbar at leieprisen per. time ville hindre idrettslagene i å leie hallen. Selve plasseringen ble også trukket fram, nemlig ”det estetiske ved å plassere hallen midt i et boligområde”. Det ble også trukket fram at storhallen ville legge beslag på et område som skolene hadde brukt til uteaktiviteter og undervisning.

⁴ Oppslaget ”Eksperter kritisk til storhall” som startet den idrettspolitiske debatten stod i Finnmark Dagblad 1994,265.

⁵ Intervju med leder av Alta IF i Altaposten 1994,264.

⁶ Finnmark Dagblad 1994,268.

⁷ Finnmark Dagblad 1994,265.

⁸ Altaposten 1994,264.

Reaksjonene på utspillet lar seg dele inn i to grupper, idrettsledere og folk med tilknytning til kommuneadministrasjonen. Lederen av Alta idrettsråd hevdet at behovet for en storhall i Alta var enormt. Alta Idrettsråd hadde alle tallene på bordet som viste at ved bygging av en storhall vil behovet for Alta være dekket. Hallen er stor og skal inneholde mange aktivitetsområder som fotball, håndball, handikapiddrett, tennis, badminton, vekttrom og turn.⁹ Lederen for et av de største fleridrettslagene i bygda mente at det dreide seg om byggingen av ”en folkehall med flerbruksprofil”. Han understreket at behovet var meget stort, ikke minst i fotball og håndballgruppa. I tillegg kom friidrettsgruppa og volleyballgruppa som hadde behov for treningsarena.¹⁰ Det ble også trukket fram i intervju med en annen idrettsleder i bygda at for aldersbestemt fotball ville hallen være en drøm.¹¹ Tidligere rådmann i kommunen som var aktiv med i planleggingen av hallen mente at hallen ville bli en folkehall i ordets rette betydning. En hall som ville favne over mangfoldet i idretten.¹²

Debatten dreide seg, om enn i liten grad, om forholdet mellom anleggsbygging og utøvergrupper. Et argument fra kritikerne var at prioritering av en storhall ville føre til en vektlegging av en utøvergrupper som allerede hadde gode rammebetingelser for sin idrett. Det ble trukket fram at barneidretten og kvinneidretten ville bli taperne dersom kommunen satset på en slik storhall. At forholdet mellom ulike grupper i idretten er knyttet til en forståelse av toppidrett og breddeidrett som noe som henger naturlig sammen, er utbredt blant idrettsledere. En slik enhetlig forståelse av idretten ble kritisert. Det ble argumentert mot kritikken fra en sentral idrettsleder som mente at ”det er forunderlig at disse ekspertene ikke ser sammenhengen mellom elite- og masseidrett”.¹³

Et mye brukt argument for bygging av hallen var forholdet mellom Finnmark og ”de andre”. Hallen skulle ikke bare være et tilbud til idretten i Alta og burde derfor få navnet Finnmarkshallen. En idrettsleder hevdet at blir ikke hallen realisert, vil Finnmark ”tilhøre det mørke fastlandet på det norske fotballkartet. Hall i nord prosjektet vil fungere som et betydelig distriktpolitisk virkemiddel etter at det sentrale østlandsområdet har stukket av med det meste.”¹⁴ Enkelte idrettsledere tok hardt i og hevdet at mens det er ”mulig å legge forholdene til rette for idrettslig utvikling ellers i verden, mener denne gjengen at vi skal leke ute i snøen.” Et argument som ble brukt fra kritikerne, var at hallen ville føre til redusert utbygging av andre anlegg. Tilhengerne mente at desto mer penger vi søker om , desto mer penger får vi. Dette kommer også småanleggene til gode. Dette ble også forsterket med at det var gitt tilstrekkelige signaler for at kulturdepartementet også ville trå til med ekstraordinære overføringer til Nord-Norge med tanke på den dyre mellomfinansieringen ved byggingen av de 10 hallene.¹⁵

I motsetning til ledende idrettspolitikere, var fylkes- og kommunepolitikere mer nyanserte i synet på byggingen av hallen. Lederen i Alta AP mente at hallen kunne være en viktig brikke i forhold til uteaktivitetene i nærområdene Komsa og Sandfallet.¹⁶ SVs gruppeleder i fylkestinget mente at skolene er mest tjent med at eksisterende anlegg bygges ut.¹⁷ Da saken kom opp til behandling i Alta kommunestyre, var det et stort flertall for bygging av storhall. Imidlertid var vedtaket avhengig av at fylket gikk inn med et innskudd og som leietaker i storhallen. En viktig premiss var at den videregående skole brukte hallen til undervisning. Politikerne kom i et dilemma da saken skulle opp i fylkestinget, nemlig at hallen skulle plasseres i skolens umiddelbare nærhet. En av fylkestingets AP medlemmer som var nærmeste nabo til den planlagte hallen, ville kreve erstatning dersom hallen ble bygd på sentrum. Da saken kom opp i fylkestinget var det ikke flertall for flertallsinnstillingen til AP, SP og Samefolkets Liste. En representant fra Venstre snudde med den begrunnelse at forebyggende

⁹ Finnmark Dagblad,266.

¹⁰ Altaposten 1994,264.

¹¹ Altaposten 1994,270.

¹² Altaposten 1994,265.

¹³ Altaposten 1994,264.

¹⁴ Finnmark Dagblad 1994,265.

¹⁵ Altaposten 1994,265.

¹⁶ Altaposten 1994,265.

¹⁷ Finnmark Dagblad 1994,266.

helsetiltak ikke bare var helsetiltak, men også måtte knyttes til både utbygging og kultur.¹⁸ At plassering av hallen ville forringe miljøet som var Alta Venstre sitt argument for å gå imot byggingen av storhallen, fikk ingen betydning. SV og Høyre ville ikke støtte storhallprosjektet og mente det var et ledd i Aps kommende valgkamp. At fylkespolitikere fortsatt har stor tro på anleggsutbygging som distriktspolitisk virkemiddel var avgjørende for nestleder i Utdannings- og kulturstyre da han gikk inn for å støtte byggingen av to nye treningshaller for fotball i Hammerfest og Kirkenes. ”Vi må sørge for at ungdommen blir i landsdelen, og det kan flere idrettshaller bidra med”.¹⁹ Har etableringen av hallene ført til at forventningene er blitt innfridd? Denne rapporten skal forsøke å gi svar på dette.

1.2. Problemstillinger, spørsmål og avgrensninger

Det er blitt gjort noen undersøkelser om brukere og bruk av idrettsanlegg de senere år (Olsen & Giske 1994,1996, Holm 1995, Erstad 1996). Selv om det finnes forholdsvis liten kunnskap om anleggsbruk er det fra et idrettspolitisk synspunkt viktig å undersøke anleggsbruk, og man må kanskje se anleggsbruk som den mest sentrale variabelen i anleggsforskningen(Olsen 1996,s.40). Kunnskap om anleggsbruk gjelder ikke minst for bygging av nye anleggstyper. En titt på norgeskartet viser at det er bygd en rekke storhaller og treningshaller. Det finnes imidlertid ingen systematisert kunnskap som viser aktivitet i hallene eller hvem som bruker hallene.

Vi kan forstå utviklingen av anlegg i forhold til rom og landskap. Den moderne idretten karakteriseres ved to hovedtendenser: en økende avgrensning av stedene der idrettene praktiseres og en gradvis kunstiggjøring av idrettsmiljøene gjennom tilrettelegging av anleggene. Ut fra et slikt perspektiv fremstår bygging av kunstgressbaner, innendørshaller og ballbinger som en modernisering av fotballspillet. En utvikling som karakteriseres stadig mer av anleggenes likhet og kunstige tilrettelegging av anlegg (Bale 1989). Byggingen av nye arenaer kan forstås som en prosess som også endrer spillet. Strukturelle trekk ved anlegget som tidsrammer og deltakerantall innvirker på spillet dvs rasjonaliserer tidsadferden blant spillerne. Selv om prosjektet tar sikte på å beskrive og analysere anleggsbruk i lys av demografiske og sosiokulturelle variabler er det viktig å tolke kommunikasjonen som foregår og som gjør at grupper av mennesker deler et kulturelt felleskap. Bruk av anlegg kan også forstås som en ”kulturell scene” hvor mennesker deler og fortolker erfaringer(Spradley & McCurdy 1988). Hvordan de empiriske funnene i denne undersøkelsen kan forstås i en teoretisk kontekst kommer jeg tilbake til senere i rapporten.

Denne rapporten tar sikte på å belyse i hvilken grad bygging av spesialhaller endret idrettsdeltakelsen i de ulike lokalsamfunnene. I denne rapporten er det to forhold som jeg vil vektlegge nemlig, anleggsbruk og aktivitet. For det første vil jeg avdekke bruken av hallene. Her vil det være viktig å finne ut hvilke utøvergrupper som bruker hallene, hva de brukes til og hvor mye hallene brukes. Hallene kan sees på som et prosjekt som endret rammebetingelsene for idrettsdeltakelse for befolkningen i de ulike lokalsamfunnene. For det andre ønsker jeg å kartlegge omfanget av idrettsaktivitet før og etter byggingen av hallene. Det kan reises noen sentrale spørsmål i den forbindelse:

- ❖ *Har hallene ført til økt aktivitet eller endret aktivitetsbildet?*
- ❖ *Hva karakteriserer anleggsbruken?*
- ❖ *Hva kjennetegner kvinners og menns bruk av anleggene?*
- ❖ *Hvilke utøvergrupper og idretter har fått tilrettelagt aktivitet i hallene?*
- ❖ *Hvordan utnyttes hallene på dagtid, kveldstid og i helgene?*

¹⁸ Finnmark Dagblad 1994,291.

¹⁹ Intervju med nestleder i Utdannings- og kulturstyre i Finnmark fylke Ulf Tore Isaksen. Finnmark Dagblad 1999,226.

- ❖ *Hvilke organisasjoner, institusjoner, bedrifter etc. leier eller disponerer hallene ?*
- ❖ *Hva brukes hallene til av utenomsportslige aktiviteter ?*

1.3 Oppbygging av rapporten

Utbygging av idrettsanlegg i Nord-Norge har vært tema både som region og distrikt ved fordeling og bruk av spillemidler. Plassering av hallene førte ofte til idrettspolitiske debatter i lokalavisene. I de idrettspolitiske debattene var synspunktene delte. Ved å gjengi deler av den idrettspolitiske debatten kan vi i ettertid drøfte i hvilken grad argumentene var relevante for anleggsbruken. I metode kapitlet presenteres de ulike case og en oversikt over hvilke datakilder som er brukt for å samle inn data om hallbruk. Kapittel 3 tar for seg fotballanlegg og anleggsdekning. For å sette anleggsutbyggingen inn i et større perspektiv belyser jeg i kapittel 4 å belyse hvordan anleggsdekningen var i de ulike kommunene. Hvilke endringer i idrettsdeltakelse som fant sted på 90-tallet i de ulike kommunene presenteres i neste kapittel. I kapittel 5 presenteres anleggsdata om anleggsbruk og anleggsbrukere i de nord norske innendørshallene. I det avsluttende kapitlet gies det først svar på de spørsmål vi stilte innledningsvis og ser vi på hvilke forventninger som ble innfridd ved bygging av hallene. Kapitlet avsluttes ved at jeg perspektiverer hallbruken ved hjelp av ulike sosiologiske forklaringer.

Metodisk tilnærming

For å avgrense betydning av anlegg kan det være hensiktsmessig å skille mellom idrettsarena og idrettsanlegg. Arena er det vi forbinder med en scene eller kamplass. Arena er et område, en plass hvor aktiviteter kan finne sted. Idrettsanlegg krever bearbeiding av et område med tanke på aktivitet, mens det også kan drives idrettsaktivitet uten bearbeiding av et område. En utøver som klatrer innendørs i en hall befinner seg på i et idrettsanlegg mens en utøver som klatrer i en fjellvegg driver en aktivitet på en arena. Begge områdene egner seg for idrettslig aktivitet. Natur kan være en idrettsarena, men ikke et anlegg. Det å spille fotball forutsetter nødvendigvis ikke at stedet eller plassen er bearbeidet. Spillet kan foregå på et åpent område i nabolaget, i gata eller i hagen. Anlegg er nødvendigvis ikke en forutsetning for aktivitet, men vil ettersom spillet standardiseres og sportifiseres være nødvendig. Anlegg blir i denne sammenheng forståes som arena som er bearbeidet med tanke på idrett. Dersom denne tolkningen er rimelig innebærer det at idrettsarena ikke nødvendigvis omfatter et bearbeidet område slik som for et idrettsanlegg. I denne sammenheng benytter jeg idrettsanlegg og det kan være hensiktsmessig å utdype dette nærmere.

Det kan være problematisk å skjelne ulike anlegg fra hverandre når vi er ute etter å kartlegge anleggsbruk og anleggsbrukere i forhold til aktivitet. Når snakker vi om ulike anleggstyper og når snakker vi om varianter av samme anleggstype. Det kan derfor være til hjelp i det videre arbeidet med klassifiseringen av anlegg som har fellestrekk med hensyn til idrettsaktivitet og anlegg som er ulike fra hverandre med hensyn til idrettsaktivitet. Fotball som aktivitet finner nødvendigvis ikke utelukkende sted i fotballanlegg, men også f.eks i nærmiljøanlegg og i flerbrukshaller som er klassifisert som anlegg for håndball.

2.1 Enheter og utvalg

I denne undersøkelsen inngår 11 haller, mens det finnes ca. 40 innendørshaller med kunstgress i Norge. Utvalget utgjør dermed 25 prosent av enhetene i populasjonen. Spørsmålet er om resultatene for dette utvalget kan generaliseres til universet. I vårt tilfelle er utvalget systematisk skjevt dvs enhetene ble plukket ut. Denne ikke-tilfeldige utvelging kan resultere i at utvalget avviker systematisk fra universet når det gjelder de variablene som undersøkes. Vi må derfor spørre om de 11 kommune som avviker fra om vi hadde undersøkt alle kommunene som hadde bygd hall. Det er klart at når det gjelder kommunetyper eller tettbygdhet, vil kommune ikke være representative. Er det grunn til å tro at sammenhengen mellom anleggsbrukere og idrettsdeltakelse er annerledes i de nord-norske kommunene enn i landet for øvrig ?

Vi vet at med økende utvalgsstørrelse blir spillerommet for tilfeldige feil mindre. For å vurdere om utvalget var skjevt kunne vi sammenliknet materialet med andre undersøkelser, for å se om resultatene stemte overens. Dette er ikke mulig selv om det er foretatt en landsrepresentativ undersøkelse (Protinus 2003) om fotballhaller går denne undersøkelsen lite i dybden når det gjelder informasjon om hver enkelt enhet. Det kan derfor være vanskelig å konkludere med at utvalget gjenspeiler populasjonen, men i den grad det er sammenfall av sammenhenger mellom variabler i de to undersøkelsene vil resultatene kunne sies å være representative.

Definisjon og avgrensning

Det kan være hensiktsmessig å definere ulike typer innendørshaller. Det brukes ulike betegnelser på innendørsanleggene som idrettshall, flerbrukshall, normalhall, volleyballhall, basketballhall, tennishall, storhall, spesialhall, treningshall, fotballhall og fotballhall med flerbruksmuligheter. Det fremgår at i noen tilfeller så er hallene klassifisert utfra hvilke sær idretter hallene for er bygd og i andre tilfeller klassifisert utfra bruk.

Hvordan kan våre case defineres og avgrenses ?

Det er vanlig å definere en *idrettshall* som en innendørshall med spilleflate 18 x 40 meter. Dette er den typiske flerbrukshallen. Dette var den typiske innendørshallen som ble bygd frem til midten av 1990-tallet. Innendørshallene som undersøkes er i denne sammenheng enten en hall med spilleflate 40 x 70 meter med kunstgressdekke eller en hall med internasjonale mål for fotball 100 x 60 meter med kunstgressdekke. I denne sammenheng brukes betegnelsene *treningshall* og *storhall*.

Anleggstyper

Halldata om anleggsbruk er hentet inn ved hjelp av Kulturdepartementets Register for Idrettsanlegg og Spillemiddel-Søknader (KRISS) og intervjuer med daglige ledere for hallene.

KRISS inneholder informasjon om anleggsenhet, anleggssted, søknad, tildeling og eier. En anleggsenhet er et "idrettsanlegg" som er tildelt et entydig anleggsidentitetsnummer. Anleggsregisteret inneholder informasjon om mer enn 40.000 idrettsanlegg. Det omfatter anlegg som er bygget med og uten stønad siden spillemiddelordningen ble innført og anlegg som er planlagt eller nedlagt så vel som eksisterende. Flere anlegg kan være bygget på samme sted, kalt anleggssted. Anleggene tilhører ulike klasser anlegg, dvs. fasilitet, fylkesanlegg, kommuneanlegg, nasjonale anlegg, riksanlegg og nærmiljøanlegg.

Anlegg i KRISS er klassifisert etter en anleggskode basert på en hierarkisk inndeling i Anleggskategori og anleggstype. Den første er en overordnet inndeling av anlegg etter funksjon og fysiske egenskaper. Den andre er en nærmere inndeling av anlegg innen hver kategori.

Analysen omfatter anleggsenheter i Kriss som er:

- eksisterende og planlagte storhallen og treningshaller
- eksisterende idrettsanlegg i de utvalgte kommune 1995-2002
- klassifisering av anleggstyper og anleggs kategorier i de utvalgte kommune

I KRISS er det særlig klassifiseringen av anleggs kategorier og anleggstyper som er interessant for undersøkelsen av anleggsbruk. Under "kategori" finner vi 18 grupper. Inndelingen er delvis basert på hvilke idrettsaktivitet anlegget er beregnet på (fotballanlegg, klatreanlegg, golfanlegg osv) eller om anleggene er beregnet på flere ulike idrettsaktiviteter (flerbrukshall).

Klassifiseringen av "anleggstyper" angir ofte hva slags idrettsaktivitet som foregår. De fem anleggstyper som er klassifisert under kategorien fotballanlegg er gressbane, kunstgressbane, grusbane, storhall(100 x 60) og treningshall (70 x 40).

Deltakelse

Prosjektet har som mål å belyse i hvilken grad hallene endret idrettsdeltakelsen. Ved å samle inn, bearbeide og analysere data fra ulike kilder kan vi operasjonalisere idrettsdeltakelse. I denne sammenheng er følgende datamateriale lagt til grunn for å se på idrettsutøvelse før og etter bygging av hallene.

- Lagutvikling og deltagelse i seriespill 1990 – 2002 i de ulike kommunene og fylkene. Dataene vil kunne si noe endringer i perioden fordelt på antall aktive, kjønn og alder. Kilder som er brukt for å skaffe data er Årsberetningene til Finnmark Fotballkrets, Troms Fotballkrets, Hålogaland Fotballkrets og Nordland Fotballkrets 1993 – 2002.
- En spørreskjemaundersøkelse til anleggsbrukerne i de ulike hallene. Undersøkelsen har en rekke spørsmål som er knyttet til idrettsdeltakelse før og etter bygging av hallene. Forhåpentligvis vil retrospektive data fra undersøkelsen si noe om deltagelse i forhold til aktivitet og omfang av aktivitet. Kilde: Spørreskjemaundersøkelse som slutføres i september. Utvalget vil være ca. 1300-1500 respondenter.

Anleggsbruk

Ved å operasjonalisere følgende variabler vil det gå frem hvordan vi har skaffet halldata om anleggsbruk gjennom 12 måneder:

- Hallbrukere. Antall aktive som bruker hallene. Antall brukere i de enkelte hallene er kartlagt ved å registrere antall aktive i grupper som leide seg inn i hallene. Data er fremskaffet gjennom intervju med de daglige lederne, trenere for ulike utøvergrupper og ved observasjon i hallene.
- Hallbruk og aktivitet. Treningstid i hallene fordelt på ulike aktivitet, aldersgrupper og kjønn. Data er fremskaffet ved å gå gjennom utleielister for de enkelte hallene. I enkelte haller ble disse oversiktene supplert med intervju med daglige ledere.
- Anleggsbruk i Norge og Nord-Norge. Dataene vil belyse befolkningens bruk /ikke bruk av idrettsanlegg. Kilde for å skaffe disse data har jeg brukt Norsk Monitor (2000).

Anleggsdekning

For å registrere anleggsdekning har jeg valgt å se på tre forhold:.

- Forholdet mellom medlemmer og antall anlegg.
- Forholdet mellom antall aktive og antall fotballanlegg.
- Forholdet mellom innbyggertall og antall anlegg.

Dekningsgrad

For å få frem hvor mye hallen brukes i forhold til utleietiden på kveldstid har vi valgt å periodisere bruken i perioder.²⁰

- Utnytingsgrad. Graden av bruk er delt i følgende kvartaler; 1.periode 1.1-15.5 (17 uker), 2.periode 15.5-31.09(19 uker), 3.periode 1.10-31.12.(10 uker).
- Åpningstid. Antall uker, dager og timer hallene holder åpen for utleie.

For å frem bruk og dekningsgrad på ulike tidspunkt er åpningstid oppdelt i dagtid, kveldstid og helgebruk:

- Åpningstider dagtid 8.00-16.00 og kveldstid 16.00-23.00.
- Åpningstid helger: timer hallen er utleid lørdag og søndag.

Intervju

For å få data om anleggsbruk ble de elleve daglige ledere for hallene og enkelte lærere som hadde hovedansvaret for planlegging av undervisning på dagtid personlig intervjuet. I den forbindelse ble det utarbeidet en intervjuguide(se vedlegg 1). Spørsmålene som ble stilt dreide seg om for en stor del om faktaspørsmål. For å kartlegge anleggsbruk ble de daglige lederne gjort kjent med et skjema som viste hvordan brukerne og bruken skulle kategoriseres. Videre ble det hentet inn opplysninger om hallene og aktivitet i de ulike lokalsamfunnene gjennom samtaler med fylkesidrettskonsulentene i Finnmark, Troms og Nordland, organisasjonssjefen i Finnmark idrettskrets og de fire daglige lederne i fotballkretsene i Finnmark, Troms, Hålogaland og Nordland.

2.2 Presentasjon av den enkelte hall²¹

I dette kapitlet gies en kortfattet presentasjon av de ulike hallene som inngikk i studien. Dette innebærer en klassifisering og karakteristikk av befolkning og endringer i demografi i de enkelte kommunene.^{22 23}

²⁰ Det er ikke realistisk å forutsette full utnytting av disponibel tid gjennom alle bruksukene og det er også et spørsmål om hvor mange bruksuker en skal regne med i året. Inndelingen i denne undersøkelsen er gjort med tanke på å kunne sammenlikne utnytingsgrad med andre undersøkelser.(Løberg 1988, Olsen & Giske 1994).

²¹ I prosjektet "Hall i nord" inngikk 10 innendørs haller. I vårt utvalg er Kong Øisteinshall i Kabelvåg tatt med. Hallen ble bygd som en konsekvens av at det ble bygd hall på Leknes.

²² Goksøy definierer anlegg. "Områder som er bearbeidet med tanke på idrettslig utfoldelse".(Goksøy m.fl 1996,s. 96). Langkaas (red) har en tilsvarende definisjon av anlegg. "Et område, sted eller anlegg som på grunn av sin utforming og beliggenhet egener seg for idrettslig aktivitet". (Langkaas 1997,s.24).

²³ Data er hentet fra Kjell Sørli "Kommune-Demografi". NIBR-rapport 2001:5

Hallene er:

1. **Kong Øysteins hall**, Vågan kommune (Nordland fylke). I Vågan gikk folketallet noe tilbake i perioden 1989-1999 (-1.3 prosent) og i 2000 bodde det 9 229 i kommunen. Hallen stod ferdig i 1998 og fikk tildelt kr. 5 200 000 i spillemidler. Totalt kostet hallen 17 millioner. Hallen har sportsgulv i ene tredjedelen av hallen. Hallen er bygd på tomten til en kunstgressbane. Det er anlagt ny kunstgressbane i tilknytning til hallen.
2. **Lofthallen**, Vestvågøy kommune (Nordland fylke). I Vestvågøy bodde 10 750 innbyggere i 2000 som var noen flere enn ti år tidligere (1.9 prosent.). Hallen åpnet i 1997. Tildelt kr. 4 966 000 i spillemidler. Det finnes en løpebane langs den ene sideveggen. Hallen er plassert i tilknytning til kunstgressbane og friidrettsstadion. Anleggene befinner seg i god avstand fra skolene. Hallen har garderobeanlegg uten direkte adgang til hallen.
3. **Helgelandshallen**, Alstahaug kommune (Nordland fylke). I Alstahaug bodde det 7440 innbyggere i 2000 som var det samme folketallet som 10 år tidligere (0,3 prosent). Hallen ble bygd i 1995 og plassert på tomten til den planlagte svømmehallen. Hallen er bygd inntil samme bygning som ungdomsskole og videregående skole i sentrum av Sandnessjøen og tilknyttet eksisterende garderobeanlegg. Kunstgressbane finnes like i nærheten av hallen. Hallen tildelt kr. 4 530 000 i spillemidler.
4. **Vesterålshallen**, Hadsel kommune (Nordland fylke). Befolkningsutviklingen i Hadsel var negativ i perioden 1989-1999. I 2000 bodde det 8321 noe som var 4,4 prosent færre enn ti år tidligere. Hallen ble bygd ferdig i 1998 og fikk tildelt kr. 6 500 000 i spillemidler. Totalt kostet hallen 22 000 000 kroner. Hallen er plassert i et tidligere parkområde i gangavstand fra skoler. I hallen er det utlagt sportsgulv og en løpebane langs den ene veggen.
5. **Mosjøhallen**, Vefsn kommune (Nordland fylke). I perioden 1989-1999 steg folketallet med 1,5 prosent til 13 553 innbyggere. Hallen åpnet i 1996 og ligger ved siden av ungdoms- og videregående skole sentralt i byen. Det finnes løpebane for friidrett og klatrevegg i hallen. Hallen er del av Kippermoen Idrettspark som inneholder normalhall, svømmehall og treningsstudio. Utendørs finnes det fotballbaner, tennisbaner og nærmiljøanlegg for ski. Tildelt kr. 4 521 000 i spillemidler.
6. **Midt-Tromshallen**, Lenvik kommune (Troms fylke). I Lenvik bodde det 11039 innbyggere i 2000. I perioden 1989-1999 økte befolkningen med 1,9 prosent. Bygd i 1997 med kr.5 180 000 i støtte fra spillemidler. Totalt kostet hallen 17,5 millioner. Hallen har sportsgulv i 1/3 av hallen fra 1.april til 31.desember og løpebane langs den ene veggen. Ved siden av løpebane er det hoppegrop for lengdehopp og stavhopp. Hallen er bygd ved siden av Finnfjordbotn videregående skole som ligger 6 kilometer fra Finnsnes sentrum. Hallen er plassert i nærheten av fotballbane og fridrettsanlegg.
7. **Hålogalandshallen**, Harstad kommune (Troms fylke). Harstad er kommunen med flest innbyggere i vårt utvalg med 23 025 innbyggere i 2000. I perioden 1989- 1999 vokste folketallet med 2,9 prosent. Hallen fikk tildelt kr. 4 400 000 i spillemidler og stod ferdig i 1998. Hallen er plassert ved eksisterende idrettsanlegg. Idrettshall og kunstgressbane ligger i tilknytning til anlegget som har felles garderobe i Harstadhallen. I hallen er det løpebane langs den ene sidelinjen.
8. **Lyngenhallen**, Lyngen kommune (Troms fylke). Blant kommunene i vårt utvalg hadde Lyngen den svakeste befolkningsutviklingen i perioden 1989-1999. I 1999 bodde det 3225 innbyggere i kommunen. Kommunen fikk 9,3 prosent færre innbyggere i denne perioden. Hallen ble bygd i 1996 og fikk kr. 6 020 000 i spillemidler.

Hallen er bygd sammen via en gang med Eidebakken ungdomsskole. Gymsalen ble bygd om til garderobes og kantine. Hallen ble plassert på et område som ble benyttet til fotballspill og uteaktivitet i friminuttene. I den ene tredjedelen er det lagt ut sportsgulv.

9. **Porsangerhallen**, Porsanger kommune (Finnmark fylke). I Porsanger var folketallet 4451 i 2000. I perioden 1989-1999 var det svak befolkningsnedgang i kommunen (-0,5 prosent). Hallen stod ferdig i 1995 og fikk tildelt kr. 6 030 000 i spillemidler. I hallen er det bygd klatrevegg i den ene gavlen og garderobeanlegg i tilknytning til hallen. I nærheten av treningshallen finnes det kunstgress-, kunststoff – og , gressbane. Hallen er plassert i kort avstand til barne- og ungdomsskole.
10. **Varangerhallen**, Vadsø kommune (Finnmark fylke). I Vadsø bodde det 6130 innbyggere i 2000. I perioden 1989-1999 hadde kommunen en svak befolkningsutvikling (2,7 prosent). Hallen stod ferdig i 1997 og fikk tildelt kr. 5 080 000 i spillemidler.
11. **Finnmarkshallen**, Alta kommune (Finnmark fylke). Alta er en kommune som har hatt sterkest befolkningsutvikling de siste ti årene (13,3 prosent). I 2000 bodde det 16 837 innbyggere i kommunen. Åpnet i 1996. Tildelt kr.13 200 000 i spillemidler. Det er bygd garderobeanlegg, kantine og undervisningsrom i tilknytning til den ene gavlen. I hallen er det lagt ut et sportsgulv og anlagt løpebane langs den ene langsiden. Hallen er plassert mellom Alta ungdomsskole og Alta videregående skole. Hallen er bygget på en fotballbane som ble brukt til trening for idrettslag og undervisning for elever ved ungdoms- og videregående skole.

Kommunene kan deles i tre grupper i forhold til befolkningsutvikling. En gruppe kommuner Lyngen, Porsanger, Hadsel, Alstahaug, Vågan) hadde liten eller tilbakegang i befolkningsutviklingen i perioden 1989-1999. Kommunene (Vestvågøy, Lenvik, Harstad, Vefsn, Vadsø) hadde en svak økning i innbyggertall mens Alta er kommunen med sterk befolkningsutvikling. Når det gjelder vekst for ulike aldersgrupper i kommunene spesielt for barn og ungdom skiller kommune seg fra hverandre. Vi bruker her en aldersindeks for å få frem forskjeller mellom kommunene.²⁴ Ser vi på aldersgruppen som var 0-13 år i 1999 og som blir 10-23 år i 2009 er det i kommunene Vågan (95), Lyngen (93), Porsanger (99), Hadsel (98) og Vefsn (99) utsikt til lav vekst. I kommunene Alstahaug (106), Vadsø (110) , Lenvik (105), Vestvågøy (106) og Harstad (104) er utsiktene til en liten vekst blant aldersgruppen 10-23 åringene, mens det i Alta (126) vil være en sterk vekst i denne aldersgruppen.

2.3 Måling av reliabilitet og validitet

Det vil alltid være et spørsmål om målingene er nøyaktige nok. Reliabilitet går på selve prosedyren ved innsamling og bearbeiding av data. For Halldata over utleie på kveldstid og undervisning på dagtid er utarbeidet på grunnlag av utleielister og årsplaner. Disse ble samlet inn i forbindelse med intervjuene med de daglige lederne for hallene. Samme prosedyre ble brukt for å kartlegge bruk på dagtid og i helgene. For å måle bruken av hallene ble listene for ettermiddagsbruk gjennomgått for å kartlegge grupper med hensyn til antall aktive, kjønn, alder, idrettsaktivitet, utenomsportslige aktiviteter etc. Dette dannet utgangspunkt for å kartlegge bruk av anlegget og hyppighet av deltakelse i ulike aktiviteter. For å sikre nøyaktigheten i disse operasjonene ble utleielister for hver hall gjennomgått av to personer. Ved å gjenta målingene for innsamling og bearbeiding av data viste en høy grad av samsvar i klassifiseringen.

Validitet ved en undersøkelse avhenger om en måler det en har intensjon om å måle, eller sagt på en annen måte om den manifeste egenskapen stemmer med den latente egenskapen (Hellevik 1977). Som det ble påpekt under reliabilitet har undersøkelsen en god del faktaspørsmål, både når det gjelder anleggsbrukernes bakgrunnsvariabler og i relasjon til selve anleggsbruken. I slike spørsmål er det stor

²⁴ En aldersindeks er et mål som varierer omkring 100. Hvis en indeks for en aldersgruppe i en kommune er lik 100, betyr det at innslaget av denne gruppen er overrepresentert i forhold til aldersinnslaget, og hvor stor denne overrepresentasjonen er. Tall under 100 gir tilsvarende informasjon om en aldersgruppe er underrepresentert i en kommunes befolkning.

overensstemmelse mellom den teoretiske og operasjonelle variabelen, slik at vi får høy definisjonsmessig validitet.

Anlegg og anleggsdekning

Fotball har i lang tid vært den største særvidretten i Norge. Fotballkamper spilles på ulike anlegg og på forskjellige dekker. Spillet har de siste årene fått nye rammer. Utvikling av ulike typer kunstgress har endret overflaten på banene. Norges Fotballforbund ønsker at alle nye baner som bygges skal ha kunstgress og flomlys. Det er også utviklet en ballbinge, et anlegg med vant rundt og en spilleflate med kunstgressdekke. Vi kan kanskje si at balløkke er blitt supplert med ballbinge, gressbane med kunstgress og idrettshaller med treningshaller/storhaller. Hvordan utbyggingen av baner med syntetisk overflate vil påvirke utviklingen er et åpent spørsmål. Fram til 2003 var det bygd 170 kunstgressbaner og ca 300 ballbinger. At banene øker brukstiden og gjør avviklingen av kamper mer forutsigbar er åpenbart. Hvorvidt flere og varierte fotballanlegg gir større aktivitet er imidlertid et åpent spørsmål. Idrettsledere vil ofte hevde mangel på anlegg er en forklaring på at ikke flere er aktive innen en idrett. Hva som skjer med fotballaktiviteten når det legges til rette for spill i ballbinger, på kunstgressbaner og innendørs finnes det lite kunnskap om. Det kan være hensiktsmessig å få frem hvordan ulike typer anlegg for fotball fordeler seg i de aktuelle kommunene, landsdelen og i landet. Dette for å kunne se på hvordan disse elleve hallene har resultert i aktivitet.

3.1. Fotballanlegg i kommunene²⁵

I gjennomsnitt fantes det 9.8 fotballbane pr. kommune noe som tilsvarer 1 054 innbyggere per fotballanlegg. I Nord-Norge var gjennomsnittet 585 innbyggere per anlegg. I 2003 var det ca. 560 fotballanlegg i Nord-Norge, noe som i gjennomsnitt tilsvarer 8 fotballbane pr. kommune eller 1240 innbyggere pr. idrettsanlegg.

Tabell 1 Fotballanlegg i kommunene. Antall.²⁶

	Gressbane	Grusbane	Kunstgressbane	Sum
Vadsø	1	3	1	5
Porsanger	3	5	1	9
Alta	3	14	2	19
Lyngen	2	5	-	7
Lenvik	3	12	2	17
Harstad	2	21	1	25
Hadsel	1	5	1	6
Vågan	2	7	1	9
Vestvågøy	-	6	1	7
Alstadhaug	4	4	1	9
Vefsn	5	5	1	11

De fleste kommunene har både gressbane og kunstgressbane. Lyngen og Vestvågøy har enten kunstgressbane eller gressbane. Inntil 2002 var det bygd 38 kunstgressbaner i Nord-Norge. I Finnmark var det bygd 16 baner. Finnmark var i 2002 det eneste fylket i landet hvor det finnes flere kunstgressbaner enn gressbaner. I forhold til Syd-Norge finnes det en tettere utbygging av kunstgressbaner i Nord-Norge. Dette kan langt på vei forstås som en styrt prosess hvor det utfra de skiftende klimatiske forhold er mer hensiktsmessig å bygge kunstgressbaner enn gressbaner. I 2002 var hver tredje kunstgressbane lokalisert i Nord-Norge.

For idretter som svømming og håndball som har blitt rene innendørsidretter i Nord-Norge har geografiske og klimatiske forskjeller blitt utlignet. Fotball er fremdeles prisgitt vær og vind. Utvikling

²⁵ Innendørsanlegg er ikke tatt med i denne oversikten.

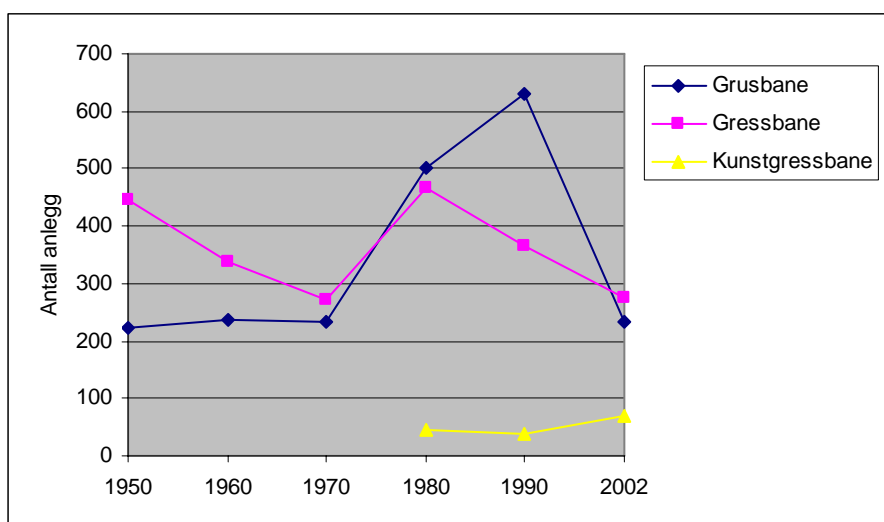
²⁶ Data er hentet fra KRISS

av moderne fotballanlegg som kunstgress, varmekabler og innendørshaller endrer dette bildet. Fotball er den mest anleggsdekkende idretten pr. innbygger og det kan være hensiktsmessig å se utviklingen av ulike generasjoner fotballanlegg i et historisk perspektiv (Goksøy 1996).

3.2 Fotballanlegg og innendørshaller

Fram til 2001 var det bevilget spillemidler til 4329 fotballanlegg og 2.847 balløkker. Av denne anleggsmassen var 585 fotballanlegg plassert i Nord-Norge. I et historisk perspektiv ble det bygd 2000 nye fotballanlegg i perioden 1970-1990. Det betyr at det ble bygd 100 fotballanlegg hvert år eller to nye fotballanlegg i uka i denne perioden. Dette er en periode hvor utbyggingstakten også er spesielt høy for andre anleggstyper som flerbrukshaller og idrettshus.²⁷ I denne perioden rekrutterer fotballen jenter og kvinner og organiserer nye grupper nedover i aldersgruppene.

Figur 1 Antall fotballanlegg i Norge 1950 – 2002.

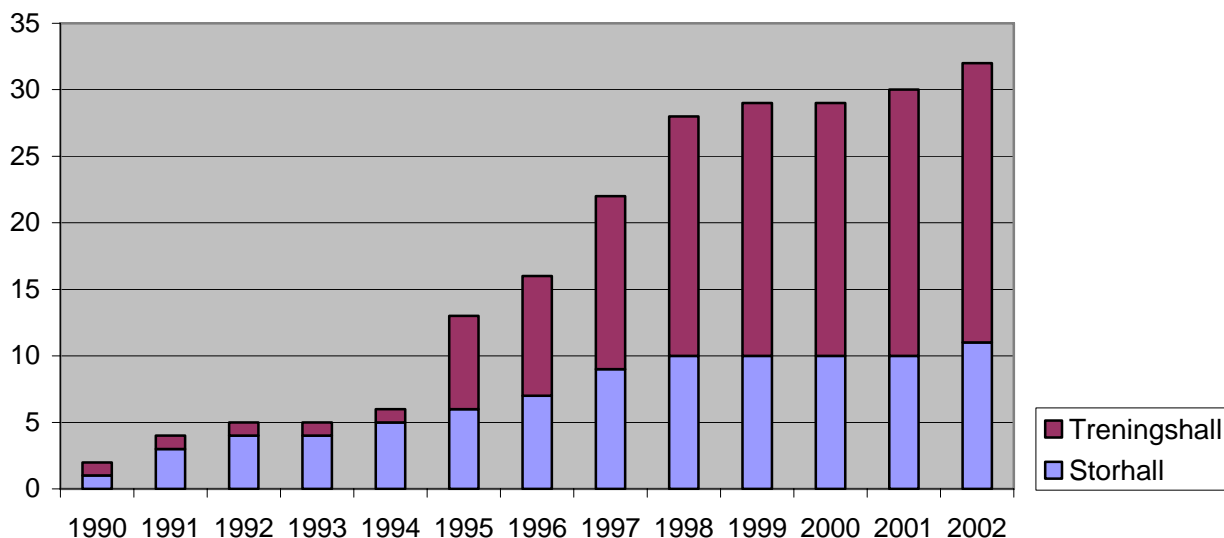


Veksten i antall fotballanlegg varierer etter anleggstype og periode. Veksten i antall grusbaner og gressbaner skjøt fart i perioden 1970-1980. I perioden 1980-1990 ble det bygd 629 nye grusbaner, mens det i samme periode ble anlagt 367 nye gressbaner. I perioden 1990 til 2002 økte antall kunstgressbaner i forhold til foregående perioder. I 2002 fantes det like mange gressbaner som grusbaner. Utbyggingen av anlegg fordeler seg annerledes i Nord-Norge. I 2002 var det en prosentvis større andel grusbaner og kunstgressbaner i Nord-Norge enn i resten av landet. Grusbaner utgjorde 70 prosent av anleggsmassen.

Den første innendørs fotballhallen i Norge, Skarphallen ble bygd i Tromsø i 1985. I 1990 ble Nordlandshallen åpnet og i 1996 ble Finnmarkshallen som en del av "Hall i Nord" prosjektet tatt i bruk. Det innebar at de fleste klubbene hadde mulighet til å spille kamper innendørs i de tre nordligste fylkene.

Figur 2 Antall innendørshaller i Norge 1990-2002.

²⁷ KRISS/St.meld.nr.14(1999-2000) Idrettslivet i endring.



Utbygging av hallene i Nord-Norge i perioden 1995- 1998 førte til at halvparten av hallene ble plassert i landsdelen i 1998 da den siste av hallene i prosjektet ble tatt i bruk. De siste årene er at det bygges haller i andre landsdeler, selv om det planlegges og bygges nye haller i Nord-Norge. Utbygging av nye haller har ført til at i 2002 var 20 haller av 32 haller lokalisert i Syd-Norge.

3.3 Anleggsdekning fotballanlegg

Anleggsdekning blir et viktig element når gjelder bygging av infrastruktur. Antall innbyggere per anlegg blir ofte sett på som et uttrykk for god eller dårlig anleggsdekning. Det kan være vanskelig å måle anleggsdekningen i forhold til innbyggertallet hvor distriktskommuner kommer ut med god anleggsdekning, mens storkommuner kommer ut med høye tall når det er snakk om antall anlegg. Hvordan tilgangen til idrettsanlegg er vil variere ut fra lokale forhold, men generelt er det lettere å få tilgang til idrettsanlegg på mindre steder. Anleggsdekning må også ses i sammenheng med geografiske avstander, bosettingsmønster, lokale behov og klimatiske forskjeller. St.meld. nr.14 (1999-2000) *Idrettslivet i endring* konkluderer likevel med at antall innbyggere per anlegg gir en god indikasjon på den mulighet befolkningen har til tilgang til idrettsanlegg.

For å kunne gå inn i en politisk debatt om behovet for nye anlegg, er det nødvendig å undersøke i hvilken grad de eksisterende hallene utnyttes. I vår undersøkelse spør vi hvor mye og hvem som benytter hallene og hvor effektivt de utnyttes. For å få til mål på anleggenes dekningsgrad kan vi oppstille ulike mål for anleggsdekning. Vi har i denne forbindelse funnet det hensiktsmessig å skjelne mellom to former for dekningsgrad. Bakgrunnen for å stille opp ulike mål er fordi det idrettspolitisk ikke er gjort klart om idrettsanleggene skal dekke idrettslagenes medlemmer eller befolkningen i kommunen. Vi kan forstå *anleggsdekning* som antall medlemmer/aktive som anleggene står til rådighet overfor, eller *anleggsdekning* som angir forholdet mellom antall idrettsanlegg og innbyggertall.

Det er åpenbart fordeler med en slik fremgangsmåte. Ulempene er imidlertid, at man kun baserer seg på kvantitative kjennetegn, mens de kvalitative aspekter vil være utelukket. Det gir også liten mening i å analysere den aktuelle dekningsgrad for spesialanlegg, som det ofte bare finnes et av i kommunene. Følgende størrelse vil derfor inngå i analysen²⁸:

- Antall innbyggere per fotballbane (gress-, grus-, kunstgressbane)

²⁸ Opplysninger om medlemstall er hentet fra NIFs statistikk over medlemmer 2001. Opplysninger om antall aktive fotballspillere er hentet fra de fire nordlige fotballkretsenes årsberetninger 2001 over antall lag som deltok i seriespill sesongen 2002.

- antall aktive per fotballbane (gress, grus, kunstgressbane)
- antall innbyggere per idrettsanlegg (fotballanlegg, idrettshall, fridrettsanlegg, svømmehall og lysløype)

Antall innbyggere per anlegg gir en indikasjon på befolkningens adgang til anlegg. Undersøkelser har vist at kunstgressbaner og grusbane gir mer brukstid enn tilfellet er for gressbaner. Dette må taes med i betraktning når vi vurderer denne anleggstypen. For å få frem den antall innbyggere per fotballanlegg har jeg valgt å ta med tre ulike anleggstyper.

I 1996 var antall fotballanlegg²⁹ i forhold til innbyggertallet over landsgjennomsnittet på 10 fotballbaner per. 10 000 innbyggere i de tre nordligste fylkene. I Troms er det 17 fotballbaner per 10 000 innbyggere mens tilsvarende tall er 13 fotballbaner i Finnmark og 11 fotballbaner i Nordland (Langkaas 1997). Ved å differensiere fotballanlegg i ulike anleggstyper kan vi få frem variasjoner med henblikk på fotballbaner.

Tabell 2 Anleggsdekning i forhold til befolkningen i kommunene fordelt på anleggstyper for fotball. 2002.

Fotballbaner	Grusbane	Gressbane	Kunstgressbane
Vadsø	2043	6130	6130
Porsanger	890	890	4450
Alta	1200	5600	8400
Lyngen	645	1610	-
Lenvik	920	3680	5520
Harstad	1100	11 510	23025
Hadsel	1660	8320	8320
Vågan	1320	4610	9229
Vestvågøy	1790	-	10 750
Alstadhaug	1860	1860	7 440
Vefsn	2710	2710	13 550

Anleggsdekningen varier i de ulike kommunene. Porsanger er den kommunen som har færrest innbyggere pr. anlegg for de anleggstypene.³⁰ Grusbane er den anleggstypen som har den best potensielle anleggsdekningen. I kommunene Porsanger, Alta, Lyngen, Lenvik, Harstad og Vågan er den potensielle dekningen under gjennomsnittet for de utvalgte kommunene. De eneste kommunene hvor det er bygd to kunstgressbaner er Lenvik og Alta. Det er imidlertid Porsanger som har den høyeste anleggsdekningen. For kunstgressbane og gressbane skiller Harstad seg ut et langt stykke over gjennomsnittet.

Tabell 3 Anleggsdekning fotballbaner i forhold til aktive 2002.³¹

Anleggstype	Aktive pr. gressbane	Aktive pr. grusbane	Aktive pr. kunstgressbane	Aktive pr. fotballbane

²⁹ Som fotballanlegg regnes alle registrerte fotballanlegg på 40 x 60 eller mer registrert i anleggsregisteret per.1.1.1996.(Langkaas 1997,s.92)

³⁰ I 2002 var det registrert 351 000 aktive fotballspillere. Dette tilsvarer 81 aktive pr. fotballbane i Norge. For aktive over 12 år tilsvarer det 49 aktive pr. bane.

³¹ Aktive er avgrenset til antall spillere over 12 år som deltok i seriespill 2002.

Vadsø	132	44	132	26
Porsanger	48	29	144	16
Alta	156	33	234	25
Lyngen	117	47	-	33
Lenvik	112	31	183	22
Harstad	309	29	618	26
Hadsel	213	43	213	31
Vågan	148	42	296	30
Vestvågøy	-	35	208	30
Alstadhaug	63	63	252	28
Vefsn	67	67	336	31

Anleggsdekningen varierer lite mellom kommunene i forhold til aktive per fotballbane. Porsanger skiller seg fordelaktig ut når det gjelder de tre typer baner. I denne analysen har det ikke vært mulig å foreta sammenlikninger med andre kommuner. Det kan derfor ikke hevdes, hvorvidt man i disse kommunene har en lav eller høy anleggsdekning. Anleggsdekningen per aktiv ville være 81 aktive per fotballbane eller 49 aktive per fotballbane over 12 år for de som er registrert i Norges Fotballforbund 2002. Norge En dansk undersøkelse av dekningsgraden til fotballbaner kom frem til at i gjennomsnitt hadde 66 medlemmer per bane (Jespersen & Riiskjær 1980). I forhold til landsgjennomsnittet finner vi en betydelig bedre anleggsdekning per aktiv i kommune som har bygd haller.

Et gjennomgående trekk er at kommunene har bedre dekning av gressbaner enn kunstgressbaner. I forhold til disse to banetyper har Harstad den klart laveste dekningen. Det kan være vanskelig å peke på et klart udekket behov i forhold til fotballanlegg. Det er nødvendigvis ikke behov for flere fotballanlegg men et behov for hvilket underlag fotball skal spilles på. Flere gressbaner og kunstgressbaner gjør det mindre attraktivt å spille på grusbaner. Hvordan forholder det seg med anlegg i de enkelte kommune?

3.4 Anleggsdekning i kommunene

Kommunal velstand kan måles på forskjellige måter – for eksempel ved antall idrettsanlegg i forhold til innbyggertallet. Hvordan dette fordeler seg viser følgende tabell.

*Tabell 4 Anleggsdekning per innbygger i kommunene fordelt på ulike anleggs kategorier.*³²

	Svømmebasseng	Idrettshaller	Friidrettsanlegg	Fotballanlegg	Skiløype
Porsanger	890	4 450	1 483	494	890
Vadsø	2 043	3 065	3 065	1 021	1 532
Lyngen	1 612	-	3 225	358	645

³² Antall anlegg pr. anleggstype er hentet fra KRIS.no jan 2003.

Lenvik	1 840	5 520	5 520	613	1 577
Vestvågøy	2 675	5 350	5 350	1 535	2 675
Hadsel	2 773	8 320	8 320	1 138	4 160
Harstad	4 600	5 750	11 500	920	2 300
Vågan	2 307	9 229	9 229	923	4 614
Alstadhaug	-	7 440	7 440	930	7 440
Vefsn	2 710	13 553	6 776	1 232	1 042
Alta	2 800	2 780	5 600	886	1 527
<i>Nordland</i>	3 479	11 071	3 414	848	2438
<i>Troms</i>	3 063	8 649	6 818	724	828
<i>Finnmark</i>	2 270	3 950	3 000	780	1 303
Hele landet	4 234	8 444	6 452	1 041	1 524

For å danne oss et bilde av anleggsdekningen i kommunene kan vi sammenlikne den med hele landet og de tre nordligste fylkene. Det kan være hensiktsmessig å velge ut anleggstype som er mest utbygd og hyppigst brukt. Vi kan derfor se nærmere på anleggskategoriene: idrettshaller, svømmebasseng, lysløyper, friidrettsanlegg og fotballanlegg. Anleggsdekningen mellom kommunene varierer mellom anleggs kategorier. I forhold til hele landet er det Hadsel, Vefsn og Harstad som har en anleggsdekning pr. innbygger som er høyere enn landsgjennomsnittet for tre anleggs kategorier. Det er tre kommuner, Vefsn, Vestvågøy og Hadsel som har et lavere antall innbyggere pr. fotballanlegg enn landsgjennomsnittet. I kommunene Porsanger, Lyngen og Lenvik finner vi en bedre anleggsdekning pr. fotballanlegg enn det som gjelder for fylket.

3.5 Oppsummering

De fleste fotballanleggene i Norge er bygd etter 1970. Bygging av kunstgressbaner, ballbinger og innendørshaller representerer på mange måter en ny generasjon fotballanlegg. Den nye generasjonen fotballanlegg har spredt seg til de fleste kommuner i Norge men er lite utbredt i forhold til ”naturlige” fotballanlegg som grusbaner, gressbaner og balløkker.

Den potensielle anleggsdekningen for fotballanlegg og svømmebasseng i Nord-Norge ligger over landsgjennomsnittet, mens det for idrettshaller er bedre dekning i Finnmark enn landsgjennomsnittet. Anleggsdekningen i kommunene er bedre enn gjennomsnittet for landet når det gjelder innendørsanlegg. I forhold til landsgjennomsnittet er det bare Vefsn og Harstad kommune som har underdekning. For utendørsanlegg er det større variasjon i forhold til landsgjennomsnittet mellom kommunene..

De tre nordligste fylkene har bedre dekning enn landsgjennomsnittet for fotballanlegg. Den potensielle anleggsdekningen varierer mellom kommunene. Porsanger har den høyeste anleggsdekningen og Harstad den laveste for fotballbaner. Den aktuelle anleggsdekningen varierer lite mellom kommunene i forhold til aktive per fotballbane. Det er nødvendigvis ikke behovet for flere fotballbaner men heller hvilket underlag de aktive skal spille på som vil være avgjørende. Vi kan si at et gjennomgående mønster er at det ikke mangler utendørsanlegg for fotball. Imidlertid er det mangel på anlegg dersom aktiviteten skal foregå på gressbaner eller kunstgressbaner og ikke grusbaner.

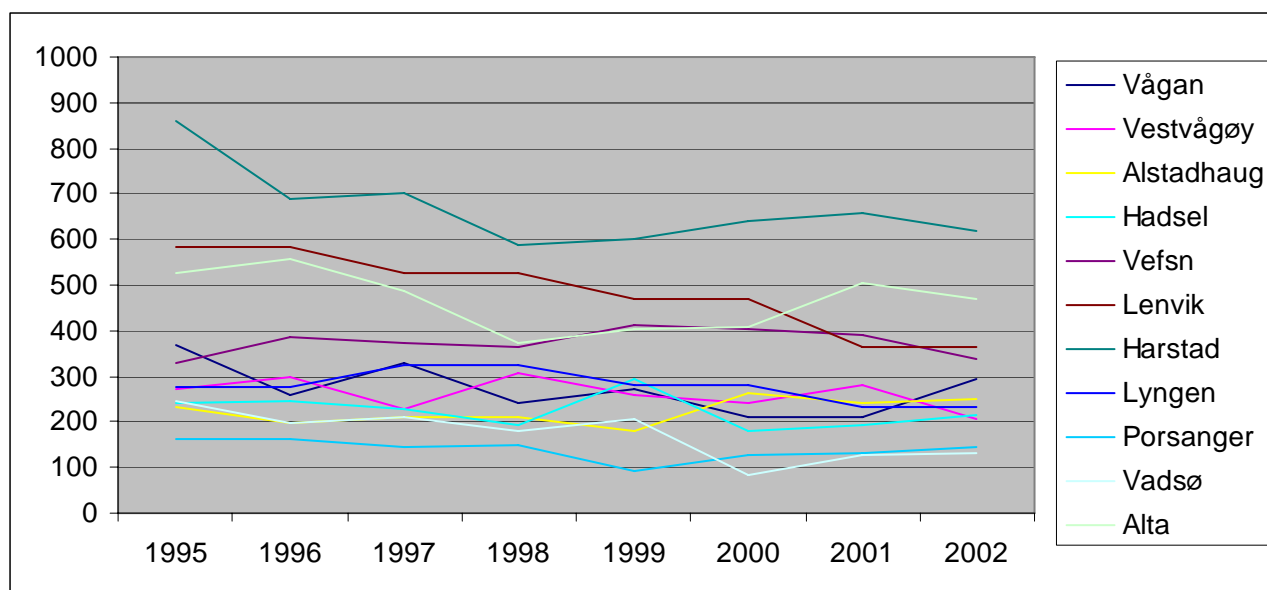
Endringer i deltakelse

For å få kunnskap om bruken av hallene er det av interesse å få kjennskap til hvor mange aktive som finnes i de ulike lokalsamfunnene. I samtlige kommuner som inngår i vår undersøkelse var fotball den idrettsgruppen som var registrert med flest medlemskap. Hvor mange som spiller fotball før og etter bygging av hallene vil kunne si noe om bruksmønstre endres. Antall medlemskap er imidlertid et usikkert mål på aktivitet. Det kan være vanskelig å peke på om hallene har ført til økt fotballaktivitet om det blir registrert flere medlemmer. Deltakelse i fotball danner på sett og vis rammen for utøvernes bruk av anleggene. For å få en bedre innsikt i fotball populasjonen i de enkelte kommune konsentrerer vi oss om deltakelse i seriespill.

4.1 Antall aktive

Fotball var det største særforbundet med 350 000 aktive i 2002. Hver fjerde eller 85 000 aktive var kvinner noe som gjør fotball til den største gruppen aktive kvinner i organisert idrett.³³ For å avdekke endringer i deltakelse kan vi få dette frem ved å se på deltakelse i seriespill. Hvor mange var aktive i seriespill i perioden før og etter bygging av hallene?

Figur 3 Antall aktive som deltok i seriespill i 1995 og 2002.³⁴



Deltakelse i seriespill viser en klar tendens til at færre aktive deltok i seriespill. I perioden 1995 – 2002 ble det 800 færre aktive over 12 år som deltok i seriespill. Data viser at i ni av elleve kommuner var det færre aktive i 2002 enn i 1995 som deltok i seriespill. I kommunene Alstadhaug og Vefsn var det flere aktive i 2002 enn i 1995. Hvordan har rekrutteringen vært etter at hallene stod ferdig? I tre av kommunene, Alstadhaug, Harstad og Hadsel var det flere aktive som deltok i seriespill i 2002 etter at kommunene tok i bruk treningshall med kunstgress. I kommunene Vadsø, Lenvik og Harstad ble det 550 færre aktive i perioden 1995 -2002. I de andre kommunene har det vært en svak nedgang i antall aktive etter at hallene ble tatt i bruk. Dette er jo bemerkelsesverdig og ikke i tråd med de forventningene som var stilt til anleggene før de ble bygd.

³³ Data om antall aktive er hentet fra "Tilstandsrapport 2003. Om idrett og fysisk aktivitet i Norge". s.29.

³⁴ For lag som spiller 11- fotball er hvert lag stipulert til 18 spillere mens 7- fotball er stipulert til 12 spillere.

4.2 Antall lag

En oversikt over antall lag som deltar i seriespill i perioden 1995 – 2002 kan gi en pekepinn på rekrutteringen til seriesystemet og behovet for anlegg. I denne sammenheng er vi interessert i aktive som deltar i seriespill fra smågutter/småjenter og oppover i aldersgruppene.

Tabell 5 Antall fotballag som deltok i seriespill 1995- 2002 ³⁵

Antall lag	1995	1996	1997	1998	1999	2000	2001	2002
Vadsø	16 (9)	13 (7)	14 (7)	12 (6)	11(3)	6 (2)	8 (2)	10 (2)
Porsanger	11 (5)	11 (5)	10 (4)	10 (5)	6 (3)	9 (3)	9 (4)	10 (4)
Alta	37 (14)	41 (11)	35 (11)	27 (8)	30 (7)	29 (10)	36 (12)	34 (10)
Lyngen	17 (6)	19 (8)	20 (9)	21 (10)	18 (8)	13 (7)	15 (6)	15 (7)
Lenvik	38 (16)	36 (14)	34 (13)	32 (11)	30 (13)	26 (12)	22 (13)	27(13)
Harstad	49 (23)	42 (19)	42 (20)	36 (18)	36 (17)	39 (15)	40 (16)	38 (15)
Hadsel	15 (5)	16 (4)	14 (4)	12 (2)	19 (4)	11 (3)	12 (3)	13 (4)
Vågan	22 (7)	16 (4)	21 (5)	16 (4)	19 (3)	14 (3)	14 (1)	18 (3)
Vestvågøy	25 (6)	32 (8)	27 (7)	27 (5)	19 (4)	21 (3)	25 (4)	18 (3)
Vefsn	19 (7)	22 (8)	21 (6)	21 (5)	24 (4)	23 (3)	22 (5)	19 (3)
Alstadhaug	13 (4)	11 (4)	12 (4)	12 (3)	10 (2)	15 (3)	15 (3)	14 (3)
Totalt	262 (102)	259 (90)	250 (90)	226 (77)	232 (68)	206 (64)	218(69)	216 (67)

* Antall lag i Vestvågøy omfatter også lag i Moskenes kommune.

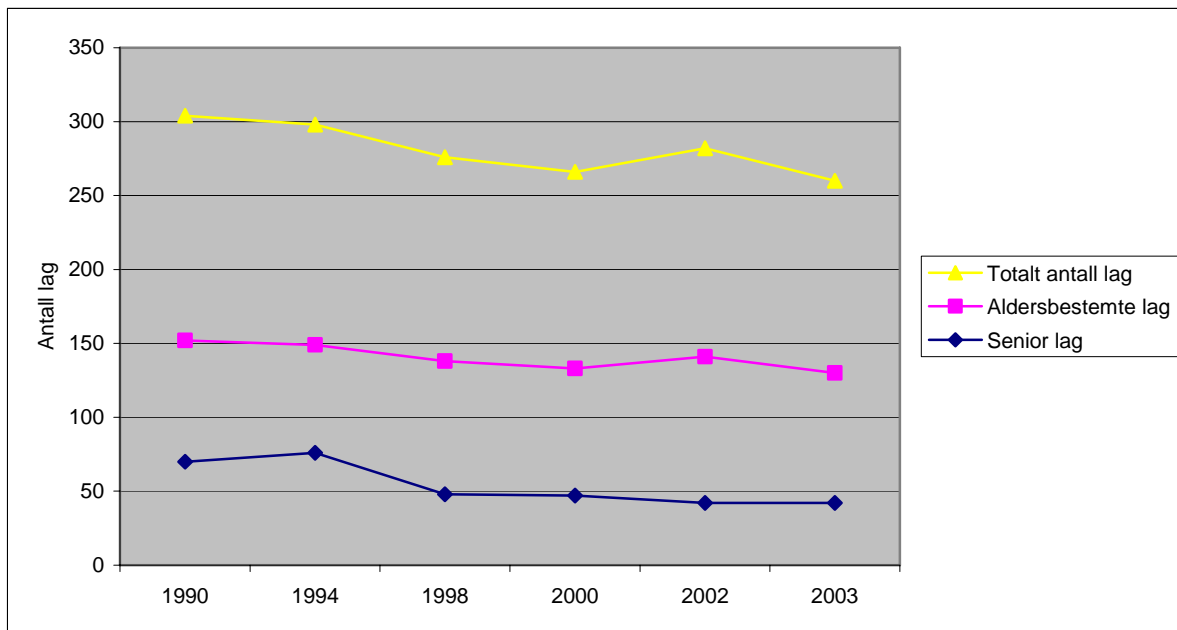
** () Antall seniorlag

I perioden 1995 -2002 blir det færre lag som deltar i seriespill. Det var 45 færre lag som fullførte seriespillet i 2002 enn i 1995 i de utvalgte kommunene. Fordeler vi deltakelse i seriespill på seniorlag og aldersbestemte lag er det i hovedsak seniorlag som representerer tilbakegangen. I 2002 var det 33 færre seniorlag som deltok i seriespill. Dette er et mønster som går igjen i samtlige kommuner hvor det er færre seniorlag som deltok i 2002 enn i 1995 i seriespillet. For aldersbestemte lag er situasjonen mer variert. I fire av kommunene Vadsø, Alta, Vefsn, Alstadhaug var det flere lag som deltok i seriespill i 2002 enn i 1995.

Fordeler vi lagene på 11-lag og 7-lag i perioden er tendensen at det blir færre 11-lag. I 1995 deltok 184 11-lag i seriespill mens deltakelsen i 2002 var redusert til 140 11-lag. I to av kommunene Mosjøen og Sandnessjøen ble det flere 11-lag i perioden. Deltakelse i 7-fotball økte fra 60 lag til 65 lag. Denne økningen fant i hovedsak sted i kommunene Harstad og Alta. Kommuner som hadde den største befolkningsveksten. For å undersøke om dette er et mønster som er typisk for fotballen i landsdelen kan vi se nærmere utviklingen av lag og deltakelse i kretsene.

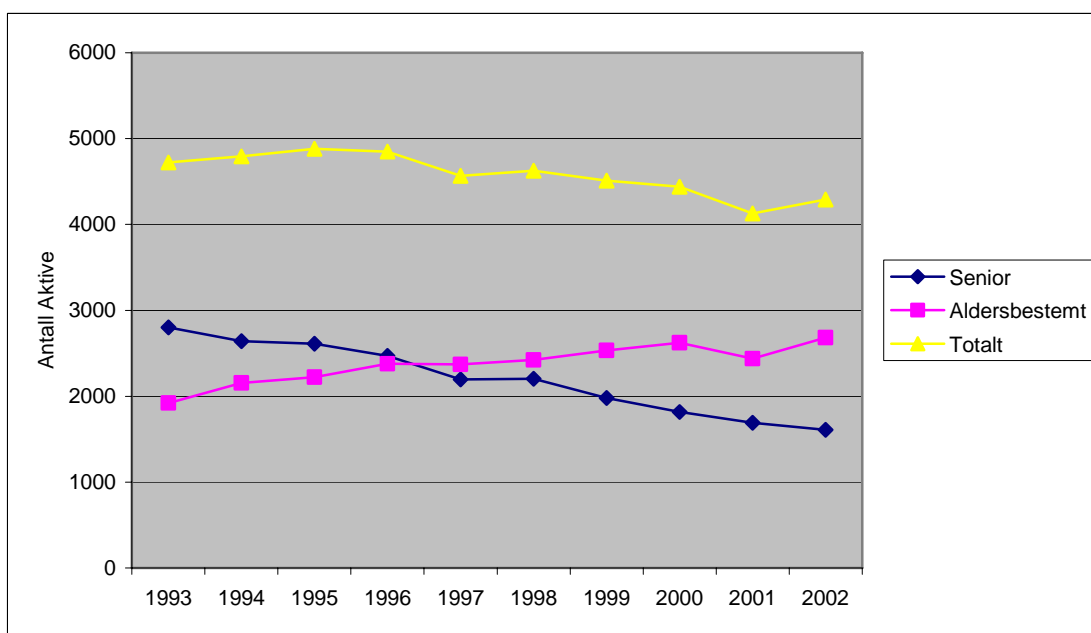
Figur 4 Antall lag i Finnmark fotballkrets som deltok i seriespill 1990 – 2003.³⁶

³⁵ Tallene er hentet fra fotballkretsene i Finnmark, Troms, Hålogaland og Nordland sine serietabeller i årsberetningene 1995 - 2002.



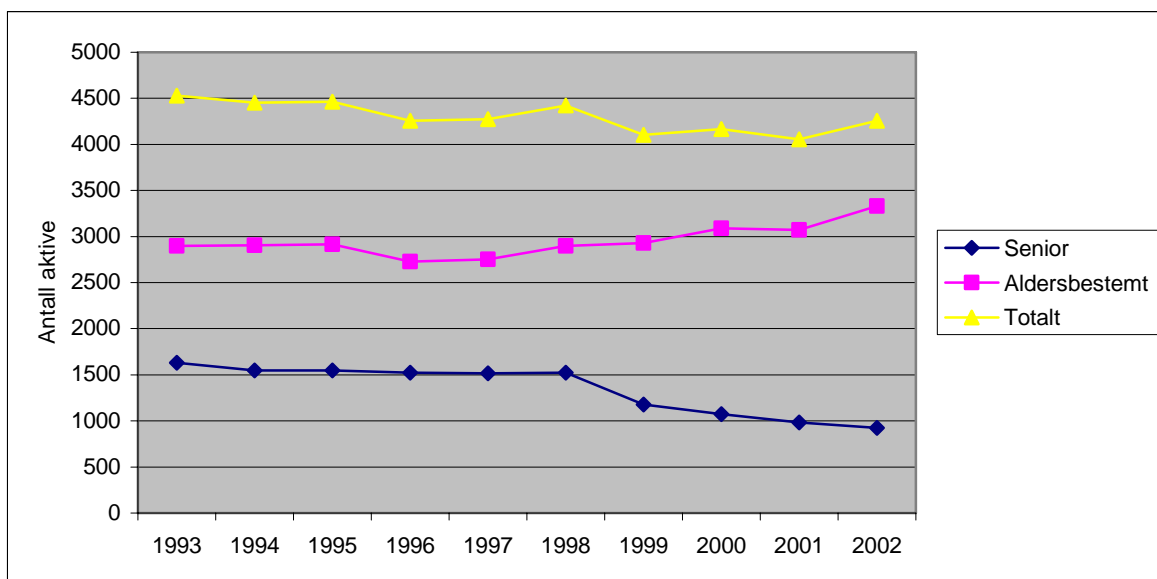
To tendenser preget utviklingen i perioden. Antall lag har gått litt ned. Det er blitt færre seniorlag som deltar i seriespill og antall aldersbestemte lag har holdt seg forholdsvis stabilt siden midten av 90-tallet frem til 2000.

Figur 5 Antall aktive i Troms fotballkrets perioden 1993 – 2002.



Figur 6 Antall aktive i Nordland fotballkrets perioden 1993 – 2002.

³⁶ Tallene er basert på årsberetningene til Finnmark Fotballkrets i perioden og antall påmeldte lag til seriespill 2003.



I perioden 1993-2002 er det blitt ca 400 færre aktive over 12 år som deltok i seriespill i Troms fylke. Nedgangen skyldes i hovedsak at det er blitt færre voksne som deltar. I perioden ble det 1200 færre voksne, mens aldersbestemte utøvere økte med ca 600 aktive. En annen trend er at gruppen aktive blir yngre dvs at barn og ungdom utgjør en stadig større andel av de aktive. Blant aktive i Nordland fotballkrets finner vi et tilsvarende mønster. Antall aktive gikk tilbake i perioden. I 2002 var det 700 færre voksne som deltok i seriespill enn i 1993, mens antall aktive på aldersbestemte lag økte med 530 aktive.

Selv om vi mangler data fra Hålogaland fotballkrets er det to endringer som preger endringene i det norsk-norske fotballandskapet i perioden 1993-2002. En markant nedgang blant voksne særlig etter 1998 og en økt rekruttering blant aldersbestemte utøvere. En økning blant de aktive kan forklares med at kretsene har aktivisert flere nedover i aldersgruppene under 12 år. Ved å se på antall lag kan vi få frem om nedgangen kan forklares utfra økte kjønnsforskjeller.

Tabell 6 Antall lag fordelt på kjønn i perioden 1995 – 2002.

Antall lag	1995		1996		1997		1998		1999		2000		2001		2002	
	M	K	M	K	M	K	M	K	M	K	M	K	M	K	M	K
Vågan	13	9	11	5	13	8	10	6	10	4	12	7	10	4	14	4
Vestvågøy	12	5	15	10	13	6	14	6	11	5	11	5	14	4	10	3
Alstadsau g	9	4	8	3	8	4	7	5	6	4	10	5	9	6	9	6
Hadsel	10	5	11	4	10	4	9	3	16	3	10	1	9	3	11	2
Vefsn	11	8	15	7	13	8	16	5	19	5	18	5	15	7	12	7
Lenvik	30	8	28	7	26	7	25	7	22	8	19	7	15	7	19	8
Harstad	31	14	31	11	33	9	29	7	23	5	23	6	24	7	21	6
Lyngen	12	5	13	5	14	5	15	6	13	5	9	4	12	3	11	4
Porsanger	6	5	8	3	7	3	7	3	4	2	7	2	7	2	7	3
Vadsø	12	4	11	2	12	2	11	1	9	2	5	1	6	2	7	3
Alta	23	13	27	14	25	16	16	11	18	12	19	10	22	14	22	12
Totalt	169	80	178	71	174	70	149	60	151	53	143	53	143	59	143	58

Tabellen viser antall lag som deltok i seriespill i de ulike kommunene fordelt på kjønn. For å få frem om tilbakegangen i antall lag har sin forklaring i forholdet mellom senior-/guttelag og kvinne-/jentelag

kan vi se dette i perioden 1995 – 2002. Det at det er blitt færre lag ser ikke ut til å ha sammenheng med at forholdet mellom herre-/guttelag og kvinne-/pikelag endres. Det fremgår av tabellen at det er liten endring av forholdet selv om det varierer en del mellom kommunene.

4.3 Idrettsanlegg og medlemskap

Det er registrert flest medlemskap i Oslo Idrettskrets, mens Nordland har det lavest gjennomsnittlig medlemskap per innbygger. I Akershus var det 0,45 innbyggere per medlemskap, mens Finnmark hadde 0,35, Troms 0,33 og Nordland 0,27 medlemskap per innbygger. Hvordan fordeler medlemskap seg i de ulike kommunene? Hvor stor er oppslutningen om fotballgrupper i de ulike kommunene?

Tabell 7 Medlemskap i idrettslag og fotballgrupper i forhold til befolkning 1997 - 2001. Prosent.³⁷

Kommune	Medlemskap i idrettslag		Medlemskap fotballgrupper	
	1997	2001	1997	2001
Vågan	24	27	8	8
Vestvågøy	12	13	5	5
Alstadhaug	12	16	6	7
Hadsel	17	24	5	6
Vefsn	21	20	6	9
Lenvik	34	28	15	12
Harstad	21	24	8	9
Lyngen	21	27	11	19
Porsanger	33	40	8	9
Vadsø	19	23	6	7
Alta	32	33	8	9

Medlemskap varierer i de enkelte kommune fra 0,13 medlemskap per innbygger i Vestvågøy til 0,40 medlemskap i Porsanger. Ser vi på gjennomsnittet for medlemskap i de tre nordligste fylkene var det bare i Porsanger kommune vi finner flere medlemskap enn gjennomsnittet. I forhold til medlemskap i idrettslag og fotballgrupper er dette enten økt i de fleste kommunene med unntak av Lenvik hvor det har vært en nedgang i både medlemskap i idrettslag og fotballgrupper.

4.4 Oppsummering

Dersom vi sammenfatter deltakelse i fotball i de utvalgte kommunene med hensyn til deltakelse i seriespill trer det frem noen karakteristiske mønster. Det er en klar tendens til at færre deltar i seriespill. De forventninger som var stilt til anleggene om at en opprusting av den idrettslige infrastrukturen ville fylle et aktivitetsbehov er problematisk med hensyn til deltakelse. I perioden er det blitt 20 prosent færre aktive som deltar i seriespill. I to av kommunene, Alstadhaug og Vefsn var det flere aktive mens i tre av kommunene Vadsø, Lenvik og Harstad ble det mellom 25 prosent og 40 prosent færre aktive. Hvorvidt dette er en trend i landsdelen er vanskelig å si, men for Troms fylke er tendensen den samme nemlig at det blir færre aktive.

Et annet mønster i kommunene er at det ikke er vekst i antall lag som deltar i seriespill. Etter at hallene ble bygd fortsatte trenden med at færre lag deltok i seriespill. Den synkende deltakelsen skyldtes at færre seniorlag deltok i seriespill. I hovedsak var det færre senior 11-lag som deltok i seriespill. Reduksjonen i antall lag fordelte seg på jenter/kvinner og gutter/menn slik at kjønn ser ikke ut til å ha noen betydning. Dette er også karakteristisk for lagsutviklingen i Troms og Finnmark.

³⁷ Opplysninger om medlemskap er hentet fra NIFs medlemsregister.

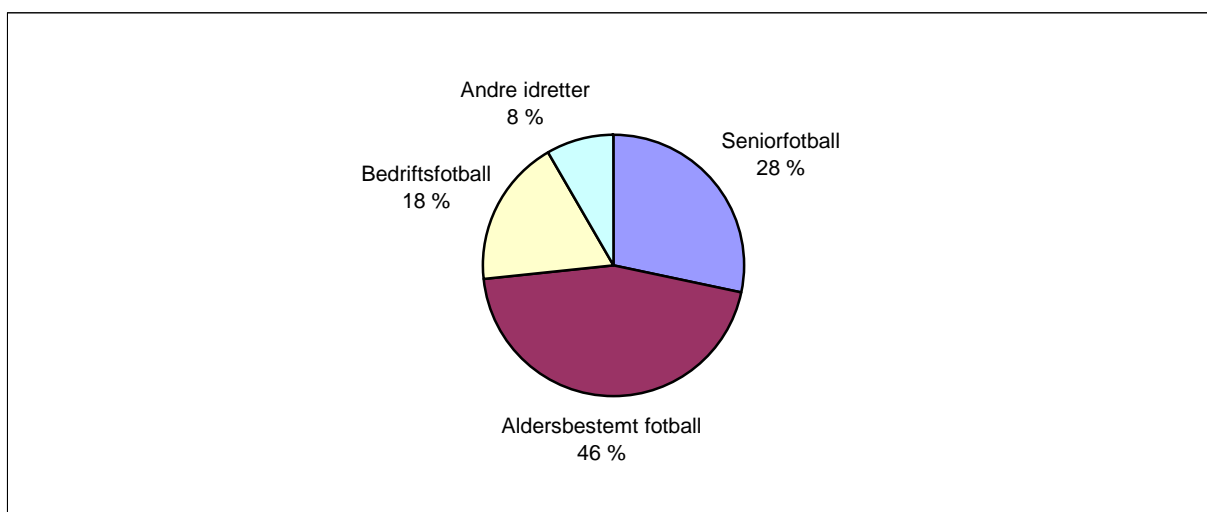
Hallbruk og anleggsbrukere

Hvordan hallene brukes og hvem som bruker hallene presenteres i dette kapitlet. Ved å se nærmere på hvilke utøvergrupper og aktiviteter som får tilrettelagt aktivitet i hallene kan vi få frem hva som karakteriserer storhaller og treningshaller som anleggstype. Videre var det av interesse å undersøke hvordan hallene utnyttes til idrettsaktivitet, undervisning og utenomsportslige aktiviteter. Data som presenteres er samlet inn fra hallene i Nord-Norge.

5.1 Anleggsbrukere på kveldstid

Det finnes lite halldata om anleggsbrukere på kommunenivå. Det finnes generelle oversikter over hvor mange prosent i den norske befolkning som benytter ulike typer anlegg. Det finnes imidlertid få data om hallbruk i Nord-Norge. Vi var derfor interessert i undersøke hvilke grupper som brukte hallene på kveldstid. Hvor mange anleggsbrukere var innom hallene på ettermiddagstid i løpet av et år? Hvordan fordeler anleggsbrukere seg på fotball og andre aktiviteter? Hvor stor del av anleggsbrukerne var kvinner? Hvor stor andel av befolkningen i de ulike kommunene trente i hallene på kveldstid?

Figur 7 Antall brukere på kveldstid fordelt på ulike aktiviteter. N= 4418. Prosent.

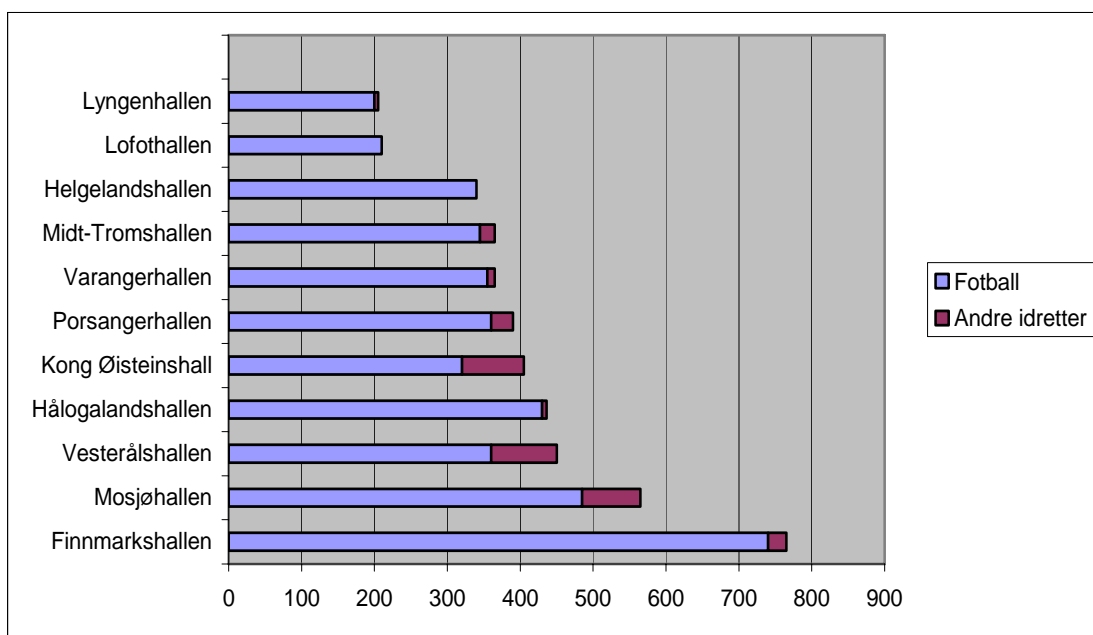


Det er kanskje noe overraskende at den største brukergruppen var barn og ungdom som utgjør nær halvparten av brukerne. Videre fant vi ut at hver fjerde utøver var seniorspiller mens hver femte aktiv spilte bedriftsfotball.

Anleggsbruken varierer mellom hallene og det kan være av interesse å se nærmere på disse ulikhetene.

Figur 8 Antall brukere av hallene i de ulike hallene fordelt på fotball og andre idretter.

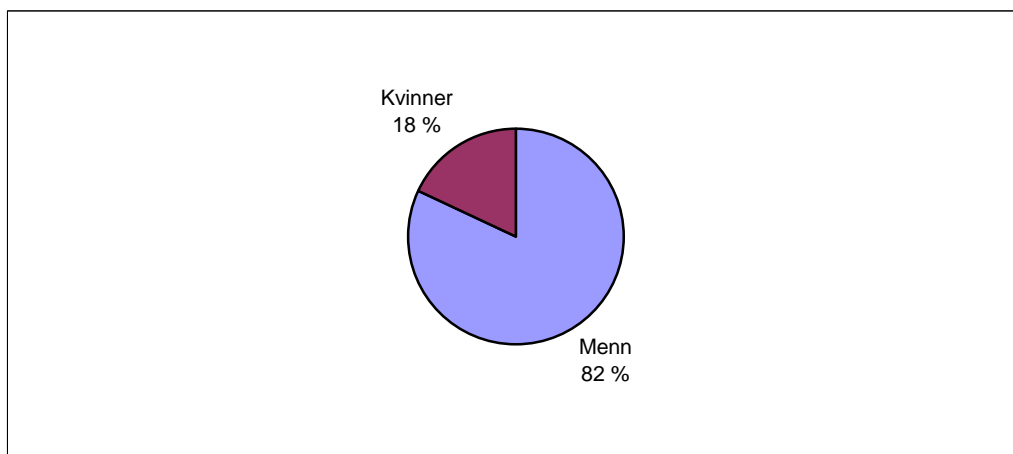
Kveldstid. N=4418.



Registrering av hallbrukere på kveldstid viste at ca 4 500 aktive brukte hallene til trening gjennom et år. I gjennomsnitt brukte 400 aktive hallene på kveldstid. Det største antallet aktive i treningshallene finner vi i Mosjøhallen og Harstad, mens 765 trente i storhallen i Alta. Anleggsbrukerne er aktive i fotball i alle hallene. De som drev med andre idretter utgjorde 8 prosent av de aktive. I hallene i Hadsel, Mosjøen og Vågan er det en forholdsvis større andel aktive i andre idretter.

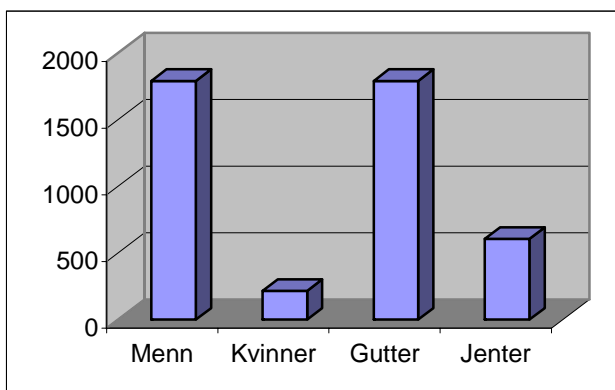
Befolkningens bruk av treningshallene varierer fra i de ulike kommunene. I kommunene Porsanger og Lyngen brukte henholdsvis 8,8 prosent og 6,5 prosent hallen i 2002. Den laveste andelen i befolkningen som brukte hallen fant vi i Harstad (1,8 prosent) og Vestvågøy (2,0 prosent).

Figur 9 Anleggsbrukere kveldstid fordelt på kjønn. N=4418 Prosent.



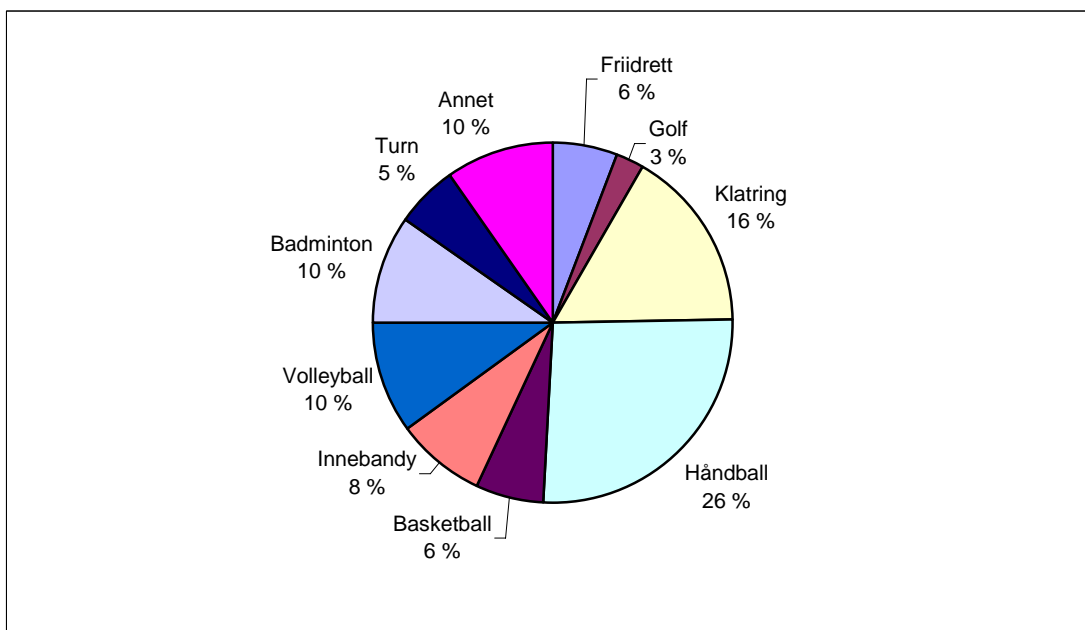
Fordeler vi hallbrukere på kjønn finner vi en klar overvekt av mannlige hallbrukere i alle hallene. I Porsangerhallen, Lofothallen, Helgelandshallen og Mosjøhallen finner vi den prosentvis største andelen kvinner. I disse hallene er hver fjerde hallbruker kvinne.

Figur 10 Antall aktive i hallene på kveldstid fordelt på kjønn og alder. N=4418.



Menn og gutter utgjorde to like store grupper blant anleggsbrukerne på kveldstid. Voksne kvinner er i liten grad brukere av hallene. I to av hallene, Vesterålshallen og Varangerhallen registrerte ingen aktivitet blant voksne kvinner på kveldstid.

Figur 11 Anleggsbrukere fordelt på andre idretter.

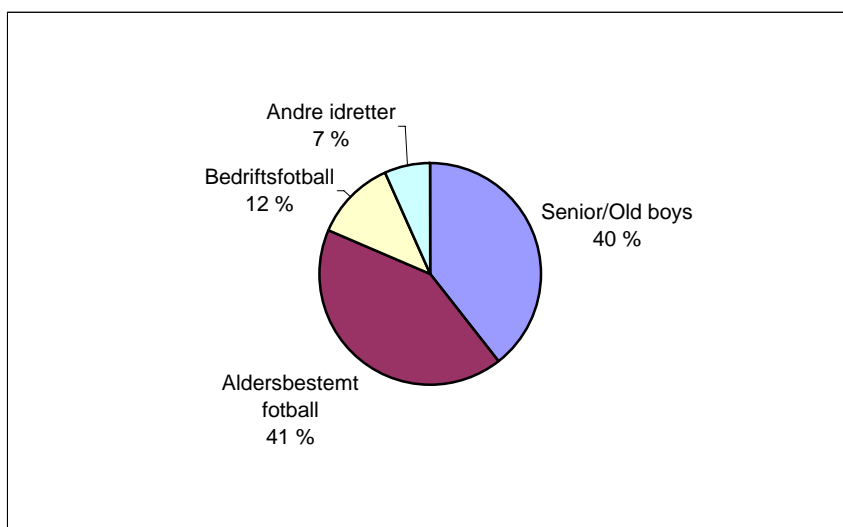


En fjerde del av anleggsbrukerne spiller håndball. Det er i Vesterålshallen og Mosjøhallen at vi finner den største flerbruken. I de andre hallene er det ofte en eller to andre idretter ved siden av fotball. Hvilke idretter som har fått plass i Vesterålshallen har sammenheng med at hallen har utlagt sportsgulv på en tredjedel av kunstgresset. I Vesterålshallen spilles det volleyball, innebandy og badminton ved siden av tae kwon do. I Mosjøhallen fant vi aktivitetene skateboard, klatring, petanque og turn. I hallen som ikke har sportsgulv var det lagt til rette for klatring og skateboard slik at aktivitetene pågikk samtidig mens det var aktivitet på kunstgresset.

5.2 Anleggsbruk på kveldstid

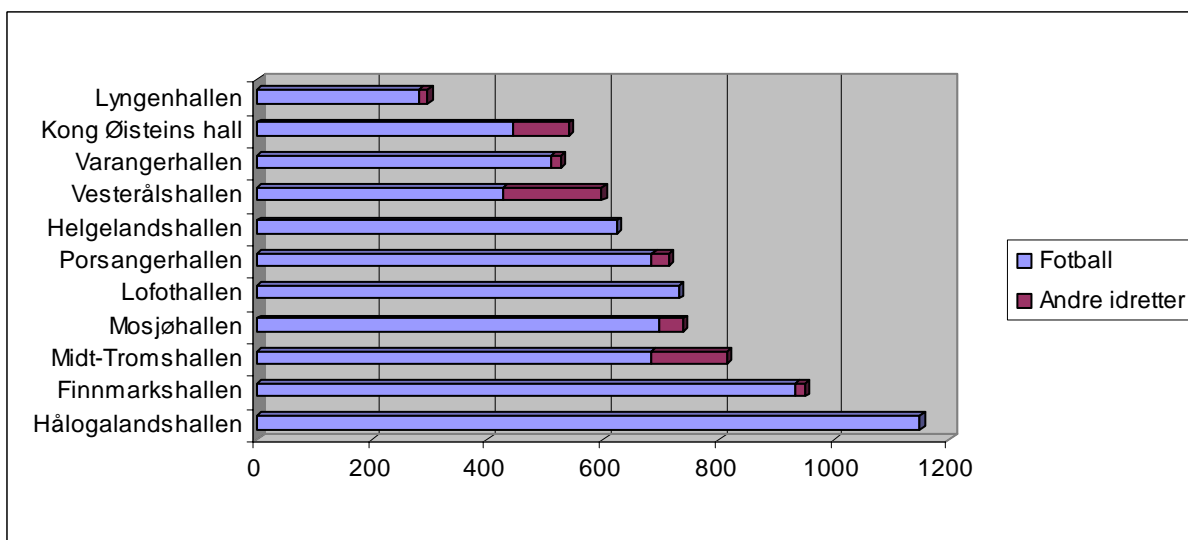
Hvordan utleie fordeler seg på ulike grupper på kveldstid fremgår av følgende figur.

Figur 12 Utleietimer fordelt på ulike aktiviteter kveldstid. Prosent.



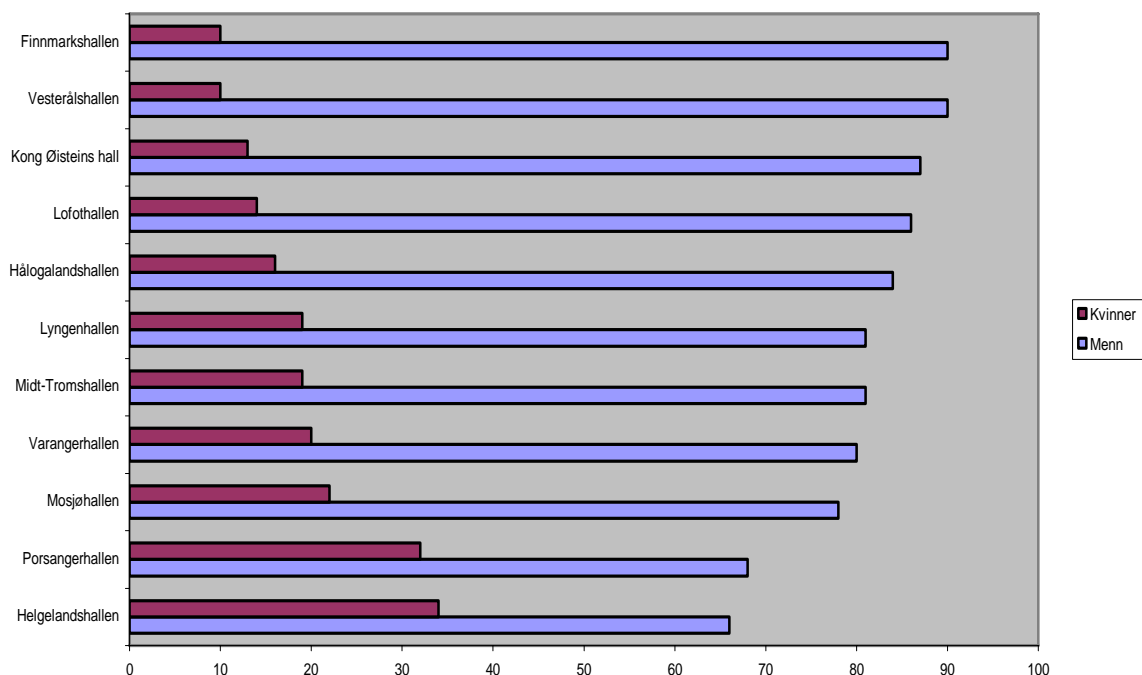
Treningstimene på kveldstid brukes til fotball. Voksne spillere bruker rundt halvparten av treningstiden på kveldstid, mens barn og ungdom bruker 41 prosent. I forhold til antall seniorspillere som var inne i hallen (se fig.7) brukte denne gruppen en større andel av treningstimene, mens de andre gruppene brukte et mindre antall treningstimer.

Figur 13 Treningstimer på kveldstid fordelt på fotball og andre idretter. 12 måneder.



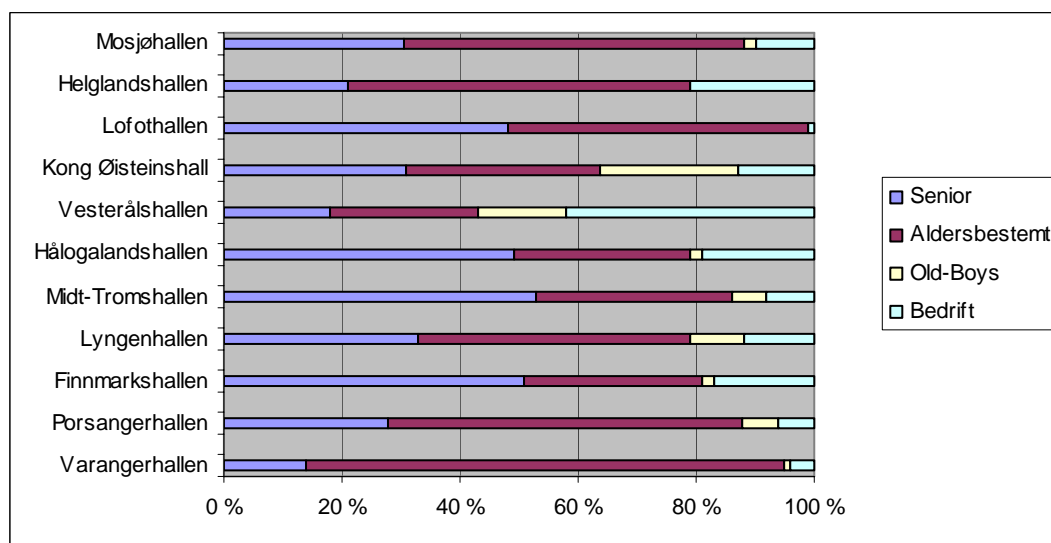
Hallbruken varierer på kveldstid i de ulike hallene. I Hålogalandshallen (1149 timer) brukes det nærmere fire ganger flere treningstimer enn i Lyngenhallen (295 timer). I gjennomsnitt ble hallene brukt 700 timer til treningsaktivitet på kveldstid noe som gjennom året tilsvarer 15 timer per uke. Den største bruken finner vi i treningshaller som ikke har dekket deler av kunstgresset med et sportsgulv i perioder av året. Data viser at Kong Øisteins hall og Vesterålshallen ble brukt av et forholdsvis stort antall brukere i forhold til de andre hallene, men at hallen ble utnyttet mindre til trening. Ser vi hallene samlet ble 7 prosent av treningstider brukt til andre idretter enn fotball. Det er i imidlertid i Vesterålshallen, Midt-Tromshallen og Kong Øisteins hall., haller med sportsgulv det naturlig nok fant sted en viss flerbruk. I Vesterålshallen ble 29 prosent av treningstimene brukt til andre idretter. Hallene i kommunene Harstad, Vestvågøy og Alstadhaug ble utelukkende brukt til fotballaktivitet.

Figur 14 Treningstid kveldstid fordelt på kjønn. Prosent.



Den største andelen treningstimer blant kvinner registrerte vi i Helgelandshallen (34 prosent), Porsangerhallen (32 prosent) og Mosjøhallen (22 prosent) mens andelen kvinner var lavest i de tre hallene Finnmarkshallen (10 prosent), Vesterålshallen (10 prosent) og Kong Øisteins hall (13 prosent). Denne ulikheten ser ut til å ha sammenheng med sammensetningen av aldersgruppene. I de tre første hallene var andelen barn og ungdom rundt 60 prosent mens det i de tre andre hallene var majoriteten voksne utøvere.

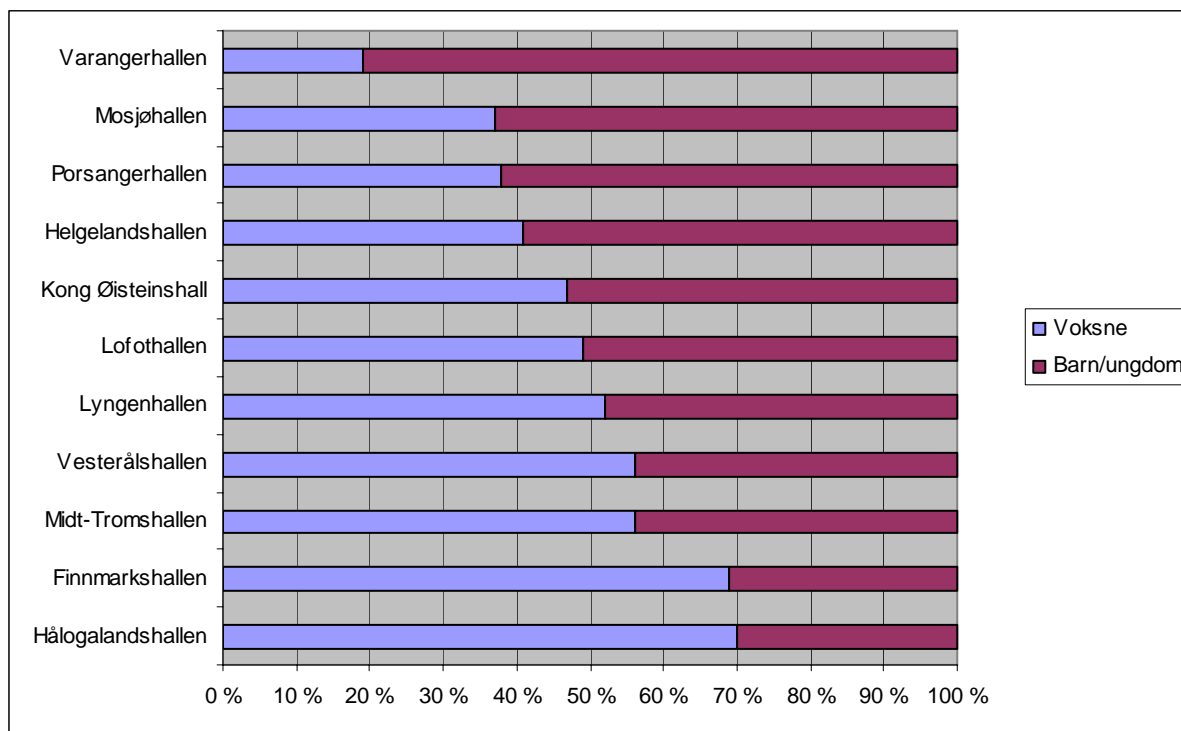
Figur 15 Treningstid fordelt på ulike fotballgrupper på kveldstid



Treningstid ble fordelt ulikt i hallene i forhold til grupper. I Varangerhallen, Mosjøhallen, Helgelandshallen og Porsanger brukte barn og ungdom 60 prosent eller mer av treningstiden. I de tre

hallene. I Hålogalandshallen, Finnmarkshallen og Midt-Tromshallen disponerte seniorfotballen rundt halvparten av treningstiden. Denne ulikheten i bruken kan ha sin forklaring i at i kommuner hvor det er få seniorlag som deltar i seriespill var andelen barn og ungdom betydelig høyere enn i kommuner hvor det var mange seniorlag som deltok i seriespill. Et annet mønster var at bedriftsfotballen er inne i alle hallene. I Vesterålshallen var bedriftsfotballen den største brukeren på kveldstid.

Figur 16 Treningstid kveldstid fordelt på alder. Prosent

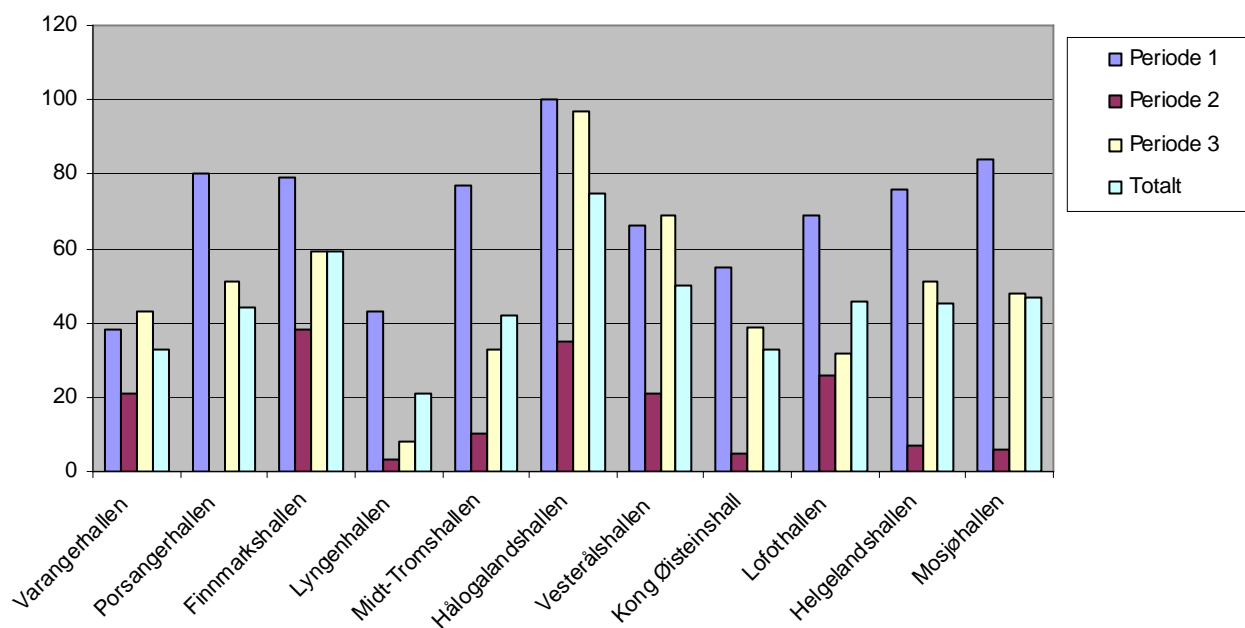


Det var ikke noe felles mønster med hensyn til bruk av treningstid på kveldstid. I halvparten av hallene var voksne hovedbrukere av treningstid mens det var tilsvarende bruk i den andre halvparten av hallene hvor barn og ungdom bruker mer enn halvparten av treningstiden. I kommuner som Harstad og Alta hvor det finnes en rekke seniorlag var det voksne som var inne i hallene. Tilsvarende var det i kommuner hvor det finnes få seniorlag at vi fant at barn og ungdom var hovedbrukere.

5.3 Anleggsdekning på kveldstid

Det er vanskelig å peke på at det er en direkte sammenheng mellom anleggsdekning og aktivitetsnivå. Utbygging av anlegg fører nødvendigvis ikke til spredning av aktivitet. Utbyggingen av en rekke idrettshaller i de fleste kommuner i Finnmark er et slikt eksempel. Håndballen har i dag gode muligheter for å drive idretten innendørs. Finnmark har den beste anleggsdekningen når det gjelder idrettshaller, men er et av de fylkene i landet hvor vi finner færrest lisensierte håndballspillere. Det er derfor grunn til å undersøke hvor mye utleiekapasiteten utnyttes.

Figur 17 Dekningsgrad i ulike perioder på kveldstid. Prosent.



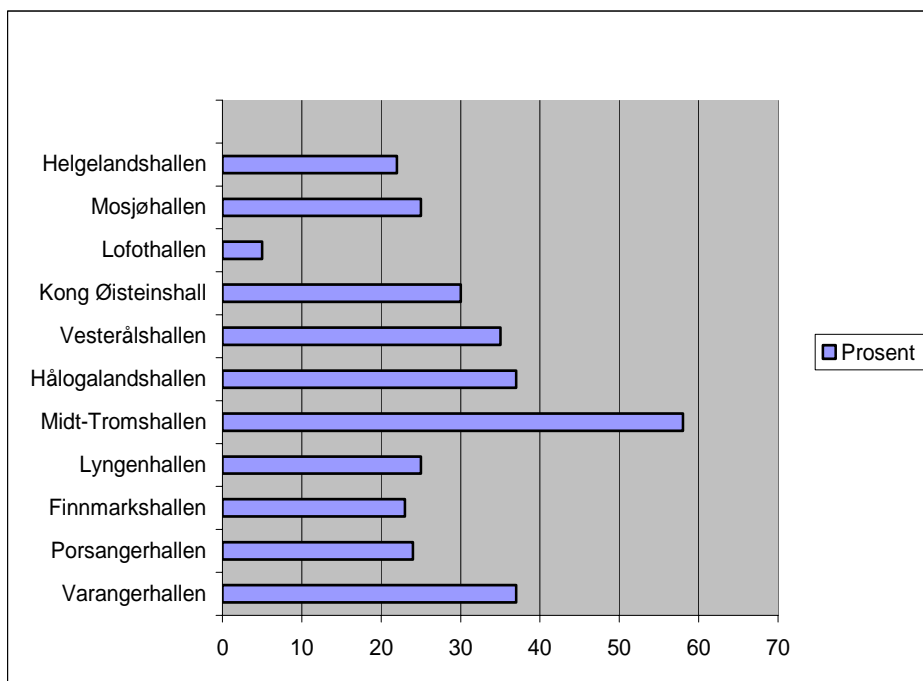
Dekningsgraden varierte i de ulike periodene. Et gjennomgående mønster var at hallene ble brukt hyppigst i periode 1 (1.1.–15-05). I høstperioden var bruken lavere i alle hallene med unntak av Varangerhallen som hadde en større bruk i denne perioden. I samtlige haller var bruken lavere i periode 2 (15.05- 31.09) enn for de to andre periodene. I fire av hallene, Finnmarkshallen, Hålogalandshallen, Lofotshallen og Vesterålshallen var det viss aktivitet på kveldstid i sommerperioden. Gjennomsnittlig dekningsgrad for hallene var 42 prosent.

5.4 Anleggsbruk og anleggsdekning på dagtid

De fleste hallene var plassert i nærheten av skoler. Hallene ble som regel brukt til undervisning i tidsrommet fra kl.08.00 til 16.00. Hvordan dekningsgraden var for de ulike hallene på dagtid fremgår av følgende figur.

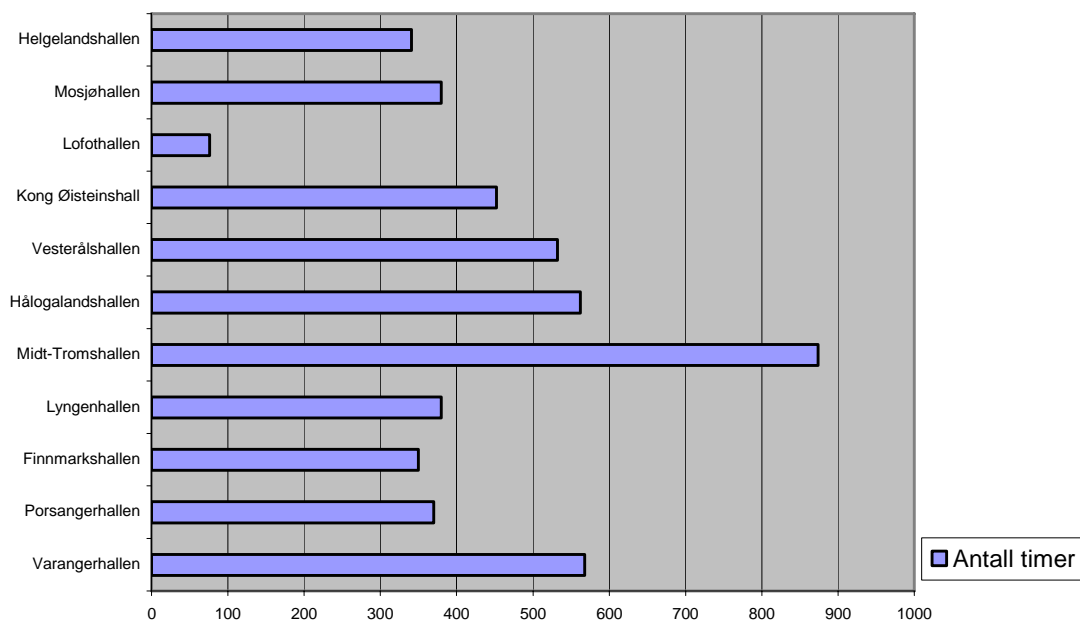
Figur 18 Dekningsgrad undervisningstimer i kroppsøving/idrett

skoleåret 2002.³⁸



Dekningsgraden varierte fra Midt-Tromshallen med 58 prosent bruk på dagtid til Lofothallen med 5 prosent. I gjennomsnitt var dekningsgraden for hallene 29 prosent. Anleggsdekningen på dagtid var lavere enn på kveldstid hvor gjennomsnittlig dekningsrad var 42 prosent.

Figur 19 Antall timer som hallene benyttes på dagtid



Et mønster som går igjen er at det er skolene som disponerer hallene i tiden mellom klokken kl 8 00 og 16 00 fra mandag til fredag. De fleste hallene var plassert i nærheten eller i tilknytning til skoler.

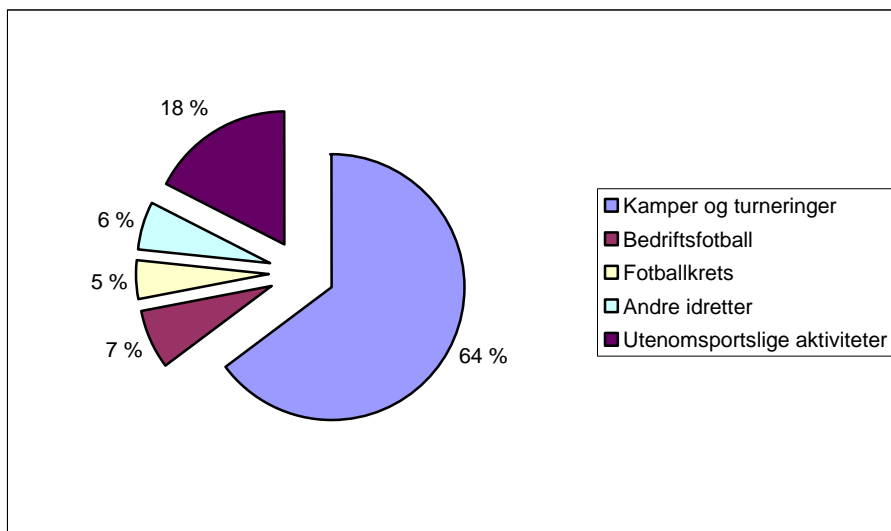
³⁸ Opplysninger om fordeling av undervisningstimer i Finnmarkshallen er basert på oversikter utarbeidet av seksjonsleder Guri Aarøen ved Alta videregående skole.

Lofothallen som er plassert i tilknytning til et fotball og friidrettsanlegg har den laveste bruken på dagtid og må sees i sammenheng med skiller seg fra de andre hallene når det gjelder avstand til skoler. I enkelte av hallene er andre grupper inne på dagtid ved siden av elever. I Mosjøen var det uorganisert aktivitet og SFO som er de største brukerne på dagtid. I en rekke haller hadde kommunen leid timer for flyktinger og asylsøkere.

5.5 Helgebruk

Halldata presenteres slik at det først foretas en sammenlikning av utleietimer mellom utenomsportslige aktiviteter og idrettsaktiviteter. Deretter presenteres halldata knyttet til idrettsaktivitet. Det kan innledningsvis være hensiktsmessig å gi en oversikt hvordan utleietimer fordelte seg på ulike aktiviteter.

Figur 20 Utleietimene i helgene fordelt på ulike aktiviteter. Prosent.

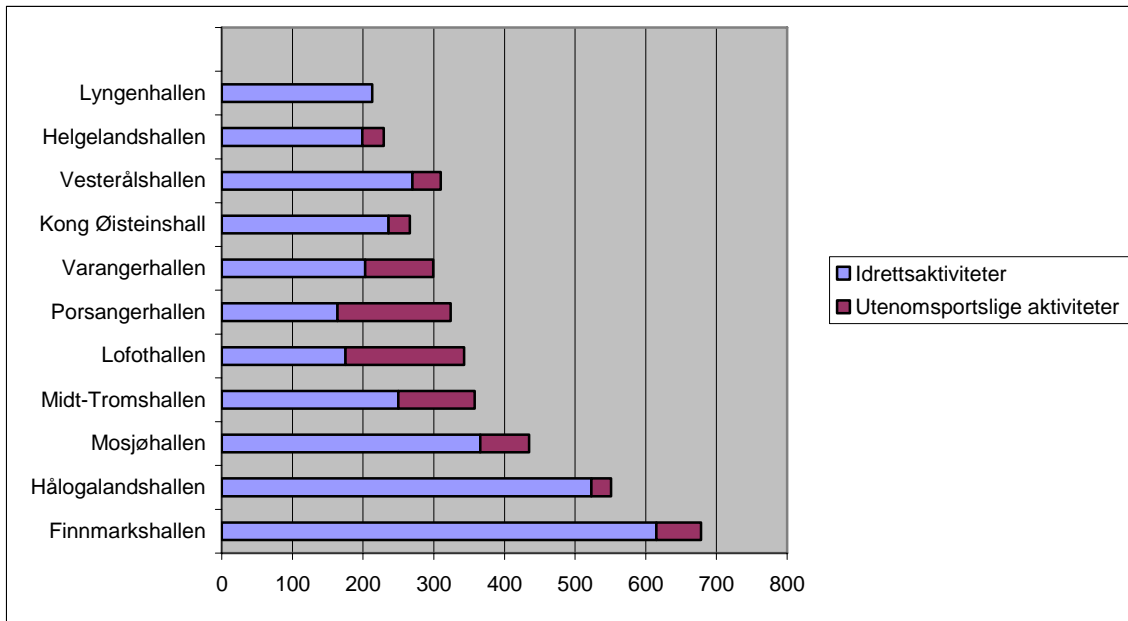


Helgene brukes til trening, turneringer og kamper. Et gjennomgående trekk for fotballaktiviteten var at det ble arrangert aldersbestemte turneringer i samtlige haller. Det gikk frem av kveldsbruken at bedriftsidretten brukte 18 prosent av treningstiden, mens bedriftsidretten i mindre grad var inne i helgene. Det fremgår av figuren at fotballkretsene leide seg inn i hallene for å avholde kurs og samlinger. Kretsene var inne i de fleste hallene. I samtlige haller med unntak av Lyngenhallen forgikk det annen idrettsaktivitet. Sammenlikner vi andre idretter som var inne i hallene i helgene med bruken på kveldstid var den prosentvise fordelingen tilnærmedesvis lik. I gjennomsnitt ble 18 prosent av utleietiden brukt til utenomsportslige aktiviteter. De mest vanlige aktivitetene var messer, konserter og dansegalla. Det var imidlertid stor variasjon mellom hallene.

Hvordan anleggsbruken var i helgene fremgår av følgende figur som viser hvor mange timer hallene var i bruk i løpet av et år.

Figur 21 Anleggsbruk i helgene fordelt på idrettsaktiviteter og

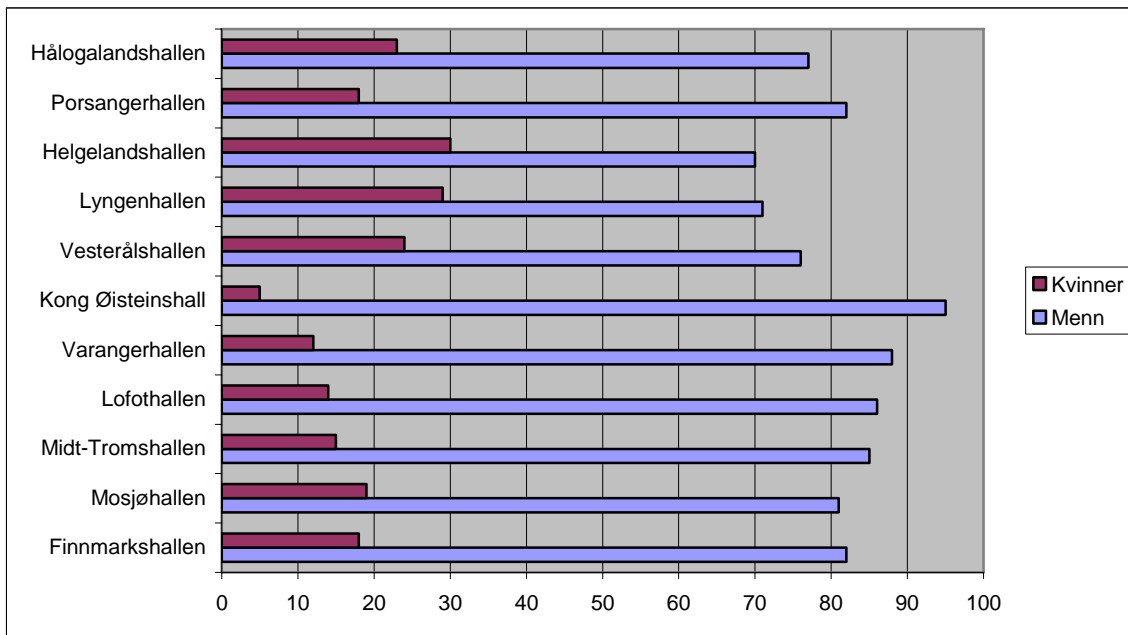
utenomsportslige aktiviteter. Antall timer.



I gjennomsnitt ble hallene utleid 362 timer i løpet av 12 måneder. Imidlertid fant vi store forskjeller mellom de ulike hallene. Den høyeste anleggsbruken hadde Finnmarkshallen som ble brukt 678 timer til Lyngenhallen som hadde den laveste anleggsbruken med 213 timer. Den største utenomsportslige anleggsbruken fant sted i Lofthallen, Midt-Tromshallen og Varangerhallen.

Hvordan fordeler anleggsbruken som brukes til idrettslige aktiviteter seg i helgene for menn og kvinner ?

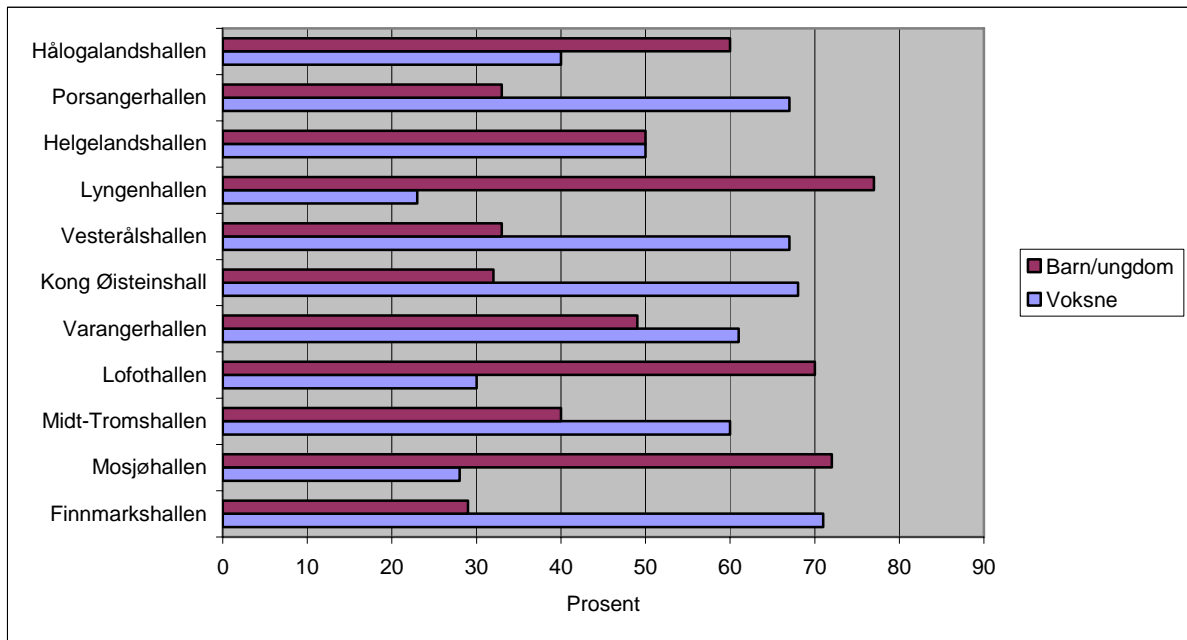
Figur 22 Anleggsbruk i helgene fordelt på kjønn. Prosent



Anleggsbruken i helgene har et mønster som også gjelder for kveldsbruken. Treningstiden brukes av menn. Kvinner brukte i gjennomsnitt 18 prosent av treningstimene i helgene. Treningstiden varierte mellom hallene. I Vesterålshallen og Lyngenhallen brukte kvinner/jenter over 20 prosent av

utleietiden mens vi fant den laveste bruken i Kong Øisteinshall hvor kvinner brukte 5 prosent av utleietiden.

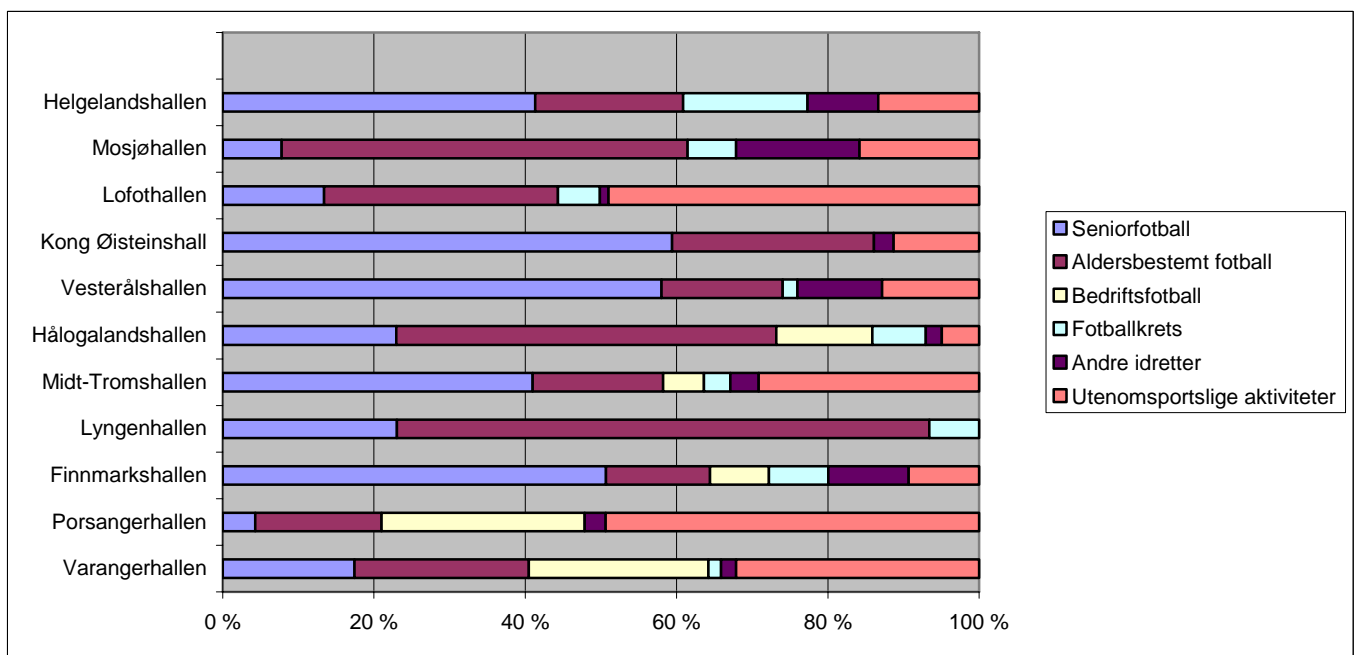
Figur 23 Utleietimer i helgene fordelt på voksne og barn/ungdom. Prosent



Ser vi anleggsbruken samlet var det en overvekt av voksne (55 prosent). Det var store forskjeller mellom hallene. Den største bruken blant barn og ungdom fant sted i Mosjøhallen, Lofothallen og Lyngenhallen hvor over 70 prosent av treningstiden gikk til disse gruppene. Den største bruken blant voksne fant sted i Finnmarkshallen, Kong Øisteinshall, Porsangerhallen og Vesterålshallen hvor ca. 70 prosent av treningstiden ble brukt av voksne utøvere.

Hallene ble i hovedsak brukt til fotballaktivitet i helgene. Gjennom å kartlegge flerbruk fant vi at i alle hallene med unntak av Lyngenhallen at andre idretter leiet seg inn i hallene.

Figur 24 Utleietimer fordelt på ulike aktiviteter. Prosent.



Bruken av hallene i helgene varierer. I tre av hallene, Kong Øisteinshall, Vesterålshallen og Finnmarkshallen er det seniorfotballen som dominerer. Den aldersbestemte fotballen utgjør den største brukeren i Mosjøhallen, Hålogalandshallen og Lyngenhallen. For utleie til utenomsportslige aktiviteter er denne prosentvis størst i Lofothallen og Porsangerhallen .

5.6 Oppsummering

I gjennomsnitt brukte 400 aktive hallene til trening på kveldstid gjennom et år. Voksne og barn og ungdom utgjorde to like store brukergrupper. Bruken av treningstimer varierte. I kommuner med få seniorlag fant vi at aldersbestemte lag hyppigere brukte hallene. Selv om bedriftsidretten ikke brukte så mange timer i uka hadde de aktive den lengste sesongen innendørs. For bedriftsidretten var aktiviteten størst før jul.

Hallene ble i hovedsak brukt av menn og gutter. På kveldstid var 18 prosent av anleggsbrukerne kvinner og jenter. Voksne kvinner brukte nesten ikke hallene på kveldstid. I haller hvor barn og ungdom utgjorde en stor andel fant vi også den største andelen treningstid for kvinner/jenter. Vi fant en tilsvarende ulik bruk mellom kjønnene i helgene som på kveldstid.

I de tre hallene Kong Øisteinshall, Vesterålshallen og Midt-Tromshallen fant det sted en viss flerbruk på kveldstid. En rekke andre idretter var inne i hallene. Friidrettsbanene var lite i bruk og det var liten aktivitet på sportsgulvene i de periodene de var lagt ut i hallene. Aktiviteten var lavere i haller hvor sportsgulvene var lagt opp på kunstgresset i perioder.

Utenomsportslige aktiviteter utgjorde en femtedel av utleietiden i helgene. De var særlig i tre av hallene; Porsangerhallen, Midt-Tromshallen og Lofothallen at den utenomsportslige aktiviteten utgjorde en betydelig del av utleietiden.

Hallene utnyttet 42 prosent på kveldstid i løpet av et år. Da fotballspillet flyttet utendørs ble hallene nesten ikke brukt til annen idrettsaktivitet. I den grad andre idretter var inne i hallene var det samtidig som fotballen hadde sin ”innendørs sesong” fra januar til mai. Hallene ble i hovedsak brukt til undervisning på dagtid. Hallene ble utnyttet mindre på dagtid enn på kveldstid. Hallene er i lite bruk sammenlignet med andre type idrettsanlegg som svømmehaller og idrettshaller.

Diskusjon og perspektivering

Undersøkelsen tok sikte på å belyse i hvilken grad byggingen av hallene førte til endret idrettsdeltakelse. Av særlig interesse var det å se på omfanget av idrettsutøvelse før og etter byggingen av hallene. For å sammenligne bruk av anlegg har jeg trukket inn data som tar for seg bruk av andre anlegg og bruk av haller. Deretter drøfter jeg bruk av anlegg ut fra ulike sosiologiske perspektiv. Et anlegg kan betraktes som en størknet hensikt som viser tilbake til handlinger og intensjoner. Fotballspillet gjør at vi erfarer rommet på en annen måte enn om vi drev med aerobic. Anlegg kan konstrueres slik at de muliggjør ulike prosjekter samtidig, for eksempel er moderne badeanlegg ment å skulle ivareta behovet til konkurransesøkeren, det lekende barnet og revmatikeren. Det er gjennom disse praksisene at rommets betydning blir bestemt (Augestad 2003). Idrettsanlegg som sosiologisk kategori kobler anlegget og idretten dvs på hvilken måte anleggets utforming og bruk er betinget av den plass og funksjon idretten har i samfunnet og hvordan den enkelte opplever anlegget ut fra egne erfaringer og kunnskaper (Tangen 2001).

Ved å undersøke rommets eller hallens rasjonale dvs praksiser kan vi si noe om bruksmåte og sosiale relasjoner når vi perspektiverer hallen som sosiologisk kategori. Før vi går over til å drøfte ulike perspektiv kan det være på sin plass å sammenfatte den empiriske analysen og sammenlikne hallbruken med andre undersøkelser om anleggsbruk. I den politiske debatten før bygging ble det stilt forventninger til hallene. Hvilke forventninger innfridde hallene?

6.1 Anleggstyper og anleggsbruk

En pekepinn på endringer kunne vi få ved å trekke inn i deltakelse i fotball som var den største særvidretten i alle kommunene før hallene ble bygd. Deltakelse i fotball før og etter bygging av hallene viser at det var en viss tilbakegang i antall aktive som deltok i seriespill i perioden 1995-2002. Tilbakegangen er ulikt fordelt i kommunene. Nedgangen i antall aktive skyldes i hovedsak at det ble færre voksne spillere. Vi kan si at et karakterisk trekk for de ulike lokalsamfunnene er at gruppen aktive fotballspillere er blitt yngre og at nedgangen skyldes at det er færre voksne som deltar i seriespill. Nedgangen var ikke spesiell for kommunene i vår undersøkelse. Deltakelsen blant voksne i Troms og Nordland fotballkrets var markant. Bygging av hallene kan også sees på som at det var mangel på anlegg. Det å bygge haller ville kunne bedre rekrutteringen. Ved å se på anleggsdekningen i ulike anleggstyper og nærmere på fotballanlegg fant vi at anleggsdekningen i de fleste kommuner var høy i befolkningen. Den aktuelle anleggsdekningen for fotballanlegg viste at det var få aktive for hver bane. I denne sammenheng kan derfor være vanskelig å peke på at det var mangel på fotballanlegg i kommunene før hallene ble bygd og at det var et udekket aktivitetsbehov.

Hvilke idretter har fått tilrettelagt aktivitet i hallene?

I hvilken grad blir storhallen brukt slik idrettspolitikere ønsket? I vår undersøkelse viser det seg at hallene i liten grad fungerer som flerbrukshaller dvs som et anlegg som egner seg for flere typer idretter, men fungerer mer som en spesialhall på linje med svømmehaller, turnhaller, ishaller og tennishaller. Bruken av flerbrukshaller og treningshaller for fotball avdekker forskjeller i anleggsbruk. I en rekke av treningshallene er fotball den eneste idrettsaktiviteten i hallene. Undersøkelsen av hallbruken viser at andre idretter er inne i de fleste av hallene, mens fotball er eneste idrett i Hålogalandshallen, Helgelandshallen og Lofothallen. Imidlertid er andre idretter forholdsvis marginale med hensyn til anleggsbruk. I forhold til idrettshaller er bruken av hallene ennå mer spesialiserte med hensyn til bruk. Av de 4200 anleggsbrukerne som var inne i hallene utgjorde andre idretter ca.320 anleggsbrukere. En undersøkelse av flerbrukshaller avdekket grupper av aktive innen flere ballspill og andre idretter i denne anleggstypen. Håndball var den største brukeren i 40 prosent av flerbrukshallene mens fotball var den største bruker i 17 prosent av flerbrukshallene og den neste største bruker i 27 prosent av flerbrukshallene (Protinus 2003a). I forhold til den idrettslige aktiviteten i idrettshallene fremstår treningshallene som spesialiserte og monofunksjonelle dvs at hallene brukes

til fotball og at det i liten grad er andre idretter inne i hallene når fotball flytter aktiviteten utendørs.

I Vesterålshallen og Mosjøhallen fant det sted en viss flerbruk. En mulig forklaring på flerbruken i Mosjøhallen er at hallen er åpen for egenorganisert aktivitet på kveldstid. De aktive som ønsker å drive med klatring og skateboard hadde ikke krav til faste treningstider men kunne selv bestemme når de ville drive aktivitet i åpningstiden. Hallen var åpen for fri trening på dagtid mellom kl.14.00 og 16.00. I intervju med daglig leder av Mosjøhallen ble også betalingsystemet med idrettskort som ble innført i 1996 trukket frem. Idrettskortet fungerer som et årskort som den enkelte betaler og som også gir adgang til svømmehall, treningssenter og idrettshall. Selv om hallen var åpen for uorganisert aktivitet ble bruken av kunstgresset regulert gjennom faste treningstider på kveldene. I Vesterålshallen opplyste daglig leder at han jobbet for å tilrettelegge for aktivitet i hallen. Ved siden av å arrangere fotballturneringer og legge til rette for bedriftsserie arbeidet han også med å legge til rette for andre idretter på sportsgulvet som f.eks volleyball og tae-kwon do. Dette var anleggsbrukere som ikke var registrert med medlemskap i NIF.

Hva karakteriserer anleggsbrukerne?

Undersøkelsen la opp til å kartlegge anleggsbrukerne ut fra to forhold. Det første var å kartlegge hva hallene ble brukt til og hvem som brukte hallene. Antall utøvere som brukte hallene på kveldstid varierte ofte etter størrelsen på kommunen. I Alta og Harstad var det flest anleggsbrukere mens i Lyngen går det frem at ca. to hundre aktive brukte hallen på kveldstid. I gjennomsnitt fant vi at 400 aktive brukte hallen på kveldstid gjennom et år. Gjennom å undersøke hvilke utøvere som brukte hallene kom det frem et tydelig mønster. I kommuner hvor vi fant få seniorlag utgjør barn og ungdom en større brukergruppe i hallene, mens tilsvarende fant vi i kommuner med flere seniorlag at disse brukte størstedelen av treningstiden.

Det er kanskje overraskende at halvparten av brukerne på kveldstid var barn og ungdom og at innendørstrening for barn fant sted i varierende grad i samtlige haller. En undersøkelse (Protenius 2003b) av trenings- og storhaller viste at barn (19 prosent) og ungdom (30 prosent) utgjorde halvparten av brukerne på kveldstid. Et argument som var oppe i debatten var at fotball ikke skulle konkurrere om utøvere med skiidretten og andre innendørsidretter som konkurrerte i vinterhalvåret. Flere av de nord-norske fotballkretsene bla. Hålogaland Fotballkrets vedtok at det ikke skulle arrangeres innendørsturneringer for aldersbestemte lag. Helgebruken viser et tilsvarende mønster som kveldstid; nemlig at det arrangeres aldersbestemte turninger og treninger for barn og ungdom. På kretstinget 2003 opphevet Hålogaland Fotballkrets vedtaket. I kommunene Porsanger, Varanger, Leknes, Sandnessjøen og Mosjøen fungerer fotball som en helårs idrett for en stor gruppe barn og ungdom.

Hallene ble brukt til fotballaktivitet av menn og gutter fra oktober til midten av mai. Andre idretter tar i liten grad i bruk hallene når fotballaktiviteten flytter utendørs. Hallene brukes derfor ikke til andre idrettslige aktiviteter eller utenomsportslige aktiviteter i store perioder på kveldstid. I et flertall av hallene var det lagt til rette for fridrett. Denne undersøkelsen viser at løpebanene var lite i bruk.

Videre fremgår det at bedriftsidretten trente regelmessig i hallene. I de ulike lokalsamfunnene hadde hallene ført til at bedriftsidretten som tidligere drev aktiviteten utendørs hadde flyttet aktiviteten innendørs, selv om det var sporadisk utendørs aktivitet i noen lokalsamfunn. Fordeling av anleggsbruk i de ulike periodene viste at bedriftsidretten hadde den lengste sesongen innendørs. Fordeler vi ulike brukergrupper på kjønn finner vi bare mannlige bedriftsutøvere.

I Norge har vi tradisjon for å drive lagidretter gjennom klubbssystemet selv om idrettsdeltakelsen er blitt mer differensiert. Denne trenden er særlig sterk innen individuelle idretter hvor en rekke andre operatører organiserer og tilrettelegger aktivitet utenfor klubbssystemet. Denne undersøkelsen viser at det er i hovedsak klubbene som driver aktiviteten på kveldstid selv om kommunen har noen treningstimer i enkelte haller. På dagtid brukes hallene i hovedsak til undervisning men her er bruken mer variert. Både SFO og grupper som flykninger og asylmottakere har fått tilrettelagt treningstid av

det offentlige. I helgene foregår det utenomsporslige aktiviteter i hallene selv om det er treninger og turneringer som dominerer.

Hvordan utnyttes hallene ?

Når det gjelder hvordan hallene ble utnyttet på dagtid og kveldstid var det av interesse å se på utnyttingsgraden. Hva er normal utnyttingsgrad på kveldstid? Det er urealistisk å forutsette full utnytting av disponibel brukstid gjennom alle ukene. I Hallundersøkelsen er det antydning at full utnyttingsgrad varierer mellom 50 prosent og 75 prosent av ideell brukstid avhengig av årstider (Olsen & Giske 1994,s.11). Bruker vi dette målet på utnyttingsgrad i treningshallene på kveldstid finner vi en ideell brukstid i Hålogalandshallen, Vesterålshallen og Finnmarkshallen gjennom året. I perioden 1.01-15-05 er det bare to av hallene, Lyngenhallen og Varangerhallen som har en lavere ideell brukstid. Våre data viser at utnyttingsgraden på kveldstid varierer i ulike perioder. På høsten var bruken i halvparten av hallene større enn ideell brukstid, mens bruken av hallene var i lavest i perioden fra midten av mai til september. Hallene utnyttes mindre på dagtid enn kveldstid. I gjennomsnitt var dekningsgraden 29 prosent på dagtid, mens dekningsgraden på kveldstid var 42 prosent.

Hallene ble i gjennomsnitt brukt 15 timer per uke eller 3 timer per kveld til trening. På dagtid ble hallene i gjennomsnitt brukt 2,5 timer til undervisning og i helgene ble hallene i gjennomsnitt utleid 8 timer lørdag og søndag. I Drivenes (1994) sin undersøkelse av bruken av idrettshaller i Akershus ble disse i gjennomsnitt brukt 3 653 timer per. år i 46 uker , dvs 76 timer i uka eller 11 timer per. dag. I gjennomsnitt ble hallene brukt 1633 timer per år i 46 uker, dvs 35,5 timer i uka. Sammenlikninger mellom ulike anleggstyper kan være vanskelig fordi det opereres med ulike måter å registrere bruk på. Forskjellene er imidlertid så store at det er rimelig grunn til å tro at bruken i idrettshaller er betydelig høyere enn for fotballhaller.

Hva karakteriserer hallbruken sammenliknet med anleggsbruken i befolkningen?

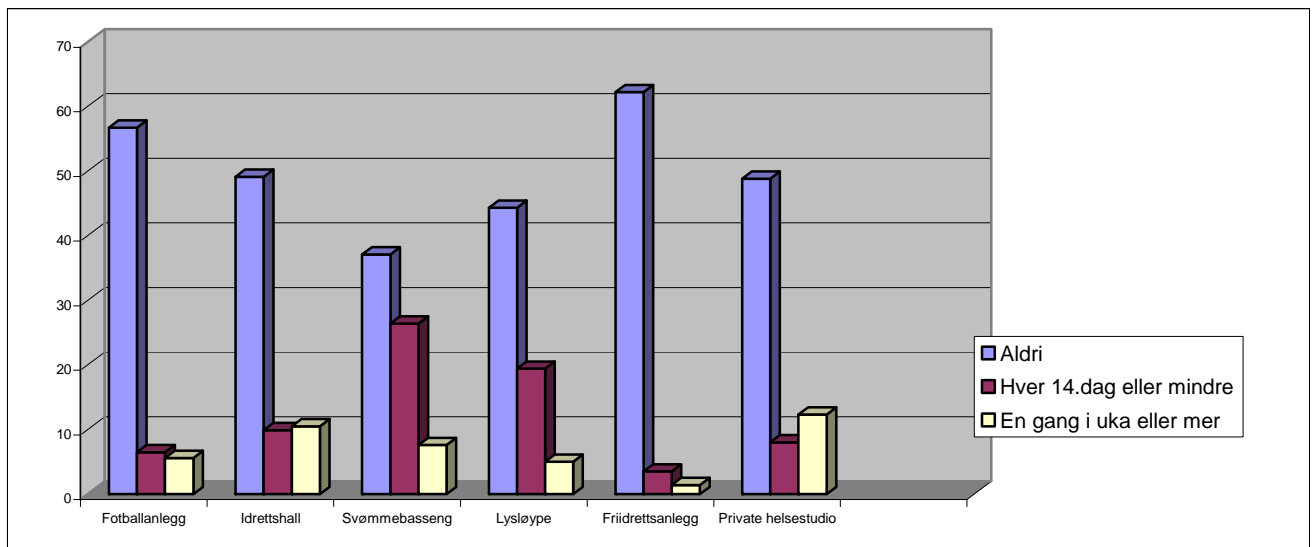
Vi var interessert i å undersøke anleggsbruken blant menn og kvinner. Ved å kjenne bruken av anlegg kom det frem ulikheter i hallbruk. Et mønster som er karakteristisk for alle hallene er at det er få kvinner/jenter som bruker hallene. Kvinner og jenter utgjorde 16 prosent av anleggsbrukerne på kveldstid.³⁹ Hallene I Porsangerhallen finner vi den største andelen kvinner/jenter (26 prosent) mens Midt-Tromshallen (14 prosent), Kong Øisteins hall (11 prosent) og Finnmarkshallen (10 prosent) har den laveste andelen kvinner/jenter. Fordeler vi de kvinnelige anleggsbrukerne på jenter og kvinner finner vi at voksne kvinner i liten grad trener i hallene. I Vesterålshallen og Varangerhallen var det ingen voksne kvinner som brukte anlegget. For helgebruken fant vi en tilsvarende ulik bruk mellom kjønnene som på kveldstid. Det finnes få arbeider innen norsk anleggsforskning som kjønner anleggsbruken. For å sette fotballanlegg inn i en sammenheng var jeg interessert i å sammenlikne anleggsbruk i ulike anleggstyper i befolkningen. En studie av 16 gressbaner viste at 12 prosent av kampene ble spilt av kvinner. I kombinerte fotball- og fridrettsanlegg slapp flere brukere til, voksne spillere fra lavere divisjoner, kvinnelige spillere og yngre spillere (Olsen & Giske 1999).

For å få et bilde av bruken av ulike typer idrettsanlegg i befolkningen kan det være av interesse å se på hvor hyppig anleggene brukes. Særlig er det av interesse å se på variasjonen i bruken av det enkelte idrettsanlegg. Hvor stor gruppe i befolkningen bruker anleggene regelmessig? Hvordan er bruken av fotball anlegg i forhold til andre anleggstyper?

MMI data viser at det er stor variasjon i bruk mellom ulike anleggstyper. Data viser at fotballanlegg er den anleggstypen som har størst ulikhet mellom menn og kvinner i befolkningen. Blant de som trener regelmessig over 15 år brukte 9.5 prosent menn fotballanlegg mens det tilsvarende for kvinner var 1.9 prosent.

³⁹ I Protinus (2003b) sin representative undersøkelse av trenings- og storhallene fant at jenter og kvinner utgjorde 29 prosent av brukerne på kveldstid.

Figur25 Andel av befolkningen som trener i ulike anleggstyper i alderen 15 år eller eldre.
*N= 4084. Prosent.*⁴⁰



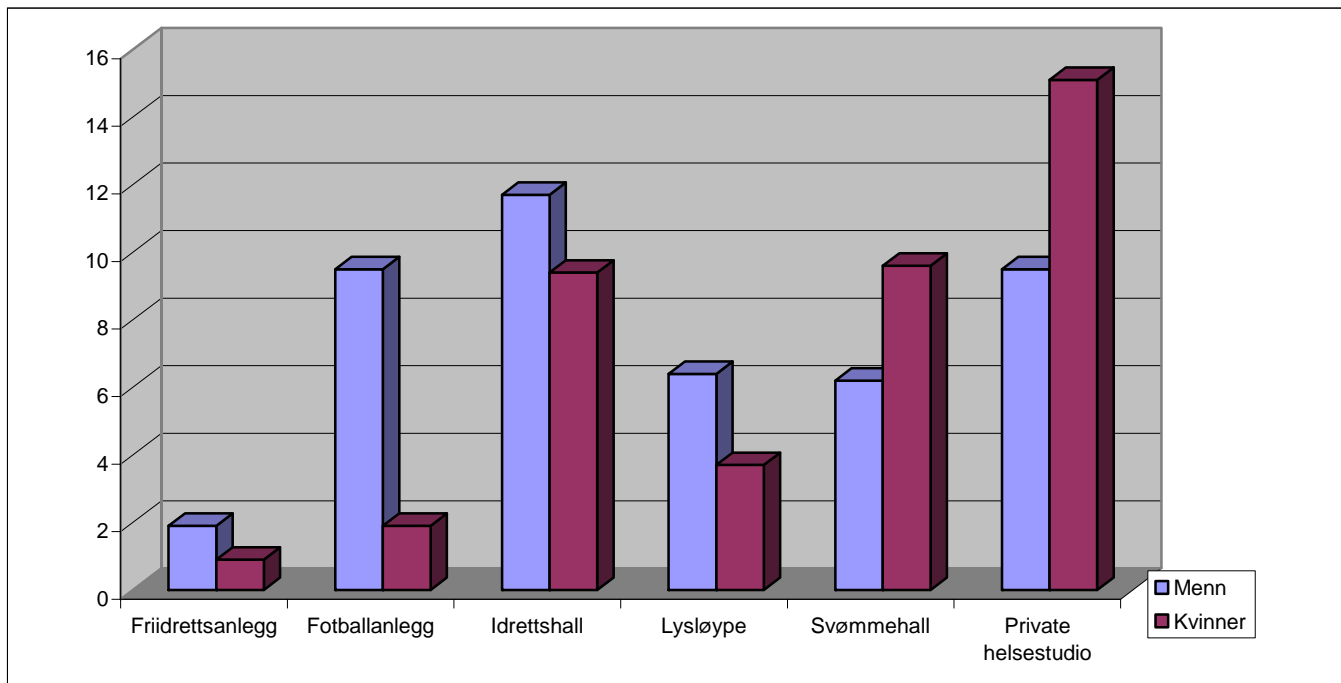
Fotballanlegg og friidrettsanlegg brukes sjeldnere enn svømmehaller og lysløyper. Den største andelen av befolkningen som trener minst en gang i uka eller mer finner vi i idrettshaller og i private helsestudio. Det er overraskende at den største gruppen som trener regelmessig finner vi i private helsestudio. Det er interessant å merke seg at andelen er størst blant de som trener hver 14 dag eller mindre i lysløype og svømmehall. Dette er anlegg som er åpnere og dermed mer tilgjengelig enn idrettshaller og fotballanlegg hvor idrettslagene ofte har monopol på treningstidene. Dette kan muligens forklares med organisasjonsgraden. Det er bare en prosent av de 628 000 som oppgir at de svømmer som er medlemmer av klubber (Breivik & Vaagbø 1997). Bruken av anlegg henger nødvendigvis ikke sammen antall anlegg. Det finnes langt færre svømmehaller (1200 svømmebasseng) og idrettshaller (505) enn fotballanlegg (4 320), mens bruken i befolkningen er langt hyppigere blant de som trener regelmessig og sporadisk i svømmehaller og idrettshaller. Dette kan tyde på at utbredelse av anlegg ikke nødvendigvis fører til større aktivitet i befolkningen, men i større grad avspeiler aktiviteten til fotballforbundet.

Anleggsbruken i Nord-Norge i forhold til resten av landet viser små variasjoner. Det er en liten andel som trener flere enn en gang i uka i svømmehaller og fotballanlegg og en mindre andel i private helsestudio.

Hvordan fordeler bruken av anlegg seg i forhold til kjønn ?

⁴⁰ Dette er MMI data 2000.

Figur 26 Andel i befolkningen i alderen 15 år eller eldre som trener en gang i uka eller mer i fordelt på kjønn og ulike anleggstyper. N= 4084. Prosent.



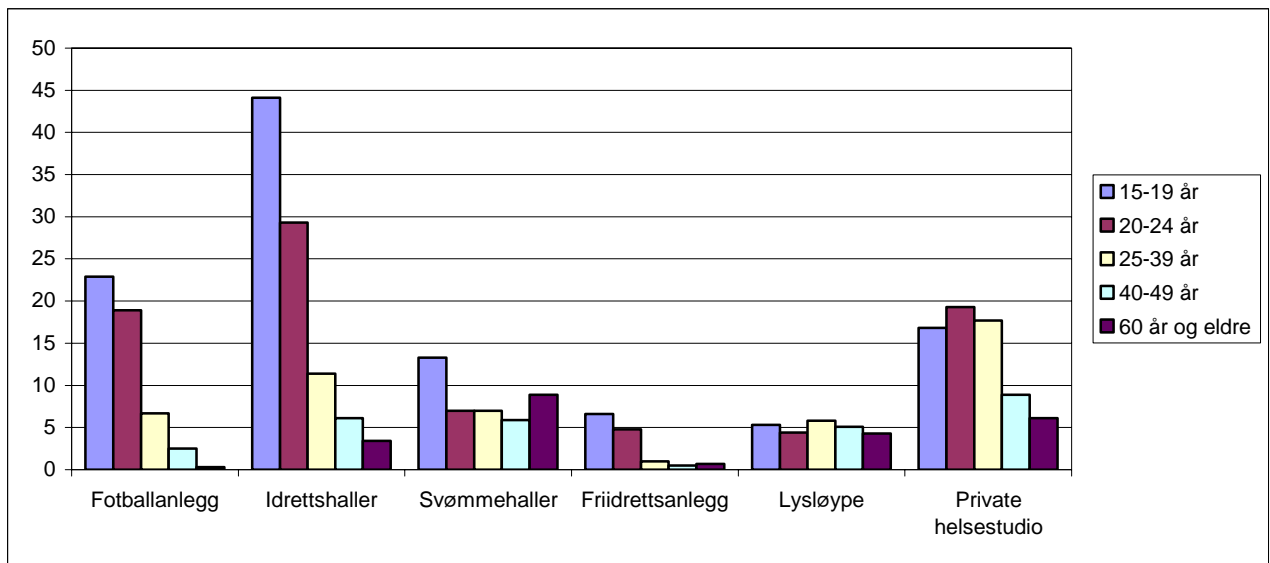
Kvinner og menn som trener regelmessig dvs en gang i uka eller mer bruker idrettsanlegg ulikt. Fotballanlegg skiller seg ut ved at det er mange menn og få kvinner som trener i anleggene. I svømmehaller og privat helsestudio er det flere kvinnelige brukere. Dette er et mønster som vi fant i hallene. Det er kanskje svært overraskende at den største gruppen som trener regelmessig i befolkningen er kvinner som er kunder på private helsestudio. Det at kvinner kan forholde seg til åpningstider i stedet for treningstider gjør bruken av anlegg kanskje mer fleksibel når den enkelte kan forholde seg til egne tidsbudsjetter.

MMI data viser at for idrettshaller er forskjellen mindre. I befolkningen brukte 11.7 prosent menn og 9.4 prosent av kvinnene idrettshallene. Undersøkelser av andre idrettsanlegg som tar for seg bruken nedover i aldersgruppene viser at bruken varierer etter kjønn. Det kan være relevant å trekke inn to andre innendørsanlegg som idrettshaller og svømmehaller. Hallundersøkelsen fra 1994 viser at idrettshallene først og fremst er jentenes arena, og da er det særlig snakk om jenter under 16-år som spiller håndball og turner. Nærmere 55 prosent av brukerne av idrettshallene er jenter. For de som brukte hallen over 19 år var det en overvekt menn. Blant tøvorne er åtte av ti under 20 år (Olsen & Giske 1994). Når det gjelder svømmehallbrukere som var over 16 år viste undersøkelsen at det var 54 prosent menn og 46 prosent kvinner som benyttet hallene. I gruppen 20-29 år var det en overvekt kvinner (Olsen & Giske, 1996). MMI data viser at i befolkningen er det en klar overvekt av kvinner som trener regelmessig i svømmebasseng.

Ser vi anleggsbruken i hallene på kveldstid var 82 prosent av brukerne menn. Hallene fremstår først og fremst er en arena for menn og gutter som spiller fotball. I den norske befolkning varierer bruken av idrettsanlegg. Fotballanlegg har en lavere bruk enn idrettshaller og svømmebasseng. I fotballanlegg finner vi den største ulikheten i bruk mellom kvinner og menn. Hallbruken gjenspeiler på mange måter bruken av fotballanlegg, men at kjønnsforskjellene er større for voksne brukere.

Figur 27 Andel i befolkningen som trener en gang eller mer i uka fordelt etter alder.

N=4048. Prosent.



En tendens er at anleggsbruken går ned med økende alder. Imidlertid varierer bruken av anlegg i forhold til anleggstype. De største gruppene regelmessig aktive finner vi i idrettshaller og fotballanlegg. I aldersgruppen 15-19 år og 20-24 år viser data at idrettshaller er hvor det trenes mest regelmessig. Aldersprofilen viser at private helsestudio og svømmehaller aktiviserer flere oppover i aldersgruppene enn de andre anleggstypene. I aldersgruppen 25-39 år og 20-49 år trener den største gruppen i helsestudio, mens vi noe overraskende finner den største gruppen for de over 60 år i svømmebasseng.

6,2 Idealer og realiteter

Både tilhengerne og skeptikerne hadde forventninger til hallene før de ble bygget. Tilhengerne så for seg en "folkehaller med flerbruksprofil". Hallene dekket åpenbart et behov for den kommunebaserte konkurranseidretten. Ut fra den kunnskapen vi har om hallbruken er det mer snakk om flytting av allerede aktive grupper innendørs enn at hallen bidro til å rekruttere og aktivisere nye grupper i befolkningen. Det å betegne hallene som folkehaller blir derfor lett misvisende. Hallene står tomme i perioder slik skeptikerne spådde. De som hadde forventninger om at hallene skulle fungere som flerbrukshaller fikk ikke oppfylt dette ønsket med tanke på at hallene var et tilbud til en rekke idretter. Skeptikerne fikk delvis rett i at hallene ville fungere som spesialhaller for fotball. Dette understrekes at i de hallene som har sportsgulv er det en drakamp om å fjerne dette eller legge det på i perioder hvor fotballen er ute av hallene.

Tilhengerne hadde forventninger om at hallene som er gitt navn som Hålogalandshallen, Finnmarkshallen etc også ville fungere som et anlegg for grupper utenfor kommunen. Bruken tyder på at hallene i hovedsak fungerer som et kommunalt anlegg selv om det er en viss utleie i helgene til lag utenfor kommunene. Skeptikerne hevdet at hallene var uegnet til å drive undervisning i. Hvorvidt hallene dekker behovet for kroppsøvningsrom er vanskelig å svare på. I de hallene hvor fylket er inne som leietaker var det en viss aktivitet, mens andre haller ble i liten grad brukt til undervisning. Skeptikerne mente at idrettslagene ikke hadde råd til å leie seg inn i hallene. Det er ingenting som tilsier at dette gjelder for de gruppene som er inne i hallene. Selv om ingen av hallene har gratis leie for barn og ungdom ser dette ut til i liten grad å stenge disse gruppene ute fra hallene. For enkelte grupper var det høye prisnivået et hinder. For bedriftsidretten i Alta var dette problematisk.. "Det er rett og slett for dyrt for oss å leie Finnmarkshallen. Overskuddet blir for lite i forhold til innsatsen som ligger bak et slikt arrangement".⁴¹

⁴¹ Altaposten 2002,281.

Det ble trukket frem at barneidretten og kvinneidretten ville bli taperne. Hallene som anleggstype representerer i liten grad et tilbud til kvinner. Selv om spørsmålet om kvinneidrett var fremme i debatten blir anlegg sjelden diskutert i et kjønnsperspektiv (Goksøyr 1996). De som var positive til bygging av hallene hadde lite banebrytende visjoner om kjønn og alder og så på anlegg mer som nøytrale tekniske enheter.

Tilhengerne mente at hallene ville legge forholdene til rette for idrettslig utvikling slik at landsdelen ikke ville tilhøre det mørke fastlandet på fotballkartet. Dersom vi forstår dette som et bidrag til å legge forholdene til rette slik at fotballspillet kan utføres hurtigere og mer intensivt har disse fått sine forventninger innfridd. Det er seniorlagene øverst i divisjonene som trener oftest i hallene. I debatten ble også idrettsanleggene trukket frem som et tiltak for å hindre fraflytting. Flere idrettshaller ville bidra til at ungdommen ble i landsdelen. Hvorvidt fritidstilbud er avgjørende om folk blir boende er problematisk. Fraflyttingen fra Alta, Porsanger og Vadsø de siste årene må nok forklares med avvikling og utflytting av offentlige arbeidsplasser og kriser i fiskeindustrien.

Et argument som ble brukt fra kritikerne var at hallene ville føre til redusert utbygging av andre anlegg. Hallene ble prioritert i fylkesplanen og spillemidlene skulle gies over to år. Dette la beslag på størstedelen av de tildelte spillemidler i en to års periode. Hvorvidt dette førte til en pause i anleggsutbyggingen kan være vanskelig å måle. Organisasjonssjefen i Finnmark Idrettskrets anslår at mellomfinansieringen som berørte en rekke idrettslag strakk seg opptil fire år.⁴²

6.3 Sosiologiske forklaringer

Idrettsanlegg er kanskje så vanlig at vi ikke reflekterer over at anleggene har sosial betydning og funksjon. Hvorfor er anleggene blitt slik? Hvordan kan vi perspektivere forholdet mellom idrettsanlegg og bruk? Disse spørsmålene skal jeg forsøke å drøfte ved å trekke inn ulike perspektiv som innendørs/utendørs, identiske idrettslandskap, lukking av rom, kjønn og tause forventninger.

Innendørs og utendørs

Det er en tendens til at ballspill veksler mellom å være innendørsidretter eller utendørsidretter og mellom å være sommeridretter og vinteridretter. Det er kanskje et paradoks at i Norge rekrutteres skihoppere på snø om vinteren, mens ellers i Europa rekrutteres hoppere i plastbakker om sommeren. Byggingen av de mange idrettshallene i 1970-årene hadde nok sammenheng med det økte behovet for gymnastikksaler i forbindelse med innføring av ni-årig skole. Byggingen av hallene førte til at håndballidretten skiftet karakter og ble en innendørsidrett. Dermed var det ikke lenger behov for utendørsbaner. Volleyball fulgte den samme utviklingen som håndball fra å være en utendørsidrett til å bli en innendørsidrett. Et fellestrekk ved utviklingen av ballspillene var at de gikk fra å være sesongbetont idretter til å bli helårsidretter. Noen trodde det var et blaff da sandvolleyball dukket opp. I dag ser vi en trend hvor volleyball spillet igjen vokser som utendørsidrett. Et spill som det ser ut til å være lettere å spre som konkurranseform enn innendørs volleyball. Bygging av sandvolleyball baner er i dag en av de anleggstyper som vokser raskest i det norske samfunn. Utensørsspillet er lett tilgjengelig og krever en medspiller og to motstandere og dette kan være en forklaring på at det i praktiseres utenfor klubbssystemet.

Hallundersøkelsen avdekket at fotballen var i ferd med å innta hallene. Hele 93 prosent av aktiviteten var konsentrert om ballspill. Av de undersøkte hallene i undersøkelsen var fotball klart nest største idrett etter håndball. For fotballen var hallene først og fremst en arena for trening (Olsen & Giske 1994, s.16) I Finnmark kan argumentet om å flytte fotballen innendørs pga klimatiske forhold være viktig. Sesongen 1998 ble det spilt egne vinterseier innendørs for 2,3 og 4 divisjon herrer. I 3 og 4 divisjon deltok 16 lag fra hele fylket.. Et annet argument som brukes for å flytte spillet innendørs er den sviktende rekruttering til spill utendørs i sommerhalvåret. Særlig har sviktende rekruttering til kvinnefotball ført til en diskusjon om å legge seriespillet for jente- og damelag til en vinterserie i stedet for en sommerserie. Leder av breddekomiteen begrunner dette med at mange av jentene har

⁴² Opplysningen er gitt av Organisasjonssjefen i Finnmark idrettskrets.

sommerjobb og nedprioriterer fotballen. Spilles serien om vinteren kan det bli lettere å få flere med.⁴³ Hva slags konsekvenser dette vil få for aktiviteten er vanskelig å si dersom seriespillet flytter innendørs. Spredningen av idrettshaller og rekrutteringen til håndball i Finnmark viser at det nødvendigvis ikke er en sammenheng mellom anlegg og idrettsaktivitet. Sannsynligvis flytter fotballspillet innendørs fordi det åpenbart er lettere å få til endringer innen kvinnefotball hvor tradisjonene og statusen er annerledes enn for herrefotballen. I fremtiden kan vi tenke oss spillere som rekrutteres på kunstgress innendørs om vinteren i stedet for på grus og gress utendørs om sommeren.

Den økende profesjonaliseringen av toppfotballen har gjort idretten til helårsidrett for stadig flere utøvere. Fotball som konkurranseidrett har fram til i dag vært en utendørsidrett. Det at det bygges spesialhaller over hele landet, har endret dette ved at større grupper av spillere begynner å trene og konkurrere innendørs. Flere seriekamper og cupkamper spilles innendørs. Storhallene gjør det mulig å spille deler av sesongen innendørs i eliteserien og 1.divisjon. Alta IF spilte 7 av sine hjemmekamper innendørs sesongen 2003. Spørsmålet om deler av sesongen kan spilles innendørs vil tvinge seg fram ettersom landslagene kvalifiserer seg for sluttspill i internasjonale mesterskap. Storhallene vil kunne bidra til å endre sesongen for seriespill slik at den spilles i samme tidsrom som i andre europeiske land. I stedet for at kamper spilles innendørs i april- mai og oktober-november gjør innendørshallene det mulig å spille sesongen i vinterhalvåret. Sesongen kan innledes med noen kamper utendørs i august-september og avsluttes utendørs igjen i mai-juni. Dette innebærer en tilpasning av fotballsesongen slik den gjennomføres i land som Danmark, Tyskland, England og Nederland.

Identiske idrettslandsskaper

Hallene kan vi se på som en spredning av innovasjoner til ulike lokalsamfunn i Nord-Norge. Bygging av haller som ble muliggjort på grunn av teknologi og økonomi. Buekonstruksjonene i limtre og spillemidler gjorde byggingen mulig. Byggingen av innendørshaller i Nord-Norge kan også sees på som en pågående innovasjonsprosess som sprer haller til ulike områder i Norge. Dette er innovasjoner som har og vil ha stor betydning for landskapet. Det norske sportslandskapet kan vi si kjennetegnes ved (1) en gradvis kunstiggjørelse av omgivelsene, og (2) en flytting av idretter innendørs. Siden 1950-årene har det funnet sted en gradvis flytting av idretter innendørs som turn, ishockey, svømming, håndball og volleyball. De første kunstgressbanene kom i 1980-årene i Nord-Norge. Fotballforbundet ønsker at fotball skal spilles på kunstgress og satser på å bygge kunstgressbaner, ballbinger og innendørshaller med kunstgress, som alle er spesielle konstruerte idrettsanlegg.

Forekomsten av idrettsanlegg viste at den potensielle dekningen var god i forhold til antall innbyggere for innendørsanlegg . For fotballanlegg viste den aktuelle anleggsdekningen at det ikke var mangel på anlegg før bygging av hallene, men at det mer er et spørsmål om valg av type fotballanlegg. I en slik kontekst kan vi forstå hallene som en innovasjon som bidrar både til en teknologisering og til flytting av spillet innendørs. Hallene bidrar til å teknologisere og kunstiggjøre idrettslandskapet, slik vi kjenner fra friidretten og tennis som har sine innendørshaller med tartandekke. Vi kan se på bygging av en rekke storhaller på det som den engelske kulturgeografen Bale betegner som en tiltakende "kunstiggjørelse af sportslandskapet"(Bale 1985,s.103). Fotballen liksom andre idretter konstitueres i kraft av kvantifisering, presisjon og rekordorientering (Guttmann 1979). Det å bygge en storhall gjør det mulig å sammenligne prestasjoner, dvs et resultat med et annet når resultatene er skapt i identiske landskaper. Hallene har tilrettelagt for spill som eliminerer ujevne baner, vær og vind, uklare linjer etc. Hallene har skapt identiske arenaer, såkalte "weatherless places", avhengig om spillet foregår i Vadsø eller Mosjøen.

Kun på få av livets områder er kravet til identiske landskaper så påtrengende som i idretten. Bale(1995) karakteriserer tendensen i byggingen av moderne idrettslandskap som "placelessness". Anleggene ser og føles like med dikterte og gitte verdier. Anleggene er bygget med tanke på å sette fokus på seier og prestasjoner. I hvilken grad anleggene bidrar til eksklusjon eller inklusjon overfor grupper i befolkningen må drøftes i lys av idrettsfeltets overordnede målsetting om idrett og fysisk

⁴³ Intervju med Solbjørg Bakken i Finnmark Dagblad 1999,212.

aktivitet for alle. Målsettingen om idrett for alle har lokalt vært knyttet til den organiserte idretten. Kulturelle endringer i idrettslandskapet hvor et voksende privat marked og en økende interesse for fitness og helse har knyttet idretten til andre segmenter i samfunnet. Bildet av den tradisjonelle idrettskulturen er utvidet til en rekke områder for fysisk aktivitet (Cahay 1998, Taks 1999, Bette 1989, Dietrich 1989). Idrett for alle blir i dag også forstått mer ut fra individets behov for fitness og helse. Selv om det uttrykkes ønske om et skifte i paradigme, vekk fra idrett mot en mer generell oppfatning av fysisk aktivitet har dette i liten grad influert de institusjonaliserte strukturene selv om idrettens funksjon i samfunnet er utvidet og endret. Hallene har i liten grad ført nye grupper i befolkningen inn i anleggene selv om det er en viss flerbruk er dette marginalt i forhold antall aktive fotballspillere.

Lukking av rom

Utviklingen av hallene kan sees i forhold til rom og landskap. Det er kanskje et paradoks at storhallen i Alta lukket et åpent område hvor det ble drevet med fysisk aktivitet ! Området ble tidligere brukt til kroppsøvingundervisning for ungdomskolelever som i dag ikke har adgang til hallen i skoletiden. I Lyngen ble hallene plassert på en område som ble brukt til ballspill og andre aktiviteter. Etter at hallen stod ferdig kan elevene hele året bruke hallen i friminuttene. Å lukke rommet i et spesialisert idrettsanlegg kan forstås som en historisk prosess som er avhengig av tilgangen på penger. En lukking og spesialisering av rommet som endrer kulturen. Metcalfe har historisk undersøkt hvordan "the enclosure of sporting facilities" førte til "penetration of the values of consumer capitalism into the common culture of subordinate groups".(Metcalfe 1993:117). For fotballanlegg har det funnet sted en tiltakende kunstiggjørelse av idrettslandskapet. Flombelysning endret tidspunktene for spillet. Kunstgressbanene skapte en ny overflate for spillet. Å bygge rom over arenaene kjenner vi fra svømming, skøyte etc. Hallene fører på en måte fotballen bort fra åpne landskaper og frisk luft og inn i et overdekket rom med lufteanlegg og kunstig belysning, en plass uten vær og årstider. Eichberg (1985) ser på dette som en prosess hvor idrettslige aktiviteter opprinnelig ble drevet på områder som også ble brukt til andre formål, mens en stigende rasjonalisering av landskapet som idretten drives i utelukker andre aktiviteter. Det er et åpent spørsmål om de ulike prosessene som fører til kunstige og teknologiske landskap på sikt vil føre til et nytt monokulturelt landskap for fotball. Bale (1993) ser på utviklingen av moderne stadion i et slikt perspektiv. "Stadium is an example of highly territorialized space. In the past one hundred years the environment of football has changed from one unenclosed, multifunctional space with considerable spatial interaction among players and spectators (weak rules of exclusion) to enclosed, segmented and monofunctional space with impermeable boundaries and efficient surveillance of crowds (strong rules of exclusion). (Bale 1993,s.121).

Strukturelle forhold virker inn på hvordan vi oppfatter verden. Idrettsanlegg er med på å strukturere våre fysiske handlinger, samtidig som våre handlinger er med på å reprodusere og forandre strukturer. Augestad (2000) ser på idrettsanlegg som et tegn som betegnes og en faktisitet med flere muligheter. Idrettsanlegget er ikke bare en faktisitet, men er en tekst som kan leses på ulike måter avhengig av den aktives bakgrunn og prosjekt. Et idrettsanlegg kan oppfattes som et skjema for å handle og samhandle, og gjennom trening skal dette skjema overføres til utøverne. Augestad (2000) reiser en kritikk mot idrettsanlegg når han hevder at utøverne pålegges en væremåte av Andre gjennom materiellet. Utøverne går inn i en form de ikke selv har vært med på å forme. Idrettsanleggene pålegger individet en bestemt orden eller rasjonalitet.

Kjønn

Undersøkelser viser at bruk av anlegg og tid er bestemt av leveforholdene. Kvinner bruker tiden annerledes enn menn. Fritiden for kvinner er relativ og finns mellom ulike andre gjøremål. Dette forutsetter at kvinner kan bruke tiden fleksibelt. Pfister peker på dette forholdet:

"Only if sport facilities are located near the home and could be used round the clock could women use this *in between time* for sport activities" (Pfister 1993,s.161).

Det at kvinner trenger fleksibilitet ser vi ikke minst hvordan kommersielle treningsinstitutter legger til rette for å tiltrekke seg kvinner. I en av kommunene, Alta ble det første kommersielle treningscenteret åpnet i 2000 og fikk på kort tid 1200 kvinner som kunder etter at det åpnet i 1999 (Rafoss & Rolland 2001). MMI data viser at det er i private helsestudio vi finner den største gruppen i befolkningen som

trener regelmessig, nemlig kvinner mellom 25 -40 år. Betrakter vi anlegg som plasser for å drive idrett som sosiale konstruksjoner er kjønn en forklaring på forskjellene i anleggsbruk. Klein (1993) fremhever dette poenget at når lokale myndigheter lokaliserer anlegg :

”actually support traditional sex roles rather than help break down existing disadvantages suffered by women” (Klein 1993,s.152). MMI data viser at i private helsestudio 15.1 prosent voksne kvinner som trener regelmessig eller tre ganger flere enn voksne menn som trener regelmessig i fotballanlegg.

I et samfunnsvitenskaplig perspektiv kan det å kjønne bruken av anlegg få frem kulturelle kjønnskoder. Ved å søke etter mønster i vår kontekst fremstår det variasjoner som avdekker ulik bruk av anlegg (Acker 1992). Den innendørs fotballarenaen fremstår som en mannsdominert arena. I moderne samfunn preget av likestillingsdiskurser blir kvinner og menn ofte gjort like gjennom å bli fremstilt som aktører uten kjønn, som handler innenfor kjønnsnøytrale institusjonelle rammer (Hovden 2000). De innendørs fotballarenaen er med på å konstruere kjønn slik bruken er organisert gjennom klubbene. Det kan være vanskelig å gjennomskue kjønn som sosialt differensieringsprinsipp. De betydninger mannsdominans har for kvinners vilkår blir ofte omskrevet og forsøkt forstått på andre måter. Idrettsanlegg kan vi forstå som sosiale strukturer, eller forholdsvis varige sosiale ordninger som fordeler ressurser.

Hva slags anlegg som bygger og hvor de plasseres er interessant å undersøke ut fra et kjønnsperspektiv. Anlegg kan sees på som sosiale møteplasser og rammer for kvinner og menn som strukturerer forskjeller. Et perspektiv blir derfor å identifisere kjønnsdeling for å komme på sporet av sosiale og kulturelle betydning anleggene har for kjønnsdifferensiering. I Alta kommune er denne differensieringen tydelig for innendørstrening; menn trener i storhallen mens kvinner trener i helsestudio.

Tause forventninger

Anleggene kan sees på som sosiale konstruksjoner med mening. Steder eksisterer ikke som noe objektivt gitt, men ved at mennesker knytter meninger og erfaringer til stedene. Aktørene tillegger omgivelsene mening og betydning. Det innebærer at den fysiske strukturen gir ulike tolkningsmuligheter til bruk og betydning. Tangen (2001a) argumenterer for at bruk og ikke bruk av anlegg kan forklares ut fra anleggets tause forventninger. For individet bygger bruk eller ikke bruk av et anlegg bygger på taus kunnskap, en kunnskap det er vanskelig å være seg selv bevisst. Bevegelsen knytter sammen tause forventninger og taus kunnskap. Ved å bruke eksempler med to forskjellige idrettsanlegg for fotball som et moderne stadion og en balløkke markeres forskjellige ”internal space”. Idrettsanleggenes tause forventninger kommuniseres hvem som inkluderes og hvem som er utelukket. Tangen er kritisk til den økende spesialiseringen av bevegelse: ”I think there is an increasing gap between the silent expectations materialized in many sport facilities and the ordinary man`s silent sporting abilities. Only a smaller fraction of the population has the necessary abilities to meet the expectations of some large sport facilities”.(Tangen 2001a:17). Et annet spørsmål er om hallene fører til en ny romlig organisering av fotballspillet, hvor de gamle strukturene vil spille en mindre rolle. Spillet på løkka har ofte ikke et fast avgrenset område, et begrenset antall spillere eller tid for spillet. Rollene i i spillet er ofte ikke så differensierte. I hallene er spillet avgrenset innen bestemte linjer med et bestemt antall spillere. Rollene blir mer differensierte i angrep og forsvar. I flere av kommunene var bedriftsidretten flyttet innendørs etter at hallene ble bygd. Spillet var redusert fra 11er og 7er fotball til 5er fotball. I undersøkelsen fant vi at det nesten ikke fant sted spill utendørs for denne gruppen i de ulike kommunene. Denne raske omstillingen innen bedriftsidretten fra utendørs til innendørs, fra sommersesong til vintersesong kan ha sammenheng med at idretten spilles lokalt. Bedriftsfotballen er i mindre grad bundet opp i strukturer verken på regionalt eller nasjonalt nivå slik som den tradisjonelle fotballen i klubb, krets og forbund.

Tangen (2001b) hevder at idrettssystemet produserer og reproducerer sine egne anlegg for å produsere mer idrett. I det samme øyeblikk som ”sport creates itself, it also produce facility as the space where the communication shall take place”(Tangen 2001b:16). Hvordan vi kan forstå idrettsfeltets relativt faste strukturer er problematisk. Bruk av idrettsanlegg strukturerer ikke bare organisering av idrett og fysisk aktivitet men også aktivitetene. Dersom det er slik at treningstilbud for kvinner i økende grad

springer ut av institusjoner fremfor organisasjoner er forståelse av strukturer som fremmer eller hindrer forholdet mellom organisasjon og individ av sentral betydning for å forstå kulturelle endringer. Organisasjoner har mindre å si for den enkelte og den enkelte forlater gjerne organisasjoner for å finne noe tilsvarende innenfor andre institusjonelle rammer (Hirschmann 1970). Studier dokumenterer tilbakegang innen typiske kvinneorganisasjoner (Selle & Øymyr 1995). Særlig kvinner under 30-år deltar mindre enn menn på samme alder i idrettslag (Rafoss & Rolland 2001). Det er en tendens til at unge voksne kvinner velger å sjekke inn på private helsestudio i stedet for å ikle seg en medlemsrolle i et idrettslag. Vi kan si at dette er et eksempel på at uformelle nettverk tar hånd om funksjoner som idrettsorganisasjoner tok hånd om tidligere. Det private markedet har overtatt de mer ekspressive funksjoner til idrettslagene. Studier på lokalt nivå dokumenterer en slags polarisering mellom det prosessorienterte og aktivitetsbaserte og det prestasjonsorienterte og interessebaserte. Idrettsdeltakelsen blant kvinner i private helsestudio kan karakteriseres som organisert individualisme tilpasset kvinners interesser og verdier. Vi kan snakke om en marginalisering blant fysisk aktive kvinner med hensyn til frivillig organisering. Eksemplet viser til varierte organisasjonsmåter, praksiser, regelverk og materiell som danner ulike vilkår for deltakelse. Hallene fremstår i et slikt perspektiv som funksjonsbestemte dvs som anlegg med krav til areal, banestørrelse og utstyr. Det kan se ut til at bruken av rommet har ført til en uniformering og hallene fremstår lett som begrensende i forhold til bruk overfor andre grupper enn de som har vært på banen tidligere.

I denne rapporten har det sentrale vært å undersøke hvordan etablering av haller i ulike kommuner i Nord-Norge har endret idrettsdeltakelsen og hvordan hallene brukes. I det videre arbeidet med prosjektet vil jeg undersøke nærmere hva som karakteriserer anleggsbrukerne. En egen rapport vil ta for seg organisering og drift av hallene. Det andre aspektet som i denne sammenheng er viktig, nemlig idrettspolitiske beslutningsprosesser vil være tema for en egen rapport. Av særlig interesse blir det å klarlegge ulike aktørers rolle i prosessene fra ideen om hallene kom opp til anleggene ble realisert i de forskjellige lokalsamfunnene.

Litteratur

Acker,J (1992): Gendering organizational theory, i Mills A.J. og P.Tanced, eds.: Gendering Organizational Analyses. California: Sage Publications.

Augestad,P.(2003): Skolering av kroppen. Om kunnskap og makt i kroppsøvingfaget. Doktorgradsavhandling. Universitetet i Oslo.

Augestad, P (2000): Rommets betydning. Essay i vitenskapsteori. Høgskolen i Telemark

Bale,J (1985): Sportens rationelle landskaber, i Centring nr.2 1985,s.100-110.

Bale,J (1993): The Spatial development of the Modern Stadium. Int. Rev. for Sociology of Sport, Volum 28, no 2/3, s.121-135.

Bale,J (1995) Sport as Theatre ? Some ambiguities of the Segmented World of Sportscape, i Weiss.O & Schultz, W(red):"Sport in Space and Time. Vienna University Press, s.253-264.

Breivik,G & Vaagbø.O.(1999): Jakten på det gode liv. Utviklingen i fysisk aktivitet i den norske befolkning i perioden 1985-1997. Norges Idrettshøgskole.

Drivenes,I. (1994) Eiere og driftsmodeller ved idrettshaller i Akershus fylke. Hovedfagsoppgave, Norges Idrettshøgskole, Oslo.

Erstad,N (1996): Bruken av idrettsanlegg i Vestfold. Prosjektoppgave. Høgskolen i Telemark.

Goksøyrr,M (red.) (1996): Kropp, kultur og tippekamp. Universitetsforlaget.

Goksøyrr, M & Olstad, F.(2002):Fotball. Norges Fotballforbund 100år. Norges Fotballforbund.

Guttmann,A (1979): From ritual to record. University press.

Hellevik,O (1977): Forskningsmetode i sosiologi og statsvitenskap. Universitetsforlaget.

Holm,K (1995): Løkkebruksundersøkelsen. En undersøkelse av 15 balløkker i fylkene Vestfold, Oppland og Telemark. Samlet rapport fra vinter- og sommerundersøkelsen. Høgskolen i Telemark.

Hompland,A (1984): Bygda og ballen. Sport og kultur som lokal interaksjon og symbolsk integrasjon, i Sosiologi i dag 3/84,s.73-86.

Hovden,J (2000):Makt, mostand og ambivalens. Betydninger av kjønn i duiretten. Avhandling for graden doctor rerum politicarum. Universitetet i Tromsø.

Haavind,H (1994): Kjønn i forandring – som fenomen og forståelsesmåte. Tidsskrift for Norsk Psykologiforening (31),9:767-783.

Jespersen,E & Riiskjær,S (1980): Idrettsfaciliteter I Ringsted kommune. Forlaget Bavnebanke.

Jørgensen, T.K & Sandall.T (2000): Storhallen som gymsal. En empirisk undersøkelse av bruken av Finnmarkshallen som undervisningsrom ved Alta Videregående skole. Prosjektoppgave.HIF.

Klein,M-L (1993): Social-Spatial Conditions Affecting Women`s Sport: The Case in the Ruhr Area, I International Review for the Sociology of Sport, Vol 28, no 2/3 1993,s.145-159.

- Kulturdepartementet, idrettsavdelingen (1997): Idrettsanleggsregisteret rapport nr.2.
- Kulturdepartementet, idrettsavdelingen (1997): Idrettsanleggsregisteret rapport nr.3.
- Kulturdepartementet & Norges Idrettsforbund (2003): Tilstandsrapport 2003. Om idrett og fysisk aktivitet i Norge. Akilles.
- Langkaas,L (red.) (1997): Nasjonalatlas for Norge: Idrett. Statens kartverk, Hønefoss.
- Løberg,K (1988): Idrettshaller. Litt om kostnader og finansiering/drift. Notat. Trondheim.
- Olsen,A (1994): Sognahallen – vurdering av bruk og moglege ringverknader. Vestlandsforskning. VF-rapport 6/94.
- Olsen,A.M& Giske,R.(1994): Idrettshaller i fokus. En sluttrapport fra hallbruksundersøkelsen. Norges Idrettshøgskole og Kulturdepartementet, Oslo.
- Olsen,A.M & Giske,R (1996): Svømmehallbrukere og bruk av svømmehaller. Kulturdepartementet, Idrettsavdelingen, Oslo.
- Olsen,A.M (1999): Bruk og brukere av stadioanlegg. Rapport fra prosjektet Idrettsanlegg 2000 Nr.3 1999/00.
- Olsen, A.M (1996): Forskning i tilknytning til idrettsanlegg og idrettsutøvelse. Notat til programforberedende utvalg NFR: Idrettens omfang, betydning og betingelser i det norske samfunn, Norges Forskningsråd.
- Olsen,AM (2000): Anleggstyper og anleggsbruk. Rapport nr.10, 2000/01 Norges Idrettshøgskole.
- Pfister,G(1993):Appropriation of the Environment, Motor Experiences and Sporting Activities of Girls and Women, i International Review for the Sociology of Sport. 2/3 1993,s.159-174.
- Protinus (2003a): Bruk av idrettsanlegg –nasjonalundersøkelse av flerbrukshaller og svømmehaller.
- Protinus (2003b): Bruk av idrettsanlegg – nasjonalundersøkelse av fotballhaller og ishaller.
- Ingebretsen,O.J.(1988): Tilskudd til idrettsanlegg 1947-1987. Kultur- og vitenskapsdepartementet, Oslo.
- Ingebretsen,O.J.(1989): Tilskudd til idrettsanlegg fordelt på anleggstyper 1947- 1987. Kultur- og vitenskapsdepartementet.
- Rafoss,K. (1991): Kommuneplan idrett. Idrettens kontaktutvalg i Alta. FDH-Undervisning 1991:2.
- Rafoss,K (1999):”Storhall – et mangfoldig idrettsanlegg for befolkningen i Alta ?” Paper presentert på nordisk forsknings konferanse om ”Idrettsanlegg – Idrettspolitikkk” , Bø i Telemark 29.-30 oktober 1999.
- Rafoss,K.&Rolland,C.(2001): Kvinner tar S.A.T.S. – På lag uten idrettslag. Paper presentert på nordisk forskningskonferanse om ”Idrettspolitikkk som størknet mening og skapende kraft”, i Bø i Telemark 3.-4.desem,ber 2001.
- Slagstad,R.(1998): De nasjonale strateger. Pax, Oslo.

- Spradley, J.P & Curdy, D.V(1988): The Cultural Experience. Ethnography in Complex Society.
- Statistisk Sentralbyrå (2002): Levkårsundersøkelsen 2001. Oslo – Kongsvinger.
- Sørli, K.(2001): Kommune-Demografi. NIBR-Prosjektrapport 2001:5.
- Tangen, J.O.(1997): Samfunnets idrett. Doktorgradsavhandling. Universitetet i Oslo.
- Tangen, J.O.(2001a): Silent Expectations, Silent Knowledge, and the Movements that Connect. A System Theoretical Attempt to explain the Use and Non-Use of Sport facilities.(Submitted for publication)
- Tangen, J.O. (2001b): Making the Space. A Sociological Perspective on Sport and its Facilities.(Submitted for publication).
- Tangen, J.O.(2001): Idrettsanlegg og anleggsbrukere – tause forventninger og taus kunnskap. Upublisert notat. Bø.

VEDLEGG

Vedlegg 1 Intervjuguide

INTERVJUGUIDE - DAGLIG LEDER HALL

Sted/dato _____

Bakgrunnsdata

1. Hallens navn: _____
Daglig leder: _____
Når ble hallen bygd og tatt i bruk ? _____

2. Hvilke rom er det i hallen ?

Antall garderobes/ dusj

Styrkerom/trimrom

Møterom

Undervisningsrom

Badstu

Kafe/kiosk

Forretningslokaler

3. Hvor stor tribunekapasitet har hallen ?

Antall sitteplasser

Antall ståplasser

4. Hvor mange ansatte er knyttet til hallen ?

Heltid

Deltid

5. Hvilke åpningstider har hallen ?

Mandag - fredag _____

Lørdag _____

Søndag _____

Eierforhold

6. Hvem eier hallen ?

Kommunen

Idrettslag

Andre

7. Har hallen et eget styre ?

8. Hvor mange kvinner sitter i styret ?

Selskapsform

9. Hva slags juridisk selskapsform har hallen ?

Aksjeselskap

Stiftelse

Sameie

Idrettslaget som eier

Drift

10. Hvem er driftsansvarlig for hallen ?

Kommunen

Idrettslag

Andre

11. Hvis hallen er kommunal og har driftsavtale med idrettslaget, på hvilke områder har idrettslaget og kommunen ansvar for ?

Økonomi

12. Gikk hallen med overskudd i 2001 ?

13. Hvis hallen gikk med underskudd, hvor stort var dette ?

14. Hvis overskudd i 2001, hvor stort var dette ?

15. Fikk hallen driftstilskudd fra kommunen i 2001 ?

16. Hvor stort var driftstilskuddet ?

17. Fikk hallen driftstilskudd fra fylkeskommunen ?

18. Hvor stort var dette driftstilskuddet ?

19. Hvor store var driftsutgiftene i 2001 ?

20. Hvor store var driftsinntektene i 2001 ?

21. Hvor stor del av driftsinntektene kom fra idrettslag ?

22. Hvor stor del av driftsinntektene kom fra bedriftsidretten ?

23. Hvor stor del av driftsinntektene kom fra fylkeskommunen/kommunen ?

24. Hvor stor del av driftsinntektene kom fra sponsorer ?

Driftsinntekter		
Kommunen		
Fylket		
Idrettslag		
Bedriftsidrett		
Sponsorer		
Prosjekt		

25. Hvor store var kapitalkostnadene i 2001 ?

26. Hvilke leiepriser gjelder for idretten ?

100 x 70 meter
40 x 70 meter
Sportsgulv

Andre spørsmål

26. Finner det sted "uorganisert" bruk av hallen, dvs grupper som trener uten leieavtale ?

27. Hvilke utenomsportslige aktiviteter finner sted i hallen ?

28. Hvor stor betydning har utenomsportslige aktiviteter for den økonomiske driften av hallen ?

29. Hva blir utfordringene fremover ?

- Organisere aktivitet i hallen
- Samarbeid med skole, næringsliv for å øke anleggsbruken på dagtid og i helgene
- Uorganisert bruk av hallen

Takk for hjelpen !

Vedlegg 2 Anleggsbrukere kveldstid

Hallbruken tar for seg antall brukere, ulike aktiviteter og omfanget av treningen gjennom et utleieår. Omfanget av trening blir sett i forhold til kjønn og alder for å avdekke ulikhet i hallbruk. Det følgende gir en oversikt over antall brukere og aktivitet som fant sted i hallene på kveldstid i ukedagene.

Tabell 5.1 Anleggsbrukere fordelt på kjønn og aktivitet i Varangerhallen i perioden 1.8.02-31.7.03. kveldstid

Aktivitet	Menn	Kvinner	Totalt
<u>Fotball</u>			
Senior	35		35
Aldersbestemt	50	35	85
Barnefotball	100	15	115
Old boys/girls	20		20
Bedriftsfotball	100		100
<u>Andre idretter</u>			
Friidrett	7	3	10
Sum	312	53	365

Kort oppsummert:

- 98 prosent av utøverne spiller fotball
- Kvinner utgjør 15 prosent av brukerne
- 68 prosent av utøverne er ungdom og barn
- 27 prosent av utøverne spiller bedriftsidrett

Tabell 5.2. Anleggsbrukere fordelt på kjønn og aktivitet i Porsangerhallen i perioden 1.1 – 31.12 2002. Kveldstid.

Aktivitet	Menn	Kvinner	Totalt
<u>Fotball</u>			
Senior	60	10	70
Aldersbestemt	45	15	60
Barnefotball	65	65	130
Bedriftsfotball	60		60
Uorganisert	20		20
Flyktningmottak	20		20
<u>Andre idretter</u>			
Golf	10		10
Klatring barn	10	10	20
Sum	290	100	390

Kort oppsummert:

- 92 prosent av utøverne spiller fotball
- Kvinner utgjør 26 prosent av brukerne
- Barn og ungdom utgjør 58 prosent av brukerne
- Bedriftsidrettsutøvere utgjør 15 prosent av brukerne

Tabell 5.3 Anleggsbrukere fordelt på aktivitet og kjønn i Finnmarkshallen. Perioden 1.1. – 31.12 2002. Kveldstid.

Aktivitet	Menn	Kvinner	Totalt
<u>Fotball</u>			
Senior	168	40	228
Aldersbestemt	225	100	325
Bedriftsfotball	207		207
<u>Andre idretter</u>			
Fridrett	5	5	10
Skateboard	15		15
Sum	620	145	765

En kort karakteristikk av hallbruken på kveldstid:

- 97 prosent av brukerne trener fotball
- Kvinner utgjør 19 prosent av brukerne
- Hver fjerde bruker er bedriftsspiller
- Voksne utgjør 57 prosent av brukerne.

Tabell 5.4 Anleggsbrukere fordelt på aktivitet og kjønn i Lyngnehallen i perioden 1.1. - 31.12. 2002 kveldstid.

Aktivitet	Menn	Kvinner	Totalt
<u>Fotball</u>			
Senior	40	10	50
Oldboys/girls	15		15
Aldersbestemt	40		40
Bedriftsfotball	60	20	80
<u>Andre idretter</u>			
Idrett for funksjonshemmede	5	5	10
Sumt	170	35	205

Kort oppsummert:

- 96 prosent av aktiviteten på kveldstid er fotball
- 16 prosent av utøverne er kvinner
- 72 prosent av brukerne er voksne
- Bedriftsfotballen utgjør hver fjerde utøver (28 prosent)

Tabell 5.5 Anleggsbrukere fordelt på aktivitet og kjønn i Midt-Tromshallen perioden 1.1. – 31.12. 2002. Kveldstid

Aktivitet	Menn	Kvinner	Totalt
<u>Fotball</u>			
Senior	100	15	115
Aldersbestemt	110	25	125
Barnefotball	20		20
Old boys/girls	35	5	40
Bedriftsfotball	35		35
<u>Andre idretter</u>			
Friidrett	6		6
Basketball	10	6	6
Sum	316	51	367

Kort oppsummert:

- 94 prosent av brukerne spiller fotball
- 14 prosent av brukerne er kvinner
- Voksne brukere utgjør 56 prosent.
- Hver tiende bruker spiller bedriftsfotball

Tabell 5.6 Anleggsbrukere fordelt på kjønn og aktivitet i Vesterålshallen i perioden 1.1. - 31.12. 2002. Kveldstid.

Aktivitet	Menn	Kvinner	Totalt
<u>Fotball</u>			
Senior	72		72
Old boys/girls	35		35
Aldersbestemt	89	30	119
Uorgansiert gruppe	15		15
Bedriftsfotball	87		87
Flyktning-/asylmottak	28		28
<u>Andre idretter</u>			
Tae kwon do	11	4	15
Håndball aldersbestemt	5	22	27
Innebandy	15		15
Volleyball	6	6	12
Badminton	9	9	17
Barneidrett	7	1	8
Sum	379	72	451

Kort oppsummert:

- 79 prosent av utøverne spiller fotball
- 16 prosent av utøverne var kvinner
- 69 prosent av utøverne var voksne
- Bedriftsfotballen utgjør hver fjerde bruker (19 prosent)

Tabell 5.7 Anleggsbrukere fordelt på aktivitet og kjønn i Kong Øysteins hall i perioden 1.1. – 31.12.2002. Kveldstid.

Aktivitet	Menn	Kvinner	Totalt
<u>Fotball</u>			
Senior	50	23	73
Old boys/girls	50		50
Aldersbestemt	95		95
Barnefotball	68	9	77
Bedriftsfotball	20		20
<u>Andre idretter</u>			
Håndball	15	40	55
Badminton	4	4	8
Landhockey	15		15
Volleyball	6	6	12
Sum	322	82	404

Kort oppsummert:

- Fire av fem trener fotball
- Kvinner utgjør 20 prosent av anleggsbrukerne
- Blant anleggsbrukerne på kveldstid er 60 prosent barn og ungdom.

Tabell 5.8 Anleggsbrukere fordelt på aktivitet og kjønn i Lofothallen perioden 1.1. – 31.12.2002. Kveldstid.

Aktivitet	Menn	Kvinner	Totalt
<u>Fotball</u>			
Senior	40	17	57
Junior	15		15
Old boys	20		20
Aldersbestemt	65	35	100
Barnefotball	15		15
Sum	155	52	207

Kort oppsummert:

- Treningstiden på kveldstid brukes til fotball
- 25 prosent av utøverne er kvinner
- To av tre som trener på kveldstid er aldersbestemte utøvere

Tabell 5.9 Anleggsbrukere fordelt på aktivitet og kjønn i Helgelandshallen i perioden 1.10.02 – 15.05.03. Kveldstid.

Aktivitet	Menn	Kvinner	Totalt
<u>Fotball</u>			
Senior	20	20	40
Aldersbestemt	140	50	190
Bareneidrett	30	15	45
Bedriftsidrett	65		65
Totalt	255	85	340

Kort oppsummert:

- Treningstiden på kveldstid brukes til fotball
- 25 prosent av utøverne er kvinner
- Hver femte utøver spiller bedriftsfotball
- Syv av ti er aktive i barne- og ungdomsidrett

Tabell 5.10 Anleggsbrukere fordelt på aktivitet og kjønn som trente i Mosjøhallen perioden 1.10.02 – 15.5.03. Kveldstid.

Aktivitet	Menn	Kvinner	Totalt
<u>Fotball</u>			
Senior	36	15	51
Aldersbestemt	182	72	254
Barneidrett	20	10	30
Fysak/ungdomsfotball	22	8	30
Handikapp	6	2	8
Bedriftsfotball	112		-
<u>Andre idretter</u>			
Klatring	20	20	40
Petanque	8		8
Turn	12	8	30
Skateboard	10		10
Sum	428	135	563

Kort oppsummert:

- Fotballspillere utgjør 84 prosent av brukerne på kveldstid
- Hver fjerde bruker er kvinne
- Halvparten av de aktive spiller aldersbestemt fotball
- Hver femte bruker spiller bedriftsfotball

Tabell 5.11 Anleggsbrukere fordelt på aktivitet og kjønn i Hålogalandshallen perioden 1.1 – 30.04 2003. Kveldstid,

Aktivitet	Herrer	Kvinner	Totalt
<u>Fotball</u>			
Senior	122	65	187
Aldersbestemt	106		106
Old-boys	14		14
Barneidrett	33	21	54
Bedriftsfotball	67		67
<u>Andre idretter</u>			
Friidrett	4	2	6
Sum	346	86	434

Kort oppsummert:

- Hallen brukes utelukkende til fotball
- Hver femte bruker er kvinne
- Voksne utgjør seks av ti brukere
- Bedriftsutøvere utgjør 15 prosent av anleggsbrukerne

VEDLEGG 3 Utleie helgebruk

Tabell 5.12 Antall timer brukt til ulikeaktiviteter i helgene i perioden 01.01 –31.12 2002. Finnmarkshallen

Aktivitet	Menn	Kvinner	Totalt
<u>Fotball</u> Senior	301	43	343
Aldersbestemt Aldersbestemt turneringer	46 27	20	46 47
Fotballkretsen Bedriftsfotball	34 53	19	53 53
<u>Annen idrettsaktivitet</u> Håndball voksne Håndball aldersbestemt Bedriftsidrett	20 8 16	20 8	40 16 16
	505	110	615
<u>Utenomsportslige aktiviteter</u> Messer, konserter, dansegalla			63
Sum			678 timer

En kort karakteristikk av hallbruken i helgene:

- Voksne utøvere bruker hallen 71 prosent av det som brukes til idrettslig aktivitet.
- 18 prosent av utleie tiden brukes til kamper og trening for kvinner
- Av utleie til idrettslig aktivitet utgjorde annen idrettsaktivitet enn fotball 12 prosent
- I helgene ble 12 prosent brukt til utenom sportlige aktiviteter av den samla utleien.

Tabell 5.13 Antall timer brukt til ulike aktiviteter i perioden 01.01 -31.12 2002. Lyngenhallen⁴⁴

Aktivitet	Menn	Kvinner	Totalt
<u>Fotball</u> Senior	43	6	49
Aldersbestemt Aldersbestemt turnering	10 90	5 45	15 135
Fotballkrets	8	6	14
Sum	151	62	213

En kort karakteristikk av hallbruken i helgene:

- Dekningsgraden er 22 prosent i helgene
- Hallen brukes kun til fotballaktivitet i helgene
- Halvparten av utleietiden i helgene er til fotballturneringer

Tabell 5.14 Antall timer brukt til ulike aktiviteter i helgene i perioden 01.01 - 31.12. 2002 i Vesterålshallen ⁴⁵

Aktivitet	Menn	Kvinner	Totalt
<u>Fotball</u>			
Senior	179	2	181
Aldersbestemt		18	18
Aldersbestemte turneringer	16	16	32
Fotballkretsen	3	3	6
<u>Andre idretter</u>			
Innebandy	7		7
Håndball		26	26
	205	65	
<u>Utenomsportslige aktiviteter</u>			40
Sum			310

Kort oppsummert:

- Kvinner bruker 29 prosent av utleietiden i helgene.
- Voksne bruker hallen 2/3 deler av utleietiden
- Andre idretter utgjør 12 prosent

Tabell 5.15 Antall timer brukt på aktiviteter i helgene i perioden 1.1 - 31.12 2002. Lofothallen

Aktivitet	Menn	Kvinner	Totalt
<u>Fotball</u>	..		
Senior	28	1	29
Old boys	17		17
Aldersbestemt	21	5	26
Aldersbestemt turneringer	69	11	80
Fotballkrets	15	4	19
<u>Annen idrettsaktivitet</u>			
Golf,hund	1	3	4
	151	24	175
<u>Utenomsportslig aktivitet</u>			
Messer			168
Sum			342 Timer

Kort oppsummert:

- 70 prosent av idrettsaktiviteten drives av barn og ungdom
- Kvinner/jenter bruker 14 prosent av timene i helgene
- Halvparten av tidene i helgene går til utenomsportslige aktiviteter

⁴⁵ Dekningsgraden i helgene er beregnet utfra at Vesterålshallen leies ut mellom kl. 10.00 - 18.00.

**Tabell 5.16 Antall timer brukt på aktiviteter i helgene i perioden 1.1 – 31.12.2002.
Midt-Tromshallen.**

Aktivitet	Menn	Kvinner	Totalt
<u>Fotball</u>			
Senior	106	13	119
Old boys	27		27
Turneringer	6		6
Aldersbestemt	29	7	36
Turneringer	14	14	28
Bedrift	14		14
Turneringer	6		6
<u>Annen idrettsaktivitet</u>			
Friidrett	7	7	14
	209	41	
<u>Utenomsportslige aktiviteter</u>			
Messer, konserter			108
Sum			358

Kort oppsummert:

- Voksne bruker hallen 60 prosent av utleietid som brukes til sportslige aktiviteter.
- 15 prosent av utleietiden til sportslige aktiviteter brukes av kvinner/jenter.
- En tredjedel av utleietiden brukes til utenomsportslige aktiviteter.

**Tabell 5.17 Antall timer brukt til aktiviteter i helgene i perioden 1.1 – 31.12.2002.
Hålogalandshallen**

Aktivitet	Menn	Kvinner	Totalt
<u>Fotball</u>			
Senior	99	20	119
Turneringer	10	1	11
Aldersbestemt	168	46	214
Turneringer	40	31	71
Bedriftsfotball	47	3	50
Turneringer	11	1	12
Fotballkretsen	26	14	40
<u>Annen idrettsaktivitet</u>			
Friidrett	8	4	12
<u>Utenomsportslige aktiviteter</u>			
Messe			28
Sum			551 timer

Kort oppsummert:

- Voksne bruker hallen 40 prosent av utleietiden som brukes til sportslige aktiviteter
- 23 prosent av utleietiden til sportslige aktiviteter brukes av kvinner/jenter
- 2 prosent av utleietiden brukes av andre idretter
- 5 prosent av utleietiden brukes til utenomsportslige aktiviteter

Tabell 5.18 Antall timer brukt til aktiviteter i helgene i perioden 1.1 – 31.12.2002. Helgelandshallen

Aktivitet	Menn	Kvinner	Totalt
<u>Fotball</u>			
Senior	46	20	66
Old-Boys	27		27
<u>Aldersbestemt</u>			
Turneringer	27	17	44
Fotballkretsen	22	15	37
<u>Annen idrettsaktivitet</u>			
Aktivitetsdag, golf	11	10	21
	137	62	
<u>Utenomsportslige aktiviteter</u>			
Dansegalla			30
SUM			229 timer

Kort oppsummert:

- Halvparten av utleietiden til idrettslige aktiviteter brukes av voksne.
- 13 prosent av utleietiden brukes til andre aktiviteter enn fotball.
- Kvinner/jenter bruke 30 prosent av treningstiden.
- 8 prosent av bruken i helgene er knyttet til utenomsportslige aktiviteter.

Tabell 5.19 Antall timer brukt til aktiviteter i helgene i perioden 1.1 – 31.12.2002. Varangerhallen

Aktivitet	Menn	Kvinner	Totalt
<u>Fotball</u>			
Senior	32	8	40
Old boys	12		12
Aldersbestemt	36		36
Turneringer aldersbestemt	22	11	33
Fotballkretsen	3	2	5
Flyktningmottak (fotball)	71		71
<u>Annen idrettsaktivitet</u>			
Friddrettens dag	3	3	6
	179	24	
<u>Utenomsportslige aktiviteter</u>			96
Sum			299 timer

Kort oppsummert:

- Voksne utøvere bruker 61 prosent av utleietiden
- Kvinner bruker 12 prosent av utleietiden i helgene som går til idrettsaktiviteter.
- En tredje del av utleietiden brukes til utenomsportslige aktiviteter.

**Tabell 5.20 Antall timer brukt til ulike aktiviteter i helgene i perioden 1.1 – 31.12.2002.
Kong Øisteins hall.**

Aktivitet	Menn	Kvinner	Totalt
<u>Fotball</u>			
Senior	97		97
Old boys	61		61
<u>Aldersbestemt</u>	63	8	71
<u>Annen idrettsaktivitet</u>			
Håndballturnering	2	2	4
Innebandyturnering	2	1	3
	225	11	
<u>Utenomsportslige aktiviteter</u>			30
Konserter			
Sum			266 timer

Kort oppsummert:

- Voksne bruker 68 prosent av utleietiden mens aldersbestemt bruker 32 prosent.
- Andre idrettsaktiviteter bruker 3 prosent av utleietiden
- Kvinner bruker hallen 5 prosent av utleietiden til idrettslige aktiviteter.
- Utenomsportslige aktiviteter utgjorde 11 prosent.

**Tabell 5.21 Antall timer brukt til ulike aktiviteter i helgene i perioden 1.8 – 31.7. 2002-2003.
Mosjøhallen**

Aktivitet	Menn	Kvinner	Totalt
<u>Fotball</u>			
Senior	23	11	34
Aldersbestemt	174	21	195
Aldersbestemte turneringer	28	11	39
Fotballkretsen	14	14	28
<u>Andre idretter</u>			
Turn	11	16	27
Golf, petanque	44		44
	293	73	
<u>Utenomsportslige aktiviteter</u>			69
Dansegalla, villmarksmesse			
Sum			435 timer

Kort oppsummert:

- Voksne bruker 23 prosent av tiden som går til idrettslige aktiviteter
- Kvinner/jenter bruker 20 prosent av utleietiden i helgene som brukes til idrettslige aktiviteter
- Andre idrettsaktiviteter bruker 20 prosent av utleietiden i helgene
- Utenomsportslige aktiviteter utgjør 18 prosent av samlet utleietid.

**Tabell 5.22 Antall timer brukt til ulike aktiviteter i helgene i perioden 1.8 – 31.7. 2002/2003.
Porsangerhallen.**

Aktivitet	Menn	Kvinner	Totalt
<u>Fotball</u>			
Senior	14		14
Aldersbestemte turneringer	27	27	54
Bedriftsfotball	24		24
Fotball- flyktingemottak	63		63
<u>Andre idretter</u>			
Golf	9		9
	137	27	
<u>Utenomsportslige aktiviteter</u> Messer,dansegalla, karvanatreff			160
Sum			324 timer

Kort oppsummert:

- Voksne utøver bruker 67 prosent av tiden som går til sportslige aktiviteter
- Kvinner/jenter bruker 18 prosent av utleietiden
- Av utleietiden som brukes til sportslige aktiviteter bruker 5 prosent til andre idretter
- Utenomsportslige aktiviteter bruker 49 prosent av utleietiden