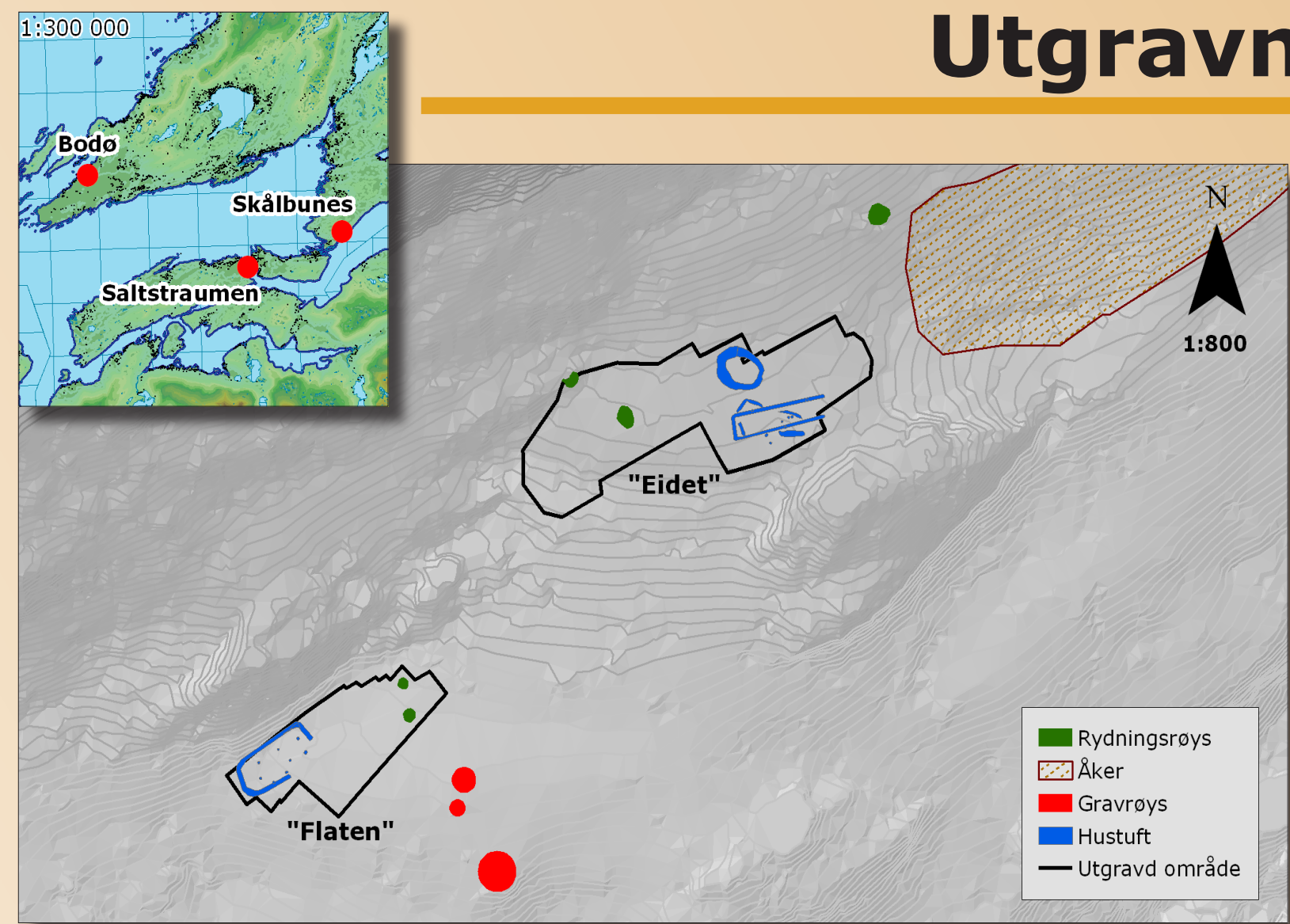


Utgravningene ved Skålbunes



Et større boplassområde ble funnet i forbindelse med Statens vegvesens "Reguleringsplan Rv. 17 Tverlandshalvøya" i Bodø kommune, Nordland fylke. Funnene ligger midt i traseen for den nye riksvegen og utgravningene ble konsentrert om to hovedområder: Eidet og Flata. På begge plassene er det boreale gjenstandsfunn i harde bergarter. Det ble også funnet et par gjenstander i slipt skifer. Det som i utgangspunktet var en steinalderutgravning skulle snart by på en kronologisk overraskelse. På Eidet ble det etter hvert funnet bosetningsfaser fra førromersk jernalder og folkevandringstid. Det dreier seg om hustuffer, kokegrop, ildsteder og andre strukturer. Til anleggene hører også et større åkerområde. Det er gjort funn i jern, stein, leire, keramikk, bein og annet. På Flata er det avdekket ei hustuft fra sein vikingtid/tidlig middelalder hvor det i tillegg til funngruppene nevnt for Eidet, også ble funnet flere bronsefragmenter.

Eldre steinalder

Forundersøkelsene av lokaliteten hadde vitnet om ulike aktivitetsområder fra perioden ca. 8000 BP (etter strandlinjekronologi). De første ukene etter flateavdekking bar også preg av ei steinaldergraving hvor råstoff og redskapsinventar var som forventet. Bergkrystall, kvarts, kvartsitt og flint var dominerende, og redskapsmaterialet bestod av flekker, stikler, skrapere og pilespisser. Avslag utgjorde over 80% av det totale materialet fra eldre steinalder. På Eidet var denne funntypen sterkt representert i alle dokumentasjonslag, men det ble ikke påvist sikre strukturer eller daterbare kontekster som kunne relateres til eldre steinalder.

Gjenstander fra Eidet



Skrapere og avslag i bergkrystall.

Mikroflekkkerne og mikroflekke i flint.

Yngre steinalder

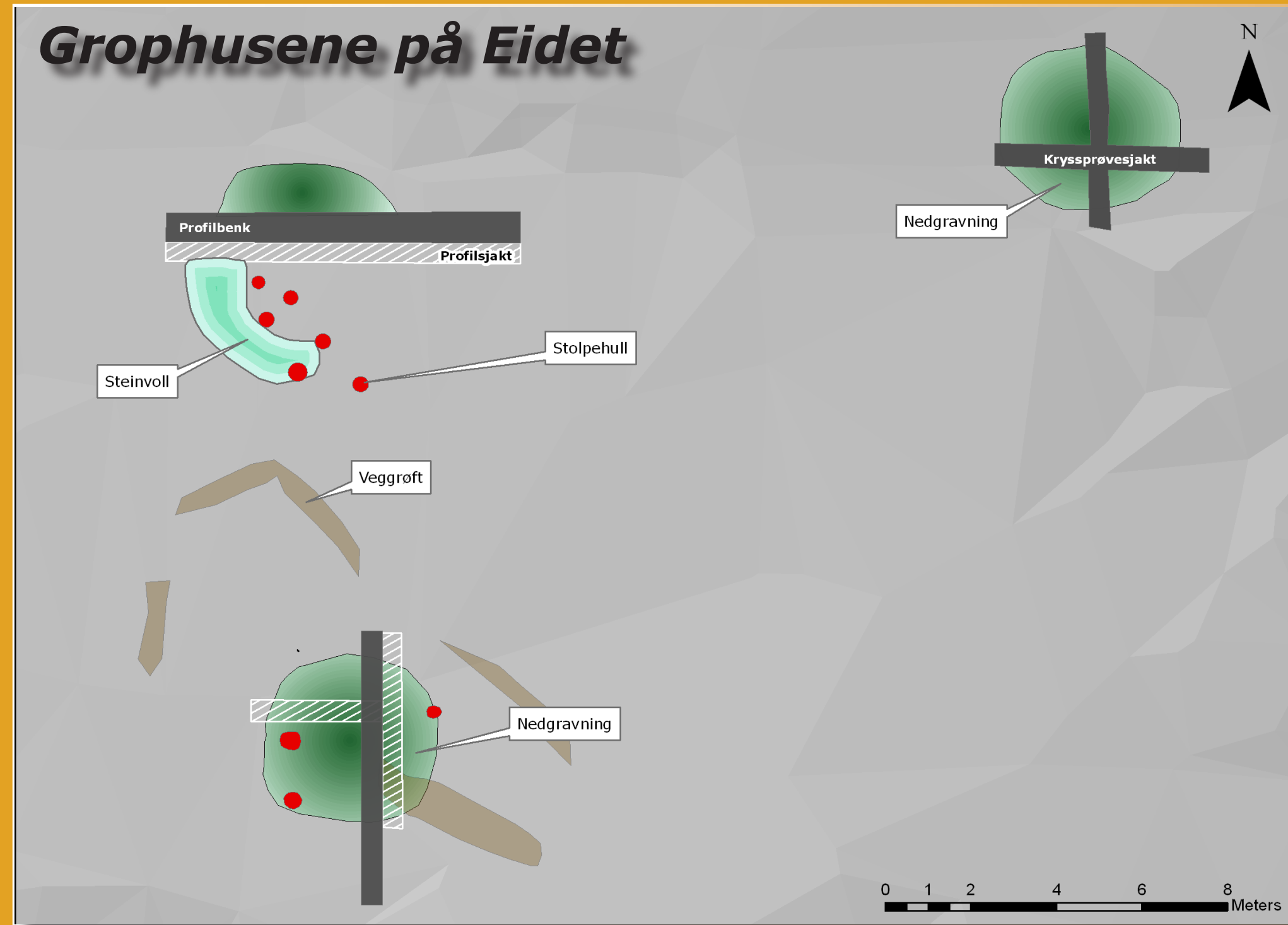
Materialet fra denne perioden dreier seg rundt et fåtall gjenstander, hvor ingen kan tilknyttes en egen kontekst. Den kronologiske plasseringen baserer seg utelukkende på typologi. Redskapene var i skifer – for eksempel fragmentet av ei pil, et øksefragment og emner til skiferkniver.



Fragment av slipt skiferredskap (t. v) og spiss av nyelvpil.

Emne til slipt skiferkniv

Grophusene på Eidet

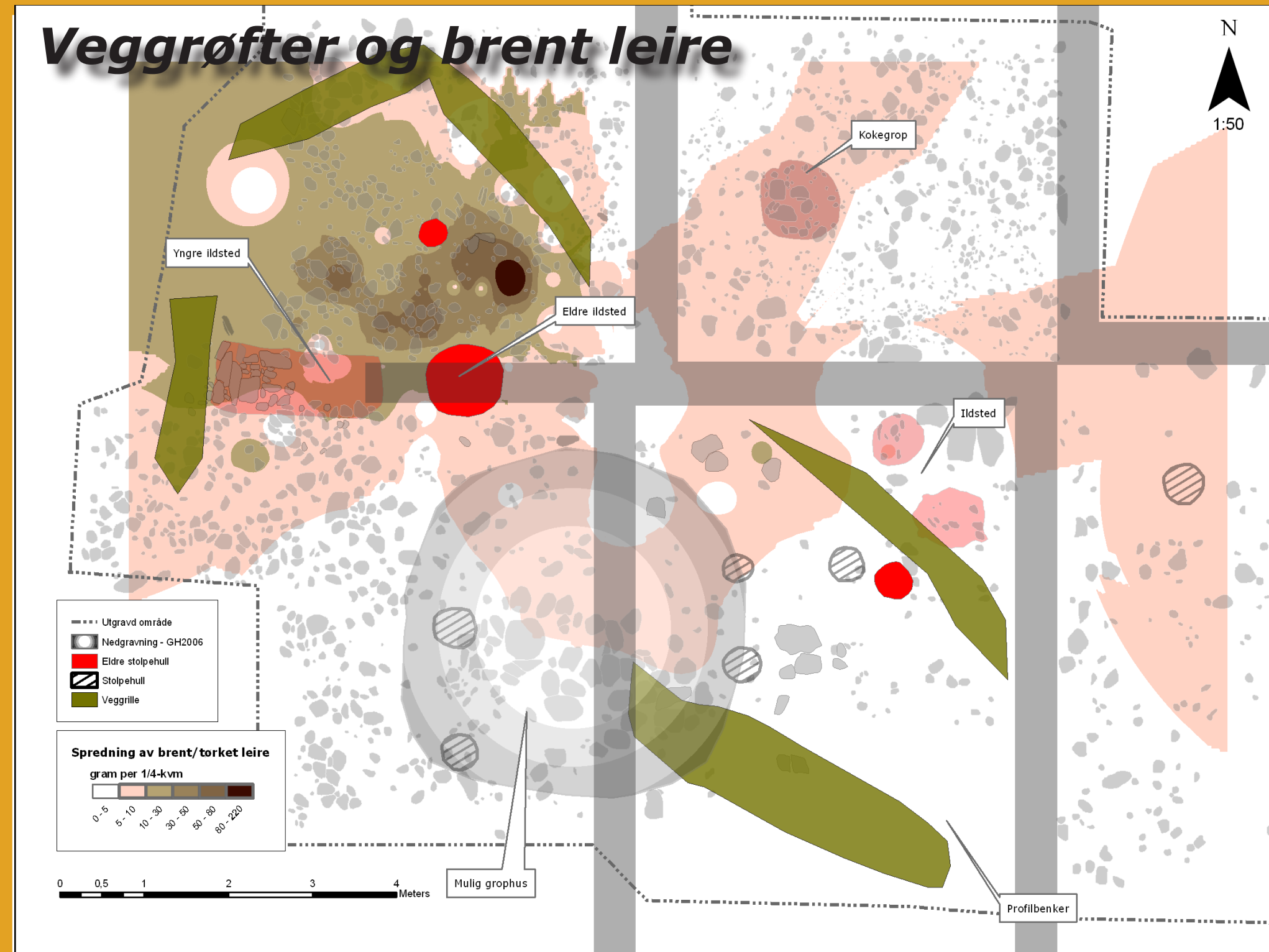


Under huset med vegggrøfter ble det i sørenden funnet en nedgravning med tre stolpehull som formet ei sirkulær tuft. Denne tufta kan dateres til førromersk jernalder eller eldre. I tillegg ble det funnet to andre sirkulære tufter, uten diagnostiske funn. Den nordvestligste tufta var en kombinasjon av nedgravd gavlvegg og oppbygd, buet langvegg. I gulvområdet ble det påvist 6 stolpehull. Det østligste grophuset avgrenset seg med et tykt, fett kulturlag med steinsetting i veggområdene.

Førromersk jernalder

På Eidet har 14C-prøver fra ei sjakt i åkeren ca. 70 meter øst for utgravningsfeltet, samt fra et område i feltet gitt dateringer til førromersk jernalder. Et stolpebåret hus med vegggrøfter virker også til å kunne plasseres innenfor denne kronologien. I midten av huset lå et sirkulært ildsted som kan relateres til denne bruksfasen. I vegggrøften ble det funnet skår av såkalt Risvikkeramikk, en type som forekommer blant annet i dette området i årtusenet før Kristus.

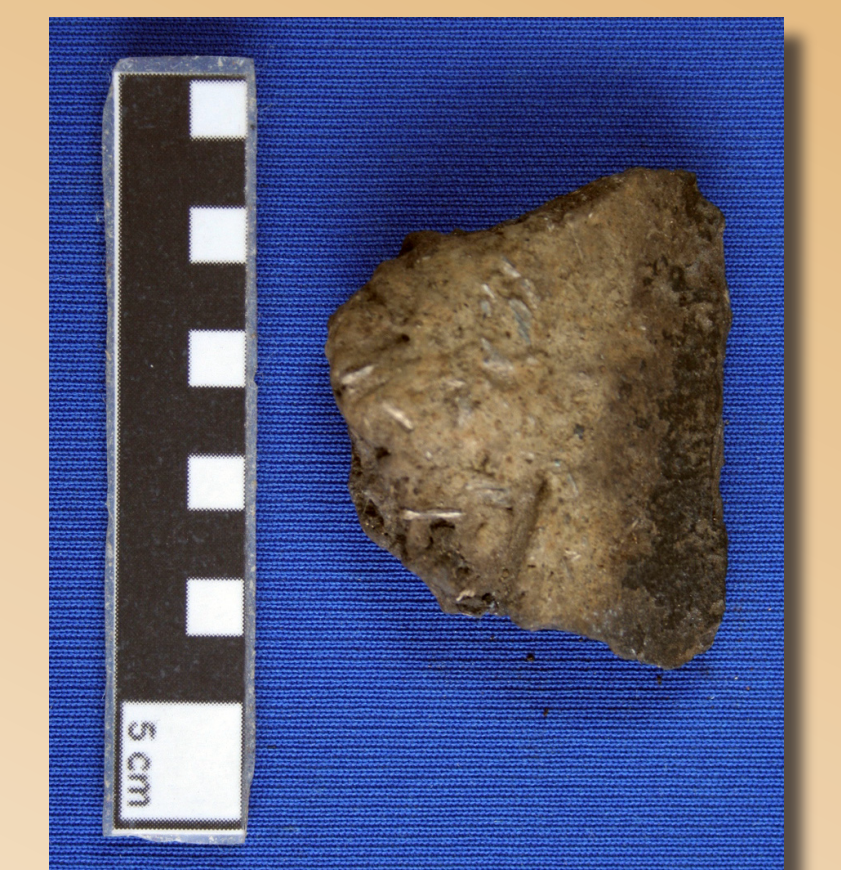
Vegggrøfter og brent leire



Av det førromerske husets konstruksjonselementer ble det påvist to stolpehull langs den nordøstre langveggen, samt en del leirklining konsentrert i husets nordvestre del. Denne leiren kan ha blitt brukt til å tette veggene i den delen av huset som var mest utsatt for vind.

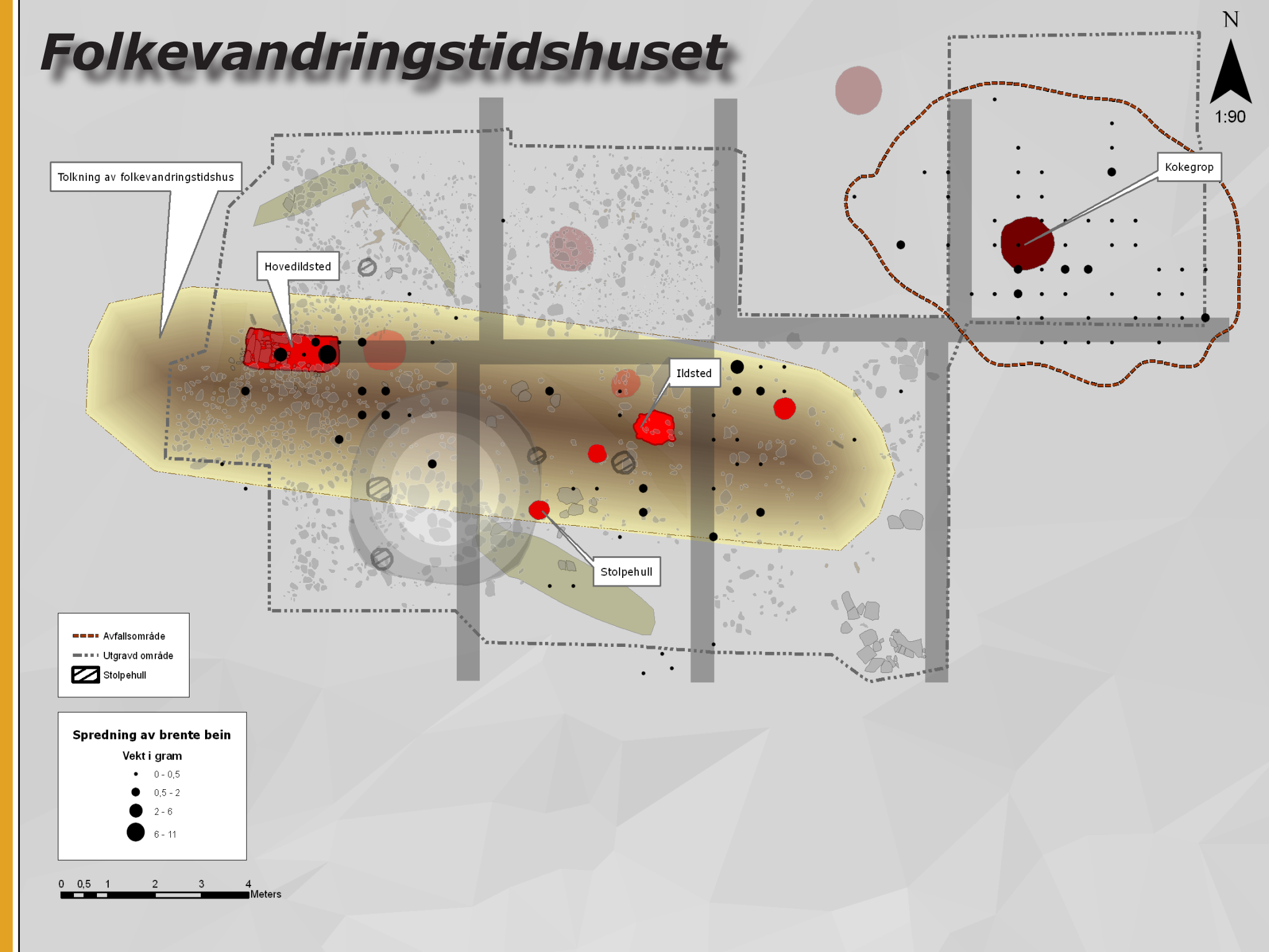
Folkevandringstid

På overflaten av de øverste kulturlagene som ble påvist på Eidet tegnet det seg en relativt ryddet gulvflate, kantene av et ildsted og en rekke funn av spannfremet keramikk med dekor samt jernfragmenter i nærheten av ildstedet. I tillegg ble det funnet et stolpehull i den antatte gulvflata. Etter prosjektets avslutning i 2007 var det ikke påvist klare, entydige veggvoller. Avgrensningen av huset ble av den grunn svært vanskelig. Klare indikatorer på at det må ha stått et hus der var imidlertid til stede.



Risvikkeramikk

Folkevandringstidshuset



Av strukturene som ble tilknyttet folkevandringstidshuset var en langild med flate steiner på den ene siden og det som lignet et kullkammer på den andre siden, tre stolpehull hvorav det ene hadde heller på alle fire sider og på bunnen. Funn av keramikk, brent bein og jern fordelte seg hovedsaklig innenfor gulvområdet som gikk fra et tykt, sammenpresset kullag over til morenesand i kantene hvor veggene kan ha stått. Ved den antatte langveggen i sørøst ble det funnet en hellelegning som trolig lå utenfor ei dør.

Gravestrategi og dokumentasjon

Den innledende gravestrategien på Eidet som var utformet for å dokumentere lokalitetens eldre steinalderbosetning, måtte legges om da jernalderaktiviteten på stedet ble kjent. Etter steinalderfunn var oppsamlet over det flateavdekte området den første sesongen, ble utgravningen den andre sesongen konsentrert rundt funnene/strukturene man hadde tilknyttet jernalder. Da det i tillegg til å avdekke eventuelle jernalderstrukturer ble ansett som viktig å fortsatt dokumentere steinalderen, ble fokusområdet delt opp i syv felter som hver ble gravd i 5-7 mekaniske lag ned til morenegrunn. Hvert dokumentasjonslag ble dokumentert i plan ved hjelp av å avfotografere feltene i seksjoner på 4m2 ved hjelp av stige, digitalt kamera og fotoramme. Hvert rammebilde ble utstyrt med tre trigpunkter som ble koordinatfestet med totalstasjon, dette ble så sydd sammen til mosaikker og importert inn i GIS. Plandokumentasjonen ble styrket ved at utskriftene ble tatt med i felt og påført tolkningsinformasjon.

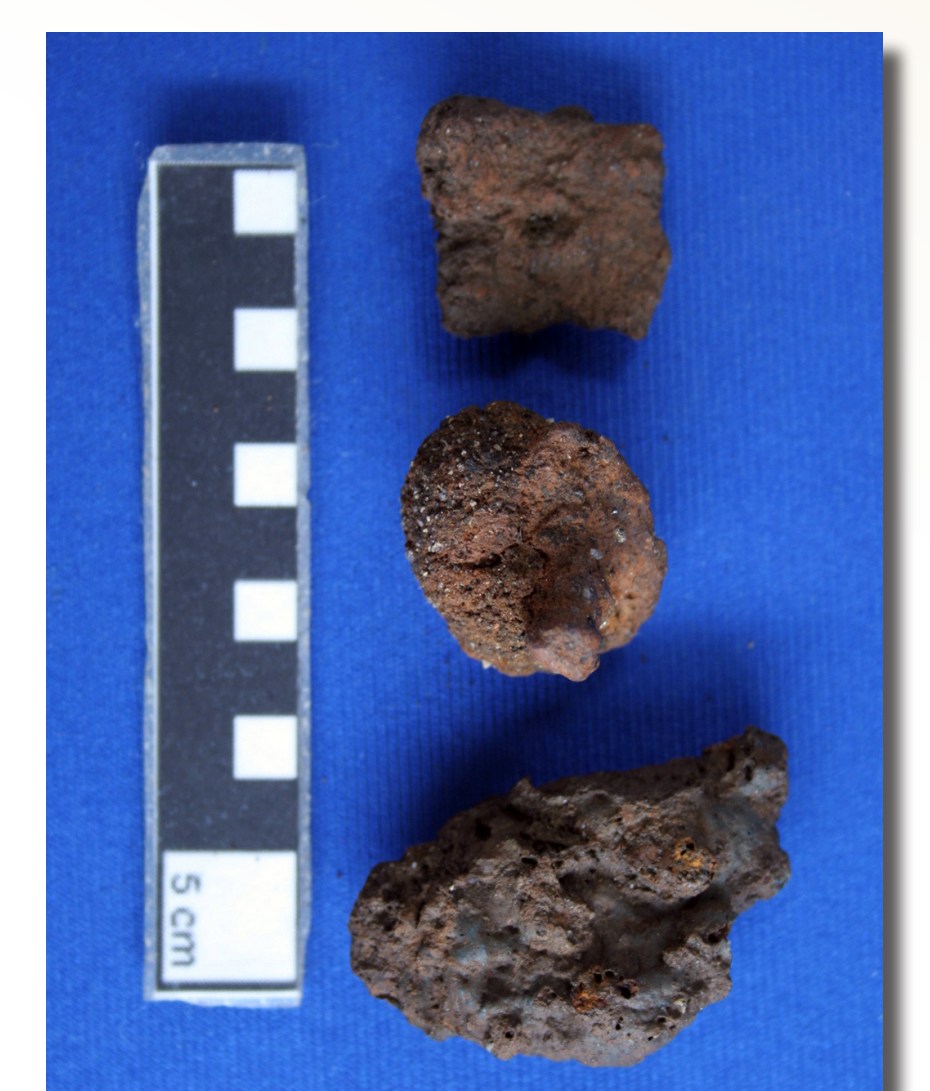
Utfordringer og resultater

Utgravningen av bosetningsporene på Eidet ble en prøvelse spesielt med tanke på hvordan feltstrategien måtte endres underveis. Et slikt skifte av fokus forårsaket i tillegg økonomiske utfordringer. Selve utgravningen var vanskelig og på grensen til det uoversiktlige, siden flere faser med bosetning, gjenfylling med stein og jord, utplanering og nybygging hadde komplisert stratigrafien. Til tross for problemer og utfordringer har utgravningene på Eidet innbrakt informasjon om erverv, huskonstruksjoner og ikke minst konsekvensene stadig gjenbruk av en lokalitet kan medføre. Den omfattende dokumentasjonen som ble innsamlet i løpet av prosjektets to sesonger er fortsatt ikke ferdig analysert. Muligheten er til stede for at det avsluttende arbeidet med analyser og dateringer kan utvide forståelsen vi til nå har dannet oss om Eidet.



Randskår av klebermagret keramikk.

Fragmenter av klebermagret spannfremet keramikk (t. v.) og leirperle (t. h).



Nagroe (øverst), jernnagl (midten) og slagglump (nederst).